



CIMAN

CENTRO INTEGRADO MULTIAGÊNCIAS DE
COORDENAÇÃO OPERACIONAL NACIONAL

Centro Integrado Multiagências de Coordenação Operacional Nacional • CIMAN 2023

Boletim Diário nº 66 • 29/11/2023



MINISTÉRIO DE
PORTOS E
AEROPORTOS

MINISTÉRIO DO
DESENVOLVIMENTO
AGRÁRIO E
AGRICULTURA FAMILIAR

MINISTÉRIO DA
INTEGRAÇÃO E DO
DESENVOLVIMENTO
REGIONAL

MINISTÉRIO DA
CIÊNCIA, TECNOLOGIA
E INOVAÇÃO

MINISTÉRIO DOS
TRANSPORTES

MINISTÉRIO DA
DEFESA

MINISTÉRIO DA
JUSTIÇA E
SEGURANÇA PÚBLICA

MINISTÉRIO DOS
POVOS INDÍGENAS

MINISTÉRIO DO
MEIO AMBIENTE E
MUDANÇA DO CLIMA

GOVERNO FEDERAL
BRASIL
UNIÃO E RECONSTRUÇÃO

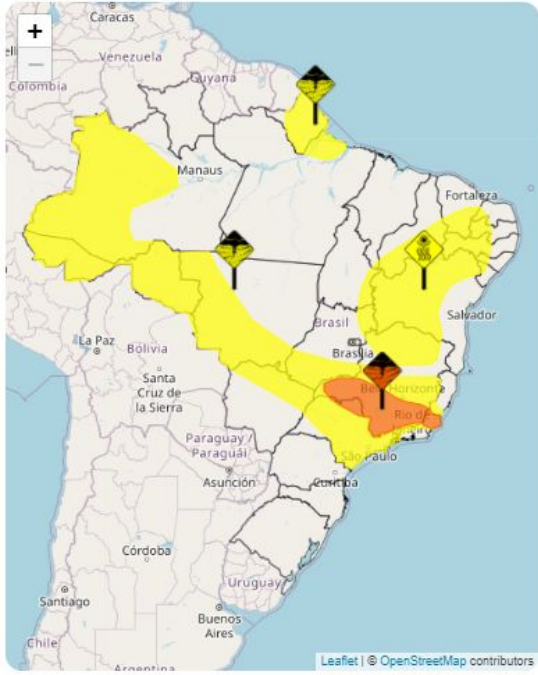


1. Briefing Meteorológico



AVISO METEOROLÓGICO - ALERTA 29/11/2023

 Chuvas Intensas
  Baixa Umidade



Hoje [4] Futuro [3]



 AC 	 AL 	 AP 
 AM 	 BA 	 CE 
 DF	 ES 	 GO  
 MA 	 MT 	 MS 
 MG   	 PA 	 PB 
 PR	 PE 	 PI 
 RJ  	 RN 	 RS
 RO 	 RR	 SC
 SP  	 SE 	 TO 

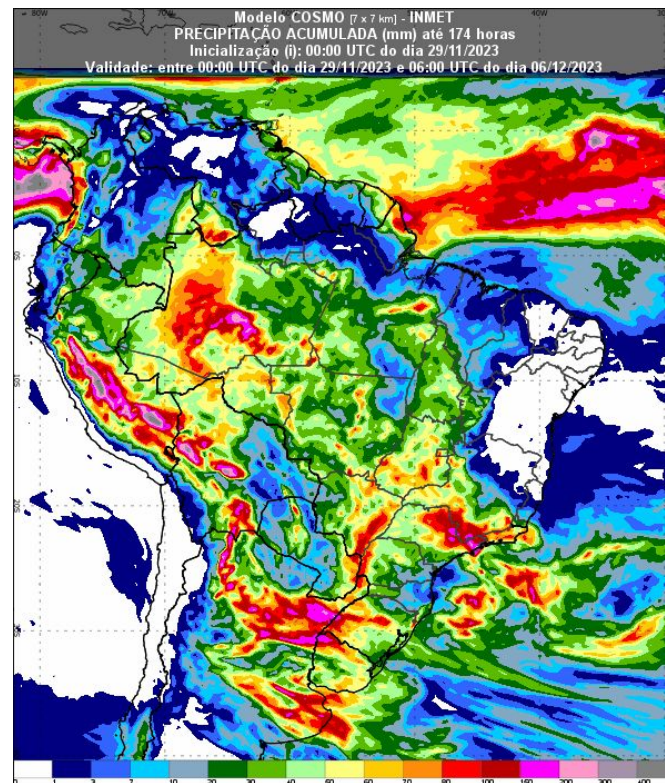
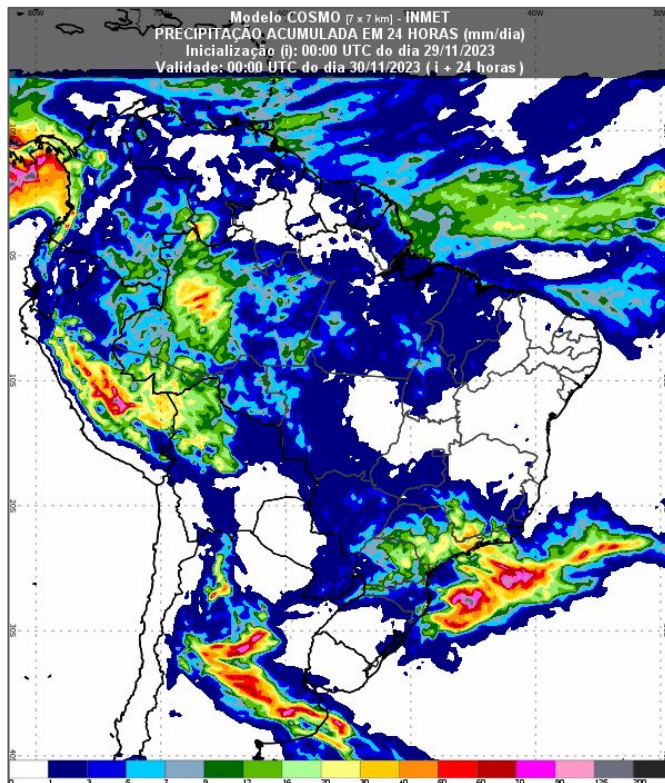
Fonte: INMET





PREVISÃO DA PRECIPITAÇÃO ACUMULADA (28/11 A 06/12/2023)

A previsão de chuva acumulada entre os dias 28 de novembro a 06 de dezembro, de acordo com os modelos numéricos do INMET.



Fonte: Disponível em <https://vime.inmet.gov.br/AS>

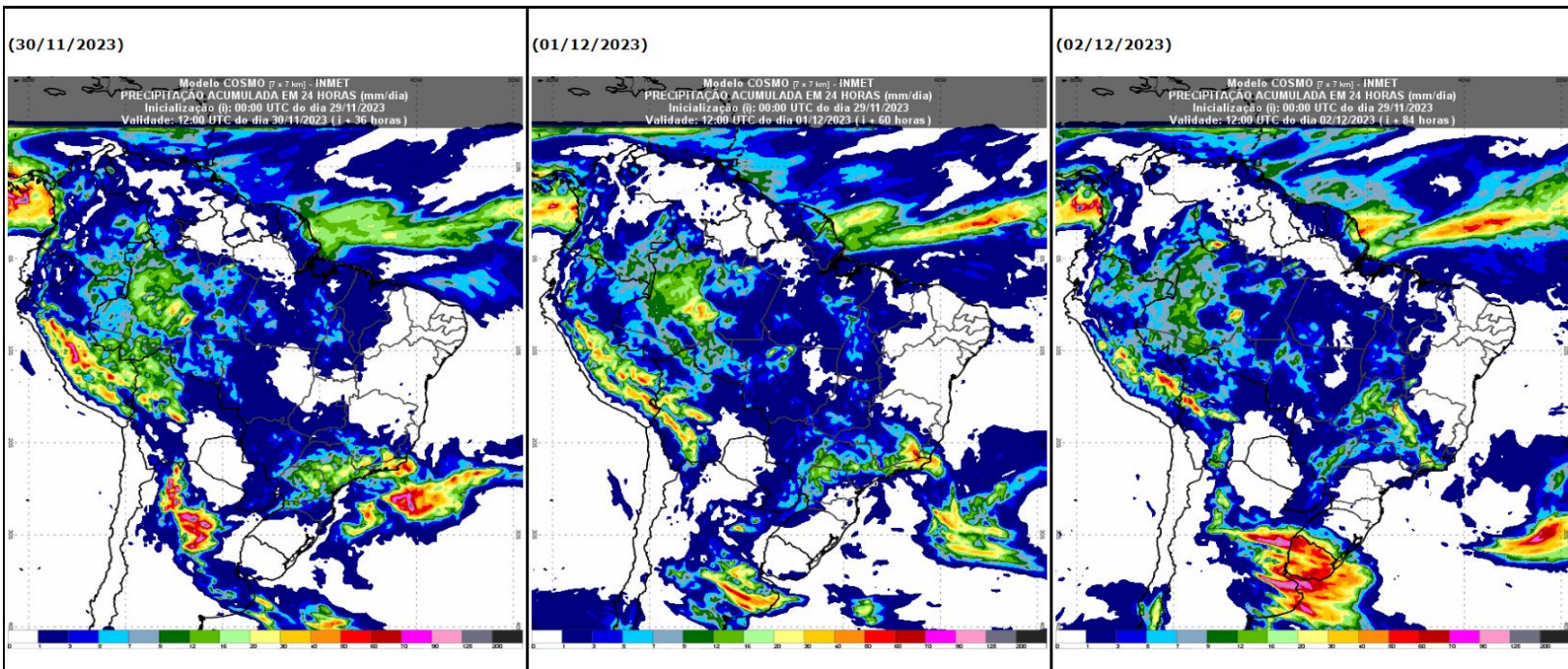


PREVISÃO DA PRECIPITAÇÃO ACUMULADA

30/11/2023

01/12/2023

02/12/2023



Fonte: INMET



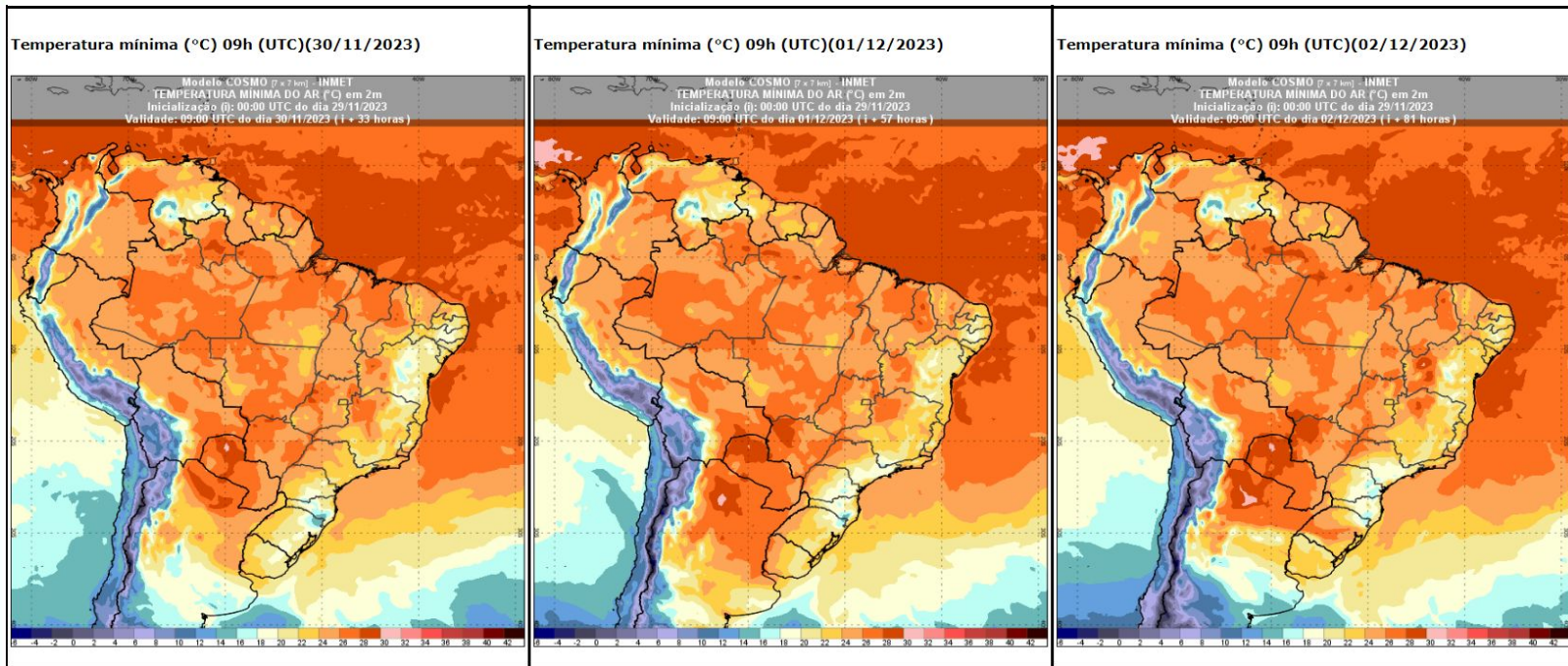


PREVISÃO DAS TEMPERATURAS MÍNIMAS

30/11/2023

01/12/2023

02/12/2023



Fonte: INMET



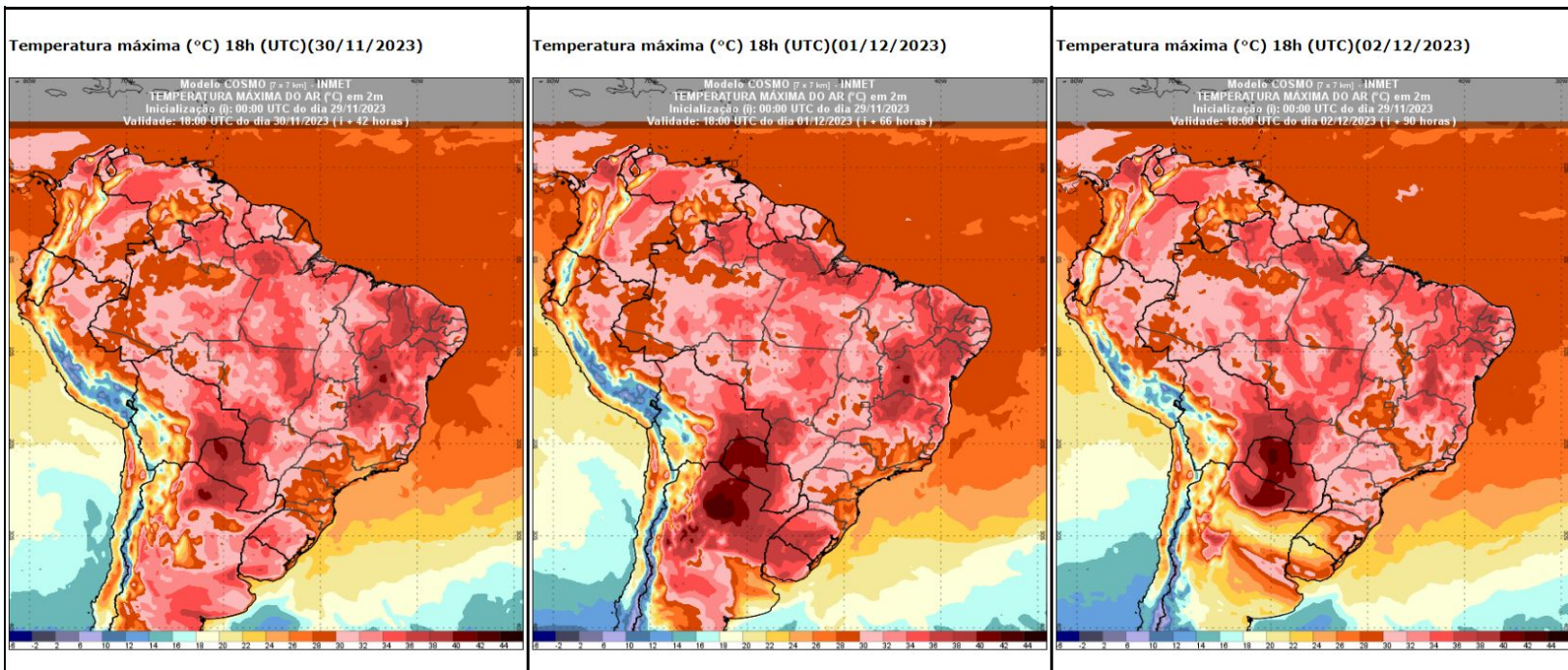


PREVISÃO DAS TEMPERATURAS MÁXIMAS

30/11/2023

01/12/2023

02/12/2023



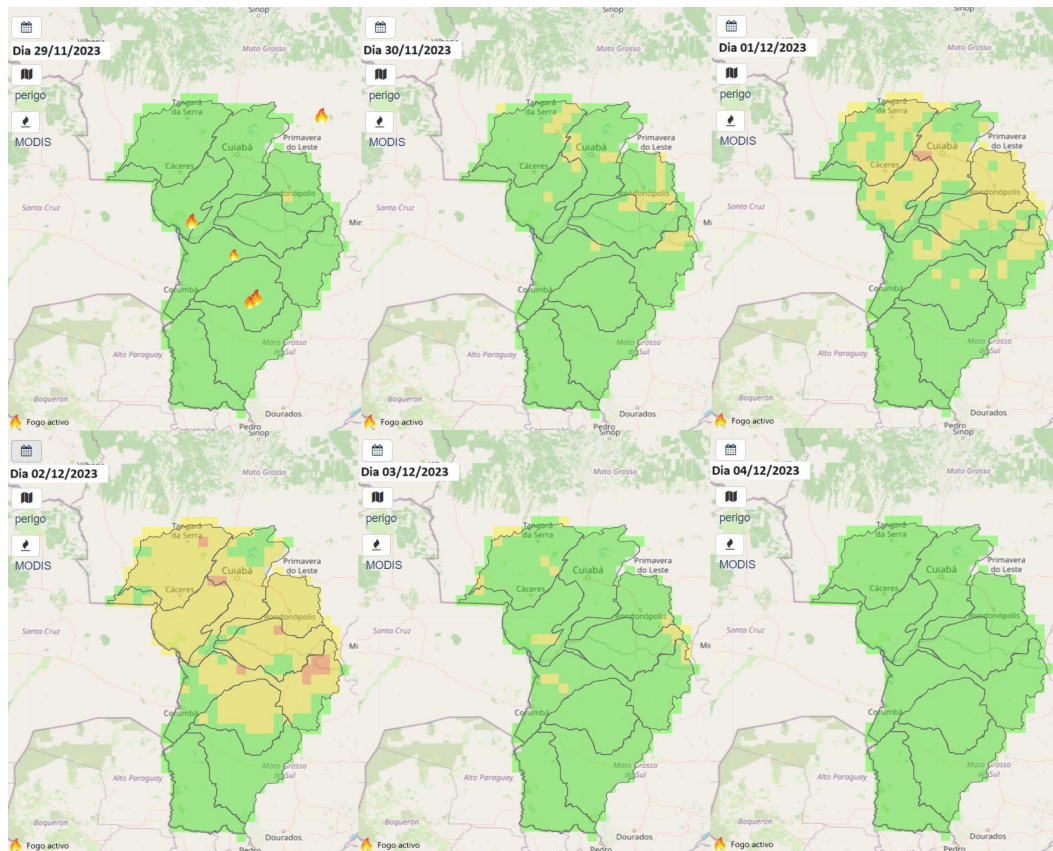
Fonte: INMET





PREVISÃO PERIGO DE FOGO - BACIA DO ALTO PARAGUAI

Previsão do perigo de fogo dos dias 29/11/2023 a 04/12/2023.



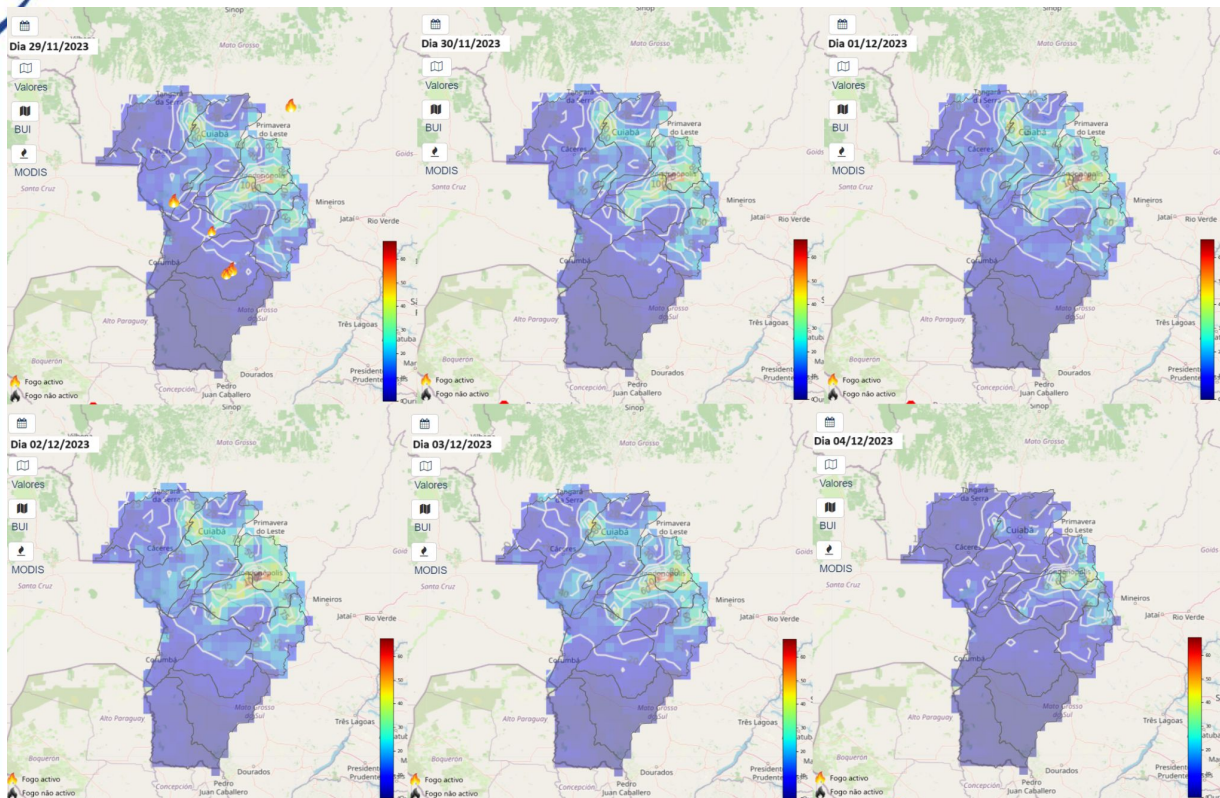
- LEGENDA:**
- Baixo
 - Moderado
 - Alto
 - Muito alto
 - Extremo

Fonte: <https://alarmes.lasa.ufrj.br/>



PREVISÃO PERIGO DE FOGO - BACIA DO ALTO PARAGUAI

Previsão do BUI dos dias 29/11/2023 a 04/12/2023.



Bulid-Up Index (BUI)
Índice de combustível disponível

Indica o valor de combustível existente para a combustão e a forma como o fogo se desenvolverá após o início.

Calculado tendo em conta a precipitação, umidade relativa e temperatura.

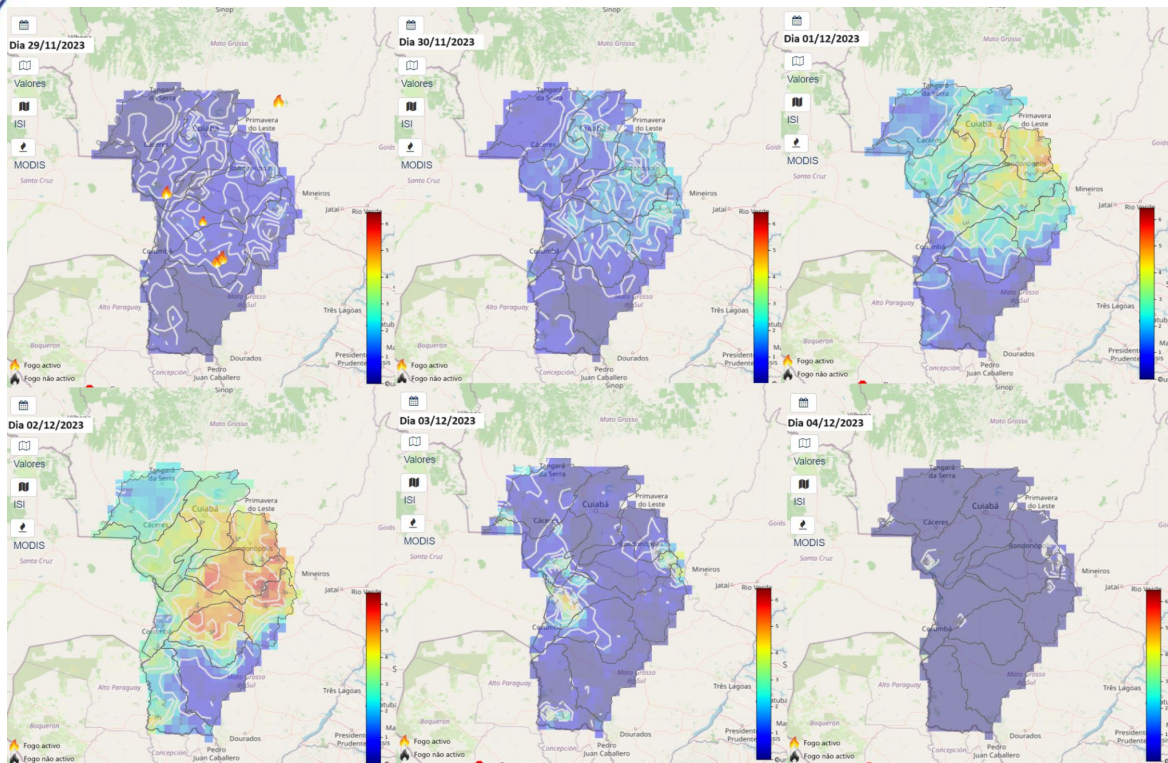
Fonte: <https://alarmes.lasa.ufrr.br/>





PREVISÃO PERIGO DE FOGO - BACIA DO ALTO PARAGUAI

Previsão do ISI dos dias 29/11/2023 a 04/12/2023.



Initial Spread Index (ISI)

Indica o valor da evolução inicial do fogo.
Calculado tendo em conta o vento, temperatura e umidade relativa.





CIMAN

PREVISÃO PERIGO DE FOGO - BACIA DO ALTO PARAGUAI

Perigo meteorológico de fogo em cada Terra Indígena:

TIs	29/11	30/11	01/12	02/12	03/12	04/12
TI BAÍA DOS GUATÓ - MT	Baixo	Baixo	Baixo	Moderado	Baixo	Baixo
TI BURITI - MS	Baixo	Baixo	Baixo	Baixo	Baixo	Baixo
TI CACHOEIRINHA - MS	Baixo	Baixo	Baixo	Baixo	Baixo	Baixo
TI ESTIVADINHO - MT	Baixo	Moderado	Moderado	Moderado	Moderado	Baixo
TI FIGUEIRAS - MT	Baixo	Baixo	Moderado	Moderado	Moderado	Baixo
TI GUATÓ - MS	Baixo	Baixo	Baixo	Moderado	Baixo	Baixo
TI JARUDORE - MT	Baixo	Moderado	Moderado	Moderado	Baixo	Baixo
TI KADIWÉU - MS	Baixo	Baixo	Baixo	Baixo	Baixo	Baixo
TI LALIMA - MS	Baixo	Baixo	Baixo	Baixo	Baixo	Baixo
TI LIMÃO VERDE - MS	Baixo	Baixo	Baixo	Baixo	Baixo	Baixo
TI NIOAQUE - MS	Baixo	Baixo	Baixo	Baixo	Baixo	Baixo
TI NOSSA SENHORA DE FÁTIMA - MS	Baixo	Baixo	Baixo	Baixo	Baixo	Baixo
TI PERIGARA - MT	Baixo	Baixo	Baixo	Moderado	Baixo	Baixo
TI PILAD REBUÁ - MS	Baixo	Baixo	Baixo	Baixo	Baixo	Baixo
TI PIRAKUA - MS	Baixo	Baixo	Baixo	Baixo	Baixo	Baixo
TI RIO FORMOSO - MT	Baixo	Baixo	Baixo	Moderado	Moderado	Baixo
TI TADARIMANA - MT	Baixo	Baixo	Moderado	Moderado	Baixo	Baixo
TI TAUNAY/IPEGUE - MS	Baixo	Baixo	Baixo	Baixo	Baixo	Baixo
TI TEREZA CRISTINA - MT	Baixo	Baixo	Moderado	Moderado	Baixo	Baixo
TI UMUTINA - MT	Baixo	Moderado	Moderado	Moderado	Baixo	Baixo
TI ÑANDE RU MARANGATU - MS	Baixo	Baixo	Baixo	Baixo	Baixo	Baixo





PREVISÃO PERIGO DE FOGO - BACIA DO ALTO PARAGUAI

Perigo meteorológico de fogo em cada Unidade de Conservação:

UCs	29/11	30/11	01/12	02/12	03/12	04/12
APA BAÍA NEGRA - MS	Baixo	Baixo	Baixo	Baixo	Baixo	Baixo
APA DA CHAPADA DOS GUIMARÃES - MT	Baixo	Baixo	Moderado	Moderado	Baixo	Baixo
APA DA SERRA DAS ARARAS - MT	Baixo	Baixo	Moderado	Moderado	Baixo	Baixo
APA DAS CABECEIRAS DO RIO CUIABÁ - MT	Baixo	Baixo	Baixo	Baixo	Baixo	Baixo
APA ESTRADA PARQUE DE PIRAPUTANGA - MS	Baixo	Baixo	Baixo	Baixo	Baixo	Baixo
APA MUNICIPAL DO ARIÇÁ-ACU - MT	Baixo	Baixo	Moderado	Moderado	Baixo	Baixo
APA NASCENTES DO RIO PARAGUAI - MT	Baixo	Baixo	Moderado	Moderado	Baixo	Baixo
APA RIO CÊNICO ROTAS MONÇOERAS - MS	Baixo	Baixo	Baixo	Moderado	Baixo	Baixo
EE DA SERRA DAS ARARAS - MT	Baixo	Baixo	Moderado	Moderado	Baixo	Baixo
EE DE TAIAMÁ - MT	Baixo	Baixo	Moderado	Moderado	Baixo	Baixo
MONA DA GRUTA DO LAGO AZUL - MS	Baixo	Baixo	Baixo	Baixo	Baixo	Baixo
MONA DO RIO FORMOSO - MS	Baixo	Baixo	Baixo	Baixo	Baixo	Baixo
MONA MORRO DE SANTO ANTÔNIO - MT	Baixo	Baixo	Moderado	Moderado	Baixo	Baixo
MONA MUNICIPAL SERRA DO BOM JARDIM - MS	Baixo	Moderado	Moderado	Alto	Baixo	Baixo
PARNA DA CHAPADA DOS GUIMARÃES - MT	Baixo	Baixo	Moderado	Moderado	Baixo	Baixo
PARNA DA SERRA DA BODOQUENA - MS	Baixo	Baixo	Baixo	Baixo	Baixo	Baixo
PARNA DO PANTANAL MATOGROSSENSE - MT	Baixo	Baixo	Baixo	Moderado	Baixo	Baixo
PE DAS NASCENTES DO RIO TAQUARI - MS	Baixo	Baixo	Baixo	Moderado	Baixo	Baixo
PE DE ÁGUAS QUENTES - MT	Baixo	Moderado	Moderado	Moderado	Baixo	Baixo
PE DO GUIRÁ - MT	Baixo	Baixo	Baixo	Moderado	Baixo	Baixo
PE DO PANTANAL DO RIO NEGRO - MS	Baixo	Baixo	Baixo	Baixo	Baixo	Baixo
PE DOM OSÓRIO STOFFEL - MT	Moderado	Moderado	Moderado	Moderado	Baixo	Baixo
PE ENCONTRO DAS ÁGUAS - MT	Baixo	Baixo	Baixo	Moderado	Baixo	Baixo
PE MASSAIRO OKAMURA - MT	Baixo	Baixo	Moderado	Moderado	Baixo	Baixo
PE MÃE BONIFÁCIA - MT	Baixo	Baixo	Moderado	Moderado	Baixo	Baixo
PE ZÉ BOLO FLÔ - MT	Baixo	Baixo	Moderado	Moderado	Baixo	Baixo
PE ÁGUAS DO CUIABÁ - MT	Baixo	Baixo	Baixo	Baixo	Baixo	Baixo
PNM DE PIRAPUTANGAS - MS	Baixo	Baixo	Baixo	Baixo	Baixo	Baixo
PNM TEMPLO DOS PILARES - MS	Baixo	Baixo	Moderado	Moderado	Baixo	Baixo
RPPN ALEGRIA - MS	Baixo	Baixo	Baixo	Baixo	Baixo	Baixo
RPPN ACURIZAL - MS	Baixo	Baixo	Baixo	Moderado	Baixo	Baixo
RPPN BURACO DAS ARARAS - MS	Baixo	Baixo	Baixo	Baixo	Baixo	Baixo
RPPN CABECEIRA DA LAGOA - MS	Baixo	Baixo	Baixo	Baixo	Baixo	Baixo
RPPN CABECEIRA DO PRATA - MS	Baixo	Baixo	Baixo	Baixo	Baixo	Baixo
RPPN CACHOEIRAS DO SÃO BENTO - MS	Baixo	Baixo	Baixo	Moderado	Baixo	Baixo
RPPN CARA DA ONÇA - MS	Baixo	Baixo	Baixo	Baixo	Baixo	Baixo
RPPN DOROCHÊ - MT	Baixo	Baixo	Moderado	Moderado	Moderado	Baixo
RPPN DUAS PEDRAS - MS	Baixo	Baixo	Baixo	Baixo	Baixo	Baixo
RPPN ESTÂNCIA CAIMAN - MS	Baixo	Baixo	Baixo	Baixo	Baixo	Baixo
RPPN ESTÂNCIA MIMOSA - MS	Baixo	Baixo	Baixo	Baixo	Baixo	Baixo
RPPN FAZENDA LAGEADO - MS	Baixo	Baixo	Baixo	Baixo	Baixo	Baixo
RPPN FAZENDA LAGOA - MS	Baixo	Baixo	Baixo	Baixo	Baixo	Baixo
RPPN FAZENDA NHUMIRIM - MS	Baixo	Baixo	Baixo	Moderado	Baixo	Baixo
RPPN FAZENDA RIO NEGRO - MS	Baixo	Baixo	Baixo	Baixo	Baixo	Baixo
RPPN FAZENDA SANTA SOFIA - MS	Baixo	Baixo	Baixo	Baixo	Baixo	Baixo
RPPN FAZENDA SÃO GERALDO - MS	Baixo	Baixo	Baixo	Baixo	Baixo	Baixo
RPPN FAZENDA SÃO PEDRO DA BARRA - MS	Baixo	Baixo	Baixo	Baixo	Baixo	Baixo
RPPN Fazenda Margarida - MS	Baixo	Baixo	Baixo	Baixo	Baixo	Baixo
RPPN Hotel Mirante - MT	Baixo	Baixo	Moderado	Moderado	Baixo	Baixo
RPPN JUBRAN - MT	Baixo	Baixo	Moderado	Moderado	Baixo	Baixo
RPPN NEIVO PIRES I - MS	Baixo	Baixo	Baixo	Baixo	Baixo	Baixo
RPPN PENHA - MS	Baixo	Baixo	Baixo	Moderado	Baixo	Baixo
RPPN PIONEIRA DO RIO PIQUIRI - MS	Baixo	Baixo	Moderado	Moderado	Baixo	Baixo
RPPN POLEIRO GRANDE - MS	Baixo	Baixo	Baixo	Moderado	Baixo	Baixo
RPPN RANCHO TUCANO - MS	Baixo	Baixo	Baixo	Baixo	Baixo	Baixo
RPPN RESERVA ECOLÓGICA VALE DO BUGIO - MS	Baixo	Baixo	Baixo	Baixo	Baixo	Baixo
RPPN RESERVA NATURAL ENGENHEIRO ELIEZER BATISTA - MS	Baixo	Baixo	Baixo	Baixo	Baixo	Baixo
RPPN RUMO AO OESTE - MS	Baixo	Baixo	Baixo	Moderado	Baixo	Baixo
RPPN SANTA CECÍLIA II - MS	Baixo	Baixo	Moderado	Moderado	Baixo	Baixo
RPPN SESC PANTANAL - MT	Baixo	Baixo	Moderado	Moderado	Baixo	Baixo
RPPN XODÓ DO VÔ RUY - MS	Baixo	Baixo	Baixo	Baixo	Baixo	Baixo



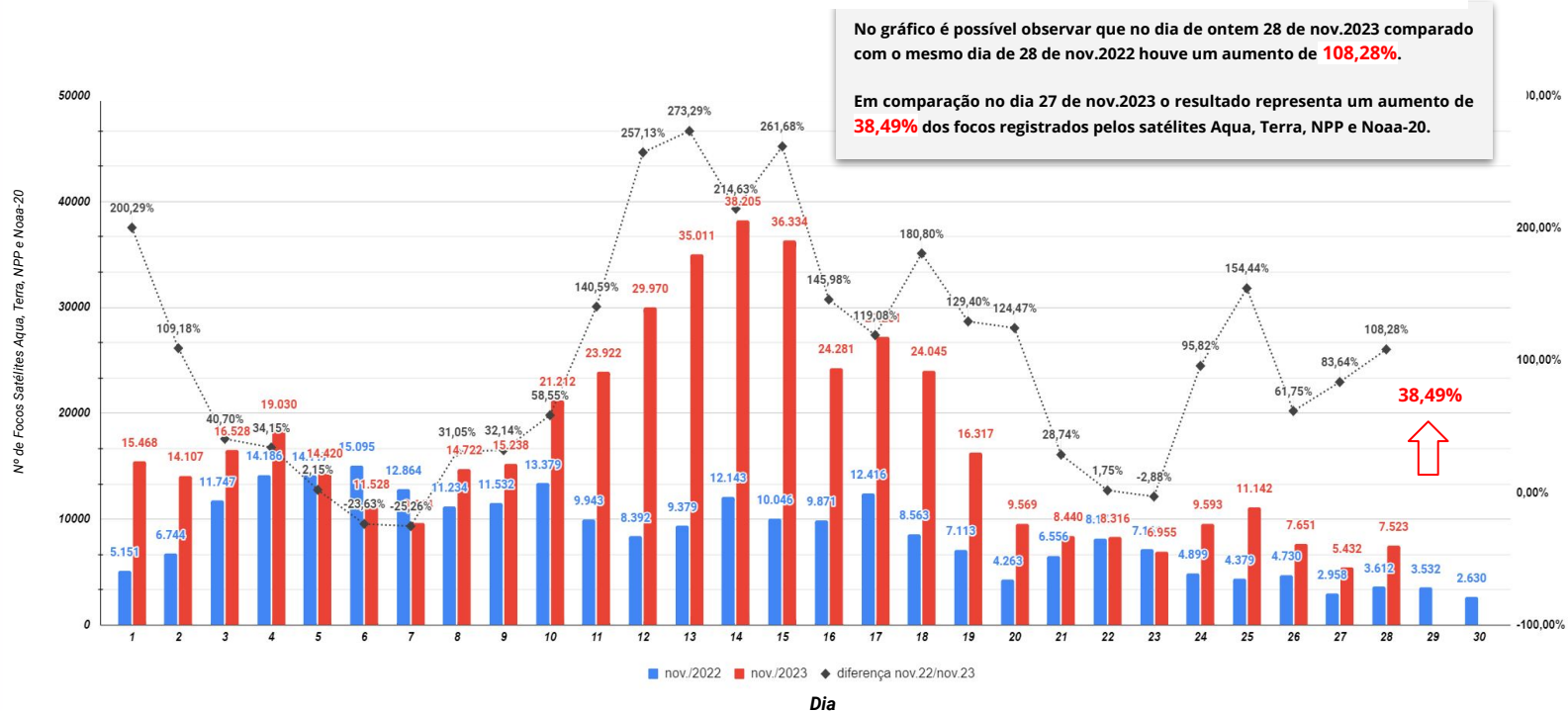
3. CONDIÇÕES REGISTRADAS DE FOGO ATIVO NA VEGETAÇÃO



COMPORTAMENTO TEMPORAL DOS FOCOS DE FOGO ATIVO - BRASIL

Quantidades totais de focos no Brasil comparada dia a dia no mês de Novembro de 2022 e 2023.

Comparação do total de focos ativos detectados dia a dia pelos satélites Aqua, Terra, NPP e Noaa-20



No gráfico é possível observar que no dia de ontem 28 de nov.2023 comparado com o mesmo dia de 28 de nov.2022 houve um aumento de **108,28%**.

Em comparação no dia 27 de nov.2023 o resultado representa um aumento de **38,49%** dos focos registrados pelos satélites Aqua, Terra, NPP e Noaa-20.

Fonte: Compilado a partir dos dados disponíveis em http://terrabrasilis.dpi.inpe.br/queimadas/situacao-atual/estatisticas/estatisticas_paises/



SITUAÇÃO ATUAL DOS FOCOS ATIVOS - BRASIL

Situação Atual: Período 28/11/2023 - Satélites Aqua, Terra, Noaa-20 e NPP



***Áreas Federais**

Unidades de Conservação

Terra Indígena

Assentamentos Federais

Densidade de focos de calor no período de 28/11/2023 (Dentro de *áreas Federais)

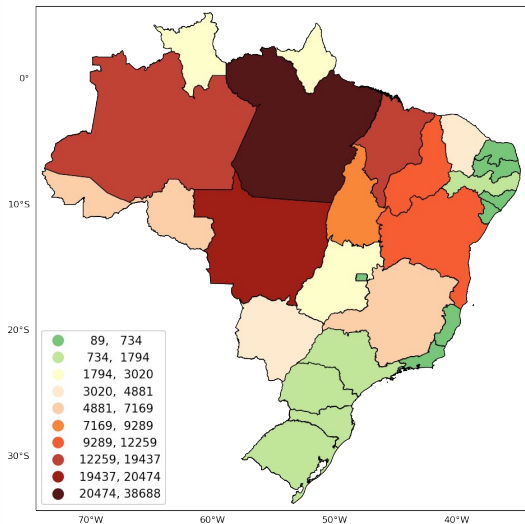




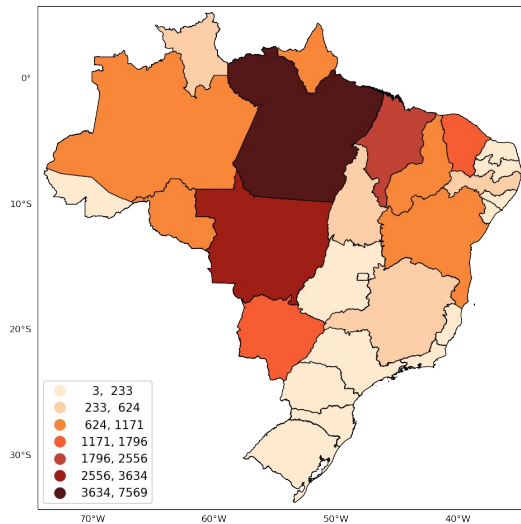
SITUAÇÃO ATUAL DOS ESTADOS DO BRASIL

Número de focos detectados pelo satélite de referência entre 01/01 a 28/11 de 2023.

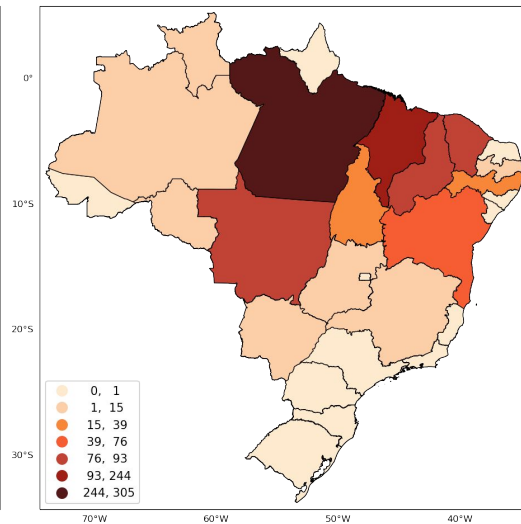
Anual



Mensal



48 horas



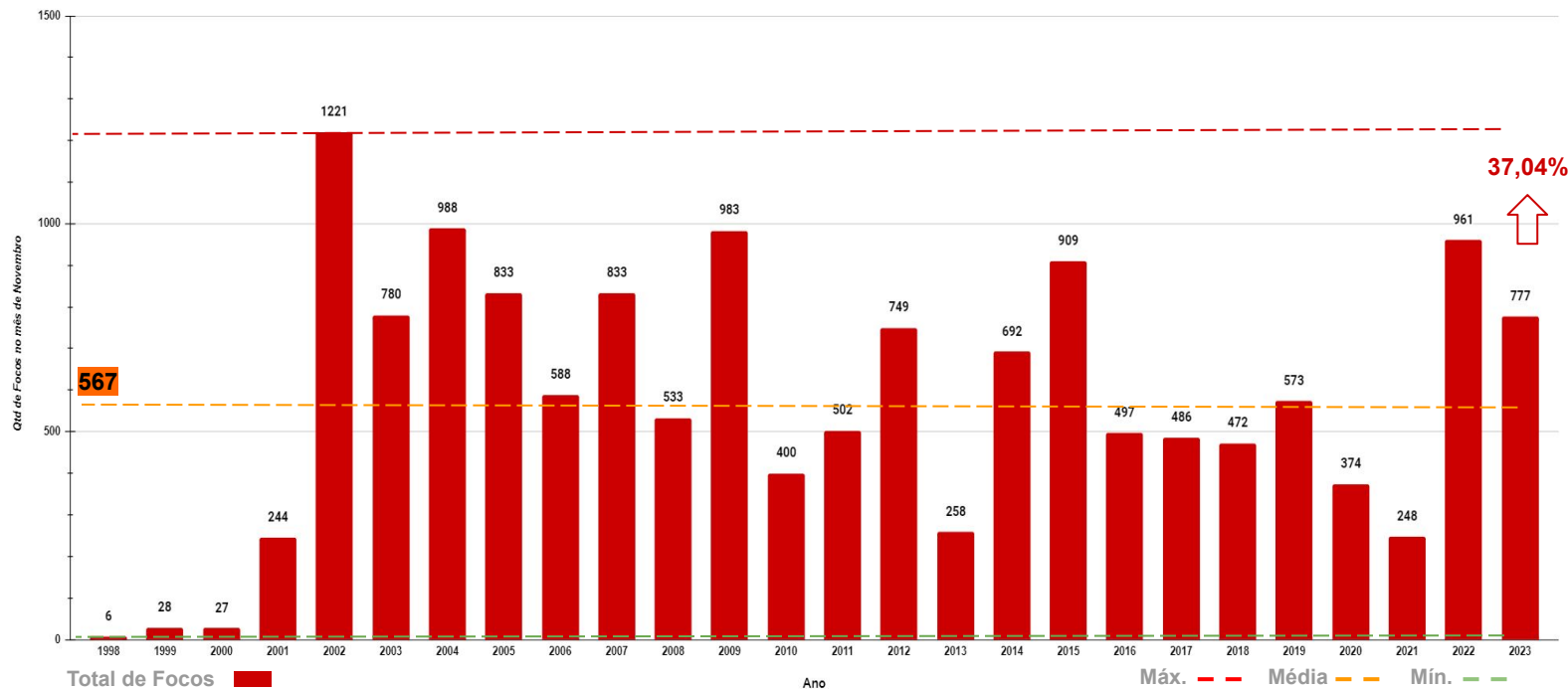
Fonte: Compilado a partir dos dados disponíveis em http://terrabilis.dpi.inpe.br/queimadas/situacao-atual/estatisticas/estatisticas_paises/





Cenário no Estado do Amazonas no mês de Novembro - Período de 1998 a 2023

Focos de Fogo Ativo - Série histórica no mês de Novembro do Estado: Amazonas - Período de 1998 a 2023



*A porcentagem é com relação a média da série histórica no mês de outubro de 1998 a 2023

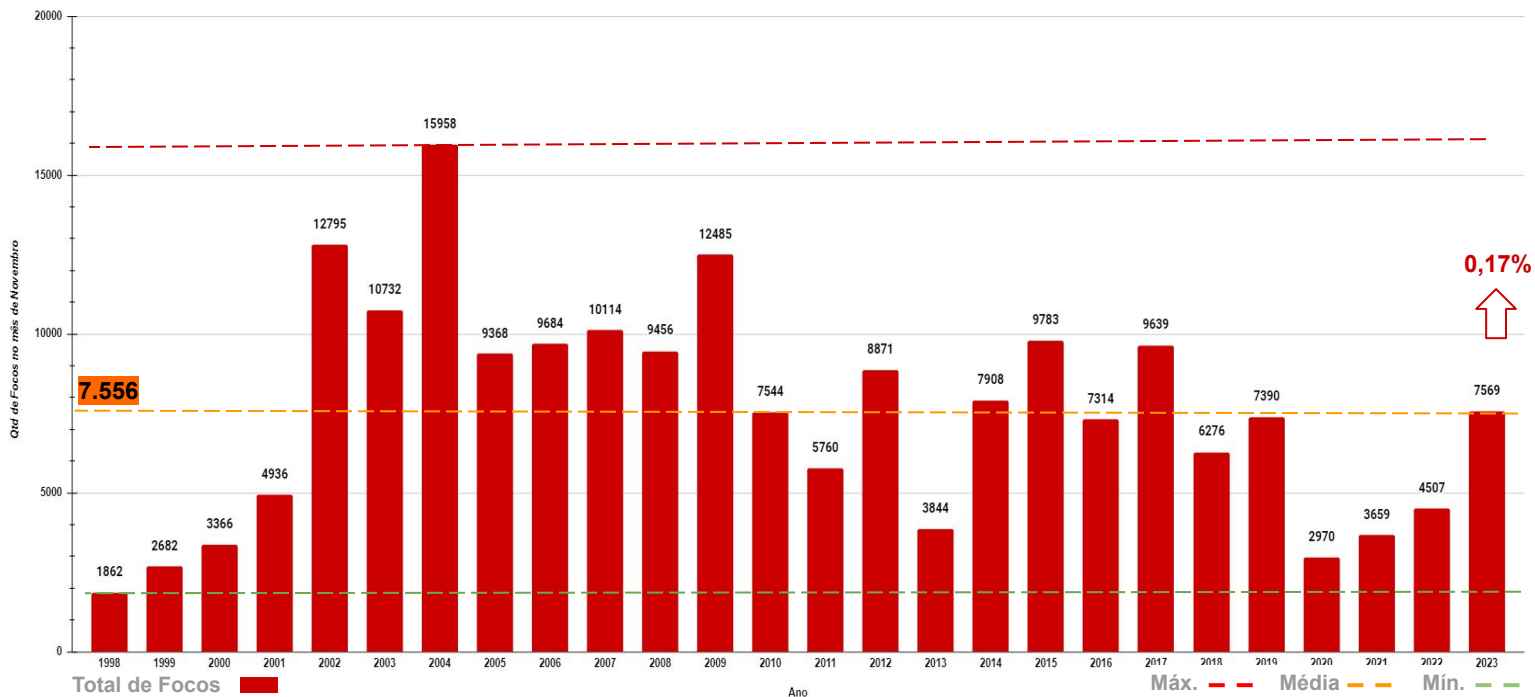
*Focos até o dia 28/11/2023 - Satélite de Referência - AQUA_M-T





Cenário no Estado do Pará no mês de Novembro - Período de 1998 a 2023

Focos de Fogo Ativo - Série histórica no mês de Novembro do Estado: Pará - Período de 1998 a 2023



0,17% ↑

*A porcentagem é com relação a média da série histórica no mês de outubro de 1998 a 2023

*Focos até o dia 28/11/2023 - Satélite de Referência - AQUA_M-T



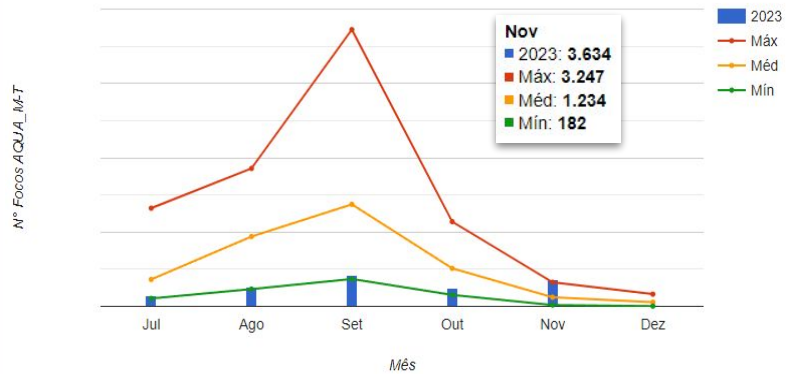


Estado Mato Grosso e Mato Grosso do Sul

11,92% acima da máxima da série histórica para o mês de novembro

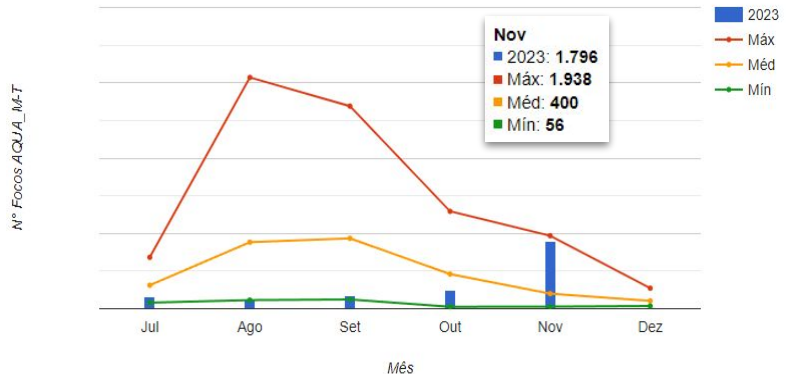
-7,33% abaixo da máxima da série histórica para o mês de novembro

Comparativo 2º semestre do estado: **Mato Grosso**



Série histórica do total de focos ativos detectados pelo satélite de referência, no período de 1998 até 28/Nov.

Comparativo 2º semestre do estado: **Mato Grosso do Sul**



Série histórica do total de focos ativos detectados pelo satélite de referência, no período de 1998 até 28/Nov.

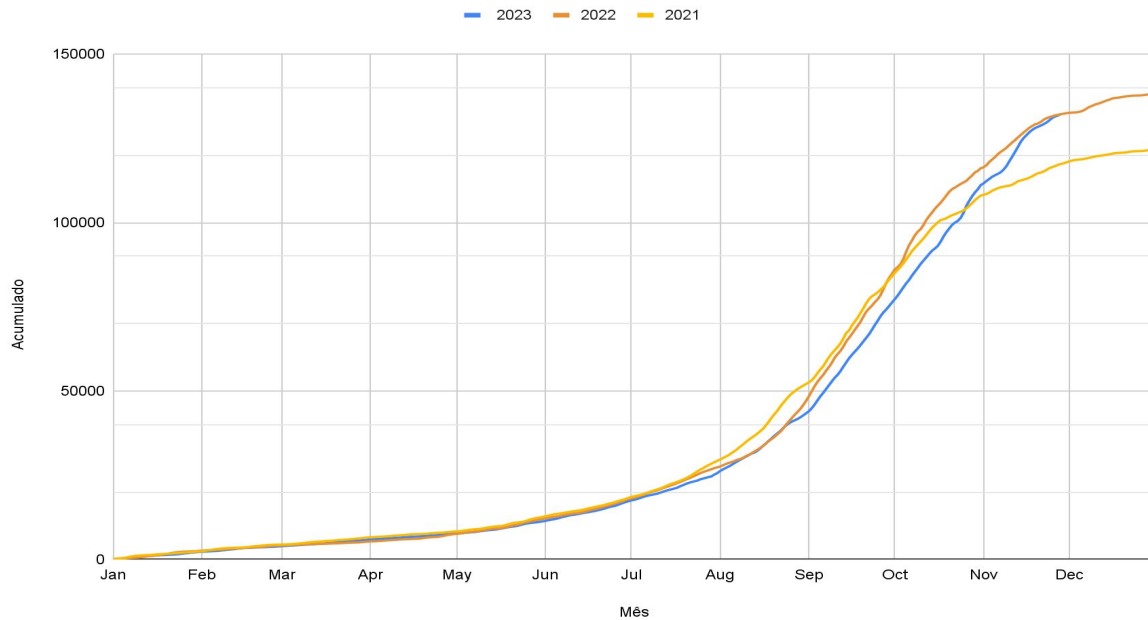


4. Situação nas Áreas de Interesse



EVENTOS DE FOGO EM ÁREAS DE INTERESSE - Cenário Brasil

Figura 01 Número de eventos de fogo acumulado no Brasil.



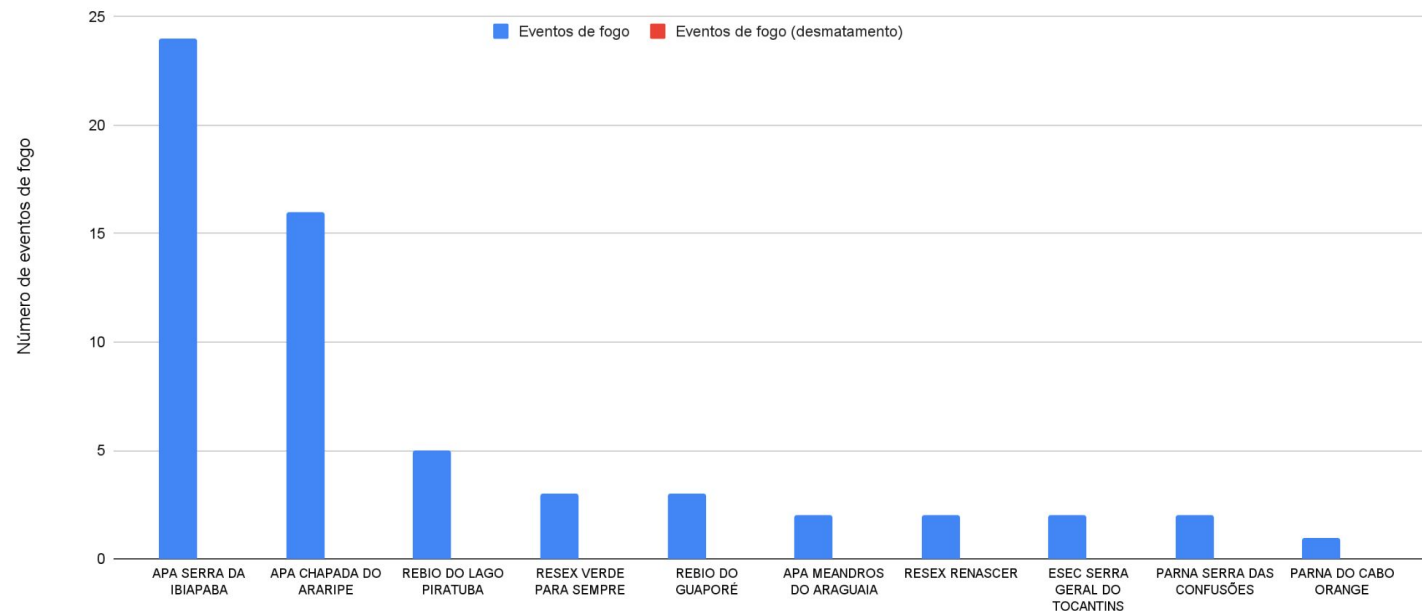
739 novos eventos nas últimas 48 horas (27 e 28 de novembro)

Fonte: https://panorama.sipam.gov.br/painel-do-fogo/painel_indicadores.html



EVENTOS DE FOGO EM ÁREAS DE INTERESSE - UNIDADES DE CONSERVAÇÃO

Figura 02 Número de eventos de fogo em Unidades de Conservação no período de 22 a 28 de novembro de 2023



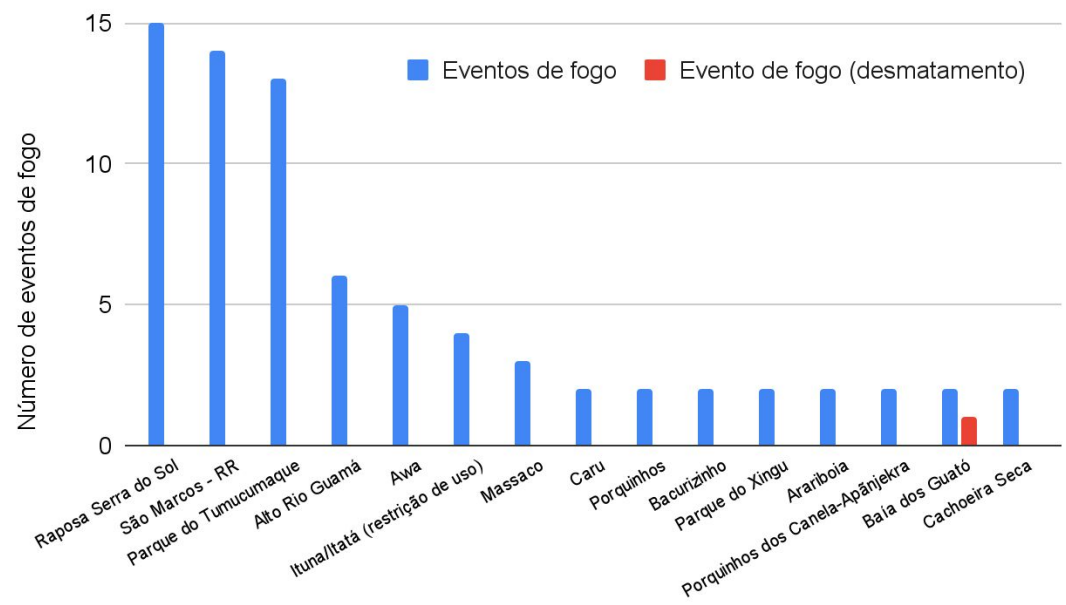
Fonte: https://panorama.sipam.gov.br/painel-do-fogo/painel_indicadores.html





EVENTOS DE FOGO EM ÁREAS DE INTERESSE - TERRAS INDÍGENAS

Figura 03 Número de eventos de fogo em Terras Indígenas no período de 22 a 28 de novembro de 2023



Eventos de fogo vinculado ao desmatamento em TI

Baía dos Guató	1
Parakanã	1
Trincheira Bacaja	1

Fonte: https://panorama.sipam.gov.br/painel-do-fogo/painel_indicadores.html





EVENTOS DE FOGO COM MAIOR SEVERIDADE PARA ACIONAMENTO

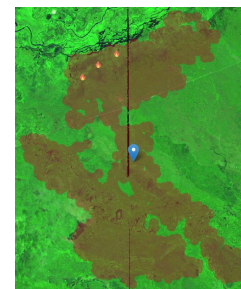
Severidade	ID	Área de Influência (ha)	UF	Duração (Dias)
62.42	3757146	479872	MT/MS	59
50.56	3964666	17595	MT	22
48.25	3858556	77728	MT	42
42.83	3809151	17395	AP	50
39.78	3860586	20167	PA	42
39.75	3767964	12635	PA	57
38.72	3914469	16111	PA	33
35.91	4028545	558	PA	12
35.25	4048604	2422	MS	7
35.14	3689238	16010	PA	69

fonte: <https://panorama.sipam.gov.br/painel-do-fogo/#>

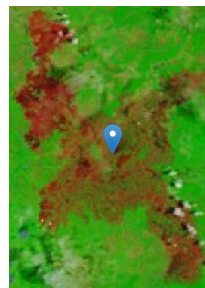
Metodologia para cálculo do indicador de severidade para acionamento: [de Faria et al. \(2022\)](#)



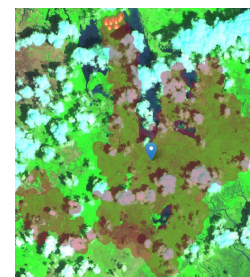
Id: 3757146
(1°) PARNA do Pantanal Matogrossense, PES Encontro das águas, TI Baía dos Guatú e RPPN Poleiro Grande.



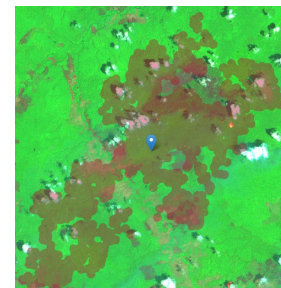
Id: 3964666
(2°) Fora de Área Protegida



Id: 3858556
(3°) Fora de Área Protegida



Id: 3809151
(4°) REBIO do Lago Piratuba



Id: 3860586
(5°) Fora de Área Protegida

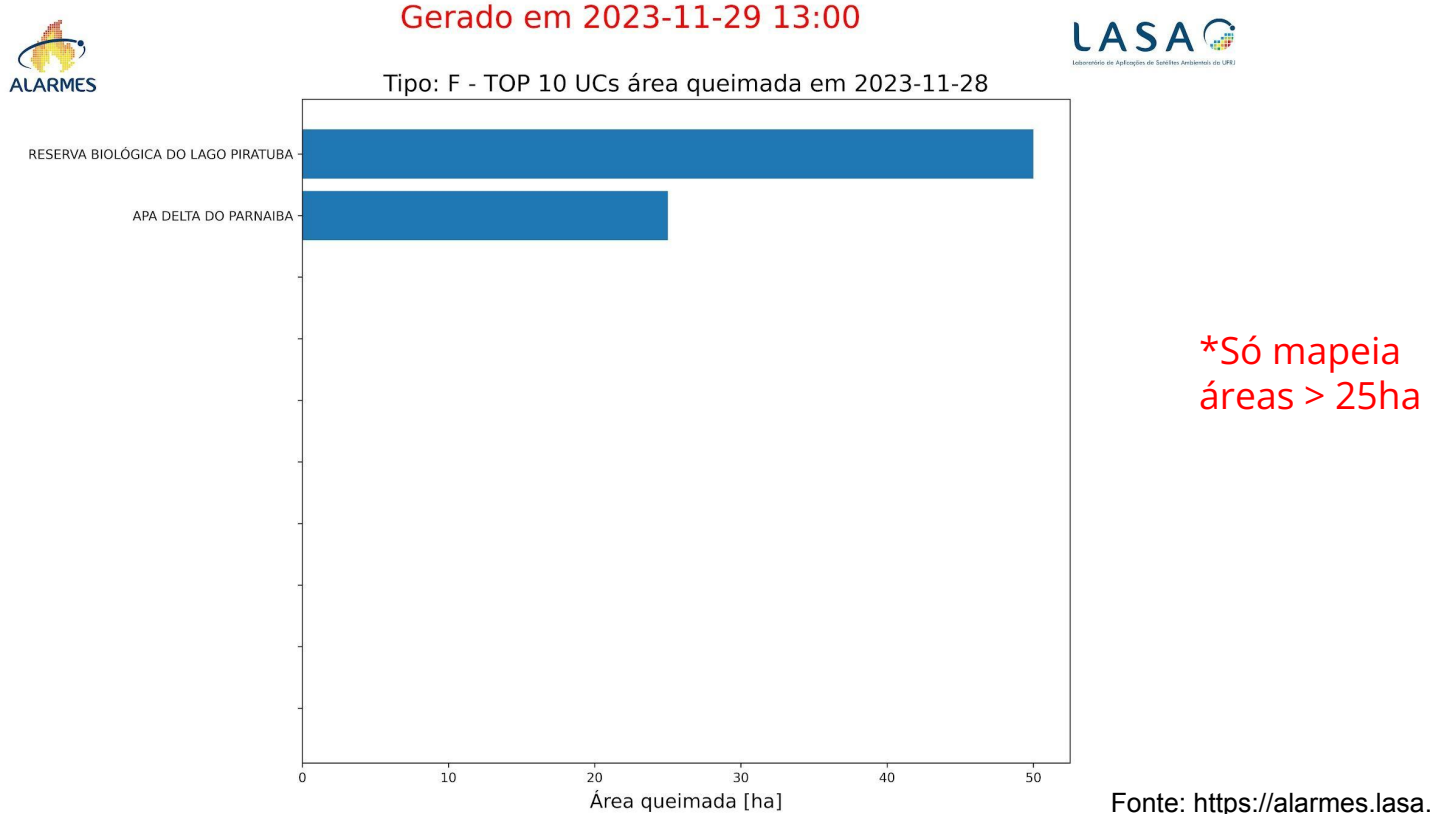
Imagens base: Sentinel 2 e AQUA





ÁREA QUEIMADA NAS ÁREAS DE INTERESSE - ESTADOS, MUNICÍPIOS, UCs e TIs

Figura 06 TOP 10 UCs Federais com mais área queimada em 28/11/2023. (Amazônia, Cerrado e Pantanal)





ÁREA QUEIMADA NAS ÁREAS DE INTERESSE - ESTADOS, MUNICÍPIOS, UCs e TIs

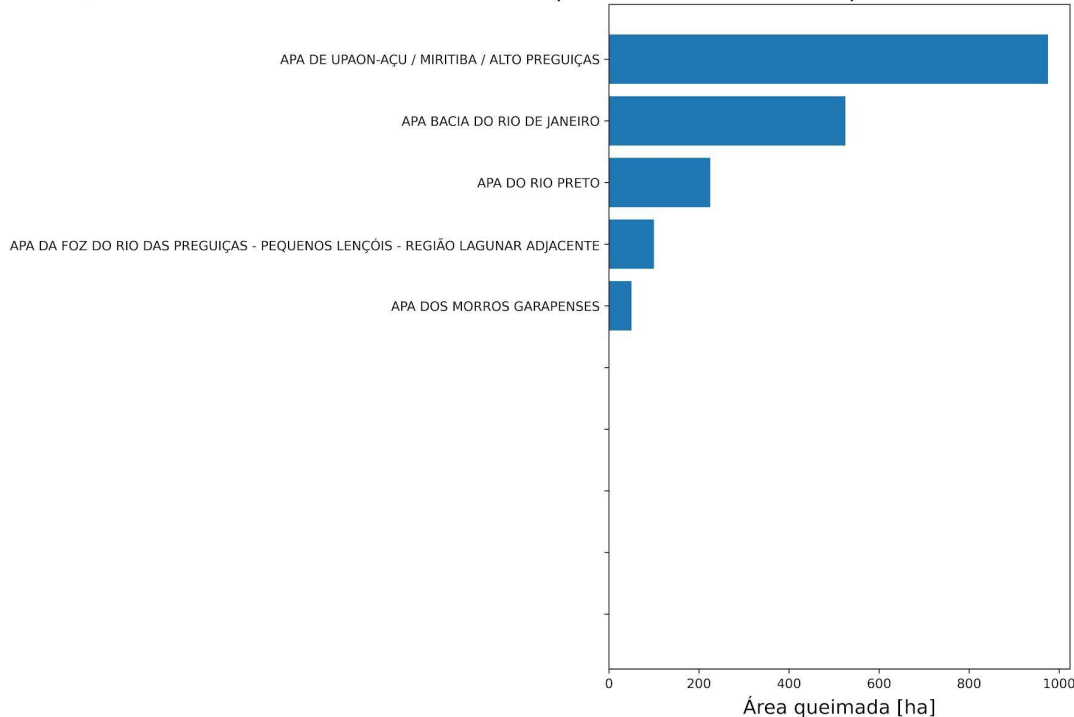
Figura 07 TOP 10 UCs Estaduais com mais área queimada em 28/11/2023. (Amazônia, Cerrado e Pantanal)



Gerado em 2023-11-29 10:55



Tipo: E - TOP 10 UCs área queimada em 2023-11-28



*Só mapeia áreas > 25ha



ÁREA QUEIMADA NAS ÁREAS DE INTERESSE - ESTADOS, MUNICÍPIOS, UCs e TIs

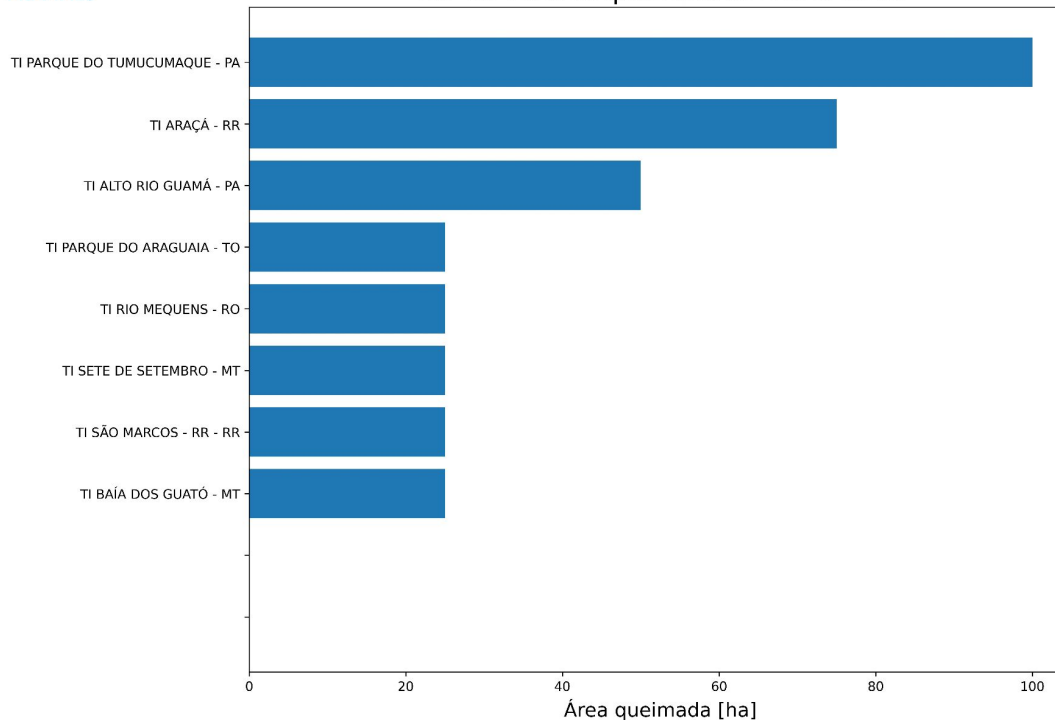
Figura 08 TOP 10 TI com mais área queimada em 28/11/2023. (Amazônia, Cerrado e Pantanal)



Gerado em 2023-11-29 13:00



TOP 10 TIs área queimada em 2023-11-28

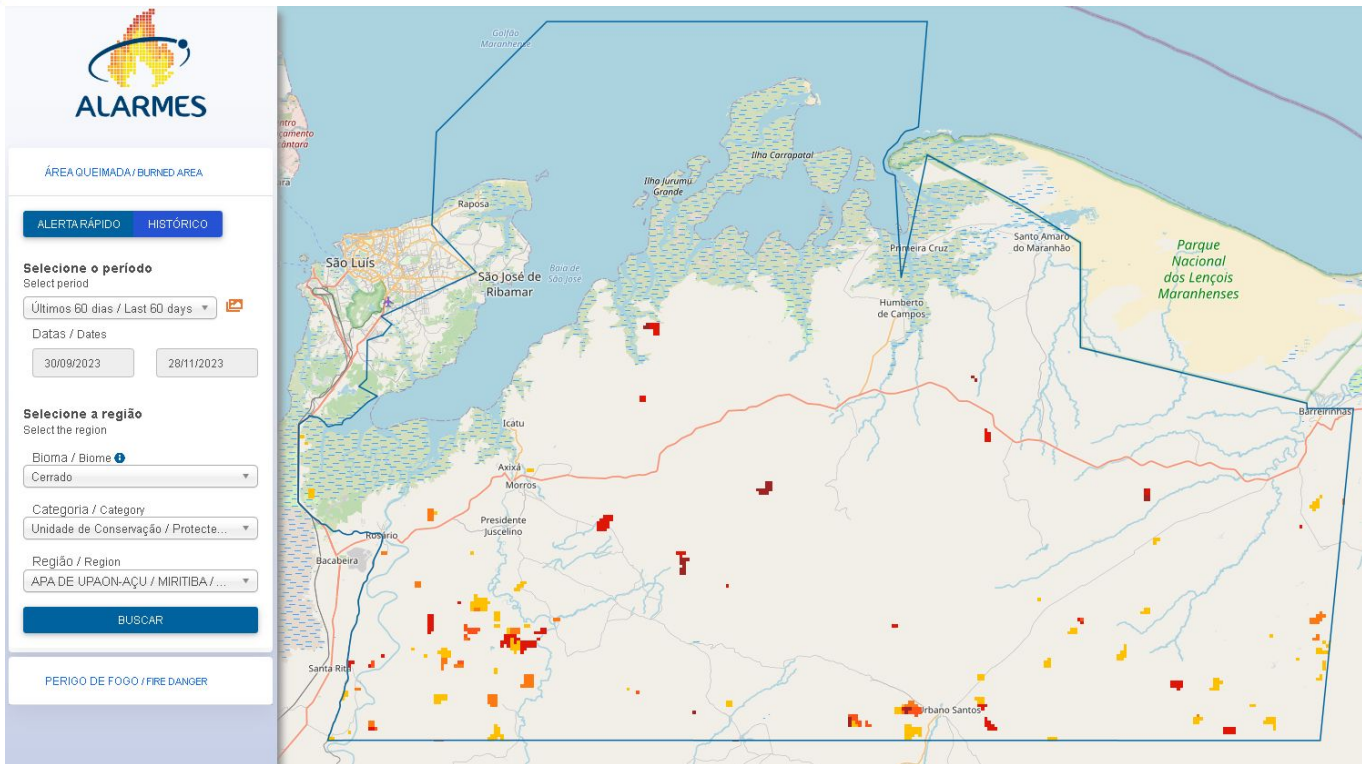


*Só mapeia áreas > 25ha



ÁREA QUEIMADA - APA DE UPAON-AÇU / MIRITIBA / ALTO PREGUIÇAS, MA

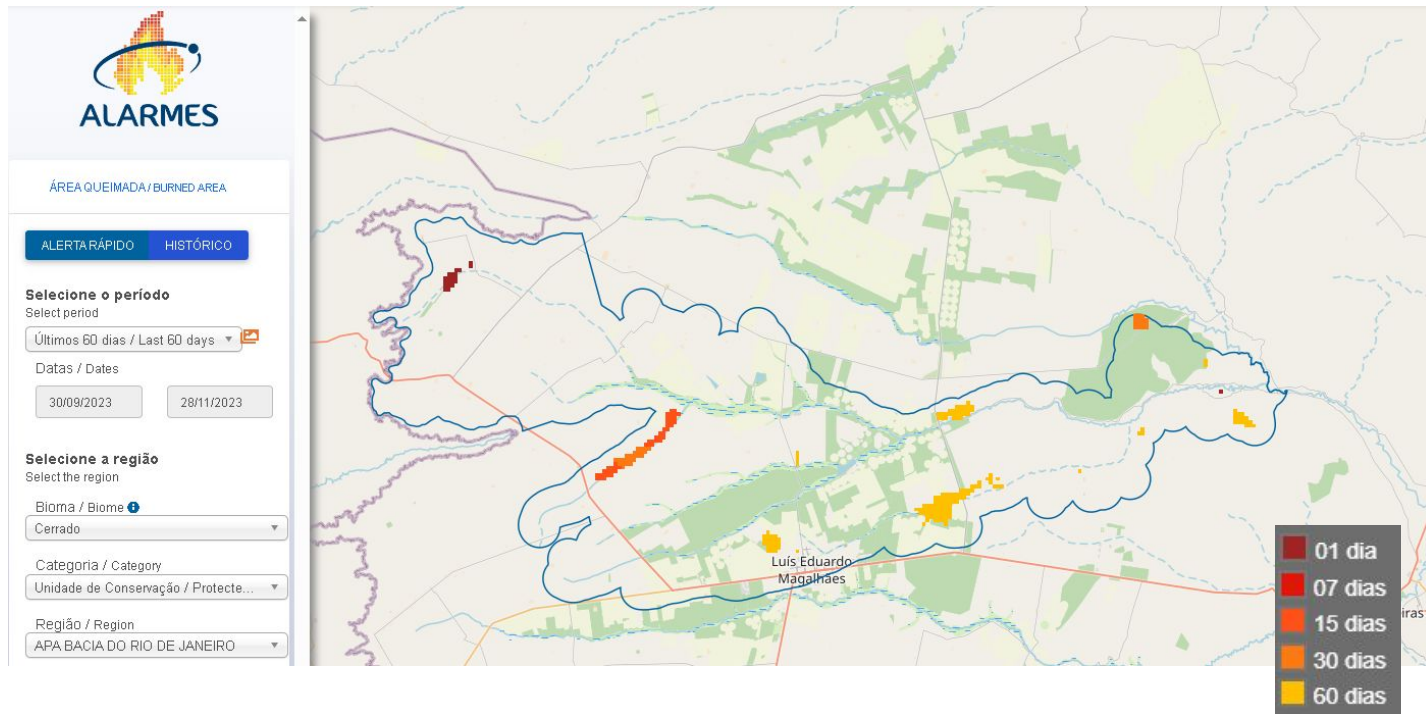
ALERTA ÚLTIMOS 60 DIAS





ÁREA QUEIMADA - APA BACIA DO RIO DE JANEIRO, BA

ALERTA ÚLTIMOS 60 DIAS





FOCOS ATIVOS EM ÁREAS DE INTERESSE - Unidade de Conservação Federal

Quadro 01 Lista das 10 Unidades de Conservação Federais mais críticas em relação aos focos de calor captados via satélites (Aqua, Terra, NPP e Noaa-20) no dia 28/11/2023.

Nº	UCF	UF	Nº Focos	Situação
1	RESERVA EXTRATIVISTA RENASCER	PA	12	Sem brigada e sem acionamento.
2	RESERVA EXTRATIVISTA VERDE PARA SEMPRE	PA	9	Sem brigada e sem acionamento.
3	FLORESTA NACIONAL DE CRISTÓPOLIS	BA	4	Sem brigada e sem acionamento.
4	PARQUE NACIONAL DO PANTANAL MATO-GROSSENSE	MS/MT	3	Vide operações
5	RESERVA EXTRATIVISTA MARINHA DE ARAÍ-PEROBA	PA	2	Sem brigada e sem acionamento.
6	RESERVA EXTRATIVISTA IPAÚ-ANILZINHO	PA	2	Sem brigada e sem acionamento.
7	RESERVA EXTRATIVISTA DE CURURUPU	MA	2	Sem brigada e sem acionamento.
8	RESERVA BIOLÓGICA DO GURUPI	MA	1	Focos de calor detectados na porção sudeste da unidade. Doze Agentes Temporários Ambientais realizam rondas para garantir presença institucional e eventuais combates.
9	RESERVA EXTRATIVISTA MARINHA DE GURUPI-PIRIÁ	PA	1	Sem brigada e sem acionamento.
10	RESERVA EXTRATIVISTA MARACANÃ	PA	1	Sem brigada e sem acionamento.





FOCOS ATIVOS EM ÁREAS DE INTERESSE - Unidade de Conservação Federal

Quadro 01.1 Lista das 10 Unidades de Conservação Federais (APA) mais críticas em relação aos focos de calor captados via satélites (Aqua, Terra, NPP e Noaa-20) no dia 28/11/2023.

Nº	UCF (APA)	UF	Nº Focos	Situação
1	ÁREA DE PROTEÇÃO AMBIENTAL DA CHAPADA DO ARARIPE	PI/CE/PE	5	sem informação
2	ÁREA DE PROTEÇÃO AMBIENTAL SERRA DA IBIAPABA	PI/CE	5	Incêndio na região de Viçosa. Apesar de ter chovido na região, não choveu na frente de fogo. Doze brigadistas do Parna Ubajara estão em combate.
3	ÁREA DE PROTEÇÃO AMBIENTAL DELTA DO PARNAÍBA	MA/PI/CE	2	sem informação
4	ÁREA DE PROTEÇÃO AMBIENTAL DAS NASCENTES DO RIO VERMELHO	BA/GO	1	sem informação
5	ÁREA DE PROTEÇÃO AMBIENTAL DO PLANALTO CENTRAL	GO/DF	1	sem informação
6				
7				
8				
9				
10				





FOCOS ATIVOS EM ÁREAS DE INTERESSE - Unidade de Conservação Estadual

Quadro 02 Lista das 10 Unidades de Conservação Estaduais mais críticas em relação aos focos de calor captados via satélites (Aqua, Terra, NPP e Noaa-20) no dia 28/11/2023.

Nº	UCE	UF	Nº Focos	Situação
1	ÁREA DE PROTEÇÃO AMBIENTAL DA BAIXADA MARANHENSE	MA	112	sem informação
2	ÁREA DE PROTEÇÃO AMBIENTAL DAS REENTRÂNCIAS MARANHENSES	MA	86	sem informação
3	ÁREA DE PROTEÇÃO AMBIENTAL DE UPAON-AÇU / MIRITIBA / ALTO PREGUIÇAS	MA	39	sem informação
4	ÁREA DE PROTEÇÃO AMBIENTAL DO LAGO DE TUCURUI	PA	38	sem informação
5	PARQUE ESTADUAL DE CORUMBIARA	RO	36	sem informação
6	ÁREA DE PROTEÇÃO AMBIENTAL DO RIO PRETO	BA	30	sem informação
7	ÁREA DE PROTEÇÃO AMBIENTAL ILHA DO BANANAL/CANTÃO	TO	25	sem informação
8	ÁREA DE PROTEÇÃO AMBIENTAL BACIA DO RIO DE JANEIRO	BA	25	sem informação
9	ÁREA DE PROTEÇÃO AMBIENTAL DO ARQUIPÉLAGO DO MARAJÓ	PA	23	sem informação
10	ÁREA DE PROTEÇÃO AMBIENTAL MARIMBUS / IRAQUARA	BA	12	sem informação





FOCOS ATIVOS EM ÁREAS DE INTERESSE - Terras Indígenas

Quadro 03 Lista das 10 Terras Indígenas mais críticas em relação aos focos de calor captados via satélites (Aqua, Terra, NPP e Noaa-20) no dia 28/11/2023.

Nº	TI	UF	Nº Focos	Situação
1	PARQUE DO TUMUCUMAQUE	AP,PA	50	Queima controlada - uso tradicional
2	RAPOSA SERRA DO SOL	RR	37	Queimas prescritas
3	SÃO MARCOS - RR	RR	18	Queimas prescritas
4	ALTO RIO GUAMÁ	PA	16	Queima controlada - uso tradicional
5	CACHOEIRA SECA	PA	11	Invasão - renovação de pastagens
6	PARQUE DO ARAGUAIA	TO	10	Retireiros - renovação de pastagens
7	PARQUE DO XINGU	MT,PA	9	Nenhuma ocorrência reportada pela comunidade indígena
8	BACURIZINHO	MA	7	Queima controlada - uso tradicional
9	MANOKI	MT	6	TI não homologada, ocupação não indígena
10	KANELA MEMORTUMRÉ	MA	6	Queima controlada - uso tradicional





FOCOS ATIVOS EM ÁREAS DE INTERESSE - Assentamento da Reforma Agrária

Quadro 04 Lista dos 10 Projetos de Assentamento da Reforma Agrária mais críticos em relação aos focos de calor captados via satélites (Aqua, Terra, NPP e Noaa-20) no dia 28/11/2023.

Nº	PA	UF	Nº Focos	Situação
1	PA RIO CURURUÍ	PA	61	projeto vizinho do pds liberdade, também com significativas ocupações irregulares. Renovações de área. Relatório de supervisão ocupacional em andamento.
2	PA CIDAPAR 1ª PARTE	PA	50	focos parecem estar relacionados a renovações de área. Aguardando mais detalhes da SR.
3	PIC - BARRA DO CORDA	MA	31	vários focos pequenos associados possivelmente a agricultura familiar. Projeto antigo, da época da colonização (antes do 1º PNRA)
4	PA TUERE	PA	23	Focos indicam renovações de áreas. No assentamento boa parte dos problemas parece ser decorrente da situação fundiária
5	PA CACIQUE/TUCUMÃ	MA	19	focos parecem associados a área de uso dos beneficiários. Solicitadas informações à SR, que não dispõem destes de dados
6	PA RIO ARATAÚ	PA	17	assentamento com bastante antropização, solicitadas maiores informações à SR. focos parecem associados a renovação de áreas de ocupantes irregulares
7	PA NADIR / SÃO VICENTE / COLONE	MA	16	focos aparentam estar associados a renovação de área de beneficiários. Solicitadas informações à SR, que não dispõem destes de dados.
8	PA RIO GELADO	PA	16	alguns focos espalhados pelo assentamento, aparentam ser renovação de área da agricultura familiar. Solicitadas informações à SR
9	PA ALCOBAÇA	PA	15	focos parecem estar associados a agricultura familiar. Solicitadas informações à SR
10	PA PE JOSIMO TAVARES	PA	14	focos parecem estar avançando de uma área antropizada para uma área de floresta. Solicitadas informações à SR





FOCOS ATIVOS EM ÁREAS DE INTERESSE - Estados Críticos

Quadro 05

Lista dos 10 estados mais críticos em relação aos focos de calor captados via satélites (Aqua, Terra, NPP e Noaa-20) no dia 28/11/2023.. Informações sobre a situação fornecidas pela Defesa Civil Nacional

Nº	Estado	UF	Nº Focos	Situação
1	PARÁ	PA	2.161	sem informação
2	MARANHÃO	MA	1.739	sem informação
3	MATO GROSSO	MT	867	sem informação
4	BAHIA	BA	781	sem informação
5	TOCANTINS	TO	424	sem informação
6	PIAUI	PI	368	sem informação
7	MINAS GERAIS	MG	354	sem informação
8	RONDÔNIA	RO	151	sem informação
9	MATO GROSSO DO SUL	MS	101	sem informação
10	RORAIMA	RR	98	sem informação





FOCOS ATIVOS EM ÁREAS DE INTERESSE - Municípios Críticos

Quadro 06

Lista dos 10 Municípios mais críticos em relação aos focos de calor captados via satélites (Aqua, Terra, NPP e Noaa-20) no dia 28/11/2023.

Nº	Municípios	UF	Nº Focos	Situação
1	PACAJÁ	PA	223	sem informação
2	NOVO REPARTIMENTO	PA	191	sem informação
3	RONDON DO PARÁ	PA	93	sem informação
4	PORTEL	PA	92	sem informação
5	AQUIDAUANA	MS	86	sem informação
6	NOVA MARINGÁ	MT	79	sem informação
7	COCOS	BA	77	sem informação
8	ANAPU	PA	72	sem informação
9	SENADOR JOSÉ PORFÍRIO	PA	64	sem informação
10	ULIANÓPOLIS	PA	63	sem informação





FOCOS ATIVOS EM ÁREAS DE INTERESSE - Operações Ativas

Quadro 07 Operações de Combate em andamento em 29/11/2023.

Operação	Data início	Recursos	Situação	Status	Reforços
Operação Pantanal Matogrossense (MT)	29/10/2023	<p>(Em atualização) Pessoal: 179 pessoas: 47 brigadistas ICMBio, 43 brigadistas do IBAMA Prevfogo, 67 militares do CBMMT, 4 colaboradores Ibama, 2 servidores do Ibama, 7 servidores do ICMBio, 4 pessoas da tripulação do Ibama, 5 da tripulação do ICMBio. ; Equipamentos e Ferramentas: diversos. Transporte: 1 helicóptero (Ibama - desde 10/11), 1 helicóptero (ICMBio - desde 12/11) e 2 AirTractors Defesa Civil.</p>	<p>Operação nacional (nível 3). Chuvas vêm atingindo a região, o que contribui para o combate e controle das frentes. Comando unificado entre Ibama e ICMBio para atender às regiões da Transpantaneira, Parque Nacional do Pantanal Matogrossense (PNPM), TI Baía dos Guató, entrono da ESEC Taiamã e Parque Estadual Encontro das Águas. No interior do Parque Nacional, as frentes estão controladas e seguem as atividades de extinção e vigilância na região próxima à sede. Na Terra Indígena do Guató, o incêndio foi controlado pós-chuva e as equipes atuam na extinção e vigilância e o sobrevoo de monitoramento é realizado em conjunto pelo Ibama, ICMBio e CBMMT. Na região da Transpantaneira, continuam as ações de vigilância e reconhecimento de focos detectados na região. No Parque Estadual do Encontro das Águas, há apenas sobrevoo de monitoramento. As atividades de combate se concentram no entorno da ESEC Taiamã, onde a estratégia é de realizar sobrevoo conjunto Ibama/ICMBio, além de ações de combate com abertura de linha de defesa e vigilância por via fluvial. A operação conta com um efetivo de 179 pessoas: 47 brigadistas ICMBio, 43 brigadistas do IBAMA Prevfogo, 67 militares do CBMMT, 4 colaboradores Ibama, 2 servidores do Ibama, 7 servidores do ICMBio, 4 pessoas da tripulação do Ibama, 5 da tripulação do ICMBio. Compõem o apoio aéreo, 1 helicóptero (Ibama - desde 10/11), 1 helicóptero (ICMBio - desde 12/11) e 2 AirTractors Defesa Civil.</p>	Ativo e em combate	





FOCOS ATIVOS EM ÁREAS DE INTERESSE - Operações Ativas

Quadro 07 Operações de Combate em andamento em 29/11/2023.

Operação	Data início	Situação	Status	Reforços
Operação Rebio Lago Piratuba (AP)	31/10/2023	<p>Incêndio originado no dia 09/10 no entorno, a sudoeste da REBIO, que adentrou a unidade no dia 08/11. Incêndio também a noroeste da REBIO e novo incêndio originado no dia 15/11 na porção sudeste. Apesar das três frentes estarem ativas no interior da UC, o combate se concentra a sudoeste. A estratégia é de construção de linha de defesa. Chuvas atingiram a região no dia 27/11, nas regiões de Tabaco, Cutias e em parte da linha de defesa. Apesar da chuva e de estar nublado, em sobrevoo realizado no dia 28/11 foi possível observar frente ativa na porção sudoeste da unidade. O fogo encostou na linha de defesa executada mais ao norte e o trabalho se mostrou eficiente. A equipe da REBIO está avançando de norte para sul e a turma do IBAMA de sul para norte na mesma linha. No dia 28/11 não foram captados focos no interior da unidade. Um helicóptero do ICMBio apoia a operação desde o dia 31/10 para monitoramento da linha de fogo, por haver restrições de horas voos e um helicóptero Black Hawk da FAB desde o dia 26/11, também com restrições de horas disponíveis. A operação conta com 15 brigadistas REBIO Piratuba e 19 brigadistas do Prevfogo (AP). 12 brigadistas da Esec Maracá-Jipioca foram desmobilizados no dia 28/11.</p> <p>Pessoal: 34 integrantes: 15 brigadistas REBIO Piratuba, 19 brigadistas do Prevfogo (AP); Equipamentos e Ferramentas: diversos. Transporte: 01 Helicóptero da FAB (Black Hawk), 01 helicóptero do ICMBIO</p>	Ativo e em combate	- 12 brigadistas da Esec Maracá-Jipioca desmobilizados dia 28/11 - troca do IBAMA no dia 27/11: foram desmobilizados 9 brigadistas + material pessoal e mobilizados 11 brigadistas + material pessoal





FOCOS ATIVOS EM ÁREAS DE INTERESSE - Operações Ativas

Quadro 07 Operações de Combate em andamento em 29/11/2023.

Operação	Data início	Recursos	Situação	Status	Reforços
Operação PA Moju I e II (PA)	13/11/2023	<p>Pessoal: 34 Integrantes, sendo: 32 Brigadistas (Prevfogo), 02 servidores (Prevfogo STM). Equipamentos e Ferramentas: diversos. Transporte: 05 VTR 4x4 (Prevfogo).</p>	<p>Operação a nível regional (nível 2). Prevfogo acionado via INCRA no dia 10/11/2023, para combate e controle aos incêndios florestais que ocorrem nos Assentamentos Moju (I e II), localizados no Município de Mojuí dos Campos e PA Tapera Velha Município de Santarém, ambos no estado do Pará. - Em atendimento a solicitação, a coordenação do Prevfogo Santarém mobilizou as equipes para o local no dia 13/11/2023 para realizar o reconhecimento e combate. NOTA INFORMATIVA PERIÓDICA 28/11/2023. - O combate consiste em abertura de linhas de defesa e combate indireto. - Atuação das equipes em frentes de IF nos ramais 119, 130 e ramal 140.</p>	Ativo e em combate	- Desmobilização de 02 servidores do Prevfogo sede e 01 Colaborador eventual em 28/11/2023. - Previsão de desmobilização gradativa da operação, conforme a diminuição dos focos ativos, com encerramento total, previsto para o dia 05/12/2023.





FOCOS ATIVOS EM ÁREAS DE INTERESSE - Operações Ativas

Quadro 07 Operações de Combate em andamento em 29/11/2023.

Operação	Data início	Recursos	Situação	Status	Reforços
Operação Parna Monte Pascoal	15/11/2023	<p>Pessoal: 49 brigadistas ICMBio (Parna Monte Pascoal, Parna Serra do Cipó, Parna Descobrimento, Parna Chapada Diamantina, NGI São Mateus), 9 brigadistas Ibama e 2 supervisores, 20 militares do Corpo de Bombeiros, brigadistas voluntários indígenas, prefeituras de Prado e Porto Seguro, FUNAI, Sec. Estadual de Meio Ambiente da Bahia. Equipamentos e Ferramentas: diversos. Transporte: 2 helicópteros Corpo Militar de Bombeiros Bahia</p>	<p>Buscando atualização. Operação a nível nacional (Nível 3). Comando unificado ICMBio e Ibama. Chegaram, no dia 21/11, 2 supervisores do Ibama Bahia para compor o comando. Incêndio na porção centro-norte da unidade, originado no dia 13/11. A operação conta com 49 brigadistas ICMBio (Parna Monte Pascoal, Parna Serra do Cipó, Parna Descobrimento, Parna Chapada Diamantina, NGI São Mateus), 9 brigadistas Ibama e 2 supervisores, 20 militares do Corpo de Bombeiros e brigadistas voluntários indígenas. Conta ainda com apoio institucional das prefeituras de Prado e Porto Seguro, da FUNAI, da Sec. Estadual de Meio Ambiente e da Sec. de Assuntos Indígenas da Bahia. Dois helicópteros do CBMBA e 1 trator de esteira da Veracel também apoiam a operação. No dia 23/11, o fogo foi controlado, porém, ao longo do dia, houve reignição e as equipes continuam em combate.</p>	Sob controle	



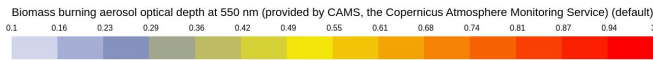


CAMS América do Sul (+24h)



Aerosol forecasts

Base time: Wed 29 Nov 2023 00 UTC Valid time: Thu 30 Nov 2023 00 UTC (+24h) Area : South America Aerosol type : Biomass-burning aerosol



PROGRAMME OF THE EUROPEAN UNION

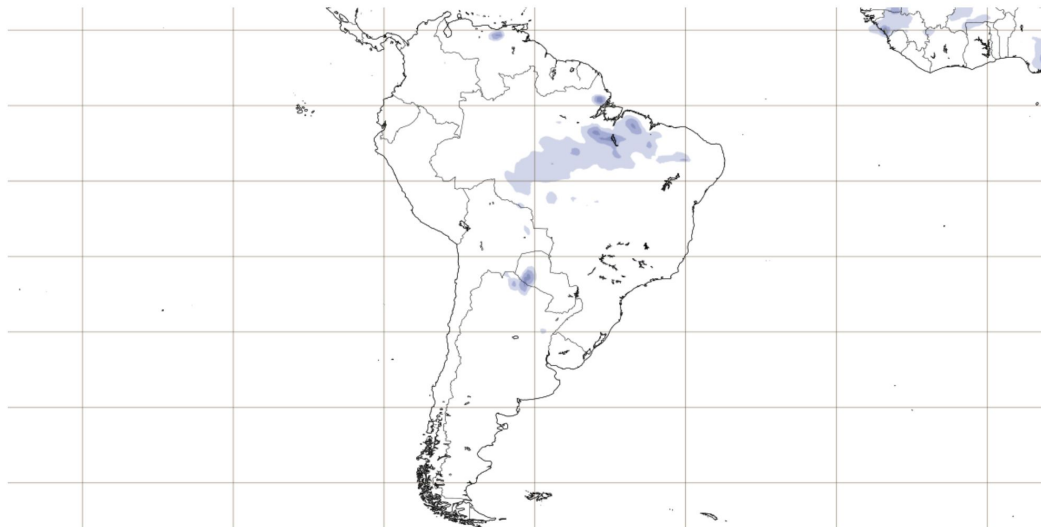




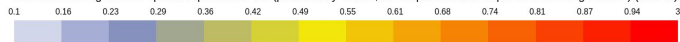
CAMS América do Sul (+48h)

Aerosol forecasts

Base time: Wed 29 Nov 2023 00 UTC Valid time: Fri 01 Dec 2023 00 UTC (+48h) Area : South America Aerosol type : Biomass-burning aerosol



Biomass burning aerosol optical depth at 550 nm (provided by CAMS, the Copernicus Atmosphere Monitoring Service) (default)



PROGRAMME OF
THE EUROPEAN UNION



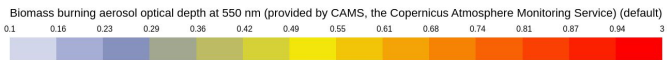
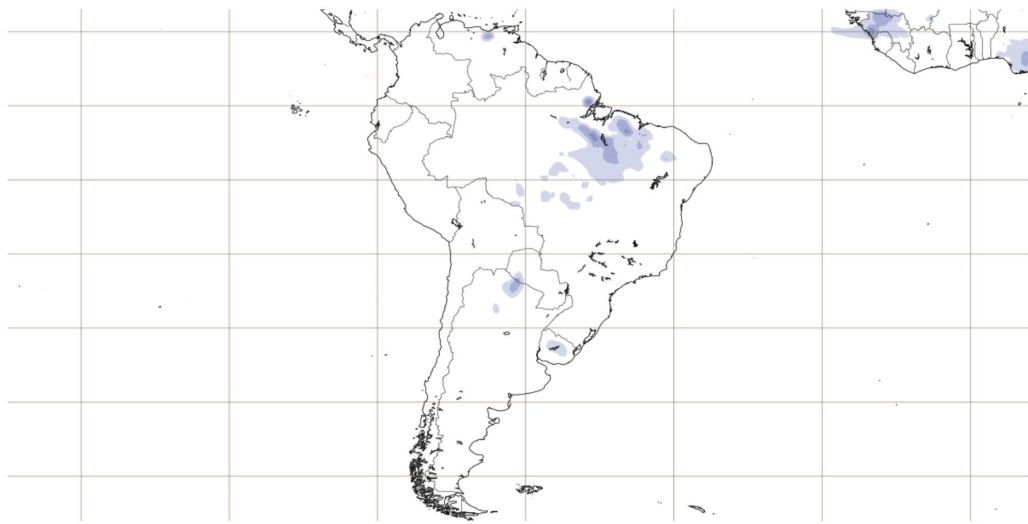


CAMS América do Sul (+72h)



Aerosol forecasts

Base time: Wed 29 Nov 2023 00 UTC Valid time: Sat 02 Dec 2023 00 UTC (+72h) Area : South America Aerosol type : Biomass-burning aerosol

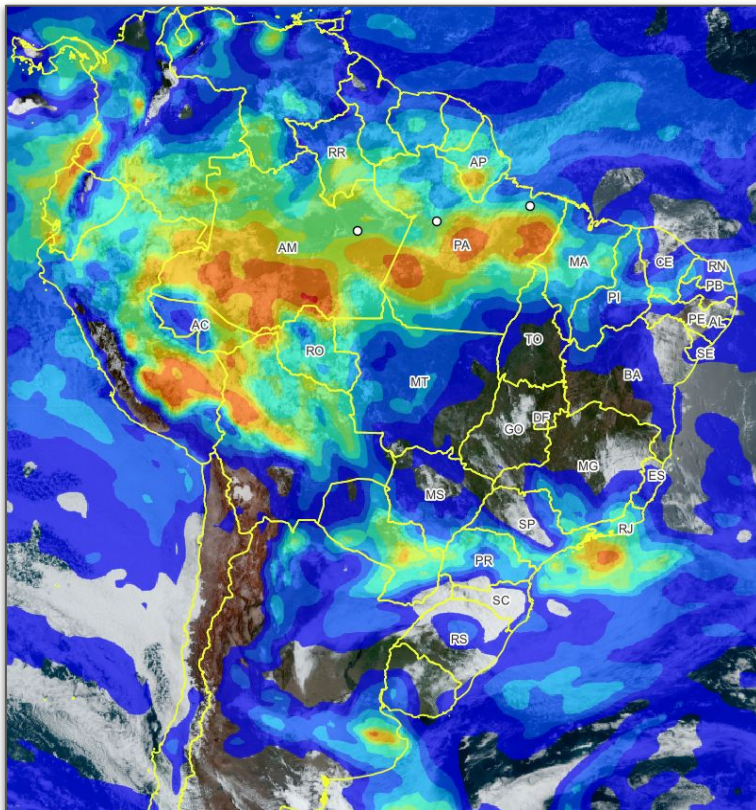


PROGRAMME OF THE EUROPEAN UNION



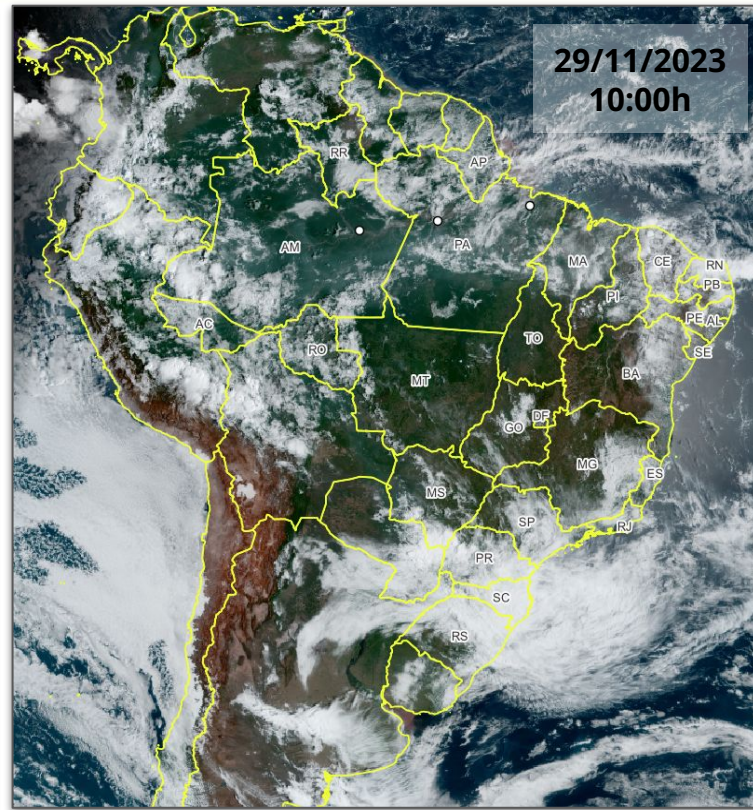


Aerosol optical depth 550 nm e Imagem GOES-16 Geocolor



Aerosol optical depth at 550 nm +12h
(provided by CAMS, the Copernicus Atmosphere Monitoring Service)

Fonte: camada wms
<http://eccharts.ecmwf.int/wms/?token=public&request=GetCapabilities&version=1.3.0>



Geo Color (Best Available, ABI, GOES-East)

Fonte: camada wms
<https://gibs.earthdata.nasa.gov/wms/epsq4326/best/wms.cgi>

