



# CIMAN

CENTRO INTEGRADO MULTIAGÊNCIAS DE  
COORDENAÇÃO OPERACIONAL NACIONAL

# Centro Integrado Multiagências de Coordenação Operacional Nacional • CIMAN 2023

Boletim Diário nº 64 • 24/11/2023



MINISTÉRIO DE  
PORTOS E  
AEROPORTOS

MINISTÉRIO DO  
DESENVOLVIMENTO  
AGRÁRIO E  
AGRICULTURA FAMILIAR

MINISTÉRIO DA  
INTEGRAÇÃO E DO  
DESENVOLVIMENTO  
REGIONAL

MINISTÉRIO DA  
CIÊNCIA, TECNOLOGIA  
E INOVAÇÃO

MINISTÉRIO DOS  
TRANSPORTES

MINISTÉRIO DA  
DEFESA

MINISTÉRIO DA  
JUSTIÇA E  
SEGURANÇA PÚBLICA

MINISTÉRIO DOS  
POVOS INDÍGENAS

MINISTÉRIO DO  
MEIO AMBIENTE E  
MUDANÇA DO CLIMA

GOVERNO FEDERAL  
**BRASIL**  
UNIÃO E RECONSTRUÇÃO



# 1. Briefing Meteorológico





# AVISO METEOROLÓGICO - ALERTA 24/11/2023

 Tempestade  Chuvas Intensas  Acumulado de Chuva



Hoje [4]  Futuro [2] 

 AC	 AL	 AP
 AM	 BA	 CE
 DF	 ES	 GO
 MA	 MT 	 MS 
 MG	 PA	 PB
 PR 	 PE	 PI
 RJ	 RN	 RS
 RO 	 RR	 SC 
 SP  	 SE	 TO

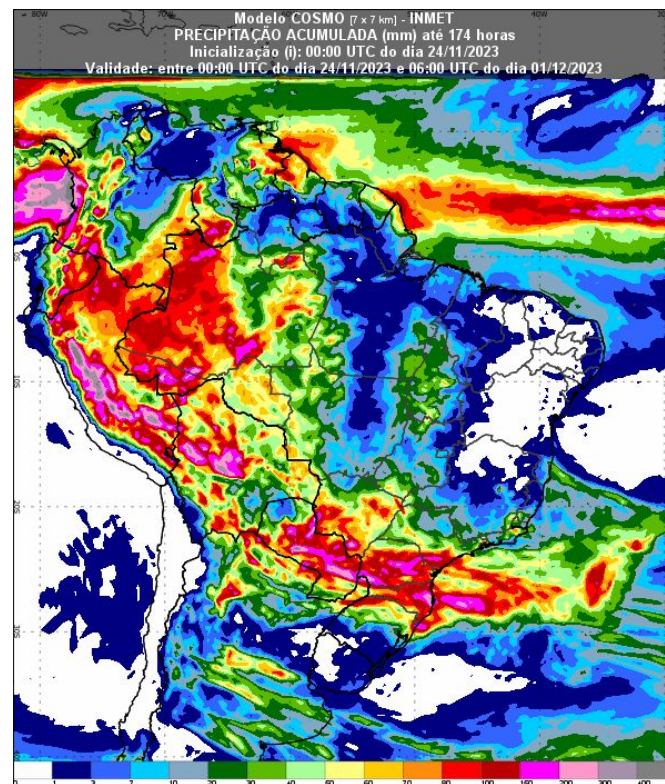
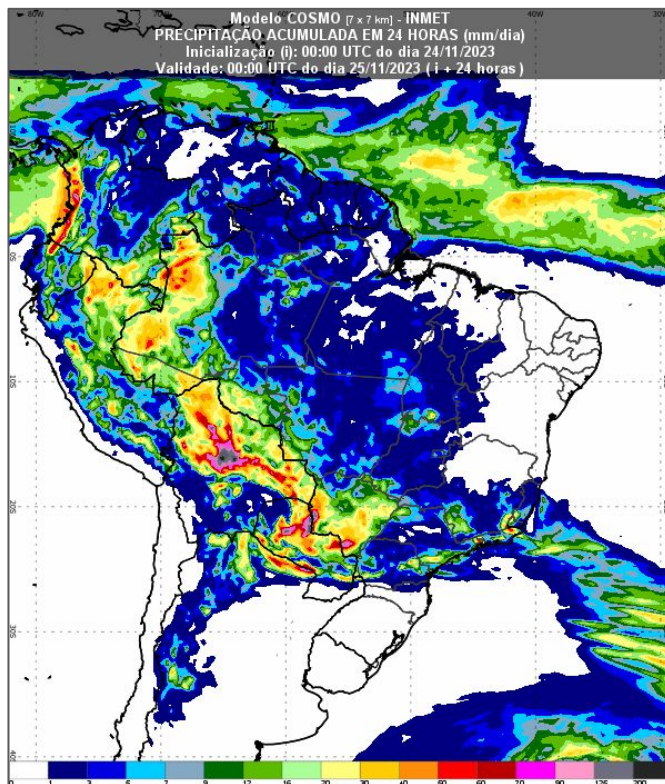
Fonte: INMET





# PREVISÃO DA PRECIPITAÇÃO ACUMULADA (24/11 A 01/12/2023)

A previsão de chuva acumulada entre os dias 24 de novembro a 01 de dezembro, de acordo com os modelos numéricos do INMET.



Fonte: Disponível em <https://vime.inmet.gov.br/AS>

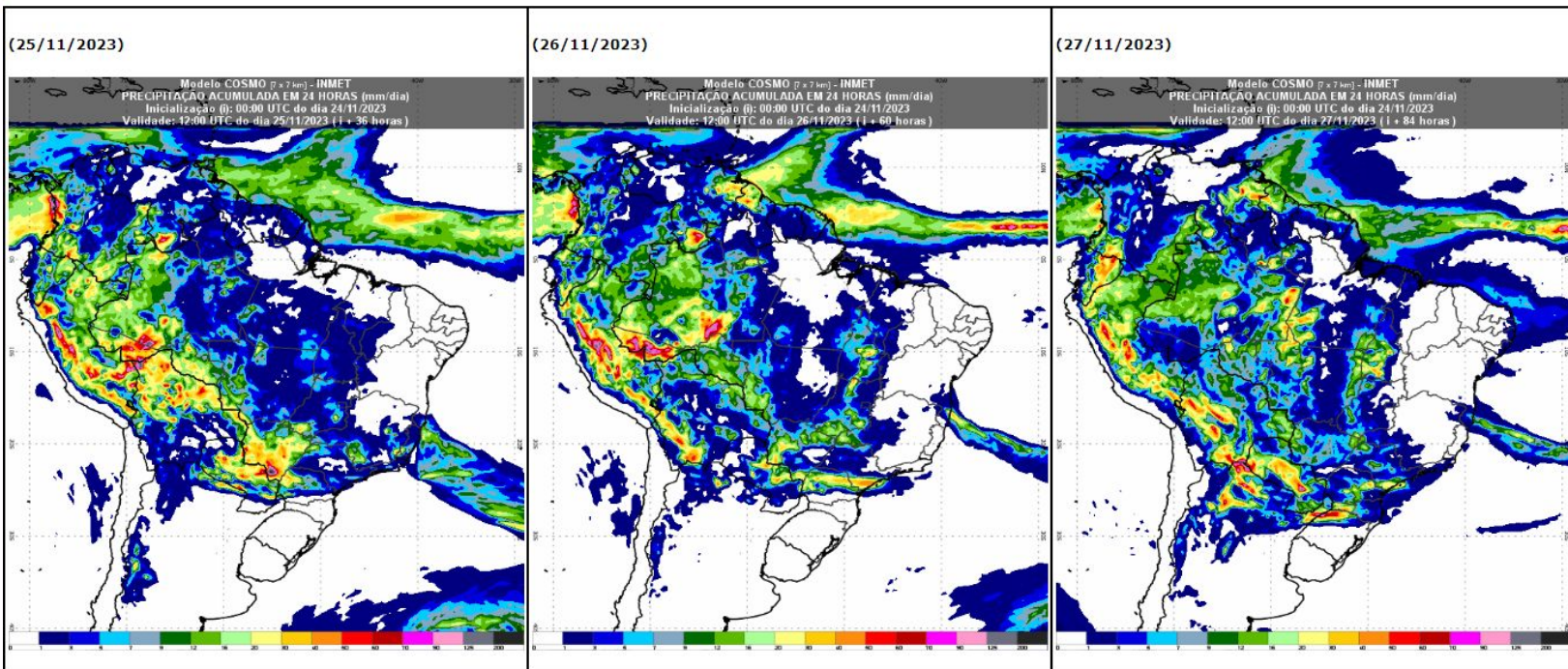


# PREVISÃO DA PRECIPITAÇÃO ACUMULADA

25/11/2023

26/11/2023

27/11/2023



Fonte: INMET





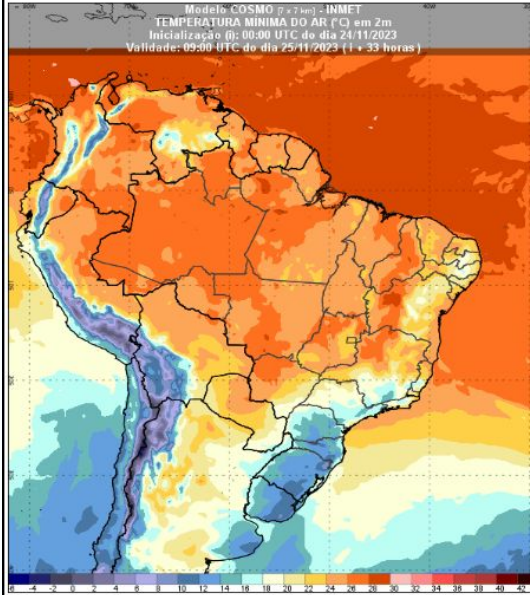
# PREVISÃO DAS TEMPERATURAS MÍNIMAS

25/11/2023

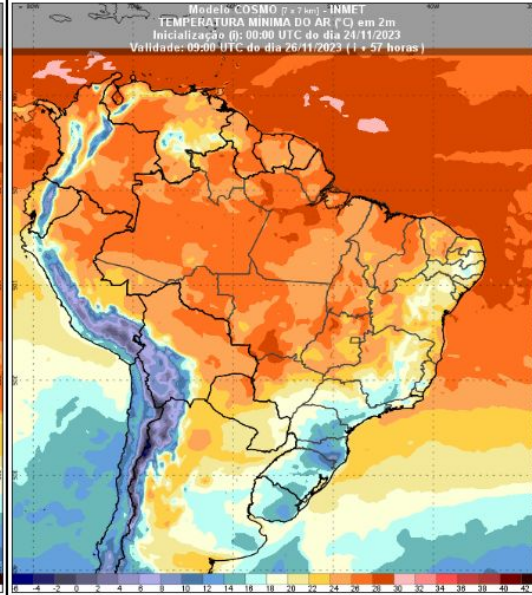
26/11/2023

27/11/2023

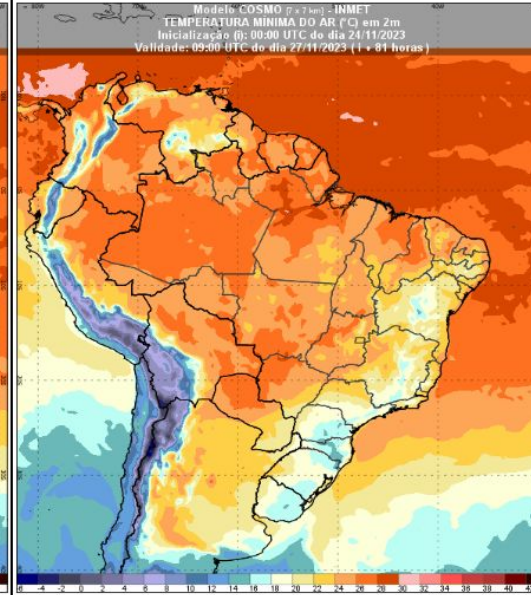
Temperatura mínima (°C) 09h (UTC)(25/11/2023)



Temperatura mínima (°C) 09h (UTC)(26/11/2023)



Temperatura mínima (°C) 09h (UTC)(27/11/2023)



Fonte: INMET



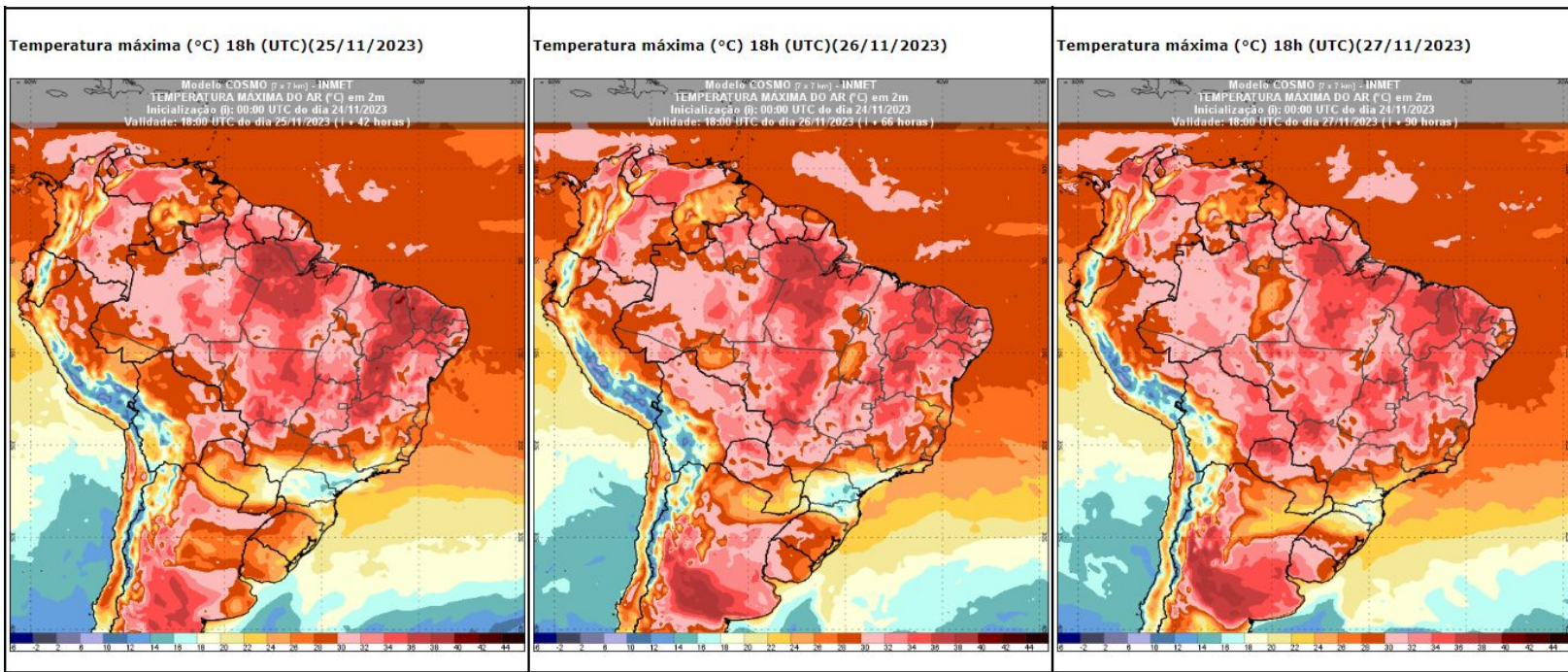


# PREVISÃO DAS TEMPERATURAS MÁXIMAS

25/11/2023

26/11/2023

27/11/2023



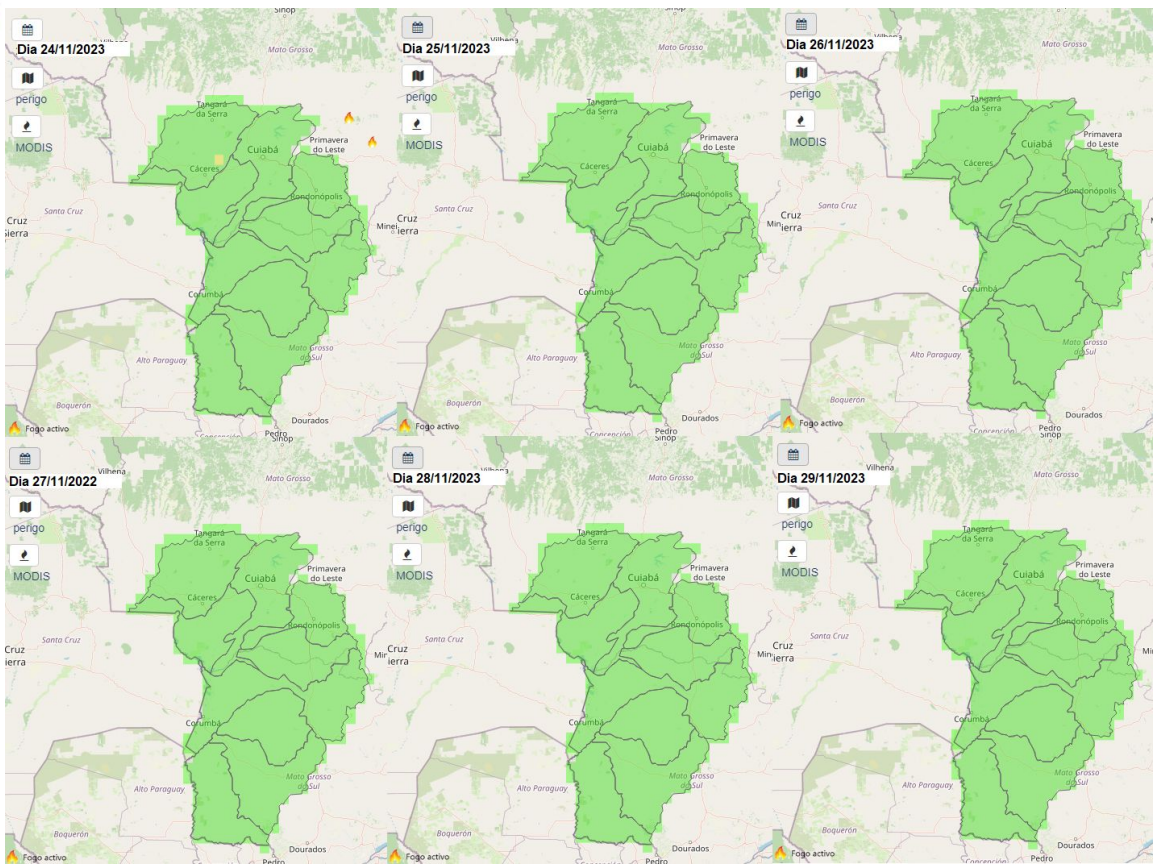
Fonte: INMET





# PREVISÃO PERIGO DE FOGO - BACIA DO ALTO PARAGUAI

Previsão do perigo de fogo dos dias 24/11/2023 a 29/11/2023.



- LEGENDA:**
- Baixo
  - Moderado
  - Alto
  - Muito alto
  - Extremo

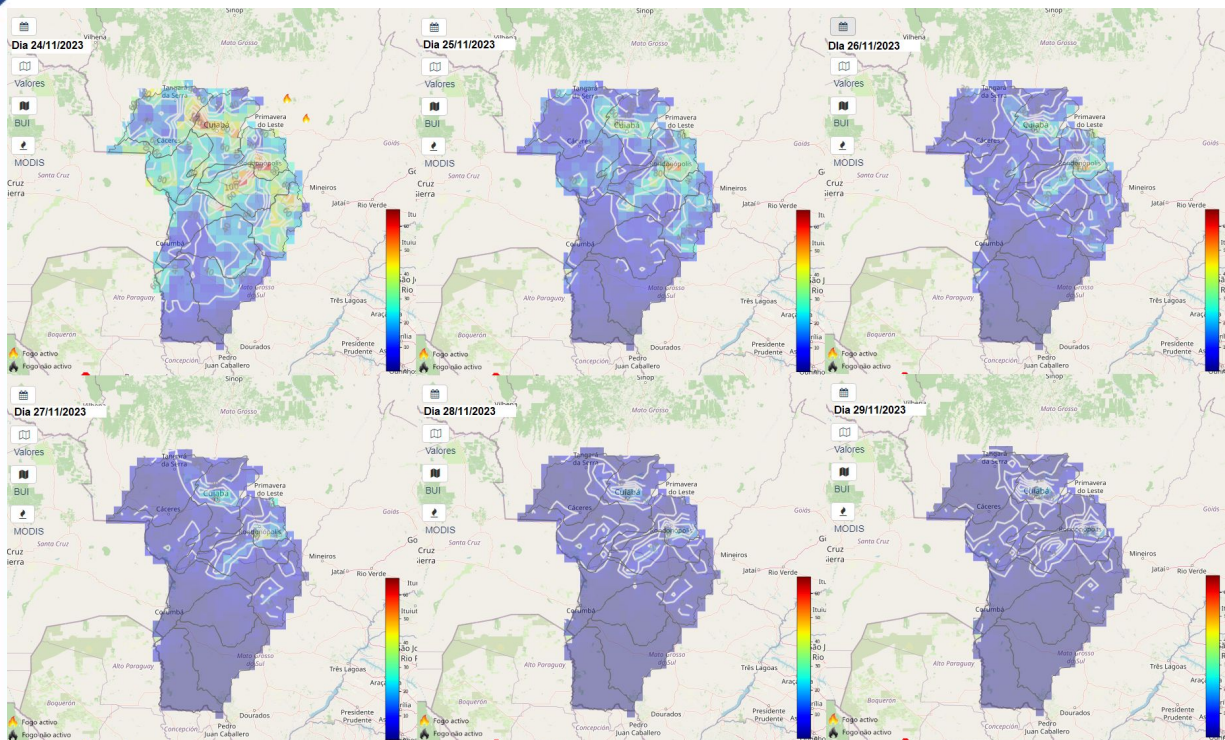
Fonte: <https://alarmes.lasa.ufrj.br/>





# PREVISÃO PERIGO DE FOGO - BACIA DO ALTO PARAGUAI

Previsão do BUI dos dias 24/11/2023 a 29/11/2023.



Bulid-Up Index (BUI)  
Índice de combustível disponível

Indica o valor de  
combustível existente  
para a combustão e a  
forma como o fogo se  
desenvolverá após o  
início.

Calculado tendo em  
conta a precipitação,  
umidade relativa e  
temperatura.

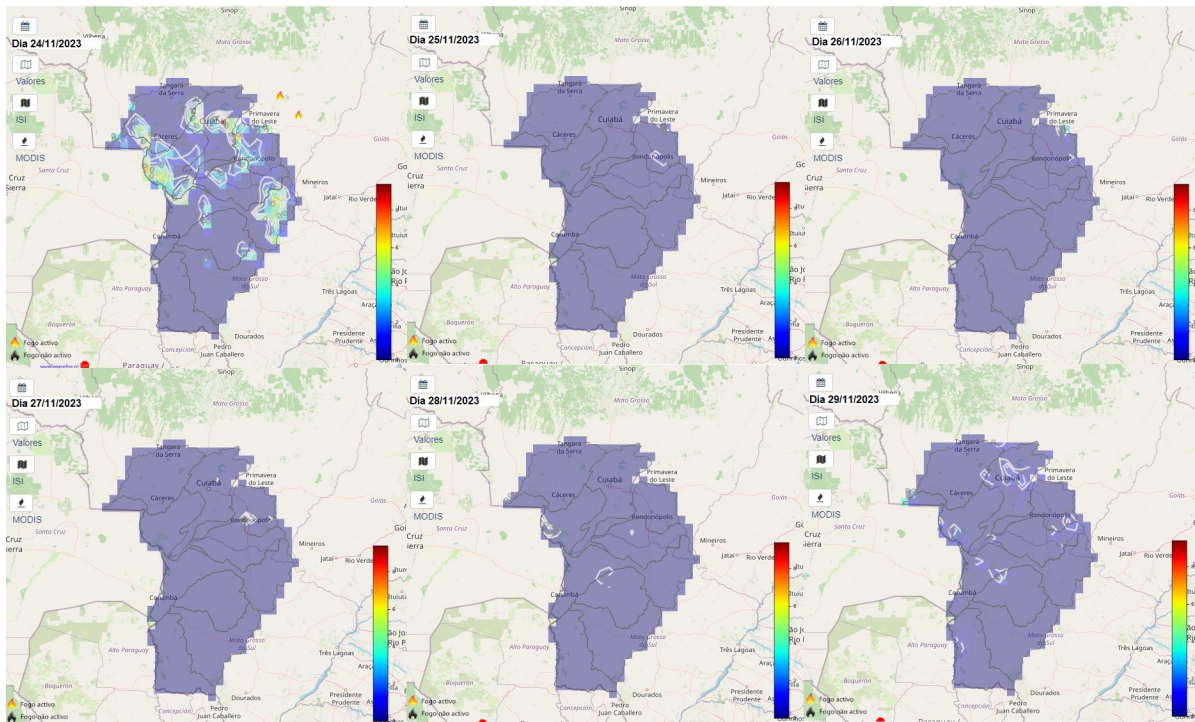
Fonte: <https://alarmes.lasa.ufrj.br/>





# PREVISÃO PERIGO DE FOGO - BACIA DO ALTO PARAGUAI

Previsão do ISI dos dias 24/11/2023 a 29/11/2023.



Initial Spread Index (ISI)

Indica o valor da evolução inicial do fogo. Calculado tendo em conta o vento, temperatura e umidade relativa.



# PREVISÃO PERIGO DE FOGO - BACIA DO ALTO PARAGUAI

Perigo meteorológico de fogo em cada Terra Indígena:

TIs	24/11	25/11	26/11	27/11	28/11	29/11
TI BAÍA DOS GUATÓ - MT	Baixo	Baixo	Baixo	Baixo	Baixo	Baixo
TI BURITI - MS	Baixo	Baixo	Baixo	Baixo	Baixo	Baixo
TI CACHOEIRINHA - MS	Baixo	Baixo	Baixo	Baixo	Baixo	Baixo
TI ESTIVADINHO - MT	Baixo	Baixo	Baixo	Baixo	Baixo	Baixo
TI FIGUEIRAS - MT	Baixo	Baixo	Baixo	Baixo	Baixo	Baixo
TI GUATÓ - MS	Baixo	Baixo	Baixo	Baixo	Baixo	Baixo
TI JARUDORE - MT	Baixo	Baixo	Baixo	Baixo	Baixo	Baixo
TI KADIWÉU - MS	Baixo	Baixo	Baixo	Baixo	Baixo	Baixo
TI LALIMA - MS	Baixo	Baixo	Baixo	Baixo	Baixo	Baixo
TI LIMÃO VERDE - MS	Baixo	Baixo	Baixo	Baixo	Baixo	Baixo
TI NIOAQUE - MS	Baixo	Baixo	Baixo	Baixo	Baixo	Baixo
TI NOSSA SENHORA DE FÁTIMA - MS	Baixo	Baixo	Baixo	Baixo	Baixo	Baixo
TI PERIGARA - MT	Baixo	Baixo	Baixo	Baixo	Baixo	Baixo
TI PILAD REBUÁ - MS	Baixo	Baixo	Baixo	Baixo	Baixo	Baixo
TI PIRAKUA - MS	Baixo	Baixo	Baixo	Baixo	Baixo	Baixo
TI RIO FORMOSO - MT	Baixo	Baixo	Baixo	Baixo	Baixo	Baixo
TI TADARIMANA - MT	Baixo	Baixo	Baixo	Baixo	Baixo	Baixo
TI TAUNAY/IPEGUE - MS	Baixo	Baixo	Baixo	Baixo	Baixo	Baixo
TI TEREZA CRISTINA - MT	Baixo	Baixo	Baixo	Baixo	Baixo	Baixo
TI UMUTINA - MT	Baixo	Baixo	Baixo	Baixo	Baixo	Baixo
TI ÑANDE RU MARANGATU - MS	Baixo	Baixo	Baixo	Baixo	Baixo	Baixo



CIMAN

# PREVISÃO PERIGO DE FOGO - BACIA DO ALTO PARAGUAI

Perigo meteorológico de fogo em cada Unidade de Conservação:

UCs	24/11	25/11	26/11	27/11	28/11	29/11										
APA BAÍA NEGRA - MS	Baixo	Baixo	Baixo	Baixo	Baixo	Baixo	RPPN ALEGRIA - MS	Baixo	Baixo	Baixo	Baixo	Baixo	Baixo	Baixo	Baixo	Baixo
APA DA CHAPADA DOS GUIMARÃES - MT	Baixo	Baixo	Baixo	Baixo	Baixo	Baixo	RPPN ACURIZAL - MS	Baixo	Baixo	Baixo	Baixo	Baixo	Baixo	Baixo	Baixo	Baixo
APA DA SERRA DAS ARARAS - MT	Baixo	Baixo	Baixo	Baixo	Baixo	Baixo	RPPN BURACO DAS ARARAS - MS	Baixo	Baixo	Baixo	Baixo	Baixo	Baixo	Baixo	Baixo	Baixo
APA DAS CABECEIRAS DO RIO CUIABÁ - MT	Baixo	Baixo	Baixo	Baixo	Baixo	Baixo	RPPN CABECEIRA DA LAGOA - MS	Baixo	Baixo	Baixo	Baixo	Baixo	Baixo	Baixo	Baixo	Baixo
APA ESTRADA PARQUE DE PIRAPUTANGA - MS	Baixo	Baixo	Baixo	Baixo	Baixo	Baixo	RPPN CABECEIRA DO PRATA - MS	Baixo	Baixo	Baixo	Baixo	Baixo	Baixo	Baixo	Baixo	Baixo
APA MUNICIPAL DO ARICÁ-AÇU - MT	Baixo	Baixo	Baixo	Baixo	Baixo	Baixo	RPPN CACHOIRAS DO SÃO BENTO - MS	Baixo	Baixo	Baixo	Baixo	Baixo	Baixo	Baixo	Baixo	Baixo
APA NASCENTES DO RIO PARAGUAI - MT	Baixo	Baixo	Baixo	Baixo	Baixo	Baixo	RPPN CARA DA ONÇA - MS	Baixo	Baixo	Baixo	Baixo	Baixo	Baixo	Baixo	Baixo	Baixo
APA RIO CÊNICO ROTAS MONÇOEIRAS - MS	Baixo	Baixo	Baixo	Baixo	Baixo	Baixo	RPPN DOROCHÊ - MT	Baixo	Baixo	Baixo	Baixo	Baixo	Baixo	Baixo	Baixo	Baixo
EE DA SERRA DAS ARARAS - MT	Baixo	Baixo	Baixo	Baixo	Baixo	Baixo	RPPN DUAS PEDRAS - MS	Baixo	Baixo	Baixo	Baixo	Baixo	Baixo	Baixo	Baixo	Baixo
EE DE TAIAMÃ - MT	Baixo	Baixo	Baixo	Baixo	Baixo	Baixo	RPPN ESTÂNCIA CAIMAN - MS	Baixo	Baixo	Baixo	Baixo	Baixo	Baixo	Baixo	Baixo	Baixo
MONA DA GRUTA DO LAGO AZUL - MS	Baixo	Baixo	Baixo	Baixo	Baixo	Baixo	RPPN ESTÂNCIA MIMOSA - MS	Baixo	Baixo	Baixo	Baixo	Baixo	Baixo	Baixo	Baixo	Baixo
MONA DO RIO FORMOSO - MS	Baixo	Baixo	Baixo	Baixo	Baixo	Baixo	RPPN FAZENDA LAGEADO - MS	Baixo	Baixo	Baixo	Baixo	Baixo	Baixo	Baixo	Baixo	Baixo
MONA MORRO DE SANTO ANTÔNIO - MT	Baixo	Baixo	Baixo	Baixo	Baixo	Baixo	RPPN FAZENDA LAGOA - MS	Baixo	Baixo	Baixo	Baixo	Baixo	Baixo	Baixo	Baixo	Baixo
MONA MUNICIPAL SERRA DO BOM JARDIM - MS	Baixo	Baixo	Baixo	Baixo	Baixo	Baixo	RPPN FAZENDA NHUMIRIM - MS	Baixo	Baixo	Baixo	Baixo	Baixo	Baixo	Baixo	Baixo	Baixo
PARNA DA CHAPADA DOS GUIMARÃES - MT	Baixo	Baixo	Baixo	Baixo	Baixo	Baixo	RPPN FAZENDA RIO NEGRO - MS	Baixo	Baixo	Baixo	Baixo	Baixo	Baixo	Baixo	Baixo	Baixo
PARNA DA SERRA DA BODOQUEANA - MS	Baixo	Baixo	Baixo	Baixo	Baixo	Baixo	RPPN FAZENDA SANTA SOFIA - MS	Baixo	Baixo	Baixo	Baixo	Baixo	Baixo	Baixo	Baixo	Baixo
PARNA DO PANTANAL MATOGROSSENSE - MT	Baixo	Baixo	Baixo	Baixo	Baixo	Baixo	RPPN FAZENDA SÃO GERALDO - MS	Baixo	Baixo	Baixo	Baixo	Baixo	Baixo	Baixo	Baixo	Baixo
PE DAS NASCENTES DO RIO TAQUARI - MS	Baixo	Baixo	Baixo	Baixo	Baixo	Baixo	RPPN FAZENDA SÃO PEDRO DA BARRA - MS	Baixo	Baixo	Baixo	Baixo	Baixo	Baixo	Baixo	Baixo	Baixo
PE DE ÁGUAS QUENTES - MT	Baixo	Baixo	Baixo	Baixo	Baixo	Baixo	RPPN Fazenda Margarida - MS	Baixo	Baixo	Baixo	Baixo	Baixo	Baixo	Baixo	Baixo	Baixo
PE DO GUIRÁ - MT	Baixo	Baixo	Baixo	Baixo	Baixo	Baixo	RPPN Hotel Mirante - MT	Baixo	Baixo	Baixo	Baixo	Baixo	Baixo	Baixo	Baixo	Baixo
PE DO PANTANAL DO RIO NEGRO - MS	Baixo	Baixo	Baixo	Baixo	Baixo	Baixo	RPPN JUBRAN - MT	Baixo	Baixo	Baixo	Baixo	Baixo	Baixo	Baixo	Baixo	Baixo
PE DOM OSÓRIO STOFFEL - MT	Baixo	Baixo	Baixo	Baixo	Baixo	Baixo	RPPN NEIVO PIRES I - MS	Baixo	Baixo	Baixo	Baixo	Baixo	Baixo	Baixo	Baixo	Baixo
PE ENCONTRO DAS ÁGUAS - MT	Baixo	Baixo	Baixo	Baixo	Baixo	Baixo	RPPN PENHA - MS	Baixo	Baixo	Baixo	Baixo	Baixo	Baixo	Baixo	Baixo	Baixo
PE MASSAIRO OKAMURA - MT	Baixo	Baixo	Baixo	Baixo	Baixo	Baixo	RPPN PIONEIRA DO RIO PIQUIRI - MS	Baixo	Baixo	Baixo	Baixo	Baixo	Baixo	Baixo	Baixo	Baixo
PE MÃE BONIFÁCIA - MT	Baixo	Baixo	Baixo	Baixo	Baixo	Baixo	RPPN POLEIRO GRANDE - MS	Baixo	Baixo	Baixo	Baixo	Baixo	Baixo	Baixo	Baixo	Baixo
PE ZÉ BOLO FLÔ - MT	Baixo	Baixo	Baixo	Baixo	Baixo	Baixo	RPPN RANCHO TUCANO - MS	Baixo	Baixo	Baixo	Baixo	Baixo	Baixo	Baixo	Baixo	Baixo
PE ÁGUAS DO CUIABÁ - MT	Baixo	Baixo	Baixo	Baixo	Baixo	Baixo	RPPN RESERVA ECOLÓGICA VALE DO BUGIO - MS	Baixo	Baixo	Baixo	Baixo	Baixo	Baixo	Baixo	Baixo	Baixo
PNM DE PIRAPUTANGAS - MS	Baixo	Baixo	Baixo	Baixo	Baixo	Baixo	RPPN RESERVA NATURAL ENGENHEIRO ELIEZER BATISTA - MS	Baixo	Baixo	Baixo	Baixo	Baixo	Baixo	Baixo	Baixo	Baixo
PNM TEMPLO DOS PILARES - MS	Baixo	Baixo	Baixo	Baixo	Baixo	Baixo	RPPN RUMO AO OESTE - MS	Baixo	Baixo	Baixo	Baixo	Baixo	Baixo	Baixo	Baixo	Baixo
							RPPN SANTA CECÍLIA II - MS	Baixo	Baixo	Baixo	Baixo	Baixo	Baixo	Baixo	Baixo	Baixo
							RPPN SESC PANTANAL - MT	Baixo	Baixo	Baixo	Baixo	Baixo	Baixo	Baixo	Baixo	Baixo
							RPPN XODÓ DO VÔ RUY - MS	Baixo	Baixo	Baixo	Baixo	Baixo	Baixo	Baixo	Baixo	Baixo

### 3. CONDIÇÕES REGISTRADAS DE FOGO ATIVO NA VEGETAÇÃO

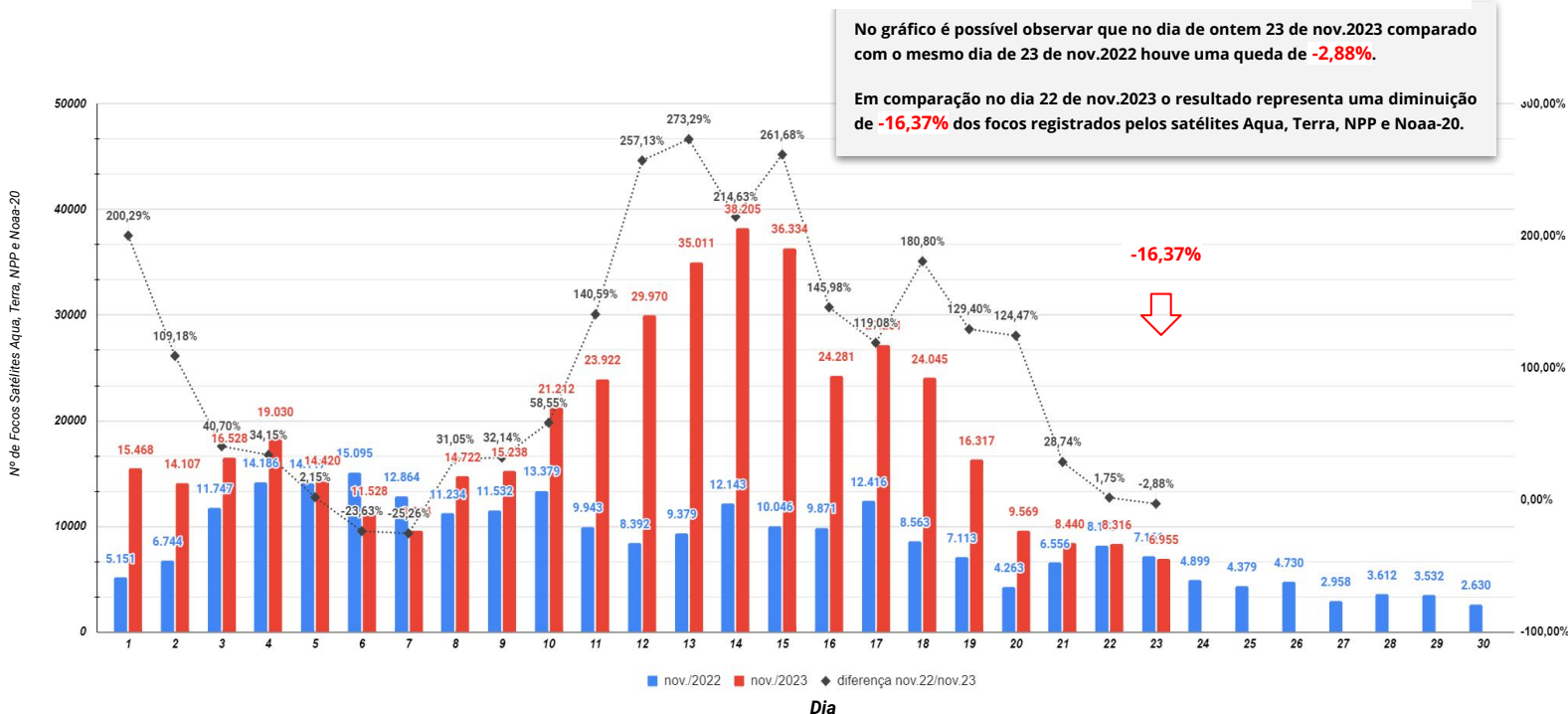




# COMPORTAMENTO TEMPORAL DOS FOCOS DE FOGO ATIVO - BRASIL

Quantidades totais de focos no Brasil comparada dia a dia no mês de Novembro de 2022 e 2023.

Comparação do total de focos ativos detectados dia a dia pelos satélite Aqua, Terra, NPP e Noaa-20

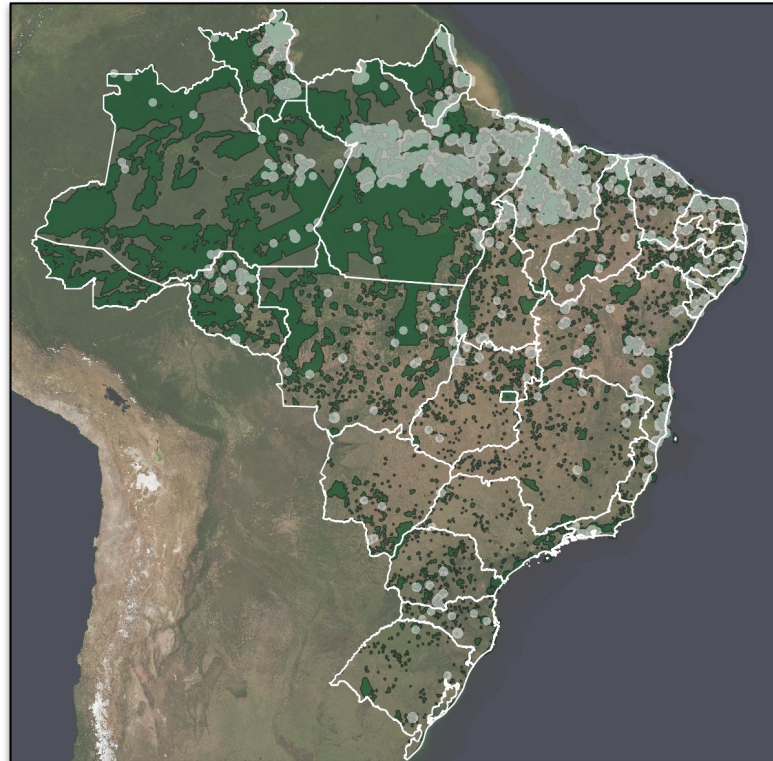


Fonte: Compilado a partir dos dados disponíveis em [http://terrabrasilis.dpi.inpe.br/queimadas/situacao-atual/estatisticas/estatisticas\\_paises/](http://terrabrasilis.dpi.inpe.br/queimadas/situacao-atual/estatisticas/estatisticas_paises/)



# SITUAÇÃO ATUAL DOS FOCOS ATIVOS - BRASIL

Situação Atual: Período 23/11/2023 - Satélites Aqua, Terra, Noaa-20 e NPP



**\*Áreas Federais**

**Unidades de Conservação**

**Terra Indígena**

**Assentamentos Federais**

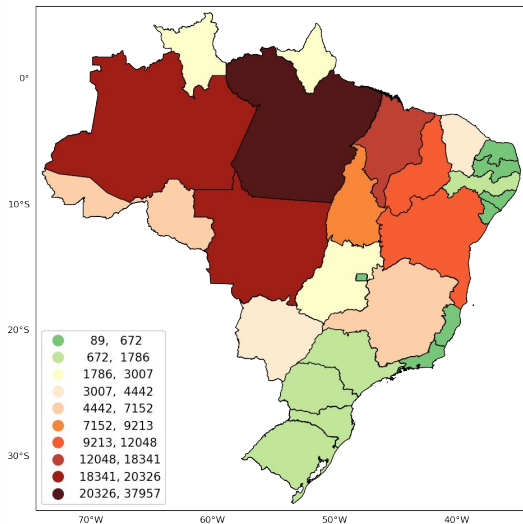
Densidade de focos de calor no período de 23/11/2023 (Dentro de \*áreas Federais)



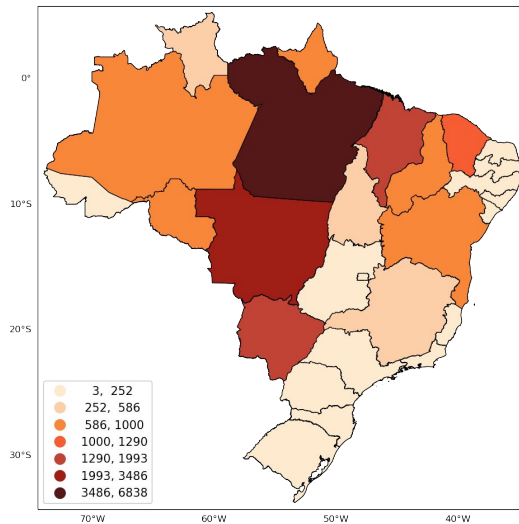
# SITUAÇÃO ATUAL DOS ESTADOS DO BRASIL

Número de focos detectados pelo satélite de referência entre 01/01 a 23/11 de 2023.

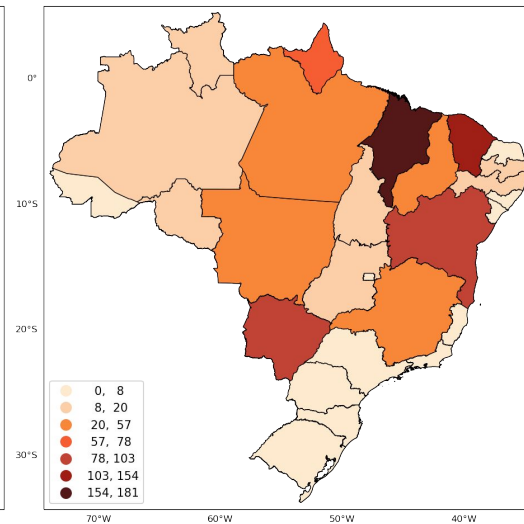
Anual



Mensal



48 horas



Fonte: Compilado a partir dos dados disponíveis em [http://terrabilis.dpi.inpe.br/queimadas/situacao-atual/estatisticas/estatisticas\\_paises/](http://terrabilis.dpi.inpe.br/queimadas/situacao-atual/estatisticas/estatisticas_paises/)





# Pantanal

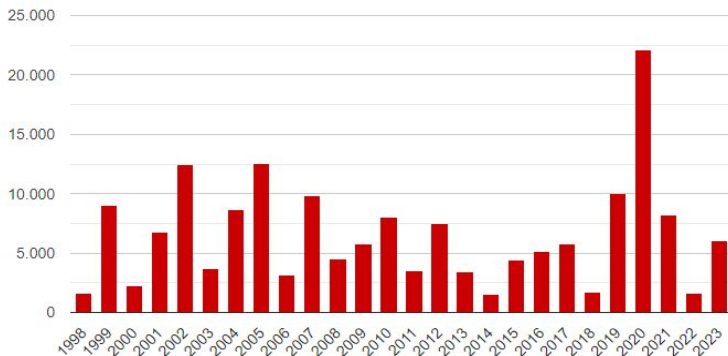


Comparação do total de focos ativos detectados dia a dia pelo satélite de referência para a data de 01/Nov até 30/Nov.

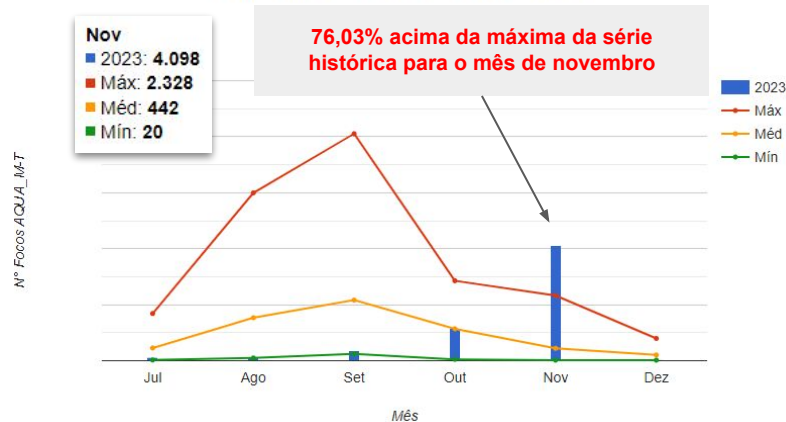
Dia	1	2	3	4	5	6	7	8	9	10	11	12	13	14	15	16	17	18	19	20	21	22	23	24	25	26	27	28	29	30	TOTAL
Nov/2022	0	0	1	0	4	16	0	17	3	16	0	0	0	0	0	0	12	19	8	6	0	1	0	3	10	10	39	0	36	0	201
Nov/2023	48	117	234	73	360	66	108	201	37	306	0	706	131	273	364	74	782	0	77	0	29	109	3	-	-	-	-	-	-	-	4.098

Série histórica do bioma: **Pantanal**

Série histórica do total de focos ativos detectados pelo satélite de referência, no período de 1998 até 23/Nov.



Comparativo 2º semestre do bioma: **Pantanal**



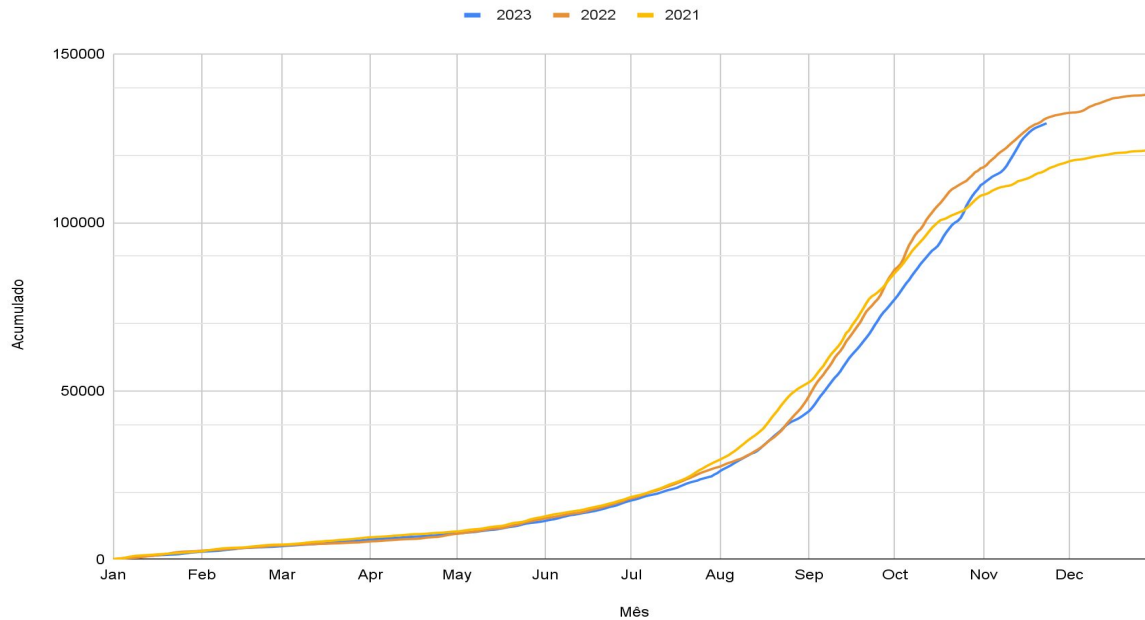
A green-tinted photograph of a satellite dish antenna. In the foreground, the silhouette of a person is visible, holding a horizontal pole. The background shows the large, curved surface of the satellite dish and its supporting structure against a sky with clouds.

## 4. Situação nas Áreas de Interesse



# EVENTOS DE FOGO EM ÁREAS DE INTERESSE - Cenário Brasil

Figura 01 Número de eventos de fogo acumulado no Brasil.



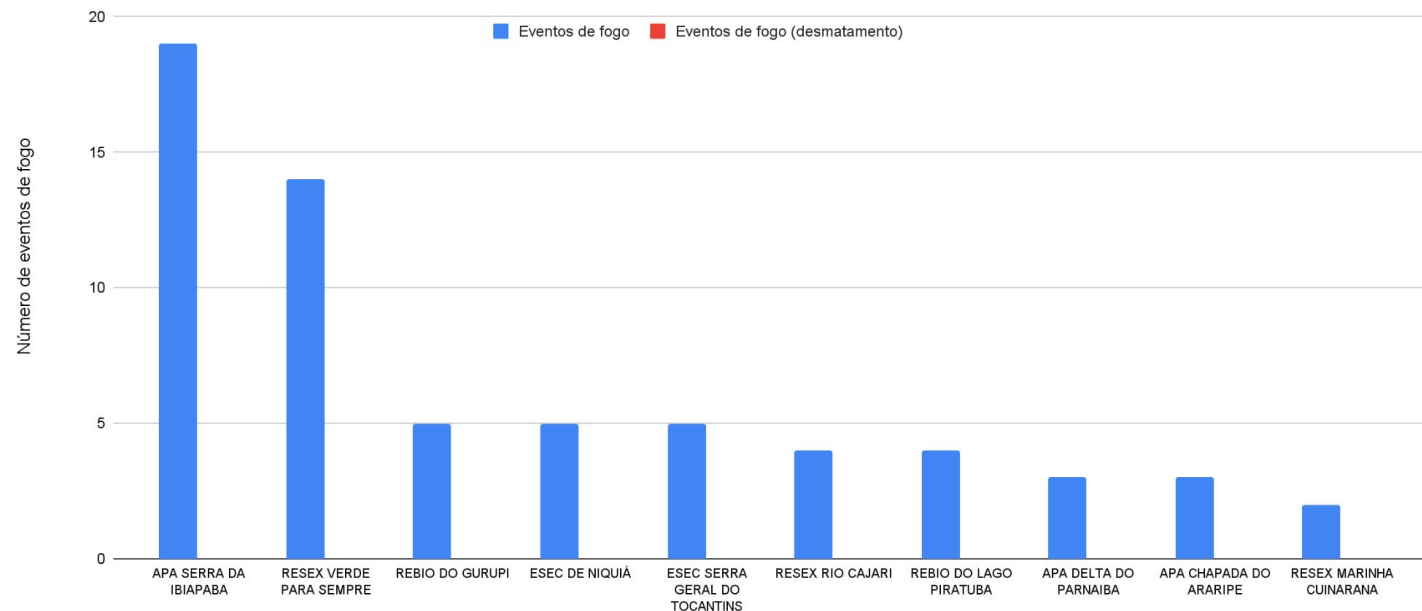
**715 novos eventos nas últimas 48 horas (22 e 23 de novembro)**

Fonte: [https://panorama.sipam.gov.br/painel-do-fogo/painel\\_indicadores.html](https://panorama.sipam.gov.br/painel-do-fogo/painel_indicadores.html)



# EVENTOS DE FOGO EM ÁREAS DE INTERESSE - UNIDADES DE CONSERVAÇÃO

**Figura 02** Número de eventos de fogo em Unidades de Conservação no período de 17 a 23 de novembro de 2023



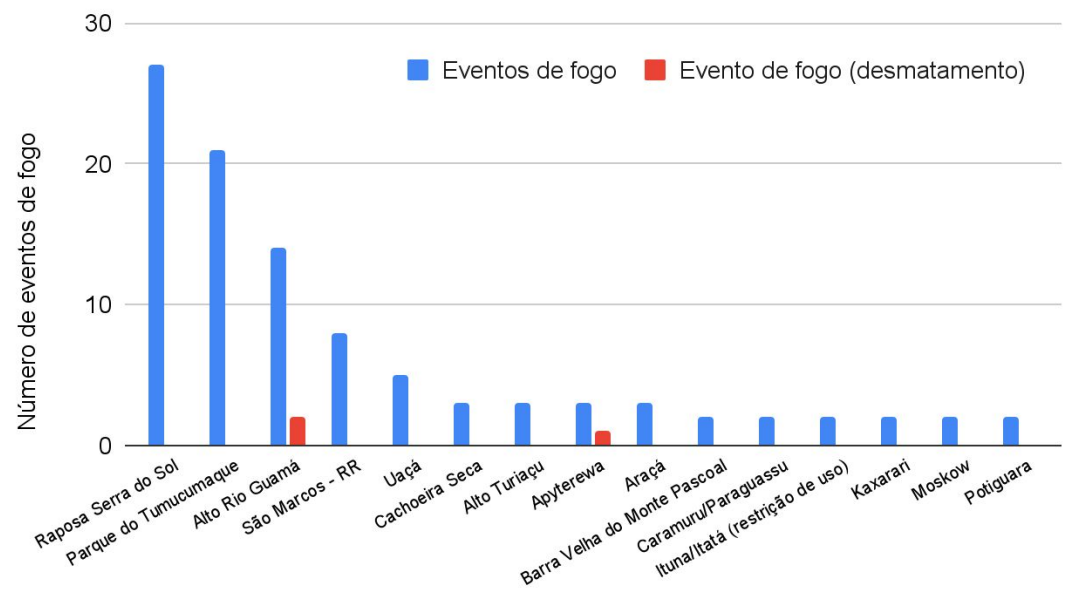
Fonte: [https://panorama.sipam.gov.br/painel-do-fogo/painel\\_indicadores.html](https://panorama.sipam.gov.br/painel-do-fogo/painel_indicadores.html)





# EVENTOS DE FOGO EM ÁREAS DE INTERESSE - TERRAS INDÍGENAS

Figura 03 Número de eventos de fogo em Terras Indígenas no período de 17 a 23 de novembro de 2023



Eventos de fogo vinculado ao desmatamento em TI

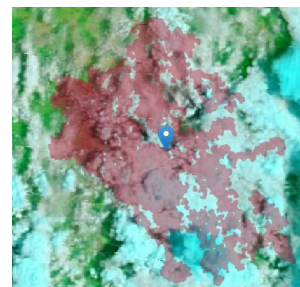
Alto Rio Guamá	2
Sarauá	2
Apyterewa	1
Baía dos Guató	1
Ituna/Itatá (restrição de uso)	1
Kaxarari	1

Fonte: [https://panorama.sipam.gov.br/painel-do-fogo/painel\\_indicadores.html](https://panorama.sipam.gov.br/painel-do-fogo/painel_indicadores.html)

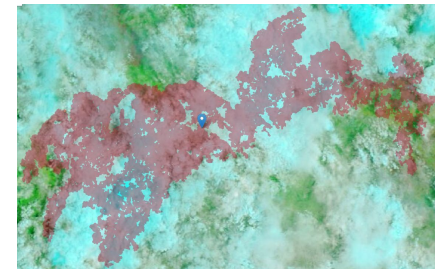


# EVENTOS DE FOGO COM MAIOR SEVERIDADE PARA ACIONAMENTO

Severidade	ID	Área de Influência (ha)	UF	Duração (Dias)
63.47	3957112	132483	MS	19
59.54	3757146	479383	MS/MT	54
56.02	3996677	18279	RO	12
55.66	3858556	77138	MT	37
54.47	3964575	20445	RO	18
51.41	3992914	13590	MS	12
49.53	4016381	7846	AP	9
48.72	3809151	15189	AP	45
43.66	3914469	16118	PA	28
42.24	3901109	10148	PA	30



Id: 3957112  
(1°) PES do Pantanal do Rio Negro



Id: 3757146  
(2°) PARNA do Pantanal Matogrossense, TI Baía dos Guató, PES Encontro das Águas e RPPN Poleiro Grande



Id: 3996677  
(3°) RESEX Pedras Negras



Id: 3858556  
(4°) Fora de Área Protegida



Id: 3964575  
(5°) REBIO do Guaporé, TI Massaco e RESEX Pedras Negras

fonte: <https://panorama.sipam.gov.br/painel-do-fogo/#>

Metodologia para cálculo do indicador de severidade para acionamento: [de Faria et al. \(2022\)](#)

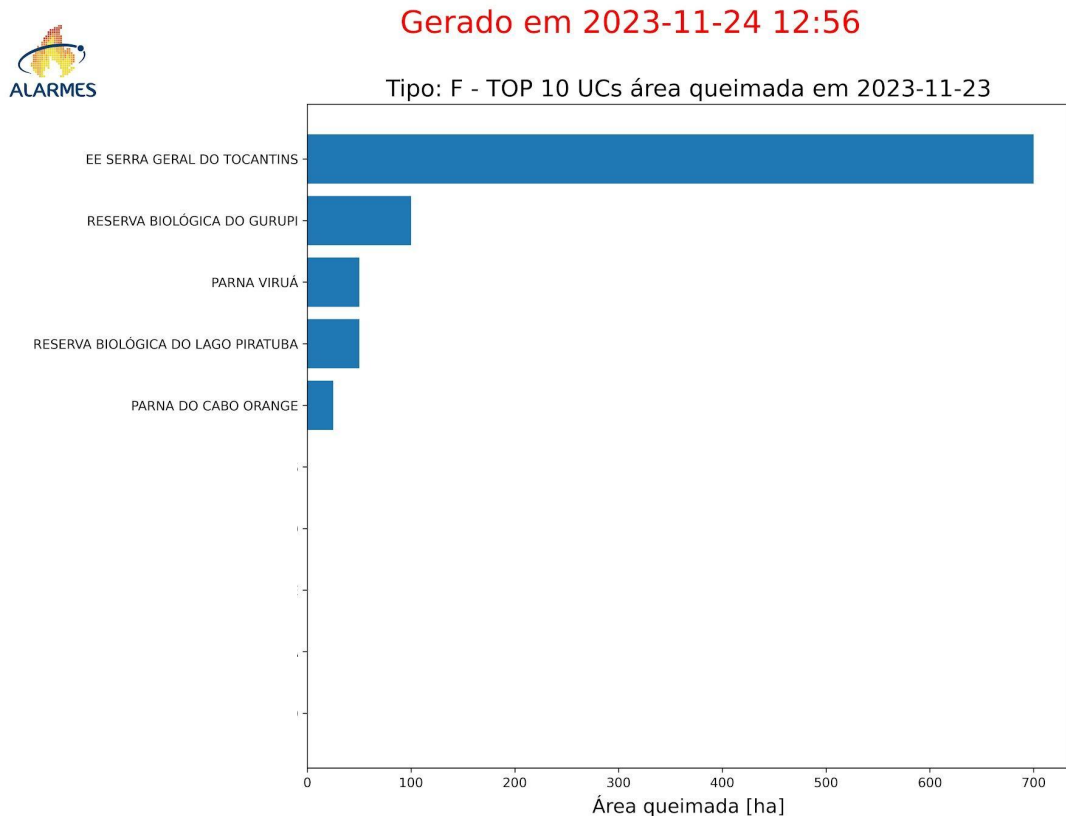
Imagens base: Sentinel 2 e AQUA





# ÁREA QUEIMADA NAS ÁREAS DE INTERESSE - ESTADOS, MUNICÍPIOS, UCs e TIs

Figura 06 TOP 10 UCs Federais com mais área queimada em 21/11/2023. (Amazônia, Cerrado e Pantanal)



\*Só mapeia áreas > 25ha



# ÁREA QUEIMADA NAS ÁREAS DE INTERESSE - ESTADOS, MUNICÍPIOS, UCs e TIs

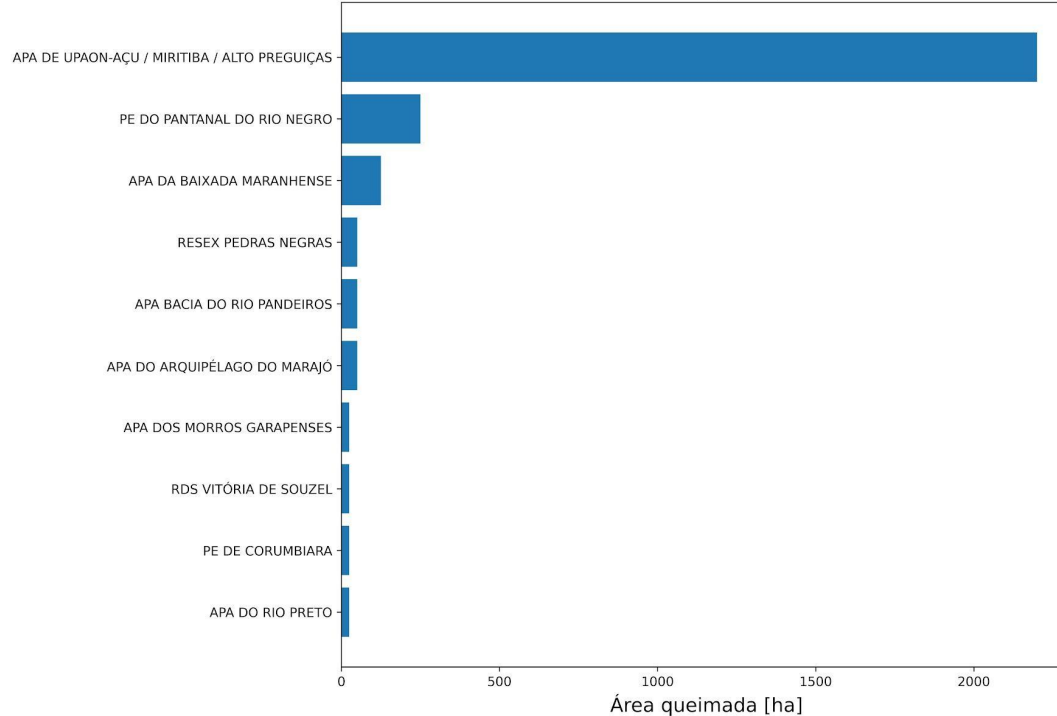
Figura 07 TOP 10 UCs Estaduais com mais área queimada em 21/11/2023. (Amazônia, Cerrado e Pantanal)



Gerado em 2023-11-24 12:56



Tipo: E - TOP 10 UCs área queimada em 2023-11-23



\*Só mapeia áreas > 25ha





# ÁREA QUEIMADA NAS ÁREAS DE INTERESSE - ESTADOS, MUNICÍPIOS, UCs e TIs

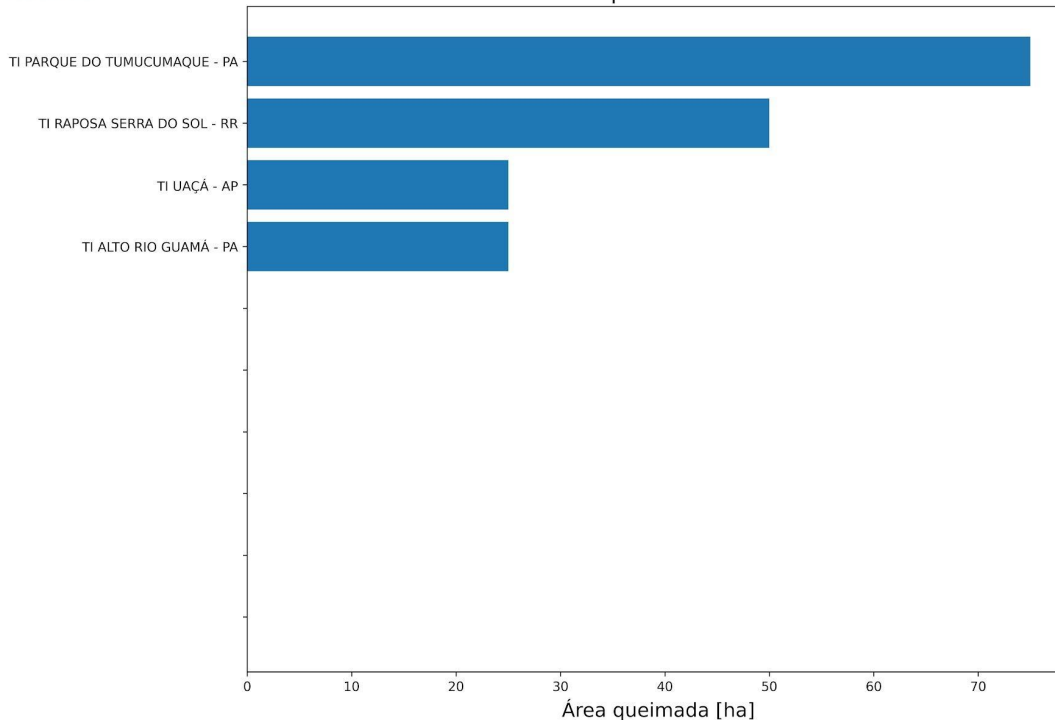
Figura 08 TOP 10 TI com mais área queimada em 21/11/2023. (Amazônia, Cerrado e Pantanal)



Gerado em 2023-11-24 12:56



TOP 10 TIs área queimada em 2023-11-23



\*Só mapeia áreas > 25ha

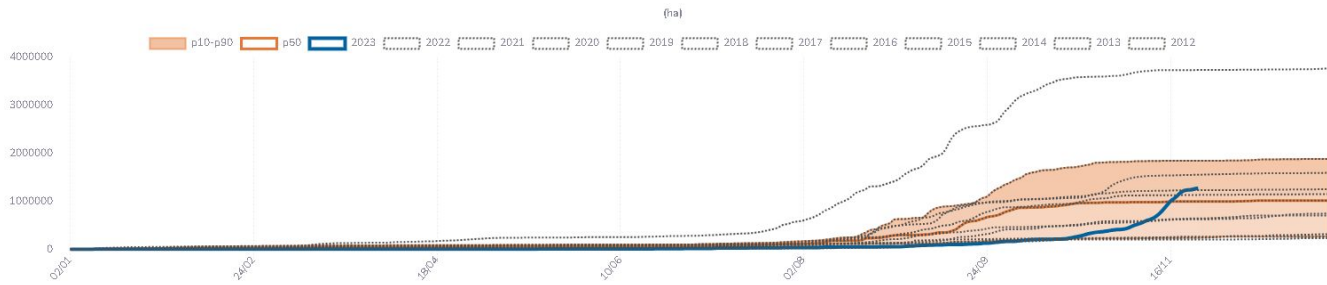


CIMAN

## ACUMULADO DIÁRIO



# ÁREA QUEIMADA PANTANAL



## TOTAL ANUAL

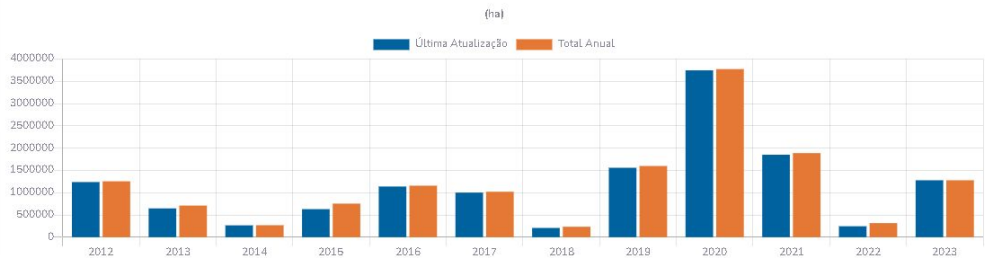
ÁREA QUEIMADA / BURNED AREA

1277825 ha



ÁREA QUEIMADA PERCENTUAL / RELATIVE BURNED AREA

8.46 %



## MÉDIA MENSAL

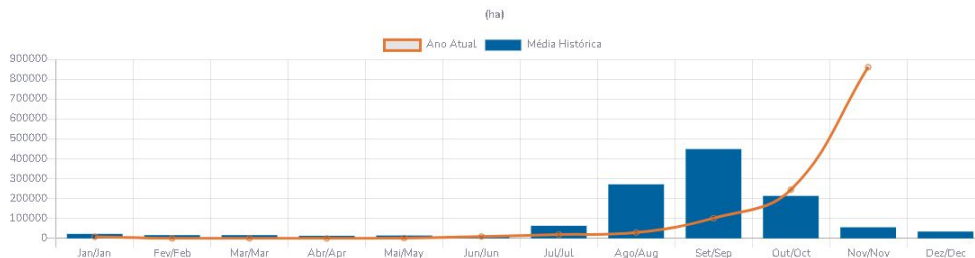
ÁREA QUEIMADA / BURNED AREA

1277825 ha



ÁREA QUEIMADA PERCENTUAL / RELATIVE BURNED AREA

8.46 %



\* Os valores de 2023 são baseados nas estimativas dos alertas / The 2023 values are based on NRT estimates

Fonte: <https://alarmes.lasa.ufrj.br/>



# ÁREA QUEIMADA - PANTANAL

## ALERTA ÚLTIMOS 60 DIAS



ÁREA QUEIMADA / BURNED AREA

ALERTA RÁPIDO HISTÓRICO

### Selecione o período

Select period

Últimos 60 dias / Last 60 days

Datas / Dates

25/09/2023

23/11/2023

### Selecione a região

Select the region

Bioma / Biome

Pantanal

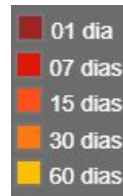
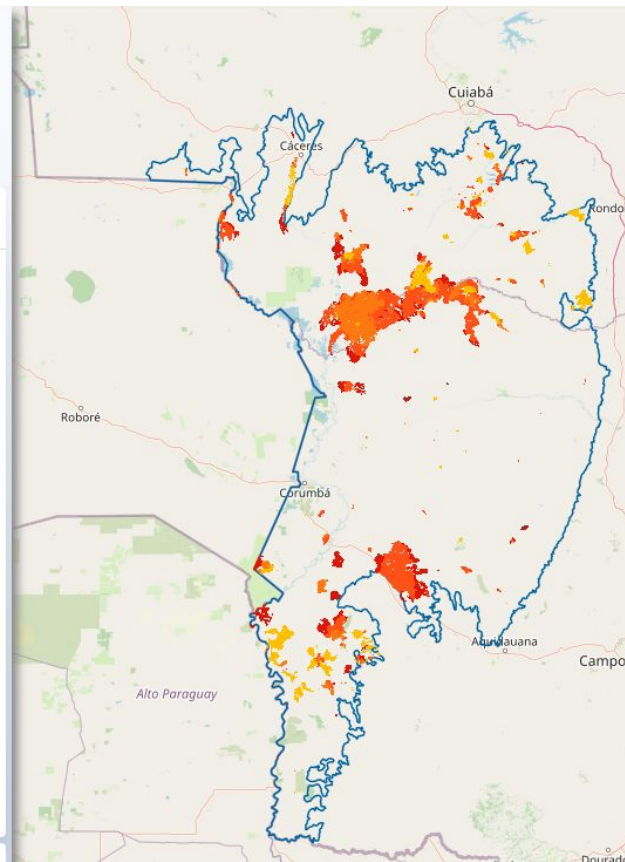
Categoria / Category

Bioma / Biome

Região / Region

PANTANAL

BUSCAR

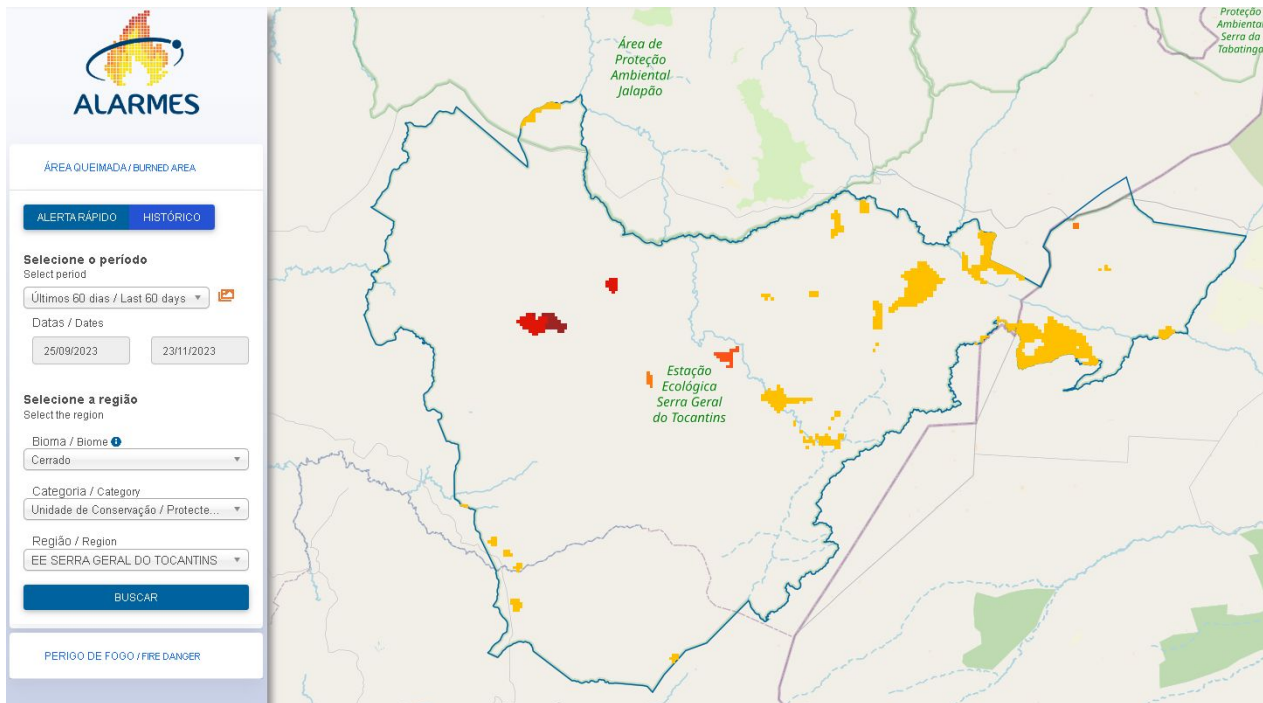


Fonte: <https://alarmes.lasa.ufrj.br/>



# ÁREA QUEIMADA - EE SERRA GERAL DO TOCANTINS, TO

## ALERTA ÚLTIMOS 60 DIAS



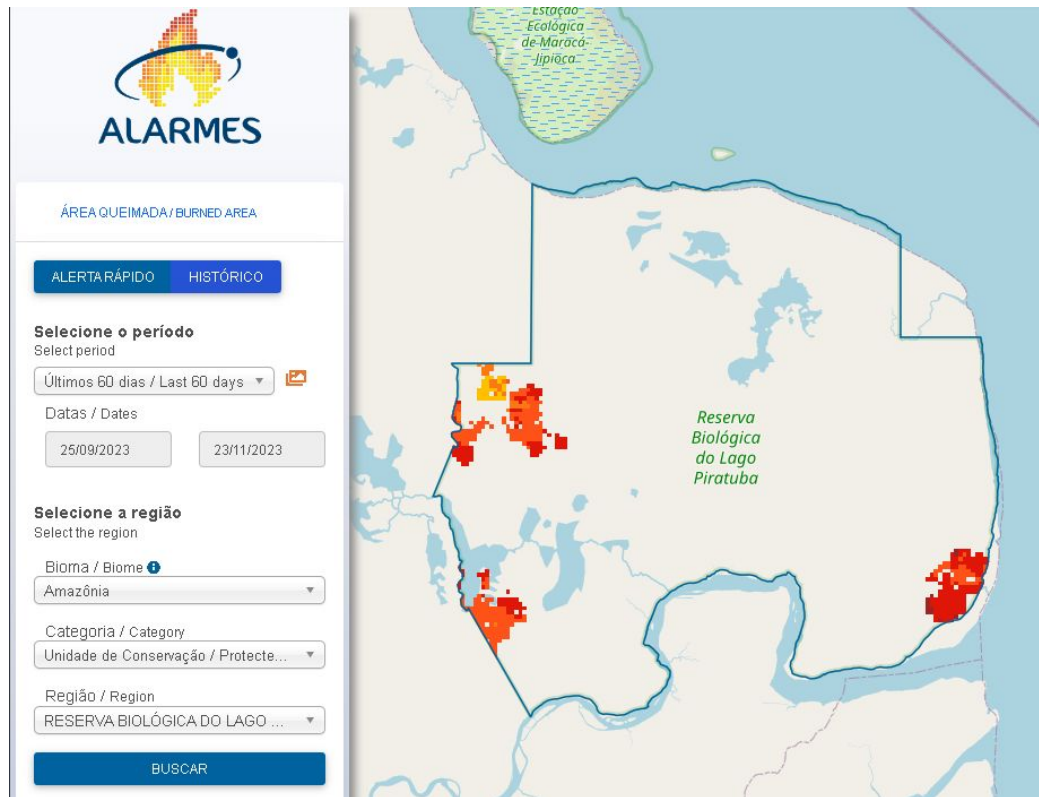
Fonte: <https://alarmes.lasa.ufrj.br/>





# ÁREA QUEIMADA - REBIO DO LAGO PIRATUBA, AP

## ALERTA ÚLTIMOS 60 DIAS

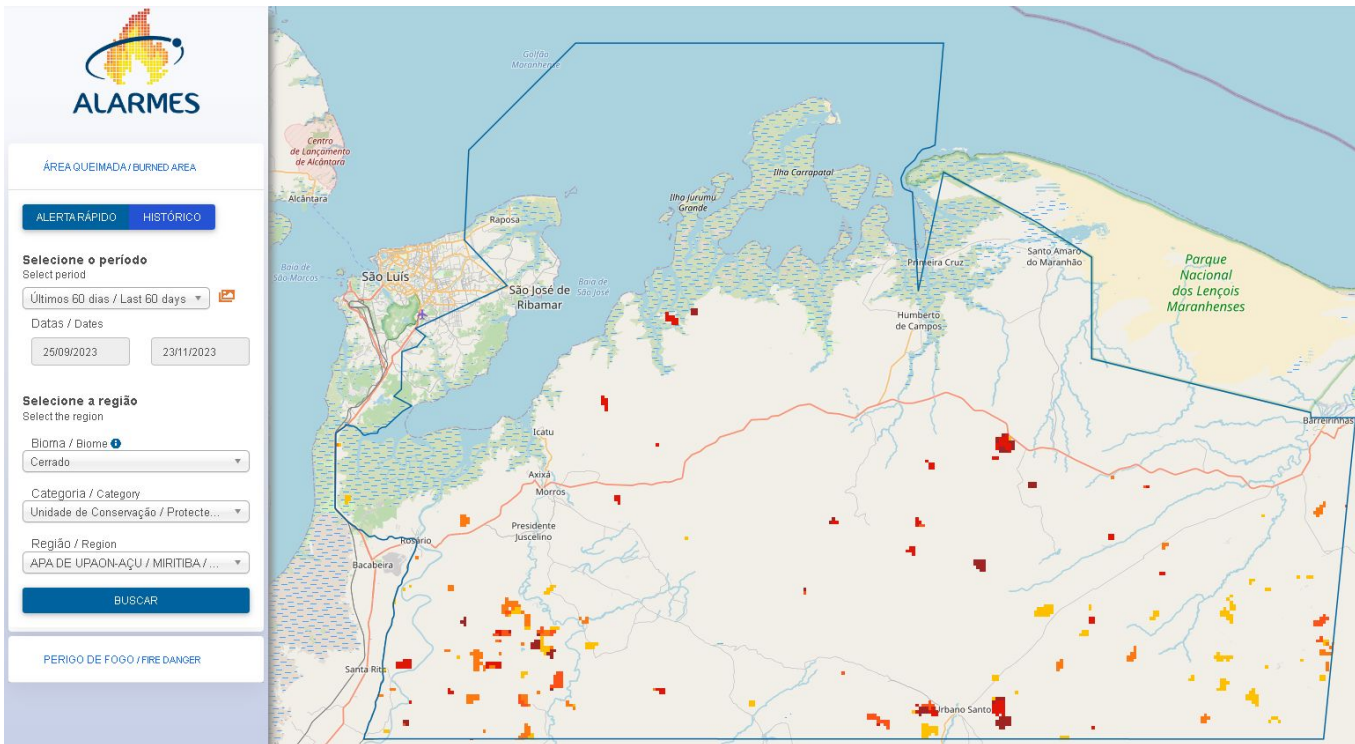


Fonte: <https://alarmes.lasa.ufrj.br/>



# ÁREA QUEIMADA - APA DE UPAON-AÇU / MIRITIBA / ALTO PREGUIÇAS, MA

## ALERTA ÚLTIMOS 60 DIAS



Fonte: <https://alarmes.lasa.ufrj.br/>





# FOCOS ATIVOS EM ÁREAS DE INTERESSE - Unidade de Conservação Federal

**Quadro 01** Lista das 10 Unidades de Conservação Federais mais críticas em relação aos focos de calor captados via satélites (Aqua, Terra, NPP e Noaa-20) no dia 23/11/2023.

Nº	UCF	UF	Nº Focos	Situação
1	RESERVA BIOLÓGICA DO LAGO PIRATUBA	AP	323	sem informação
2	ESTAÇÃO ECOLÓGICA SERRA GERAL DO TOCANTINS	BA/TO	26	sem informação
3	RESERVA EXTRATIVISTA VERDE PARA SEMPRE	PA	18	sem informação
4	PARQUE NACIONAL MAPINGUARI	AM/RO	5	sem informação
5	RESERVA EXTRATIVISTA DO RIO CAJARI	AP	4	sem informação
6	RESERVA EXTRATIVISTA TAPAJÓS-ARAPIUNS	PA	3	sem informação
7	FLORESTA NACIONAL DE CAXIUANÃ	PA	3	sem informação
8	RESERVA EXTRATIVISTA DE CASSURUBÁ	BA	2	sem informação
9	RESERVA EXTRATIVISTA DO QUILOMBO FLEXAL	MA	2	sem informação
10	RESERVA EXTRATIVISTA RIOZINHO DO ANFRÍSIO	PA	1	sem informação





# FOCOS ATIVOS EM ÁREAS DE INTERESSE - Unidade de Conservação Federal

**Quadro 01.1** Lista das 10 Unidades de Conservação Federais (APA) mais críticas em relação aos focos de calor captados via satélites (Aqua, Terra, NPP e Noaa-20) no dia 23/11/2023.

Nº	UCF (APA)	UF	Nº Focos	Situação
1	ÁREA DE PROTEÇÃO AMBIENTAL SERRA DA IBIAPABA	PI/CE	74	sem informação
2	ÁREA DE PROTEÇÃO AMBIENTAL DA CHAPADA DO ARARIPE	PI/CE/PE	61	sem informação
3	ÁREA DE PROTEÇÃO AMBIENTAL DAS NASCENTES DO RIO VERMELHO	BA/GO	4	sem informação
4	ÁREA DE PROTEÇÃO AMBIENTAL SERRA DA MERUOCA	CE	4	sem informação
5	ÁREA DE PROTEÇÃO AMBIENTAL DELTA DO PARNAÍBA	MA/PI/CE	3	sem informação
6	ÁREA DE PROTEÇÃO AMBIENTAL DO PLANALTO CENTRAL	GO/DF	2	sem informação







# FOCOS ATIVOS EM ÁREAS DE INTERESSE - Unidade de Conservação Estadual

**Quadro 02** Lista das 10 Unidades de Conservação Estaduais mais críticas em relação aos focos de calor captados via satélites (Aqua, Terra, NPP e Noaa-20) no dia 23/11/2023.

Nº	UCE	UF	Nº Focos	Situação
1	ÁREA DE PROTEÇÃO AMBIENTAL DA BAIXADA MARANHENSE	MA	158	sem informação
2	ÁREA DE PROTEÇÃO AMBIENTAL DO ALTO DO MUCURI	MG	82	sem informação
3	ÁREA DE PROTEÇÃO AMBIENTAL DE UPAON-AÇU / MIRITIBA / ALTO PREGUIÇAS	MA	61	sem informação
4	ÁREA DE PROTEÇÃO AMBIENTAL DAS REENTRÂNCIAS MARANHENSES	MA	42	sem informação
5	ÁREA DE PROTEÇÃO AMBIENTAL DO ARQUIPÉLAGO DO MARAJÓ	PA	24	sem informação
6	ÁREA DE PROTEÇÃO AMBIENTAL SANTO ANTÔNIO	BA	23	sem informação
7	PARQUE ESTADUAL DE CORUMBIARA	RO	21	sem informação
8	ÁREA DE PROTEÇÃO AMBIENTAL DO RIO PRETO	BA	16	sem informação
9	ÁREA DE PROTEÇÃO AMBIENTAL CONCEIÇÃO DA BARRA	ES	15	sem informação
10	ÁREA DE PROTEÇÃO AMBIENTAL DOS MORROS GARAPENSES	MA	10	sem informação





# FOCOS ATIVOS EM ÁREAS DE INTERESSE - Terras Indígenas

**Quadro 03** Lista das 10 Terras Indígenas mais críticas em relação aos focos de calor captados via satélites (Aqua, Terra, NPP e Noaa-20) no dia 23/11/2023.

Nº	TI	UF	Nº Focos	Situação
1	RAPOSA SERRA DO SOL	RR	187	Queimas prescritas
2	PARQUE DO TUMUCUMAQUE	AP,PA	62	Queima controlada - uso tradicional
3	SÃO MARCOS - RR	RR	36	Queimas prescritas
4	XUKURU	PE	6	Aguardando informações locais
5	ARAÇÁ	RR	6	Queimas prescritas
6	ANARO	RR	5	Queimas prescritas
7	MAXACALI	MG	5	Aguardando informações locais
8	BARRA VELHA DO MONTE PASCOAL	BA	4	Vide Operação Monte Pascoal
9	ALTO RIO NEGRO	AM	4	Aguardando informações locais
10	ÉVARE I	AM	3	Aguardando informações locais





# FOCOS ATIVOS EM ÁREAS DE INTERESSE - Assentamento da Reforma Agrária

**Quadro 04** Lista dos 10 Projetos de Assentamento da Reforma Agrária mais críticos em relação aos focos de calor captados via satélites (Aqua, Terra, NPP e Noaa-20) no dia 23/11/2023.

Nº	PA	UF	Nº Focos	Situação
1	PAE MARACÁ	AP	48	sem informação
2	PA SANTA HELENA	MA	28	sem informação
3	PAE ILHA GRANDE DE GURUPA	PA	28	sem informação
4	PA CIDAPAR 1ª PARTE	PA	25	sem informação
5	PA QUADRA DUQUE DE CAXIAS / COLONE	MA	25	sem informação
6	PA MARACAÇUMÉ/MESBLA	MA	20	sem informação
7	PAE LAGO GRANDE	PA	20	sem informação
8	PA UBINZAL / COLONE	MA	19	sem informação
9	PA TRÊS LAGOAS	MA	17	sem informação
10	PA CORTA CORDA	PA	17	sem informação





# FOCOS ATIVOS EM ÁREAS DE INTERESSE - Estados Críticos

**Quadro 05**

Lista dos 10 estados mais críticos em relação aos focos de calor captados via satélites (Aqua, Terra, NPP e Noaa-20) no dia 23/11/2023.. Informações sobre a situação fornecidas pela Defesa Civil Nacional

Nº	Estado	UF	Nº Focos	Situação
1	BAHIA	BA	937	sem informação
2	MARANHÃO	MA	899	sem informação
3	AMAPÁ	AP	771	sem informação
4	CEARÁ	CE	731	sem informação
5	PARÁ	PA	718	sem informação
6	MINAS GERAIS	MG	553	sem informação
7	PIAUI	PI	429	sem informação
8	RORAIMA	RR	284	sem informação
9	PERNAMBUCO	PE	231	sem informação
10	MATO GROSSO	MT	188	sem informação
11	ESPÍRITO SANTO	ES	182	sem informação





# FOCOS ATIVOS EM ÁREAS DE INTERESSE - Municípios Críticos

**Quadro 06**

Lista dos 10 Municípios mais críticos em relação aos focos de calor captados via satélites (Aqua, Terra, NPP e Noaa-20) no dia 23/11/2023.

Nº	Municípios	UF	Nº Focos	Situação
1	AMAPÁ	AP	331	sem informação
2	TARTARUGALZINHO	AP	159	sem informação
3	NORMANDIA	RR	135	sem informação
4	CONCEIÇÃO DA BARRA	ES	94	sem informação
5	CORUMBÁ	MS	93	sem informação
6	MAZAGÃO	AP	79	sem informação
7	MACAPÁ	AP	77	sem informação
8	SANTARÉM	PA	76	sem informação
9	BREJOLÂNDIA	BA	71	sem informação
10	MUCURI	BA	69	sem informação





# FOCOS ATIVOS EM ÁREAS DE INTERESSE - Operações Ativas

Quadro 07 Operações de Combate em andamento em 24/11/2023.

Operação	Data início	Recursos	Situação	Status	Reforços
Operação Tapajós Arapiuns (PA)	05/10/2023	<p><b>Pessoal: 1 servidor da Resex Tapajós-Arapiuns (ICMBio), 2 brigadistas da Brigada Nacional Wellington Peres (ICMBio), 6 do PN de Brasília (ICMBio) além de comunitários; Materiais e equipamentos de combate: diversos; Transporte:</b></p>	<p>Operação a nível nacional (nível 3). As atividades de combate se concentram nas frentes localizadas em Jaguarituba, onde o incêndio está controlado e as equipes estão trabalhando na abertura de linhas de defesa e extinção de pequenos focos de reignição oriundos principalmente do tombamento de árvores. Estão em combate 1 servidor da Resex Tapajós-Arapiuns (ICMBio), 2 brigadistas da Brigada Nacional Wellington Peres (ICMBio) e 6 do PN de Brasília (ICMBio), além de comunitários.</p>	Sob controle	Fase de desmobilização





# FOCOS ATIVOS EM ÁREAS DE INTERESSE - Operações Ativas

Quadro 07 Operações de Combate em andamento em 24/11/2023.

Operação	Data início	Recursos	Situação	Status	Reforços
Operação Pantanal Matogrossense (MT)	29/10/2023	<p>(Em atualização) Pessoal: 244 pessoas: 60 brigadistas ICMBio, 74 brigadistas do IBAMA Prevfogo, 71 militares do CBMMT, 5 servidores da Defesa Civil MT, 3 servidores do Ibama, 4 servidores do ICMBio, 5 pessoas da tripulação do Ibama, 9 da tripulação do ICMBio, 4 da tripulação da PRF, 3 da tripulação do CBMMT, 6 da tripulação da CIOPAER; Equipamentos e Ferramentas: diversos.</p> <p>Transporte: 1 helicóptero (Ibama - desde 10/11), 1 helicóptero (ICMBio - desde 12/11), 1 helicóptero PRF (retificação), 2 helicópteros CIOPAER, 4 Air Tractors (ICMBio) e 4 Air Tractors (Defesa Civil).</p>	<p>Operação nacional (nível 3). Chuvas atingiram a região no dia 20/11, o que contribuiu para o combate, mas as frentes continuam ativas. Comando unificado entre Ibama e ICMBio para atender às regiões da Transpantaneira, Parque Nacional do Pantanal Matogrossense (PNPM), TI Baía dos Guatú e Parque Estadual Encontro das Águas. No interior do Parque Nacional, as estratégias são de combate no setor sul do Parna (Barra de São Lourenço), para onde 15 brigadistas da BRIF-PE do Ceará que atuavam na transpantaneira serão deslocados via fluvial. Na Terra Indígena do Guatú, o incêndio foi controlado pós-chuva e as equipes ICMBio e Ibama atuam na extinção e vigilância e o CBMMT no sobrevo de monitoramento. Na região da Transpantaneira, continua a contenção do fogo do lado leste da transpantaneira. No Parque Estadual do Encontro das Águas, segue o combate no gargalo menor e extinção e vigilância do incêndio no gargalo maior com equipe de 8 Ibama/ICMBio e 4 CBMMT. No entorno da ESEC Taiaimã, a estratégia é de realizar sobrevo conjunto Ibama/ICMBio e CBMMT para definir estratégia de atuação. A operação conta com um efetivo de 244 pessoas: 60 brigadistas ICMBio, 74 brigadistas do IBAMA Prevfogo, 71 militares do CBMMT, 5 servidores da Defesa Civil MT, 3 servidores do Ibama, 4 servidores do ICMBio, 5 pessoas da tripulação do Ibama, 9 da tripulação do ICMBio, 4 da tripulação da PRF, 3 da tripulação do CBMMT, 6 da tripulação da CIOPAER. Compõem o apoio aéreo, 1 helicóptero (Ibama - desde 10/11), 1 helicóptero (ICMBio - desde 12/11), 1 helicóptero PRF (retificação), 2 helicópteros CIOPAER, 4 Air Tractors (ICMBio) e 4 Air Tractors (Defesa Civil).</p>	Ativo e em combate	Desmobilização de 06 Brigadistas do Prevfogo de Corumbá em 19/11/2023



# FOCOS ATIVOS EM ÁREAS DE INTERESSE - Operações Ativas

Quadro 07 Operações de Combate em andamento em 24/11/2023.

Operação	Data início		Situação	Status	Reforços
Operação Rebio Lago Piratuba (AP)	31/10/2023	<p><b>Pessoal: 47 integrantes: 19 brigadistas REBIO Piratuba e 6 servidores, 12 brigadistas da Esec Maracá-Jipioca, 12 brigadistas do Prevfogo (AP); Equipamentos e Ferramentas: diversos. Transporte: 01 Helicóptero da Marinha (Super Cougar), 01 helicóptero do ICMBIO</b></p>	<p>Incêndio originado no dia 09/10 no entorno, a sudoeste da REBIO, que adentrou a unidade no dia 08/11. Incêndio também a noroeste da REBIO e novo incêndio originado no dia 15/11 na porção sudeste. Apesar das três frentes estarem ativas no interior da UC, o combate se concentra a sudoeste, pois o incêndio nessa área tem maior potencial de propagação pelo acúmulo de combustível, além de elevada sensibilidade e biodiversidade. A frente a sudeste ganhou maiores proporções e preocupa pois está se propagando para região próxima às comunidades. O comando destaca necessidade de apoio de mais combatentes para atender a essa frente. Um helicóptero do ICMBio apoia a operação desde o dia 31/10 para monitoramento da linha de fogo, por haver restrições de horas voos e um helicóptero Super Cougar do Ministério da Defesa iniciou o apoio no dia 11/11. A operação conta com 19 brigadistas da REBIO, 11 brigadistas da ESEC Maracá-Jipioca e 12 brigadistas do Prevfogo (AP).</p>	Ativo e em combate	







# FOCOS ATIVOS EM ÁREAS DE INTERESSE - Operações Ativas

Quadro 07 Operações de Combate em andamento em 24/11/2023.

Operação	Data início	Recursos	Situação	Status	Reforços
Operação PA Moju I e II (PA)	13/11/2023	<p><b>Pessoal: 28 Integrantes, sendo: 23 Brigadistas (Prevfogo), 04 servidores (Prevfogo) e 01 colaborador eventual. Equipamentos e Ferramentas: diversos. Transporte: 07 VTR 4x4 (Prevfogo). Drone: 01 Drone.</b></p>	<p>Operação a nível regional (nível 2). Prevfogo acionado via INCRA no dia 10/11/2023, para combate e controle aos incêndios florestais que ocorrem nos Assentamentos Moju (I e II), localizados no Município de Mojuí dos Campos e PA Tapera Velha Município de Santarém, ambos no estado do Pará. - Em atendimento a solicitação, a coordenação do Prevfogo Santarém mobilizou as equipes para o local no dia 13/11/2023 para realizar o reconhecimento e combate. NOTA INFORMATIVA PERIÓDICA 22/11/2023. - O combate consiste em abertura de linhas de defesa e combate indireto. - Atuação das equipes em frentes de IF nos ramais 119, abertura de 3.200 mts de linha de defesa, 130 com aproximadamente 4.300 mts de linhas de defesa em nata fechada, fogo controlado e em vigilância. Ramal 140 com abertura de 4.500 mts de linhas de defesa.</p>	Ativo e em combate	<p>- Desmobilização de 08 BRIF-I Baú em 22/11/2023. - Desmobilização de 08 brigadistas de Novo Progresso em 23/11/2023.</p>





# FOCOS ATIVOS EM ÁREAS DE INTERESSE - Operações Ativas

Quadro 07 Operações de Combate em andamento em 24/11/2023.

Operação	Data início	Recursos	Situação	Status	Reforços
Operação Pantanal Sul (MS)	13/11/2023	<p><b>Pessoal: 16 integrantes, sendo: 05 Brigadistas da BRIF-I TI Limão Verde, 05 Brigadistas BRIF-I Ipegue, 05 BRIF-I Rio das Cobras, 01 Supervisor Estadual e Colaboradores de fazendas.</b></p> <p><b>Equipamentos e Ferramentas: diversos.</b></p> <p><b>Transporte: 06 VTR 4x4 (Prevfogo e ICMBio), e implementos agrícolas das fazendas.</b></p>	Operação a nível regional (nível 2). - Prevfogo deslocou para apoio no Parque Estadual Pantanal do Rio Negro e nas imediações onde ocorre grande incêndio florestal na região, iniciando o combate no dia 13/11/2023. - As equipes estiveram combatendo os flancos do IF, sendo que na madrugada do dia 20/11 teve registro de chuvas intensas na região, informações de campo é de que o incêndio está controlado. - As equipes seguem no trabalho de extinção e monitoramento.	Controlado	





# FOCOS ATIVOS EM ÁREAS DE INTERESSE - Operações Ativas

Quadro 07 Operações de Combate em andamento em 24/11/2023.

Operação	Data início	Recursos	Situação	Status	Reforços
Operação Parua Cabo Orange (AP)	13/11/2023	<p><b>Pessoal: 14 brigadistas, 16 bombeiros militares</b></p> <p><b>Equipamentos e Ferramentas: diversos.</b></p> <p><b>Transporte: 01 helicóptero FAB</b></p>	Três frentes de incêndio atingem o interior da unidade, a primeira originada no dia 28/10 e a segunda, 11/11. Todas em locais inacessíveis. O combate na região só é possível com apoio aéreo. Dessa maneira, a operação conta com apoio aéreo de 1 helicóptero da FAB desde o dia 13/11, quando foi realizado o primeiro sobrevoo para traçar estratégias e no dia 14/11 a aeronave precisou entrar em manutenção. No dia 15, com o retorno da aeronave, o combate foi retomado. Estão em combate 14 brigadistas do Parque com apoio de 16 bombeiros militares A gestão destaca dificuldade de combate e acesso às frentes mesmo com apoio aéreo. A estratégia é de construção de linha de defesa.	Ativo e em combate	



# FOCOS ATIVOS EM ÁREAS DE INTERESSE - Operações Ativas

Quadro 07 Operações de Combate em andamento em 24/11/2023.

Operação	Data início	Recursos	Situação	Status	Reforços
Operação Parintins (AM)	14/11/2023	<p><b>Pessoal: 10 integrantes, sendo: 09 Brigadistas e 01 Chefe de Brigada (BRIF-PE Rondônia) Equipamentos e Ferramentas: diversos. Transporte: 02 VTR 4x4.</b></p>	Operação a nível nacional (nível 3). Acionamento realizado via SEDEMA Parintins - AM, para superintendência do Ibama no Amazonas, para apoio e atuação de brigadistas o combate aos incêndios florestais que atingem o Município de Parintins, a equipe do Prevfogo composta por 10 Brigadistas da BRIF-PE Rondônia está designada para atendimento na operação, chegada da equipe em Parintins no dia 14/11/2023. No dia 15/11/2023, a equipe foi encaminhada para o Assentamento Vila Amazônia, ponto focal da operação dando início ao combate na região da Comunidade Santo Antônio do Murituba, divisa dos estados do Amazonas e Pará. -2°34',488" S, -56°26',262" W	Ativo e em combate	





# FOCOS ATIVOS EM ÁREAS DE INTERESSE - Operações Ativas

Quadro 07 Operações de Combate em andamento em 24/11/2023.

Operação	Data início	Recursos	Situação	Status	Reforços
Operação Parna Monte Pascoal	15/11/2023	<p><b>Pessoal: 52 brigadistas ICMBio (Parna Monte Pascoal, NGI São Mateus, Parna Pau-Brasil, Parna Descobrimto, Parna Chapada Diamantina), 5 BRIF-I Pataxó (PREVFOGO), 20 militares do Corpo de Bombeiros, brigadistas voluntários indígenas, prefeituras de Prado e Porto Seguro, FUNAI, Sec. Estadual de Meio Ambiente da Bahia. Equipamentos e Ferramentas: diversos. Transporte: 2 helicópteros Corpo Militar de Bombeiros Bahia</b></p>	<p>Operação a nível nacional (Nível 3). Comando unificado ICMBio e Ibama. Estão em deslocamento 2 supervisores do Ibama Bahia para compor o comando. Incêndio na porção centro-norte da unidade, originado no dia 13/11. A operação conta com 52 brigadistas ICMBio (Parna Monte Pascoal, NGI São Mateus, Parna Pau-Brasil, Parna Descobrimto, Parna Chapada Diamantina), 5 BRIF-I Pataxó (PREVFOGO), 20 militares do Corpo de Bombeiros e brigadistas voluntários indígenas. Conta ainda com apoio institucional das prefeituras de Prado e Porto Seguro, da FUNAI, da Sec. Estadual de Meio Ambiente e da Sec. de Assuntos Indígenas da Bahia. Dois helicópteros do CBMBA também apoiam a operação. Está prevista a mobilização de mais 5 brigadistas do Parna Pau-Brasil e 5 brigadistas do Parna Alto Cariri para os dias 22 e 23/11 e estão em deslocamento 03 Brigadistas Ibama (BRIF-E Diamantina).</p>	Ativo e em combate	-Mobilização de mais 5 brigadistas Parna Pau-Brasil e 5 brigadistas Parna Alto Cariri para os dias 22 e 23/11; - Deslocamento dia 21/11 de 02 Supervisores estaduais e 03 Brigadistas (BRIF-E Diamantina).

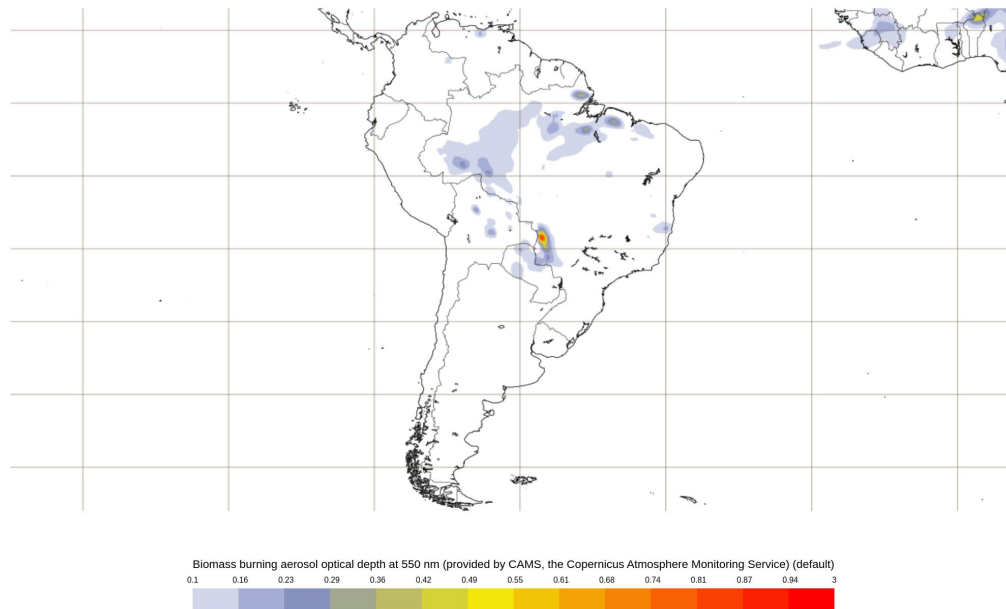


# CAMS América do Sul (+24h)



## Aerosol forecasts

Base time: Fri 24 Nov 2023 00 UTC Valid time: Sat 25 Nov 2023 00 UTC (+24h) Area : South America Aerosol type : Biomass-burning aerosol



PROGRAMME OF THE EUROPEAN UNION

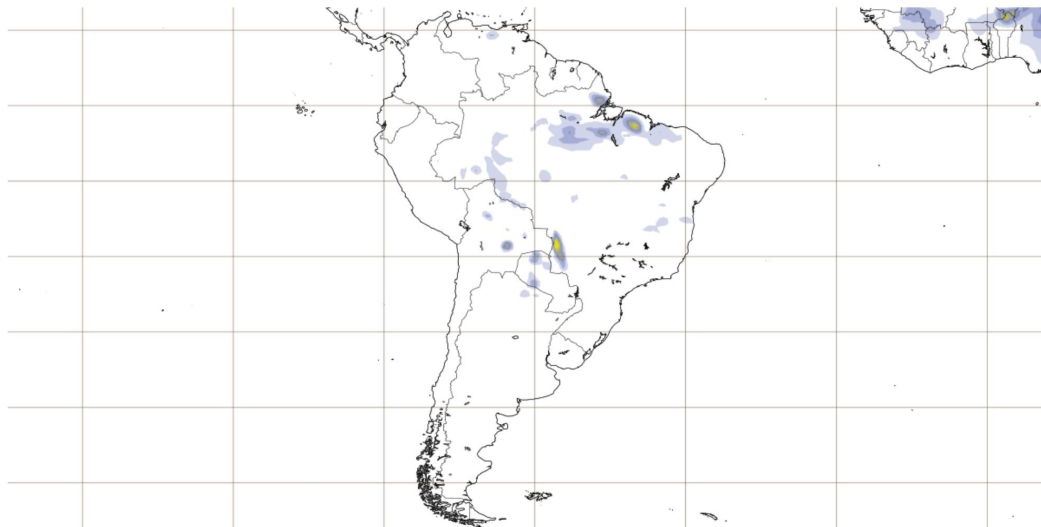




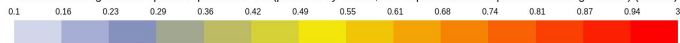
# CAMS América do Sul (+48h)

## Aerosol forecasts

Base time: Fri 24 Nov 2023 00 UTC Valid time: Sun 26 Nov 2023 00 UTC (+48h) Area : South America Aerosol type : Biomass-burning aerosol



Biomass burning aerosol optical depth at 550 nm (provided by CAMS, the Copernicus Atmosphere Monitoring Service) (default)



PROGRAMME OF  
THE EUROPEAN UNION



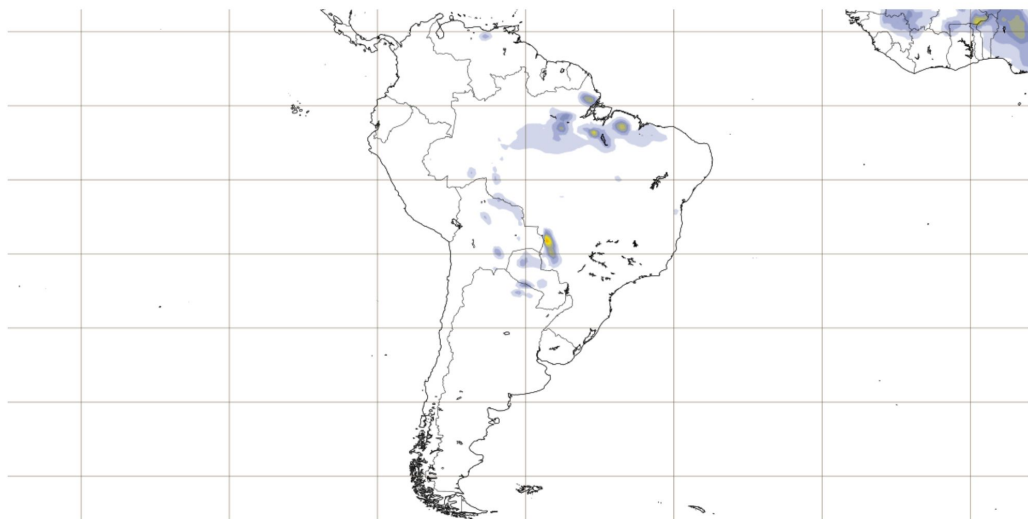


# CAMS América do Sul (+72h)

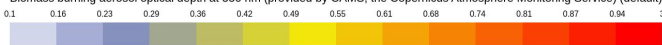


## Aerosol forecasts

Base time: Fri 24 Nov 2023 00 UTC Valid time: Mon 27 Nov 2023 00 UTC (+72h) Area : South America Aerosol type : Biomass-burning aerosol



Biomass burning aerosol optical depth at 550 nm (provided by CAMS, the Copernicus Atmosphere Monitoring Service) (default)



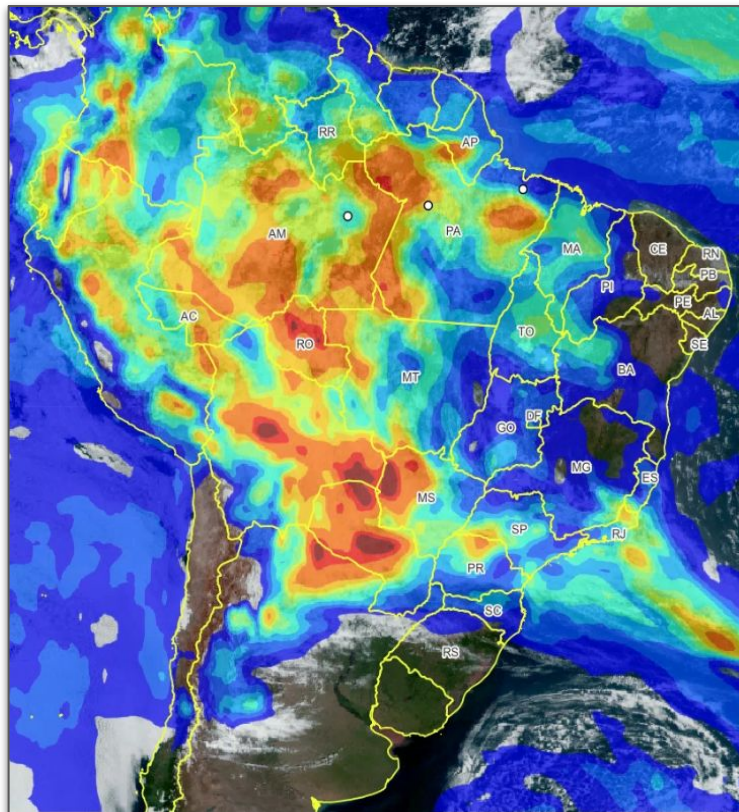
PROGRAMME OF THE EUROPEAN UNION





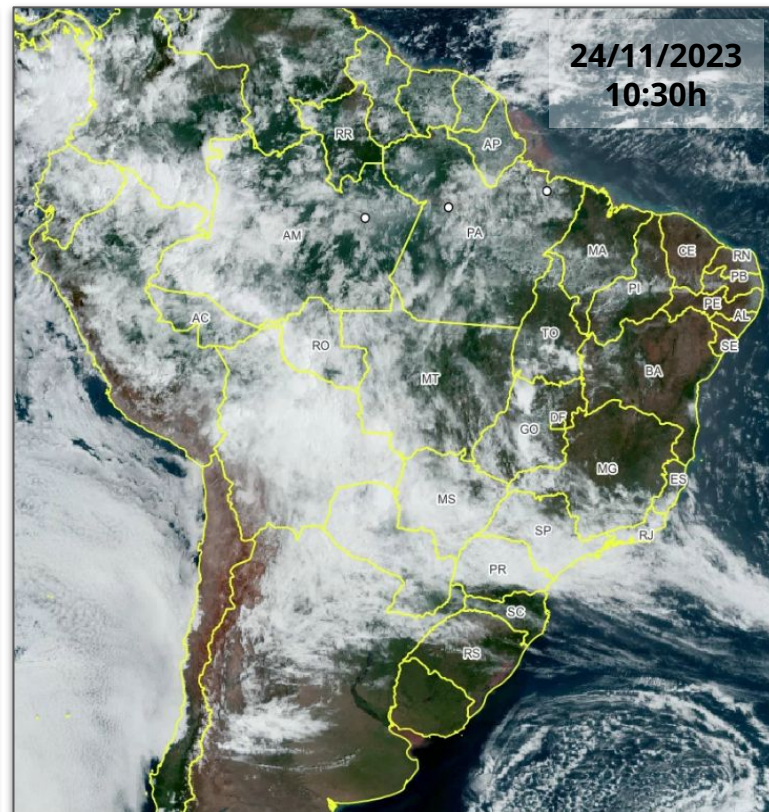


# Aerosol optical depth 550 nm e Imagem GOES-16 Geocolor



Aerosol optical depth at 550 nm +12h  
(provided by CAMS, the Copernicus Atmosphere Monitoring Service)

Fonte: camada wms  
<http://eccharts.ecmwf.int/wms/?token=public&request=GetCapabilities&version=1.3.0>



Geo Color (Best Available, ABI, GOES-East)

Fonte: camada wms  
<https://gibs.earthdata.nasa.gov/wms/epsq4326/best/wms.cgi>

