



# CIMAN

CENTRO INTEGRADO MULTIAGÊNCIAS DE  
COORDENAÇÃO OPERACIONAL NACIONAL

# Centro Integrado Multiagências de Coordenação Operacional Nacional • CIMAN 2023

Boletim Diário nº 58 • 14/11/2023



MINISTÉRIO DE  
PORTOS E  
AEROPORTOS

MINISTÉRIO DO  
DESENVOLVIMENTO  
AGRÁRIO E  
AGRICULTURA FAMILIAR

MINISTÉRIO DA  
INTEGRAÇÃO E DO  
DESENVOLVIMENTO  
REGIONAL

MINISTÉRIO DA  
CIÊNCIA, TECNOLOGIA  
E INOVAÇÃO

MINISTÉRIO DOS  
TRANSPORTES

MINISTÉRIO DA  
DEFESA

MINISTÉRIO DA  
JUSTIÇA E  
SEGURANÇA PÚBLICA

MINISTÉRIO DOS  
POVOS INDÍGENAS

MINISTÉRIO DO  
MEIO AMBIENTE E  
MUDANÇA DO CLIMA

GOVERNO FEDERAL  
**BRASIL**  
UNIÃO E RECONSTRUÇÃO



# 1. Briefing Meteorológico



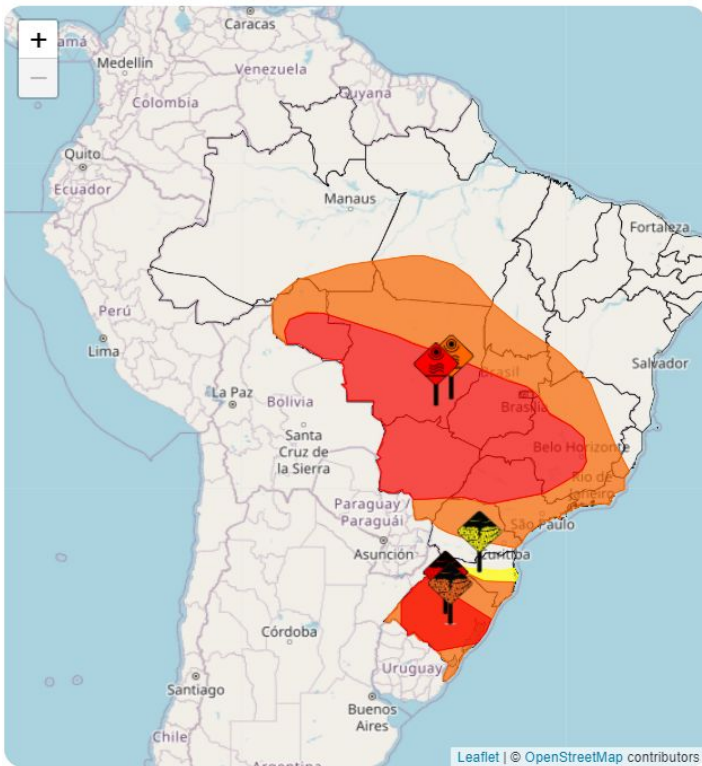
# AVISO METEOROLÓGICO - ALERTA 14/11/2023



Chuvvas Intensas



Onda de Calor



Hoje [5]  Futuro [2]

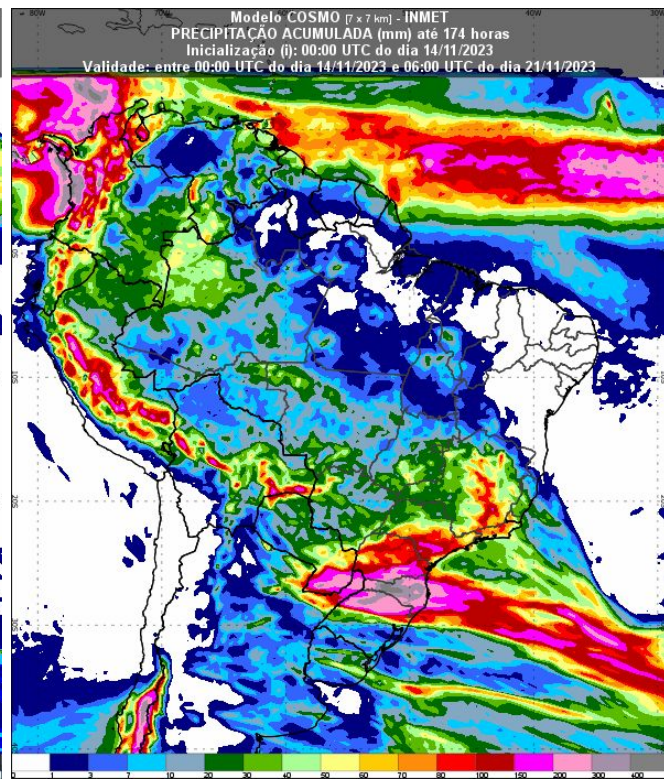
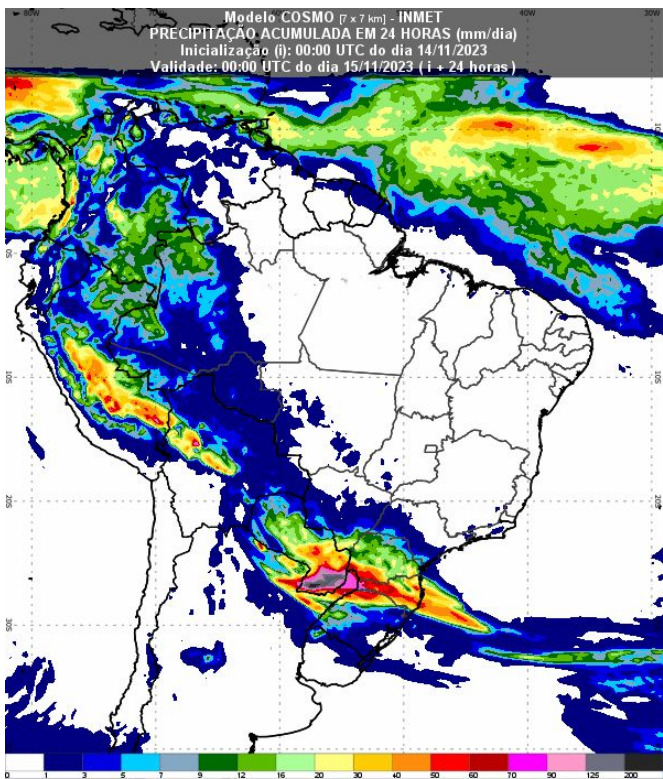
AC	AL	AP
AM	BA	CE
DF	ES	GO
MA	MT	MS
MG	PA	PB
PR	PE	PI
RJ	RN	RS
RO	RR	SC
SP	SE	TO





# PREVISÃO DA PRECIPITAÇÃO ACUMULADA (14/11 A 21/11/2023)

A previsão de chuva acumulada entre os dias 14 de novembro a 21 de novembro, de acordo com os modelos numéricos do INMET.



Fonte: Disponível em <https://vime.inmet.gov.br/AS>

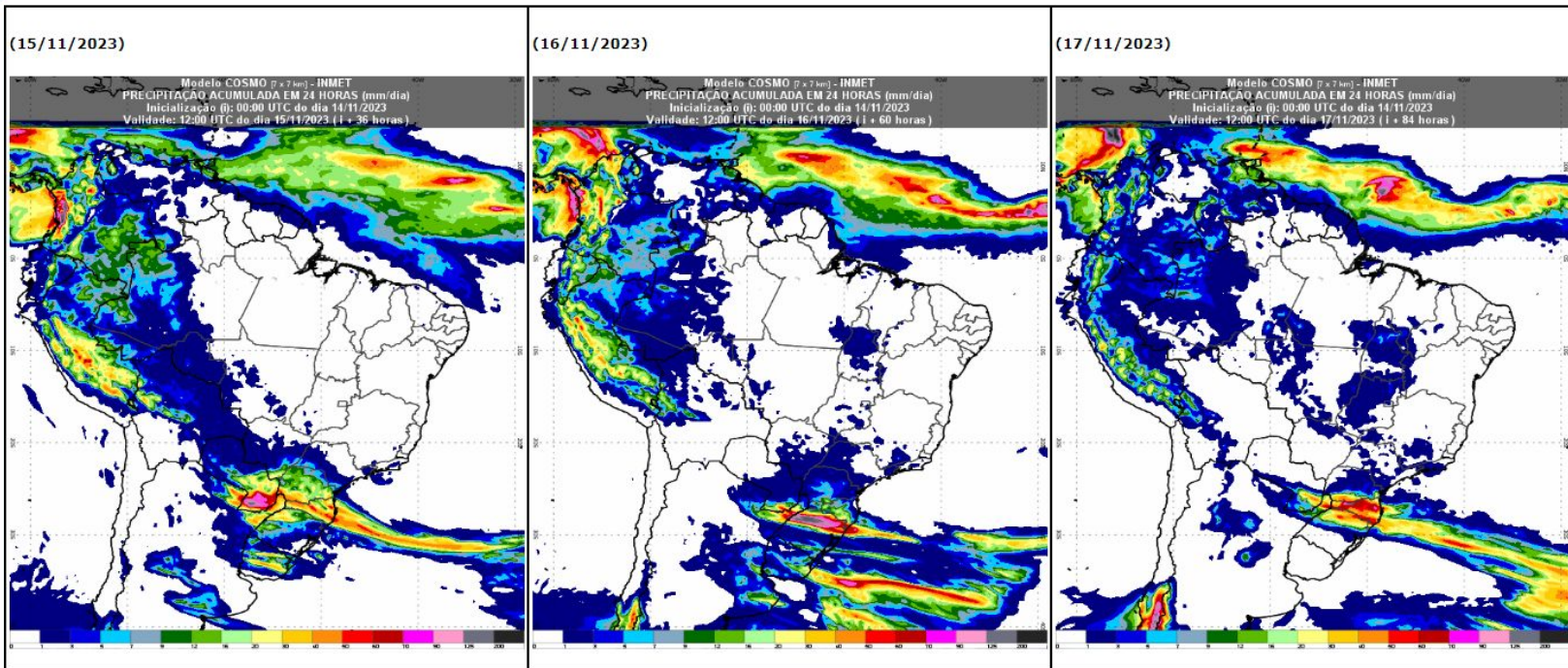


# PREVISÃO DA PRECIPITAÇÃO ACUMULADA

15/11/2023

16/11/2023

17/11/2023



Fonte: INMET





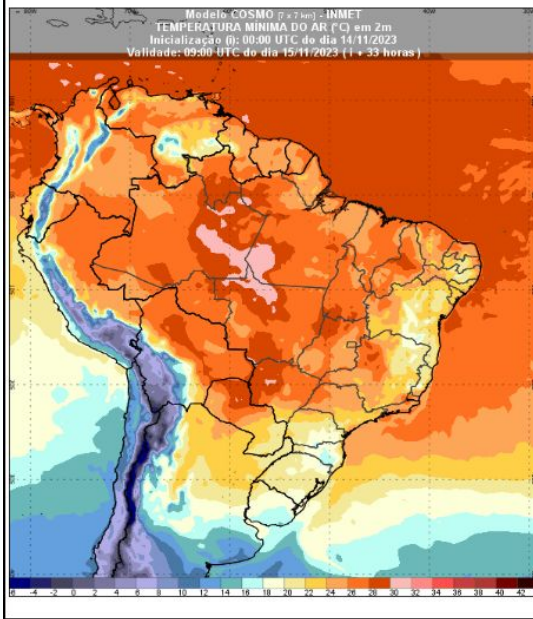
# PREVISÃO DAS TEMPERATURAS MÍNIMAS

15/11/2023

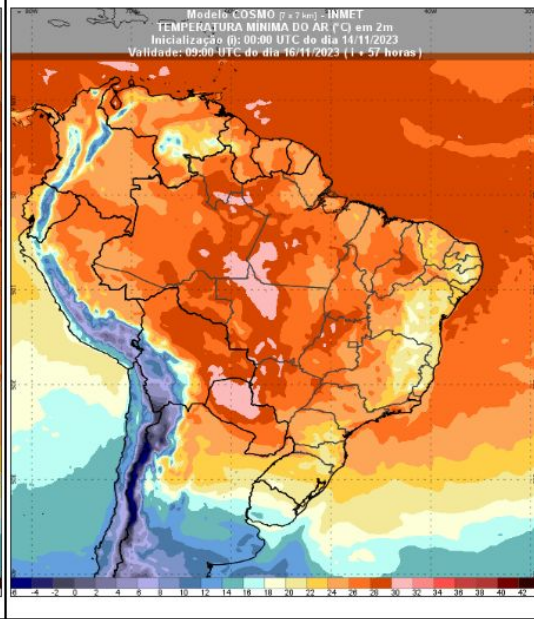
16/11/2023

17/11/2023

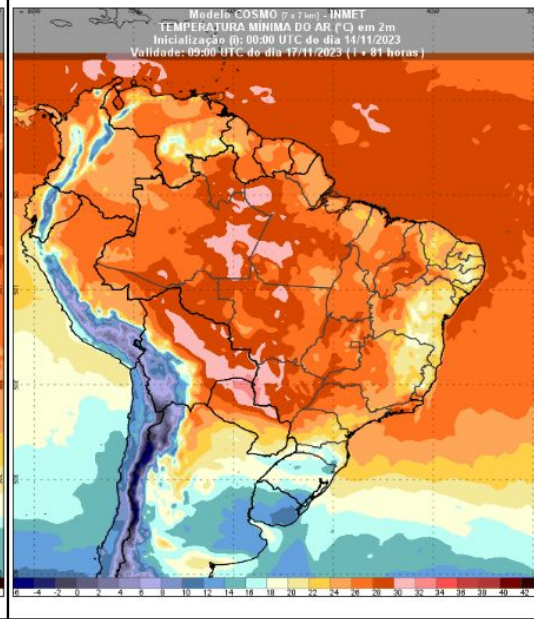
Temperatura mínima (°C) 09h (UTC)(15/11/2023)



Temperatura mínima (°C) 09h (UTC)(16/11/2023)



Temperatura mínima (°C) 09h (UTC)(17/11/2023)



Fonte: INMET





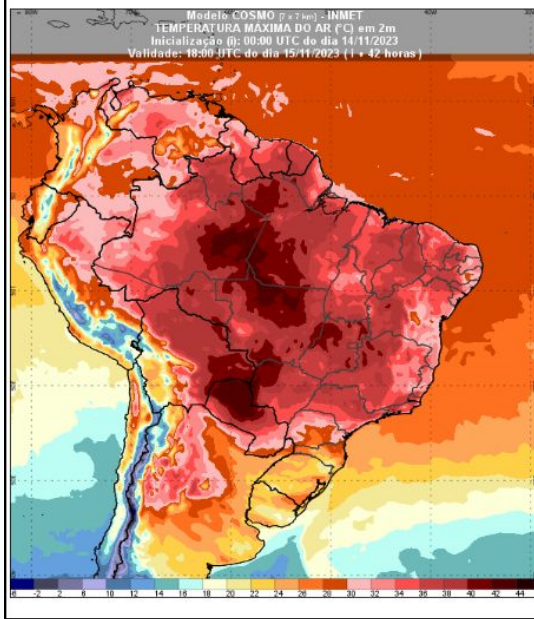
# PREVISÃO DAS TEMPERATURAS MÁXIMAS

15/11/2023

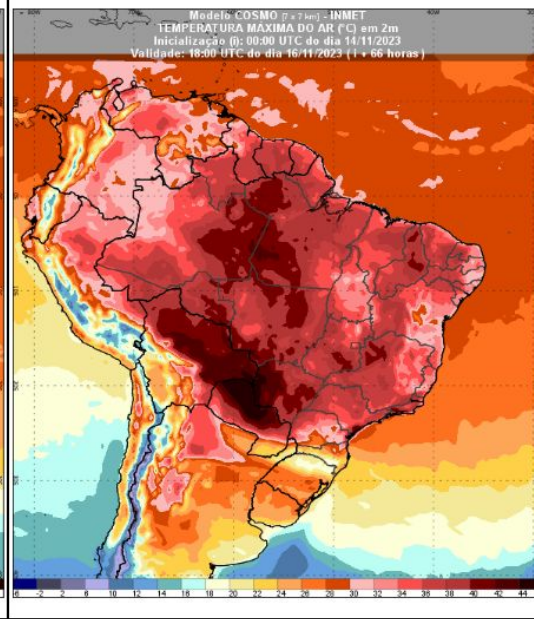
16/11/2023

17/11/2023

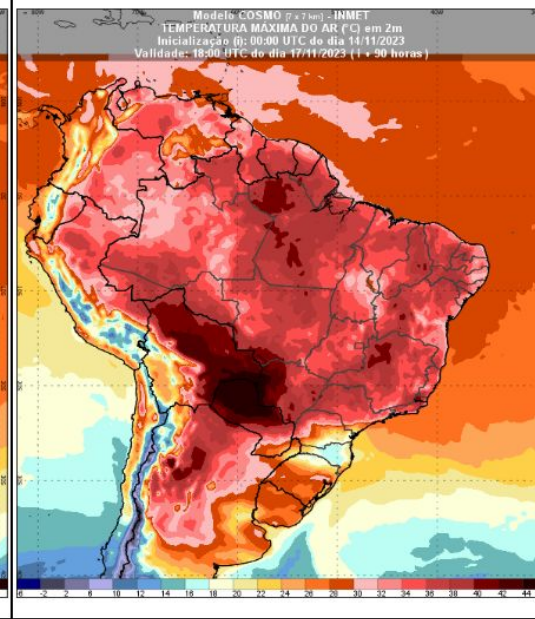
Temperatura máxima (°C) 18h (UTC)(15/11/2023)



Temperatura máxima (°C) 18h (UTC)(16/11/2023)



Temperatura máxima (°C) 18h (UTC)(17/11/2023)



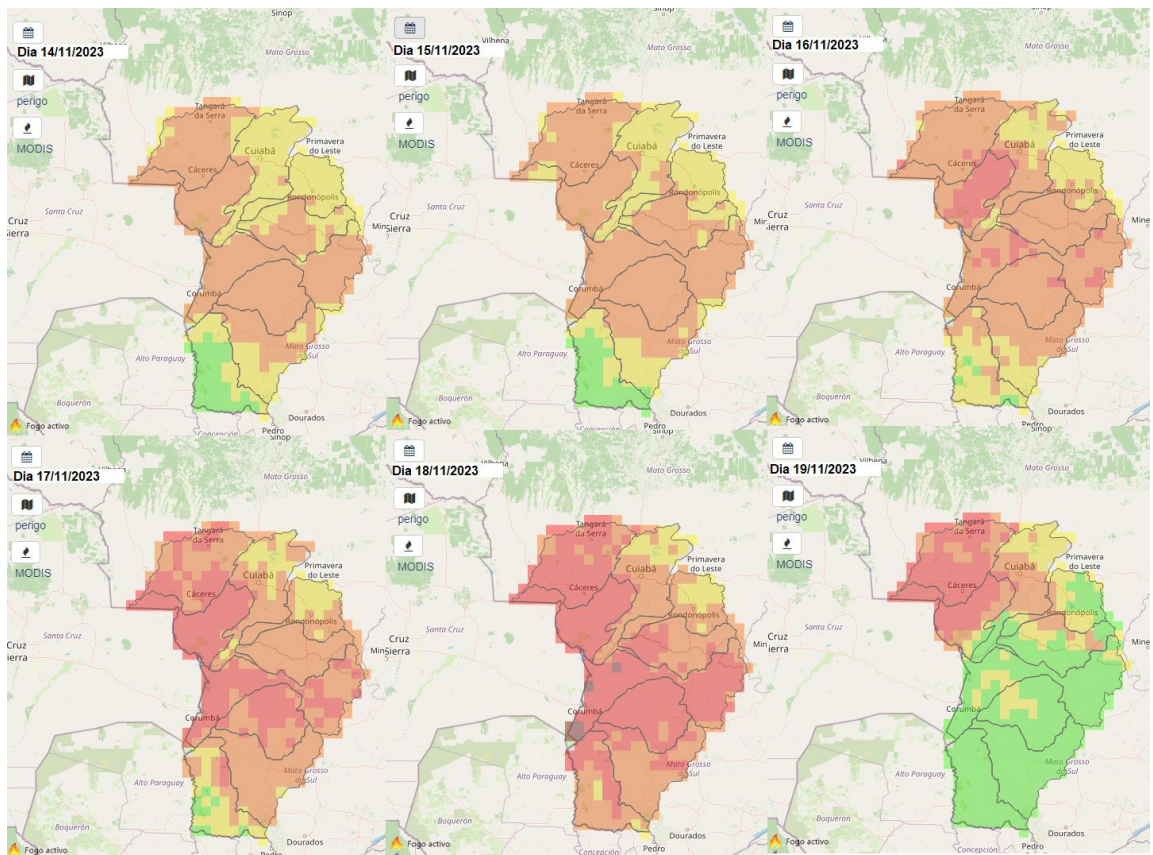
Fonte: INMET





# PREVISÃO PERIGO DE FOGO - BACIA DO ALTO PARAGUAI

Previsão do perigo de fogo dos dias 14/11/2023 a 19/11/2023.



- LEGENDA:**
- Baixo
  - Moderado
  - Alto
  - Muito alto
  - Extremo

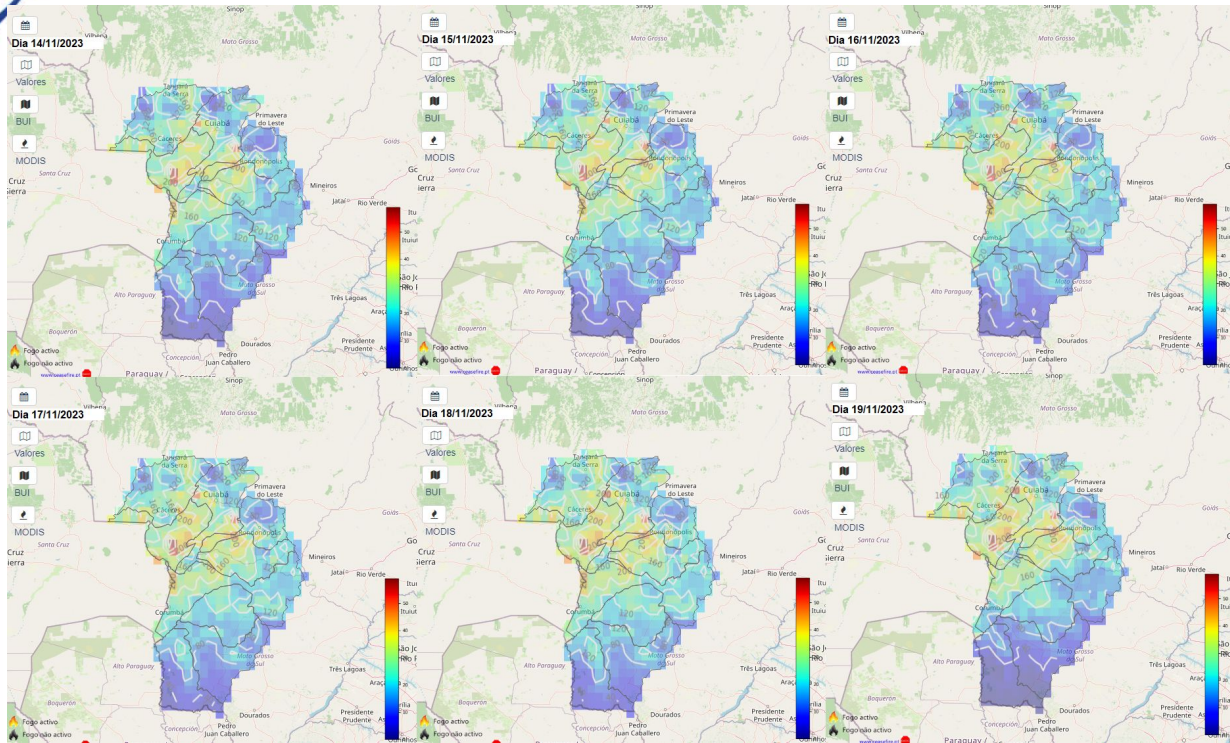
Fonte: <https://alarmes.lasa.ufrj.br/>





# PREVISÃO PERIGO DE FOGO - BACIA DO ALTO PARAGUAI

Previsão do BUI dos dias 14/11/2023 a 19/11/2023.



Bulid-Up Index (BUI)  
Índice de combustível disponível

Indica o valor de combustível existente para a combustão e a forma como o fogo se desenvolverá após o início.

Calculado tendo em conta a precipitação, umidade relativa e temperatura.

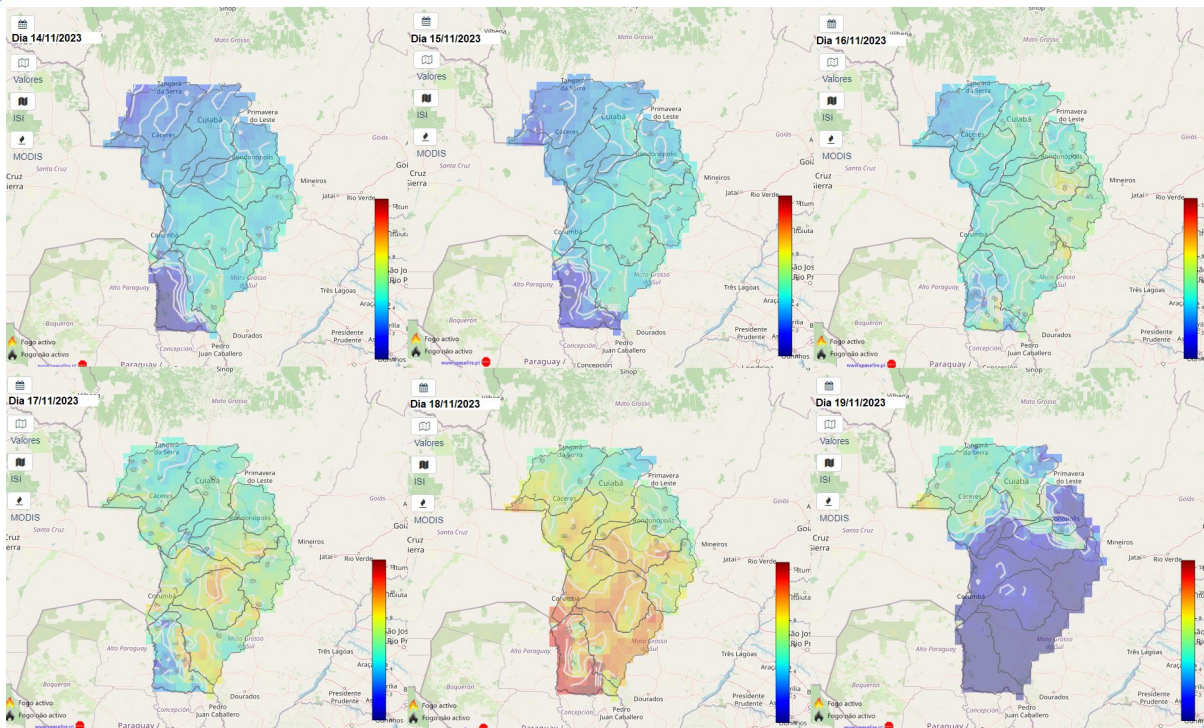
Fonte: <https://alarmes.lasa.ufpr.br/>





# PREVISÃO PERIGO DE FOGO - BACIA DO ALTO PARAGUAI

Previsão do ISI dos dias 14/11/2023 a 19/11/2023.



Initial Spread Index (ISI)

Indica o valor da evolução inicial do fogo. Calculado tendo em conta o vento, temperatura e umidade relativa.

Fonte: <https://alarmes.lasa.ufrj.br/>





# PREVISÃO PERIGO DE FOGO - BACIA DO ALTO PARAGUAI

Perigo meteorológico de fogo em cada Terra Indígena:

TIs	14/11	15/11	16/11	17/11	18/11	19/11
TI BAÍA DOS GUATÓ - MT	Moderado	Moderado	Alto	Alto	Alto	Baixo
TI BURITI - MS	Alto	Alto	Alto	Alto	Alto	Baixo
TI CACHOEIRINHA - MS	Alto	Alto	Alto	Alto	Alto	Baixo
TI ESTIVADINHO - MT	Moderado	Alto	Alto	Muito Alto	Muito Alto	Muito Alto
TI FIGUEIRAS - MT	Alto	Alto	Alto	Alto	Alto	Alto
TI GUATÓ - MS	Alto	Alto	Alto	Muito Alto	Muito Alto	Alto
TI JARUDORE - MT	Moderado	Moderado	Moderado	Moderado	Moderado	Baixo
TI KADIWÉU - MS	Baixo	Baixo	Moderado	Alto	Muito Alto	Baixo
TI LALIMA - MS	Moderado	Moderado	Alto	Alto	Alto	Baixo
TI LIMÃO VERDE - MS	Alto	Alto	Alto	Alto	Muito Alto	Baixo
TI NIOAQUE - MS	Moderado	Moderado	Moderado	Alto	Alto	Baixo
TI NOSSA SENHORA DE FÁTIMA - MS	Alto	Alto	Alto	Alto	Alto	Baixo
TI PERIGARA - MT	Moderado	Moderado	Alto	Alto	Alto	Moderado
TI PILAD REBUÁ - MS	Alto	Alto	Alto	Alto	Alto	Baixo
TI PIRAKUA - MS	Moderado	Baixo	Moderado	Moderado	Alto	Baixo
TI RIO FORMOSO - MT	Alto	Alto	Alto	Muito Alto	Muito Alto	Muito Alto
TI TADARIMANA - MT	Moderado	Moderado	Moderado	Moderado	Moderado	Baixo
TI TAUNAY/IPEGUE - MS	Alto	Alto	Alto	Alto	Alto	Baixo
TI TEREZA CRISTINA - MT	Alto	Alto	Alto	Alto	Alto	Alto
TI UMUTINA - MT	Alto	Alto	Alto	Alto	Muito Alto	Muito Alto
TI ÑANDE RU MARANGATU - MS	Moderado	Baixo	Moderado	Moderado	Moderado	Baixo



# PREVISÃO PERIGO DE FOGO - BACIA DO ALTO PARAGUAI

## CIMAN

Perigo meteorológico de fogo em cada Unidade de Conservação:  
UCs



- APA BAÍA NEGRA - MS
- APA DA CHAPADA DOS GUIMARÃES - MT
- APA DA SERRA DAS ARARAS - MT
- APA DAS CABECEIRAS DO RIO CUIABÁ - MT
- APA ESTRADA PARQUE DE PIRAPUTANGA - MS
- APA MUNICIPAL DO ARICÁ-AÇU - MT
- APA NASCENTES DO RIO PARAGUAI - MT
- APA RIO CÊNICO ROTAS MONÇOEIRAS - MS
- EE DA SERRA DAS ARARAS - MT
- EE DE TAIAMÁ - MT
- MONA DA GRUTA DO LAGO AZUL - MS
- MONA DO RIO FORMOSO - MS
- MONA MORRO DE SANTO ANTÔNIO - MT
- MONA MUNICIPAL SERRA DO BOM JARDIM - MS
- PARNA DA CHAPADA DOS GUIMARÃES - MT
- PARNA DA SERRA DA BODOQUENA - MS
- ⇒ PARNA DO PANTANAL MATOGROSSENSE - MT
- PE DAS NASCENTES DO RIO TAQUARI - MS
- PE DE ÁGUAS QUENTES - MT
- PE DO GUIRÁ - MT
- ⇒ PE DO PANTANAL DO RIO NEGRO - MS
- PE DOM OSÓRIO STOFFEL - MT
- ⇒ PE ENCONTRO DAS ÁGUAS - MT
- PE MASSAIRO OKAMURA - MT
- PE MÃE BONIFÁCIA - MT
- PE ZÉ BOLO FLÓ - MT
- PE ÁGUAS DO CUIABÁ - MT
- PNM DE PIRAPUTANGAS - MS

	14/11	15/11	16/11	17/11	18/11	19/11
Alto	Alto	Alto	Muito Alto	Muito Alto	Baixo	
Moderado	Moderado	Moderado	Alto	Alto	Alto	
Alto	Alto	Alto	Muito Alto	Muito Alto	Muito Alto	
Moderado	Moderado	Alto	Alto	Moderado	Moderado	
Alto	Alto	Alto	Alto	Muito Alto	Baixo	
Moderado	Moderado	Alto	Alto	Alto	Alto	
Alto	Alto	Alto	Alto	Muito Alto	Muito Alto	
Alto	Alto	Alto	Muito Alto	Muito Alto	Baixo	
Alto	Alto	Alto	Muito Alto	Muito Alto	Muito Alto	
Alto	Alto	Alto	Muito Alto	Muito Alto	Muito Alto	
Alto	Alto	Alto	Muito Alto	Muito Alto	Muito Alto	
Alto	Alto	Alto	Muito Alto	Muito Alto	Muito Alto	
Moderado	Moderado	Alto	Alto	Alto	Baixo	
Moderado	Moderado	Alto	Alto	Alto	Baixo	
Moderado	Moderado	Alto	Alto	Alto	Alto	
Alto	Alto	Alto	Alto	Muito Alto	Baixo	
Moderado	Moderado	Moderado	Alto	Alto	Alto	
Alto	Alto	Alto	Muito Alto	Muito Alto	Baixo	
Moderado	Moderado	Alto	Alto	Alto	Moderado	
Alto	Alto	Alto	Muito Alto	Muito Alto	Baixo	
Moderado	Moderado	Alto	Alto	Alto	Alto	
Moderado	Moderado	Alto	Alto	Alto	Alto	
Moderado	Moderado	Moderado	Moderado	Moderado	Moderado	
Alto	Alto	Alto	Muito Alto	Muito Alto	Baixo	

- PNM TEMPLIO DOS PILARES - MS
- RPPN ALEGRIA - MS
- RPPN ACURIZAL - MS
- RPPN BURACO DAS ARARAS - MS
- RPPN CABECEIRA DA LAGOA - MS
- RPPN CABECEIRA DO PRATA - MS
- RPPN CACHOEIRAS DO SÃO BENTO - MS
- RPPN CARA DA ONÇA - MS
- RPPN DOROCÊ - MT
- RPPN DUAS PEDRAS - MS
- RPPN ESTÂNCIA CAIMAN - MS
- RPPN ESTÂNCIA MIMOSA - MS
- RPPN FAZENDA LAGEADO - MS
- RPPN FAZENDA LAGOA - MS
- RPPN FAZENDA NHUMIRIM - MS
- RPPN FAZENDA RIO NEGRO - MS
- RPPN FAZENDA SANTA SOFIA - MS
- RPPN FAZENDA SÃO GERALDO - MS
- RPPN FAZENDA SÃO PEDRO DA BARRA - MS
- RPPN Fazenda Margarida - MS
- RPPN Hotel Mirante - MT
- RPPN JUBRAN - MT
- RPPN PENHA - MS
- RPPN PIONEIRA DO RIO PIQUIRI - MS
- RPPN POLEIRO GRANDE - MS
- RPPN PORTAL DO PANTANAL I - MS
- RPPN RANCHO TUCANO - MS
- RPPN RESERVA ECOLÓGICA VALE DO BUGIO - MS
- RPPN RUMO AO OESTE - MS
- RPPN SANTA CECÍLIA II - MS
- RPPN SESC PANTANAL - MT
- RPPN XODÓ DO VÔ RUY - MS

Alto	Alto	Alto	Alto	Muito Alto	Baixo
Alto	Alto	Alto	Alto	Muito Alto	Baixo
Alto	Alto	Alto	Muito Alto	Muito Alto	Moderado
Moderado	Moderado	Moderado	Moderado	Alto	Baixo
Alto	Alto	Alto	Muito Alto	Muito Alto	Baixo
Moderado	Moderado	Moderado	Moderado	Alto	Baixo
Alto	Alto	Alto	Muito Alto	Muito Alto	Baixo
Moderado	Moderado	Alto	Alto	Alto	Baixo
Alto	Alto	Muito Alto	Muito Alto	Muito Alto	Baixo
Moderado	Moderado	Alto	Alto	Alto	Baixo
Alto	Alto	Alto	Alto	Muito Alto	Baixo
Alto	Alto	Alto	Alto	Muito Alto	Baixo
Alto	Alto	Alto	Alto	Muito Alto	Baixo
Alto	Alto	Alto	Alto	Muito Alto	Baixo
Alto	Alto	Alto	Alto	Muito Alto	Baixo
Moderado	Moderado	Alto	Alto	Alto	Baixo
Moderado	Moderado	Moderado	Alto	Alto	Baixo
Moderado	Moderado	Alto	Alto	Muito Alto	Baixo
Alto	Alto	Alto	Alto	Muito Alto	Moderado
Alto	Alto	Alto	Alto	Muito Alto	Baixo
Alto	Alto	Alto	Alto	Muito Alto	Baixo
Moderado	Moderado	Alto	Alto	Alto	Baixo
Moderado	Moderado	Moderado	Moderado	Alto	Baixo
Alto	Alto	Alto	Muito Alto	Muito Alto	Moderado
Alto	Alto	Muito Alto	Muito Alto	Muito Alto	Baixo
Moderado	Moderado	Alto	Alto	Alto	Alto
Moderado	Baixo	Moderado	Alto	Alto	Baixo

Fonte: <https://alarmes.lasa.ufrj.br/>



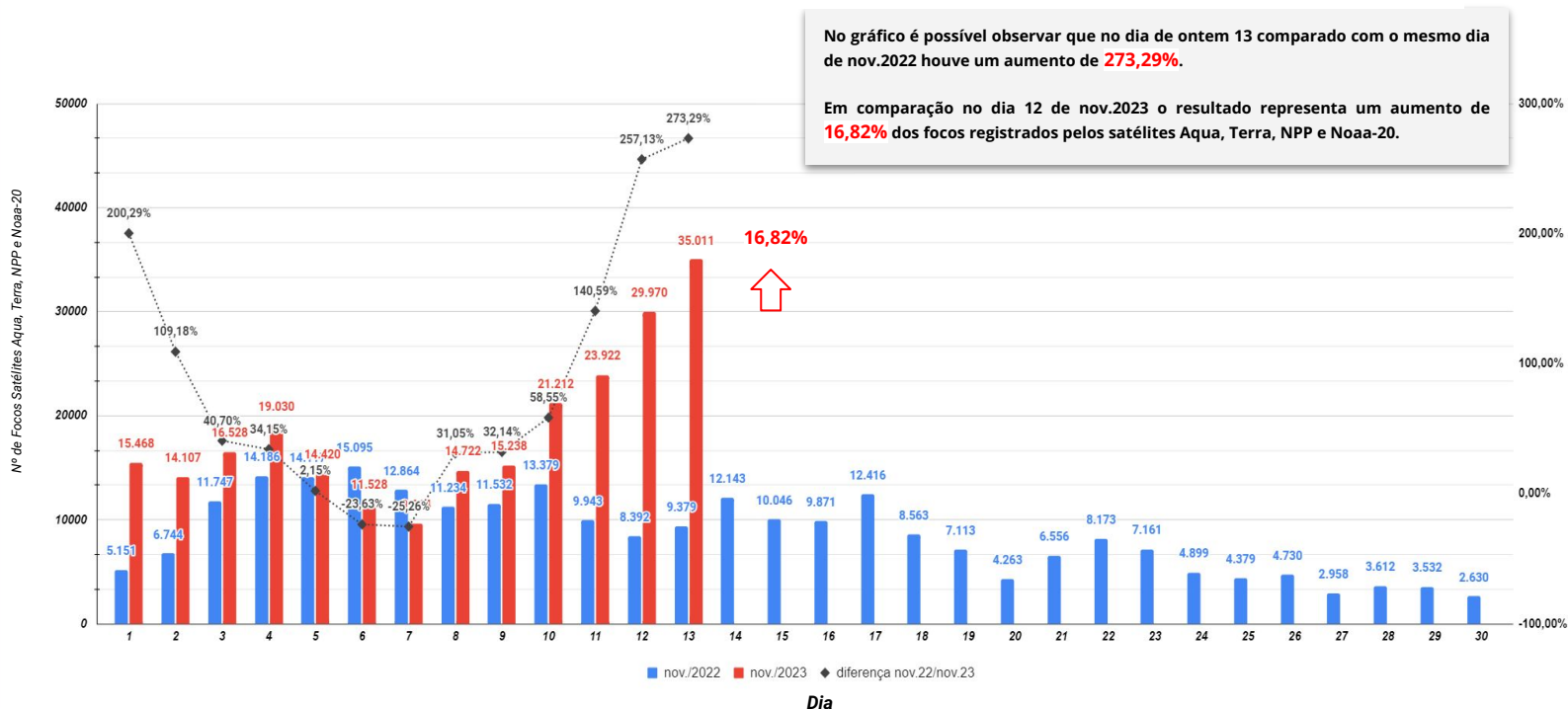
### 3. CONDIÇÕES REGISTRADAS DE FOGO ATIVO NA VEGETAÇÃO



# COMPORTAMENTO TEMPORAL DOS FOCOS DE FOGO ATIVO - BRASIL

Quantidades totais de focos no Brasil comparada dia a dia no mês de Novembro de 2022 e 2023.

Comparação do total de focos ativos detectados dia a dia pelos satélite Aqua, Terra, NPP e Noaa-20

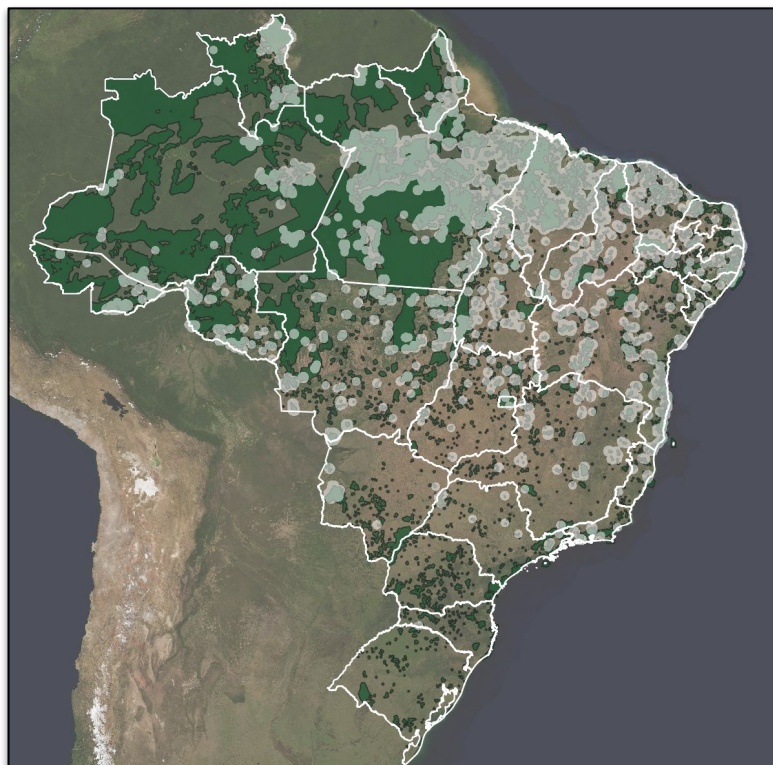


Fonte: Compilado a partir dos dados disponíveis em [http://terrabrasilis.dpi.inpe.br/queimadas/situacao-atual/estatisticas/estatisticas\\_paises/](http://terrabrasilis.dpi.inpe.br/queimadas/situacao-atual/estatisticas/estatisticas_paises/)



# SITUAÇÃO ATUAL DOS FOCOS ATIVOS - BRASIL

Situação Atual: Período 13/11/2023 - Satélites Aqua, Terra, Noaa-20 e NPP



**\*Áreas Federais**

**Unidades de Conservação**

**Terra Indígena**

**Assentamentos Federais**

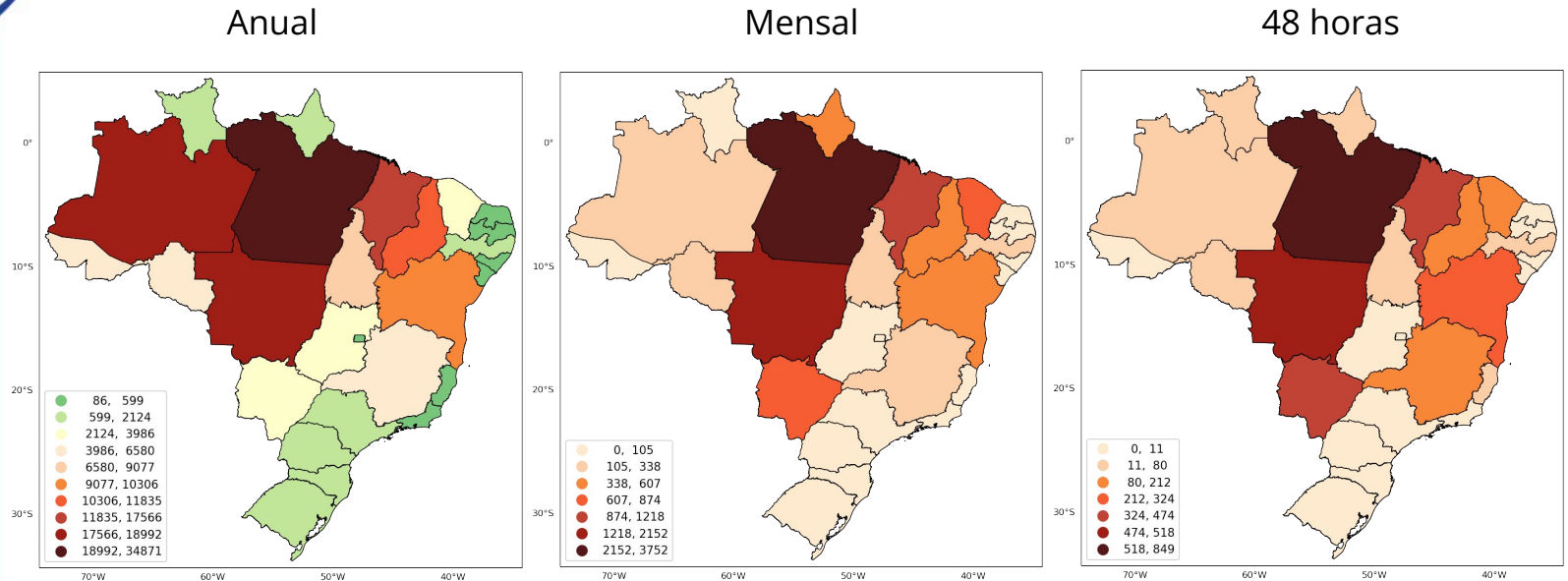
Densidade de focos de calor no período de 13/11/2023 (Dentro de \*áreas Federais)





# SITUAÇÃO ATUAL DOS ESTADOS DO BRASIL

Número de focos detectados pelo satélite de referência entre 01/01 a 13/11 de 2023.



Fonte: Compilado a partir dos dados disponíveis em [http://terrabilis.dpi.inpe.br/queimadas/situacao-atual/estatisticas/estatisticas\\_paises/](http://terrabilis.dpi.inpe.br/queimadas/situacao-atual/estatisticas/estatisticas_paises/)



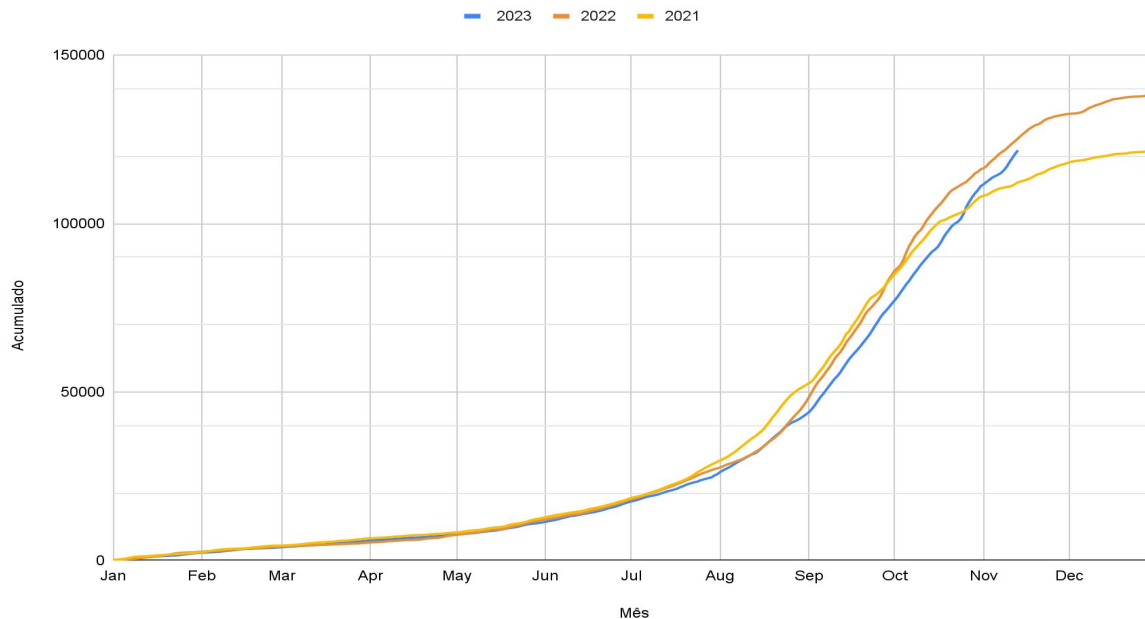
A green-tinted photograph of a satellite dish antenna. In the foreground, the silhouette of a person is visible, holding a horizontal rod. The background shows the large, curved surface of the satellite dish and its supporting structure against a sky with clouds.

## 4. Situação nas Áreas de Interesse



# EVENTOS DE FOGO EM ÁREAS DE INTERESSE - Cenário Brasil

Figura 01 Número de eventos de fogo acumulado no Brasil.



**1078 novos eventos nas últimas 24 horas (13 de novembro)**

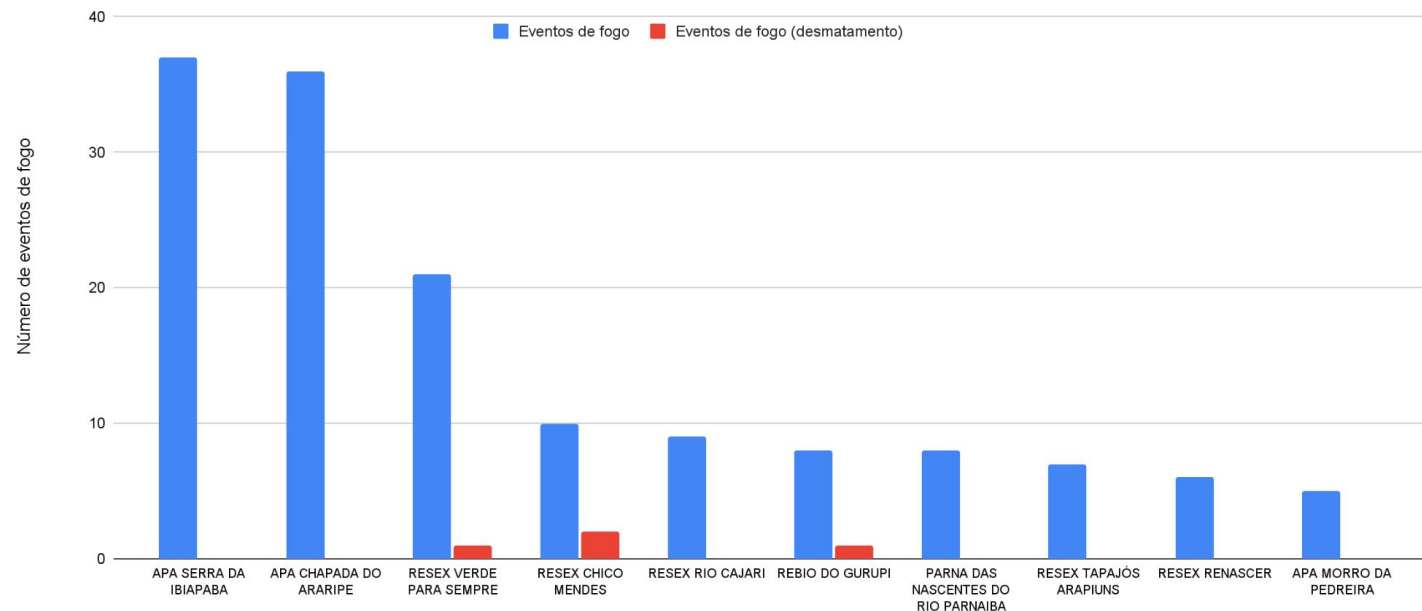
Fonte: [https://panorama.sipam.gov.br/painel-do-fogo/painel\\_indicadores.html](https://panorama.sipam.gov.br/painel-do-fogo/painel_indicadores.html)





# EVENTOS DE FOGO EM ÁREAS DE INTERESSE - UNIDADES DE CONSERVAÇÃO

Figura 02 Número de eventos de fogo em Unidades de Conservação no período de 07 a 13 de novembro de 2023



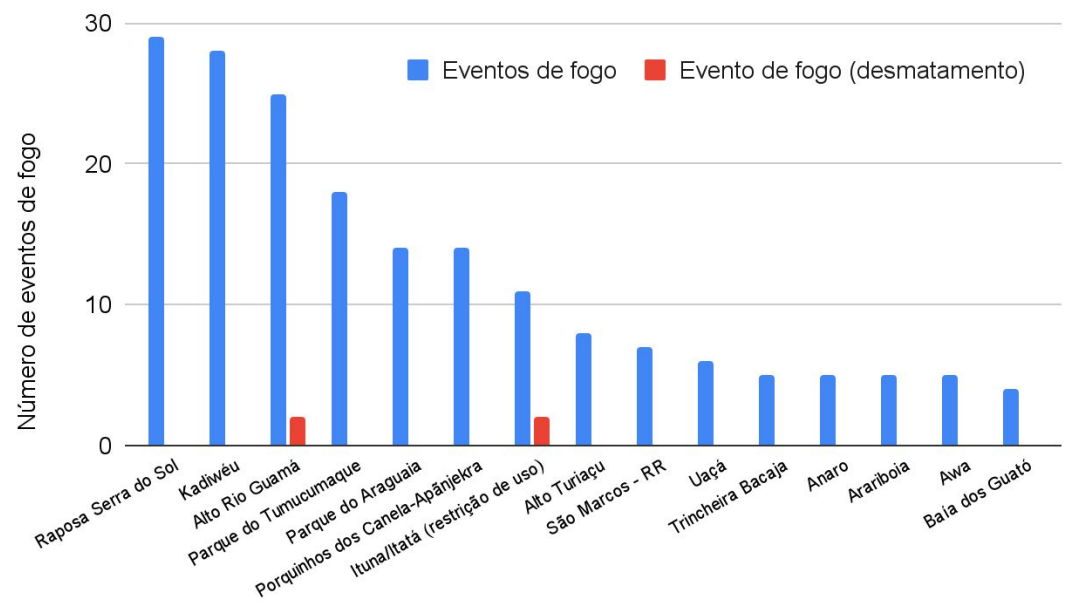
Fonte: [https://panorama.sipam.gov.br/painel-do-fogo/painel\\_indicadores.html](https://panorama.sipam.gov.br/painel-do-fogo/painel_indicadores.html)





# EVENTOS DE FOGO EM ÁREAS DE INTERESSE - TERRAS INDÍGENAS

Figura 03 Número de eventos de fogo em Terras Indígenas no período de 07 a 13 de novembro de 2023



## Eventos de fogo vinculado ao desmatamento em TI

Cachoeira Seca	2
Ituna/Itatá (restrição de uso)	2
Alto Rio Guamá	2
Guajanaíra	1
Igarapé Lage	1
Koatinemo	1
Arara	1
Arara da Volta Grande do Xingu	1

Fonte: [https://panorama.sipam.gov.br/painel-do-fogo/painel\\_indicadores.html](https://panorama.sipam.gov.br/painel-do-fogo/painel_indicadores.html)

3757146



CIMAN

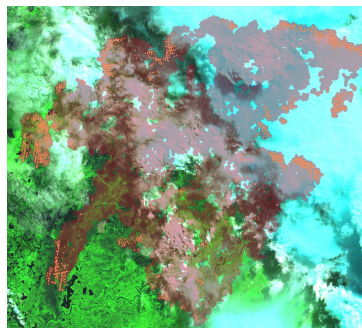


# EVENTOS DE FOGO COM MAIOR SEVERIDADE PARA ACIONAMENTO

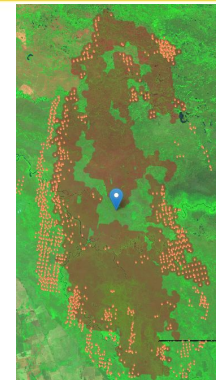
Severidade	ID	Área de Influência (ha)	UF	Duração (Dias)
82.2	3891026	220561	MT/MS	23
76.86	3957112	59426	MS	10
71.68	3757146	154719	MS/MT	44
69.6	3951885	13597	MS	11
65.27	3945194	18698	MT	13
63.09	3928385	18516	AP	16
62.67	3858556	35989	MT	28
50.92	3691942	33916	MT	54
47.55	3891017	8874	MT	23
46.97	3881621	10238	PA	24

fonte: <https://panorama.sipam.gov.br/painel-do-fogo/#>

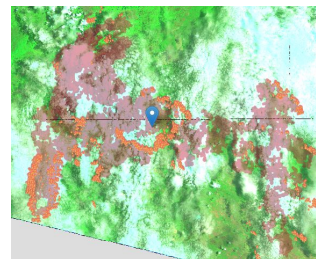
Metodologia para cálculo do indicador de severidade para acionamento: [de Faria et al. \(2022\)](#)



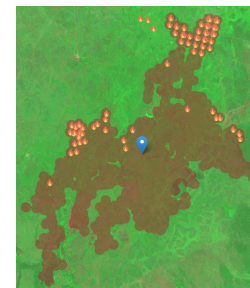
Id: 3891026  
(1°) PARNA do Pantanal Matogrossense



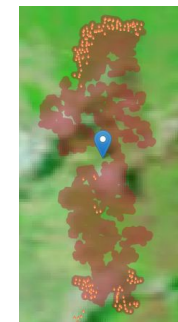
Id: 3957112  
(2°) PE do Rio Negro



Id: 3757146  
(3°) TI Baía dos Gatós, RPPN Poleiro Grande PES Encontro das Águas



Id: 3951885  
(4°) TI Kadiwéu



id: 3945194  
(5°) PE Serra Santa Bárbara

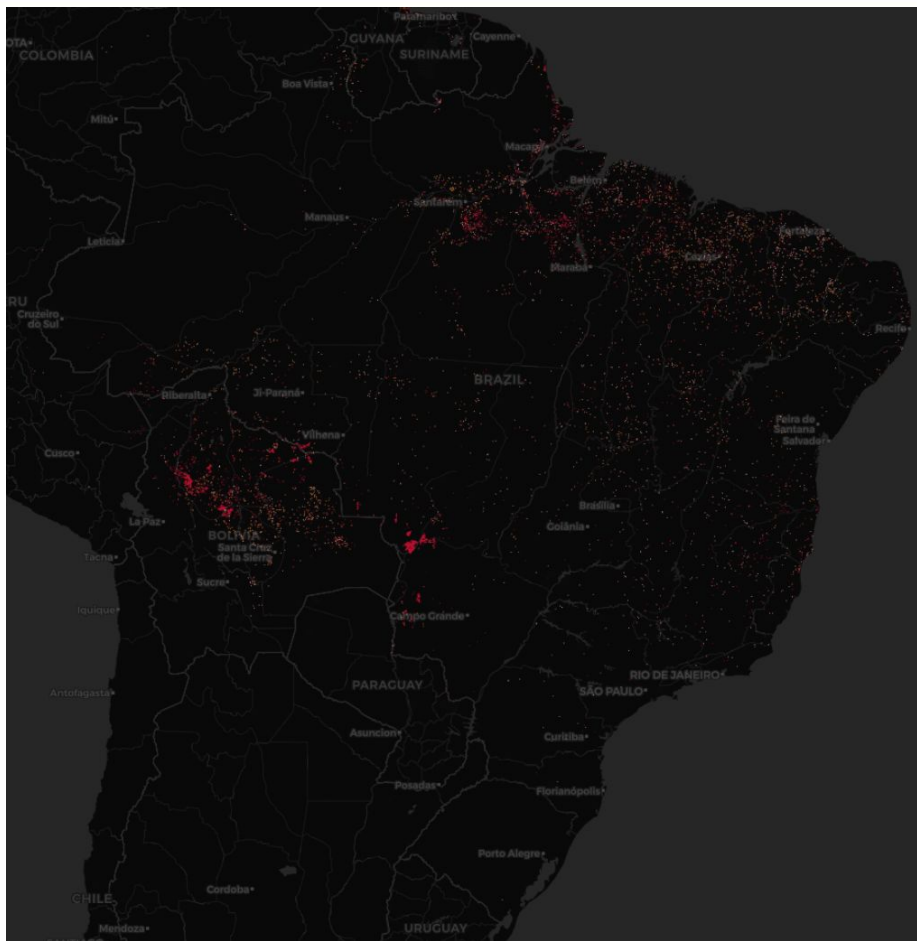
Imagens base: Sentinel 2 e AQUA

# Cenário atual do Brasil



**CIMAN**

- ANAC
- DEFESA CIVIL BRASIL
- DNIT
- ICMbio MMA
- INCR
- MV
- MINISTÉRIO DA DEFESA
- FORÇA POLICIA
- FORÇA POLICIA





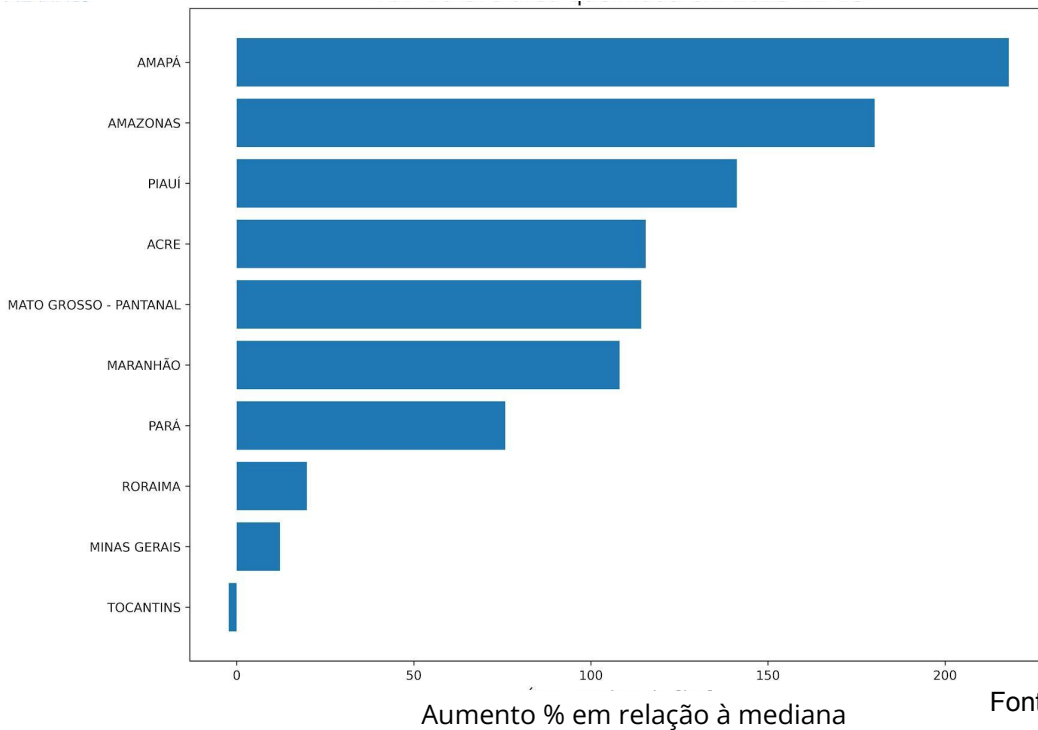
# ÁREA QUEIMADA NAS ÁREAS DE INTERESSE - ESTADOS, MUNICÍPIOS, UCs e TIs

Figura 04

TOP 10 UFs com maior aumento % de área queimada de 01/01/2023 até 13/11/2023 em relação à “mediana” histórica [2012-2022] (Amazônia, Cerrado e Pantanal)



TOP 10 UFs aumento da área queimada % até o dia 13-11-2023



\*Só mapeia áreas > 25ha



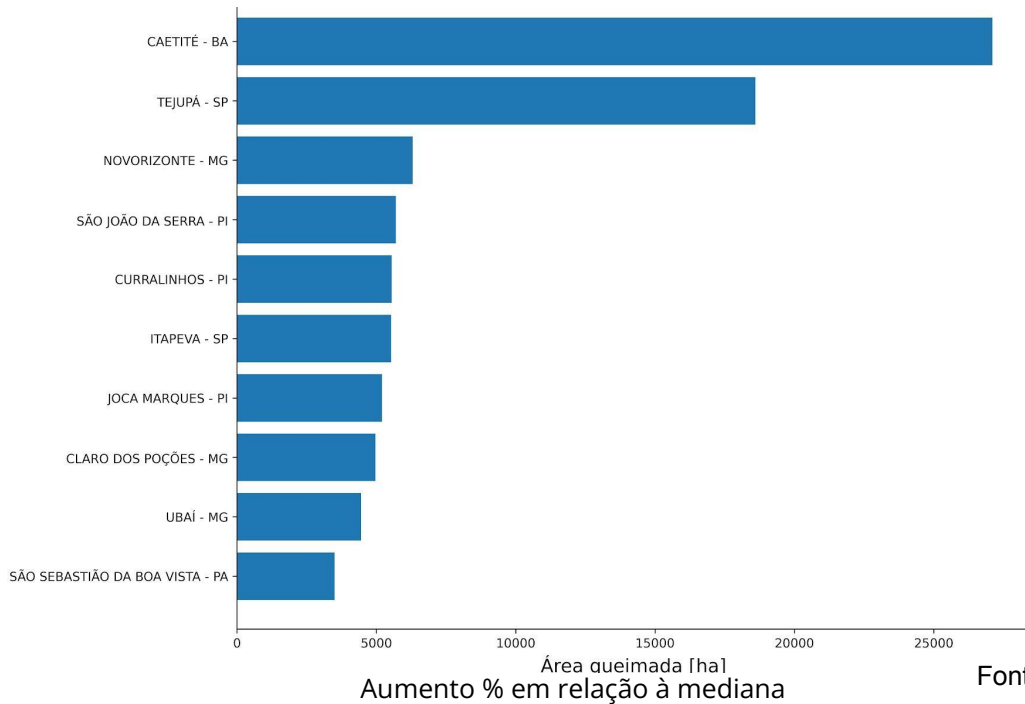
# ÁREA QUEIMADA NAS ÁREAS DE INTERESSE - ESTADOS, MUNICÍPIOS, UCs e TIs

Figura 05

TOP 10 MNs com maior aumento % de área queimada de 01/01/2023 até 13/11/2023 em relação à “mediana” histórica [2012-2022] (Amazônia, Cerrado e Pantanal)



TOP 10 MNs aumento da área queimada % até o dia 13-11-2023



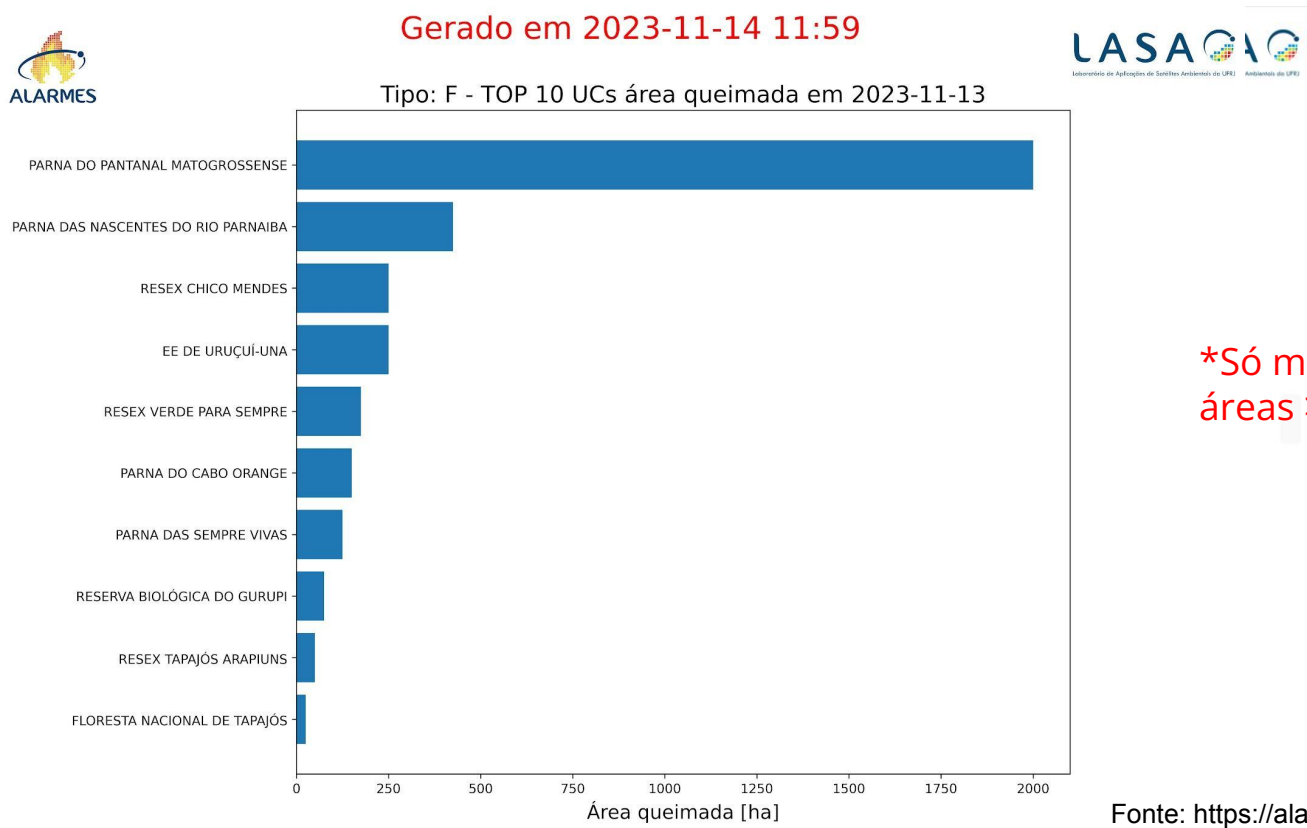
\*Só mapeia áreas > 25ha





# ÁREA QUEIMADA NAS ÁREAS DE INTERESSE - ESTADOS, MUNICÍPIOS, UCs e TIs

Figura 06 TOP 10 UCs Federais com mais área queimada em 13/11/2023. (Amazônia, Cerrado e Pantanal)





# ÁREA QUEIMADA NAS ÁREAS DE INTERESSE - ESTADOS, MUNICÍPIOS, UCs e TIs

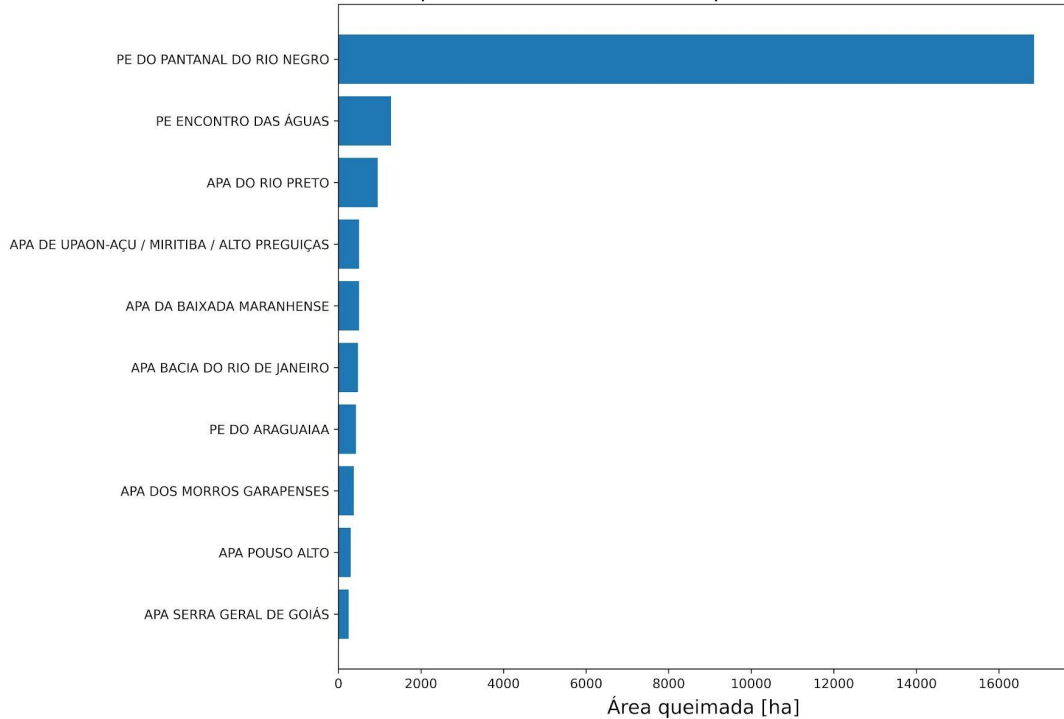
Figura 07 TOP 10 UCs Estaduais com mais área queimada em 13/11/2023. (Amazônia, Cerrado e Pantanal)



Gerado em 2023-11-14 11:58



Tipo: E - TOP 10 UCs área queimada em 2023-11-13



\*Só mapeia áreas > 25ha



# ÁREA QUEIMADA NAS ÁREAS DE INTERESSE - ESTADOS, MUNICÍPIOS, UCs e TIs

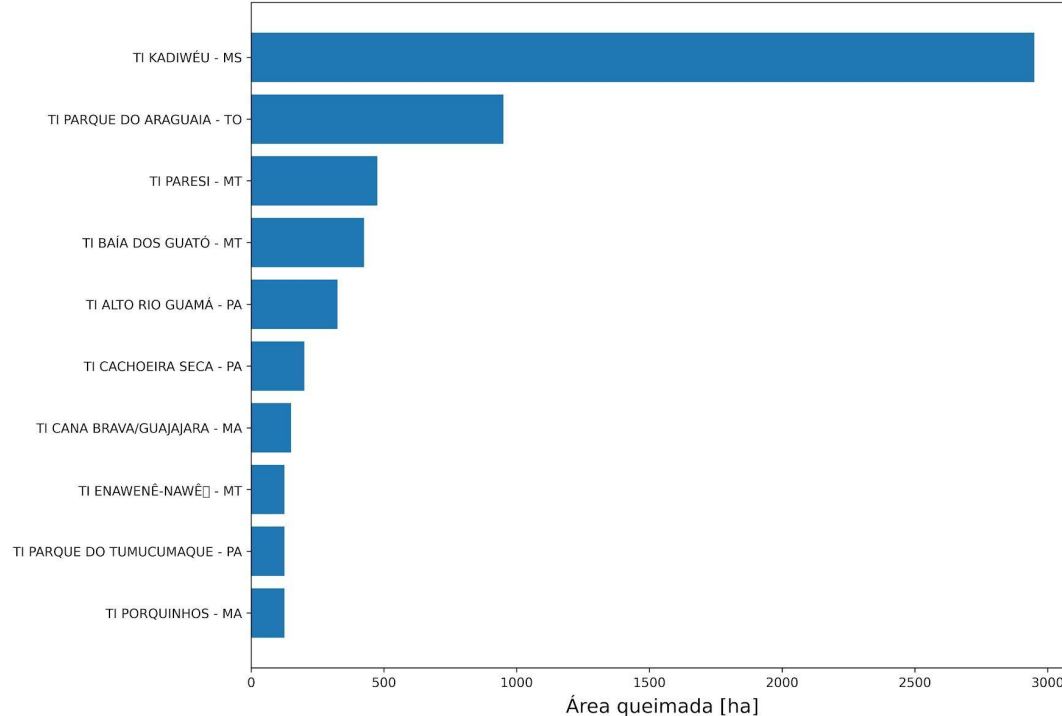
Figura 08 TOP 10 TI com mais área queimada em 13/11/2023. (Amazônia, Cerrado e Pantanal)



Gerado em 2023-11-14 11:59



TOP 10 TIs área queimada em 2023-11-13

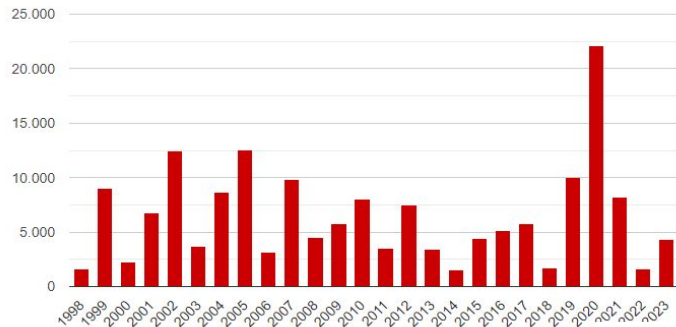


\*Só mapeia áreas > 25ha

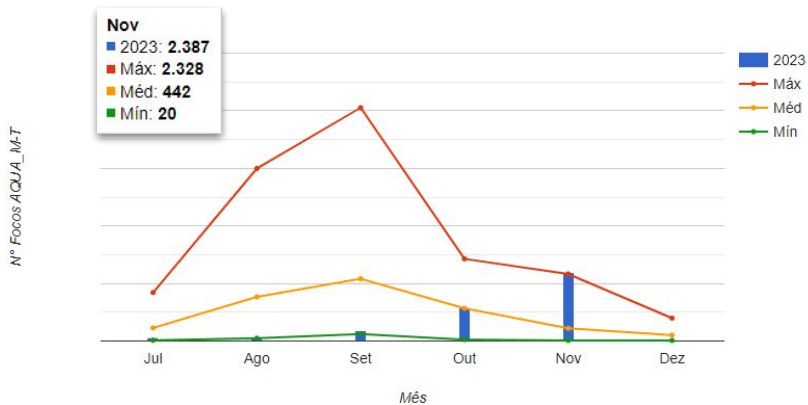


# Pantanal

Série histórica do bioma: **Pantanal**



Comparativo 2º semestre do bioma: **Pantanal**

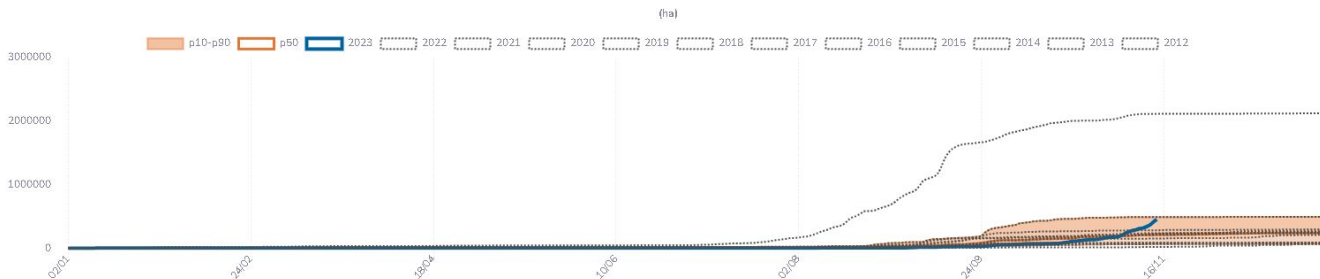




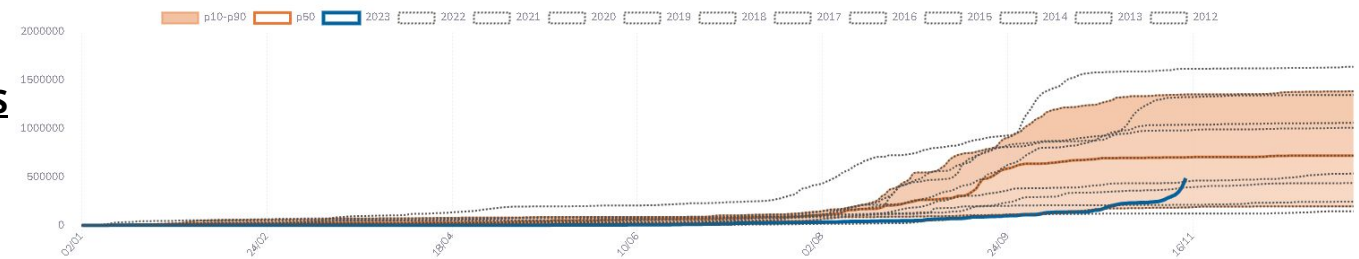
CIMAN

# ÁREA QUEIMADA PANTANAL - ACUMULADO DIÁRIO

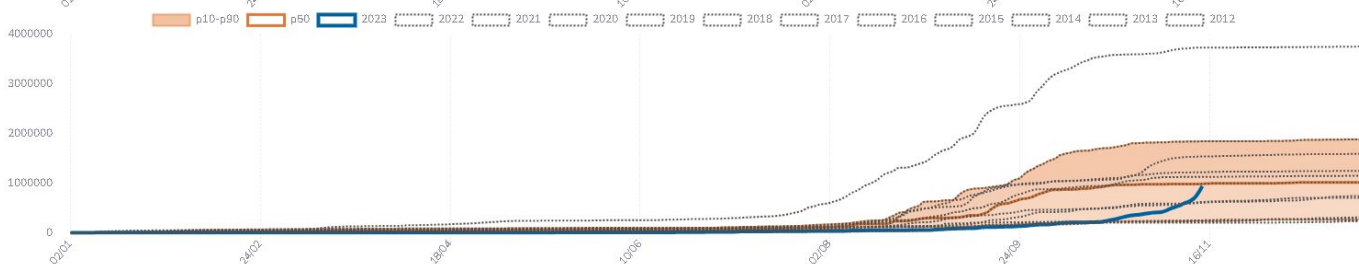
## PANTANAL - MT



## PANTANAL - MS



## PANTANAL



Fonte: <https://alarmes.lasa.ufrj.br/>





# ÁREA QUEIMADA PANTANAL - TOTAL ANUAL

## PANTANAL - MT

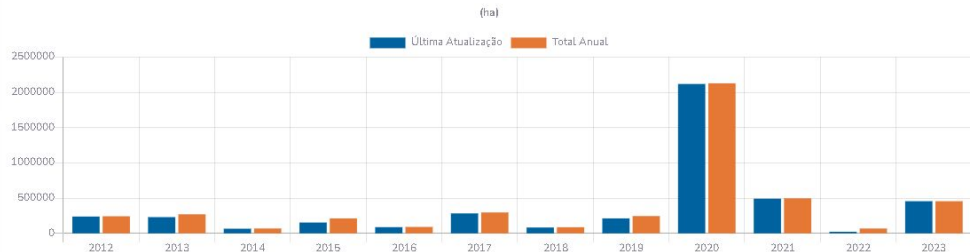
ÁREA QUEIMADA / BURNED AREA

456725 ha



ÁREA QUEIMADA PERCENTUAL / RELATIVE BURNED AREA

8.54



## PANTANAL - MS

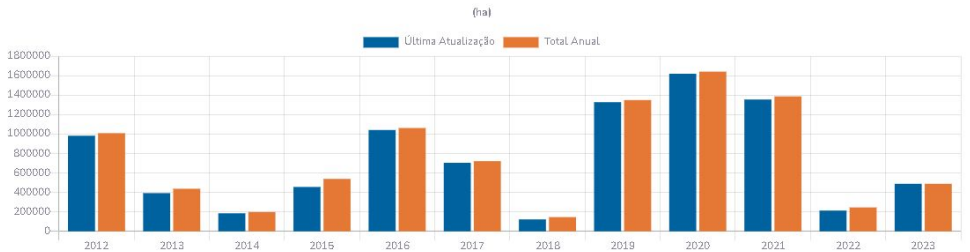
ÁREA QUEIMADA / BURNED AREA

489950 ha



ÁREA QUEIMADA PERCENTUAL / RELATIVE BURNED AREA

5.03



## PANTANAL

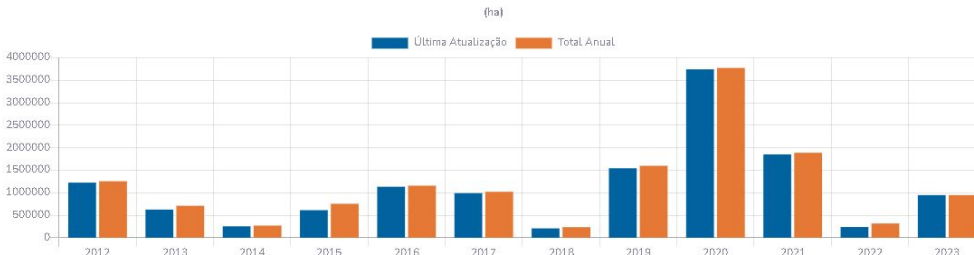
ÁREA QUEIMADA / BURNED AREA

947025 ha



ÁREA QUEIMADA PERCENTUAL / RELATIVE BURNED AREA

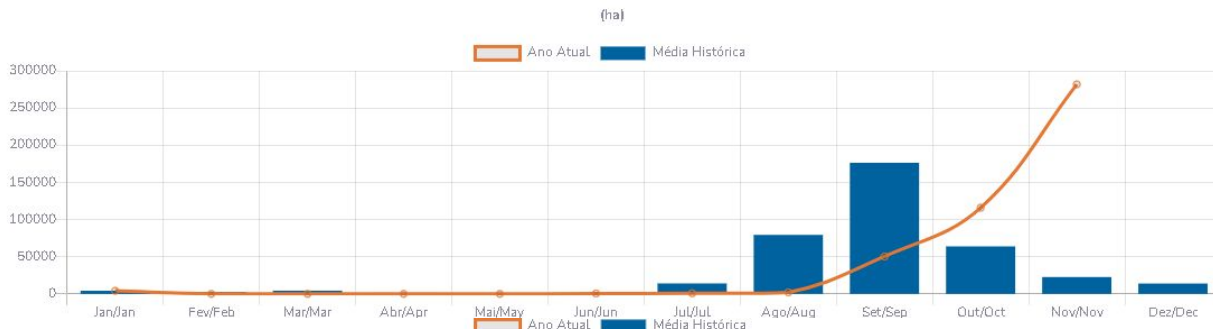
6.27



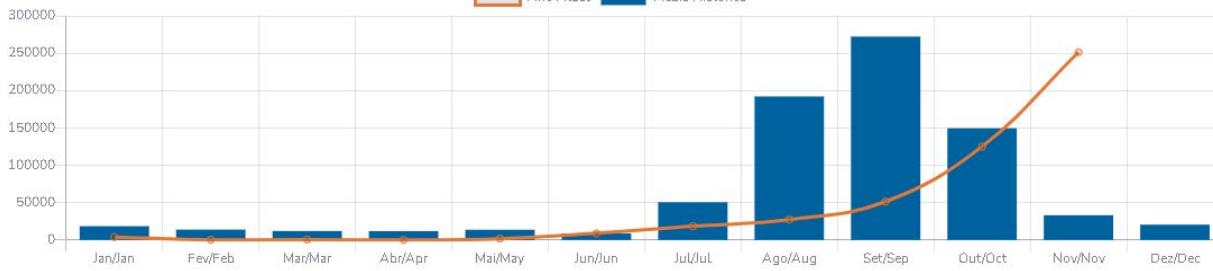


# ÁREA QUEIMADA PANTANAL - MÉDIA MENSAL

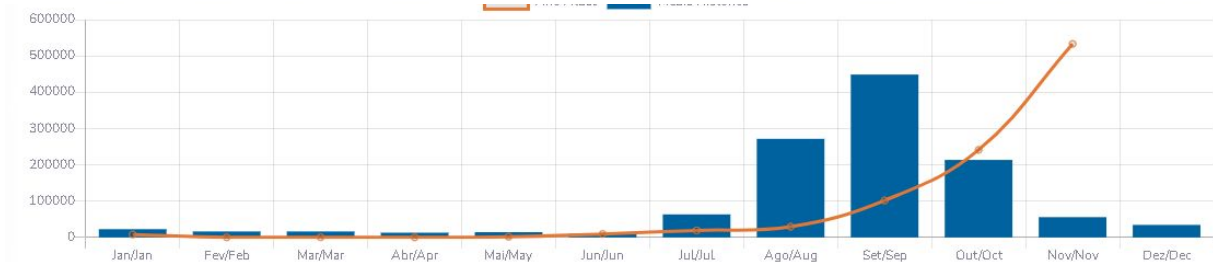
## PANTANAL - MT



## PANTANAL - MS




## PANTANAL



\* Os valores de 2023 são baseados nas estimativas dos alertas / The 2023 values are based on NRT estimates



# ÁREA QUEIMADA PANTANAL

Selecione a região / Select the region

Biotoma / Biome: Pantanal

Categoria / Category: Biotoma / Biome

Região / Region: PANTANAL

Buscar

Selecionada / Selected: PANTANAL

Período / Period: 2023-01-01 to 2023-11-13

Opções: [i] [?]

Acumulado Anual / Yearly Cumulated		Média Mensal / Monthly Average										
Ano / Year	Jan / Jan	Feb / Feb	Mar / Mar	Abr / Apr	Mai / May	Jun / Jun	Jul / Jul	Aug / Aug	Sep / Sep	Out / Oct	Nov / Nov	Dez / Dec
2012	-	-	12275	10825	14200	7175	55325	459150	452300	184550	42325	16675
2013	19650	16750	22425	17550	19675	700	10725	42600	270475	137050	106550	46150
2014	11675	18225	16900	4725	42600	10850	7125	12075	38350	82500	21450	3200
2015	15000	7825	5325	3950	3725	14600	20175	170625	224975	124050	47675	116175
2016	17950	37625	4275	1150	1275	5325	61475	168825	524125	292600	26750	15025
2017	57325	14325	15450	5225	8625	4700	64075	169875	542100	100875	19800	18275
2018	7400	2250	375	1625	1825	1450	10250	41125	127475	13550	625	27175
2019	34800	39250	6325	6600	2750	13025	49150	363925	502925	387775	165400	26450
2020	40475	12325	88575	83100	30825	28825	306750	1010975	1416650	607400	121075	25950
2021	4050	11075	2700	5650	7225	9250	75725	524950	768100	417700	26450	35225
2022	19500	5725	6975	3775	27525	12000	39000	29850	78650	5475	37925	50250
2023	8100	250	425	25	1850	9600	19325	29625	102100	241550	534175	

\* Os valores de 2023 são baseados nas estimativas dos alertas / The 2023 values are based on NRT estimates







# ÁREA QUEIMADA - PANTANAL NORTE

ALERTA ÚLTIMOS 60 DIAS



ÁREA QUEIMADA / BURNED AREA

ALERTA RÁPIDO HISTÓRICO

Selecione o período  
Select period  
Últimos 60 dias / Last 60 days

Datas / Dates  
15/09/2023 13/11/2023

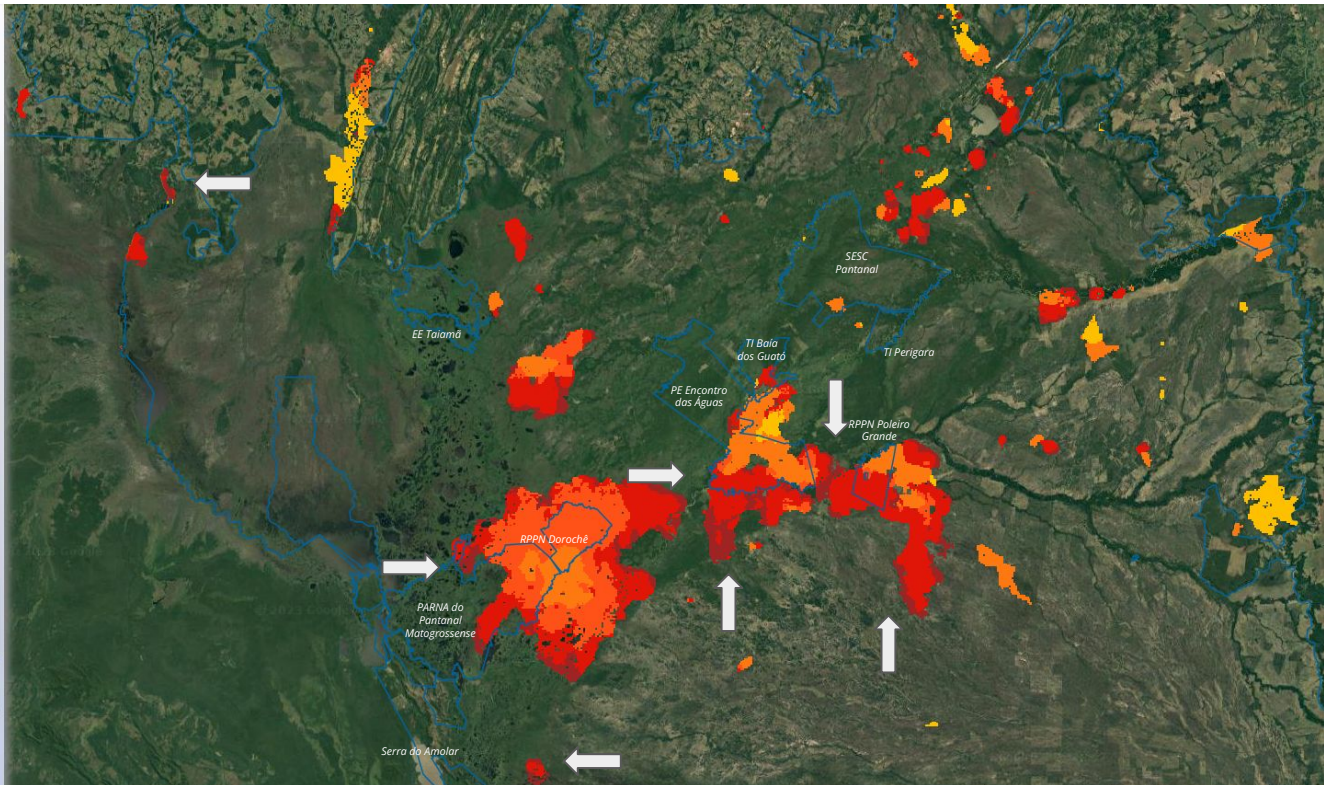
Selecione a região  
Select the region  
Bioma / Biome  
Pantanal

Categoria / Category  
Bioma / Biome

Região / Region

- 01 dia
- 07 dias
- 15 dias
- 30 dias
- 60 dias

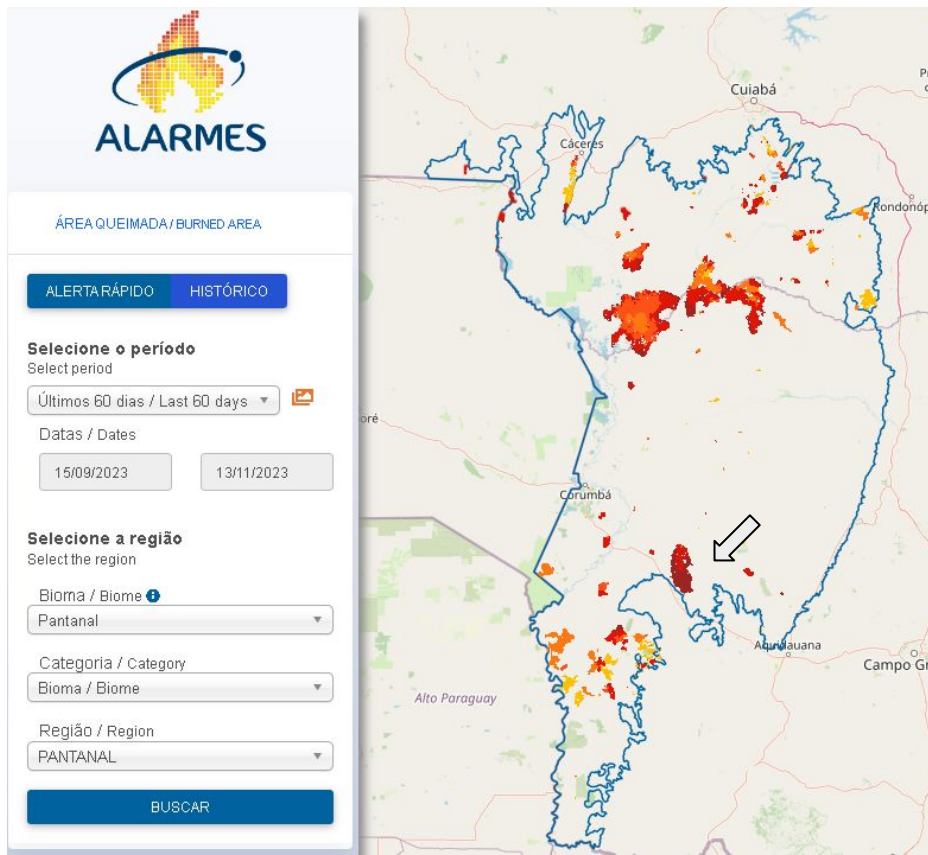
ALERT DANGER





# ÁREA QUEIMADA - PANTANAL

## ALERTA ÚLTIMOS 60 DIAS





# ÁREA QUEIMADA - TI KADIWÉU, MS

## ALERTA ÚLTIMOS 60 DIAS



ÁREA QUEIMADA / BURNED AREA

ALERTA RÁPIDO HISTÓRICO

Selecione o período  
Select period

Últimos 60 dias / Last 60 days

Datas / Dates

15/09/2023 13/11/2023

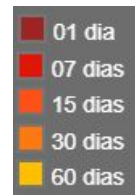
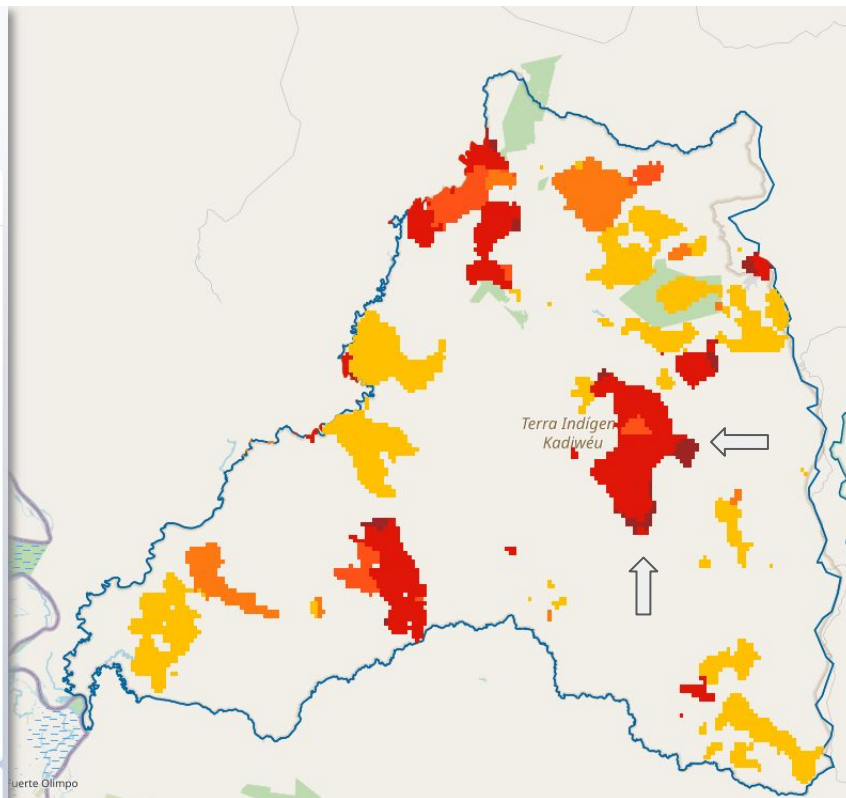
Selecione a região  
Select the region

Bioma / Biome  
Pantanal

Categoria / Category  
Terra Indígena/ Indigenous Territory

Região / Region  
TI KADIWÉU

BUSCAR



PERIGO DE FOGO / FIRE DANGER

Fonte: <https://alarmes.lasa.ufrj.br/>





# FOCOS ATIVOS EM ÁREAS DE INTERESSE - Unidade de Conservação Federal

**Quadro 01** Lista das 10 Unidades de Conservação Federais mais críticas em relação aos focos de calor captados via satélites (Aqua, Terra, NPP e Noaa-20) no dia 13/11/2023.

Nº	UCF	UF	Nº Focos	Situação
1	PARQUE NACIONAL DO PANTANAL MATO-GROSSENSE	MS/MT	281	Vide operações
2	RESERVA EXTRATIVISTA VERDE PARA SEMPRE	PA	265	sem informação
3	RESERVA BIOLÓGICA DO LAGO PIRATUBA	AP	174	Vide operações
4	PARQUE NACIONAL DO CABO ORANGE	AP	121	Vide operações
5	RESERVA EXTRATIVISTA DO RIO CAJARI	AP	67	sem informação
6	RESERVA BIOLÓGICA DO GUAPORÉ	RO	57	Incêndio detectado na manhã do dia 06/11 na porção sul da unidade continua ativo e em combate. 6 brigadistas estão em combate e no dia 14/11 a gestão enviará reforços. No dia 08/11 o fogo chegou a ser decretado como extinto, mas houve reignição no dia 09/11. Focos de calor provenientes de incêndio na porção centro-sul da REBIO, em sobreposição com a TI Massaco continuam sendo detectados.
7	RESERVA BIOLÓGICA DO GURUPI	MA	56	Buscando informação
8	ESTAÇÃO ECOLÓGICA DE URUÇUI-UNA	PI	30	Buscando informação
9	RESERVA EXTRATIVISTA RENASCER	PA	23	sem informação
10	PARQUE NACIONAL DAS SEMPRE-VIVAS	MG	18	Focos de calor captados desde o dia 13/11 na porção norte da unidade. A gestão monitora e destaca que a região é de difícil acesso.





# FOCOS ATIVOS EM ÁREAS DE INTERESSE - Unidade de Conservação Federal

**Quadro 01.1** Lista das 10 Unidades de Conservação Federais (APA) mais críticas em relação aos focos de calor captados via satélites (Aqua, Terra, NPP e Noaa-20) no dia 13/11/2023.

Nº	UCF (APA)	UF	Nº Focos	Situação
1	ÁREA DE PROTEÇÃO AMBIENTAL SERRA DA IBIAPABA	PI/CE	73	Dois incêndios em combate: ao norte do Parna sete cidades, onde há 12 brigadistas do parque em combate e incêndio na localidade de Viçosa, onde há 6 brigadistas da APA em combate.
2	ÁREA DE PROTEÇÃO AMBIENTAL DA CHAPADA DO ARARIPE	PI/CE/PE	67	sem informação
3	ÁREA DE PROTEÇÃO AMBIENTAL DA REGIÃO SERRANA DE PETRÓPOLIS	RJ	25	sem informação
4	ÁREA DE PROTEÇÃO AMBIENTAL DO TAPAJÓS	PA	23	sem informação
5	ÁREA DE PROTEÇÃO AMBIENTAL MORRO DA PEDREIRA	MG	9	Múltiplos incêndios têm sido originados na região nos últimos dias. A brigada está em combate. Ao Norte, a Brigada Voluntária da Lapinha da Serra está em combate. A nordeste, a brigada do Parque Nacional Serra do Cipó combateu no dia 12/11 e controlou os focos, retornando no dia 13/11 para extinção e vigilância. Ao sul da APA, parte da brigada do Parque e o gerente de fogo estão apoiando a Prefeitura de Nova União.
6	ÁREA DE PROTEÇÃO AMBIENTAL BACIA DO PARAÍBA DO SUL	MG/RJ/SP	3	sem informação
7	ÁREA DE PROTEÇÃO AMBIENTAL DA SERRA DA MANTIQUEIRA	MG/RJ/SP	3	sem informação
8	ÁREA DE PROTEÇÃO AMBIENTAL DELTA DO PARNAÍBA	MA/PI/CE	2	sem informação
9	ÁREA DE PROTEÇÃO AMBIENTAL DO PLANALTO CENTRAL	GO/DF	2	sem informação
10	ÁREA DE PROTEÇÃO AMBIENTAL CARSTE DE LAGOA SANTA	MG	1	sem informação





# FOCOS ATIVOS EM ÁREAS DE INTERESSE - Unidade de Conservação Estadual

**Quadro 02** Lista das 10 Unidades de Conservação Estaduais mais críticas em relação aos focos de calor captados via satélites (Aqua, Terra, NPP e Noaa-20) no dia 13/11/2023.

Nº	UCE	UF	Nº Focos	Situação
1	PARQUE ESTADUAL DO PANTANAL DO RIO NEGRO	MS	744	Vide operações
2	ÁREA DE PROTEÇÃO AMBIENTAL DA BAIXADA MARANHENSE	MA	319	sem informação
3	RESERVA EXTRATIVISTA PEDRAS NEGRAS	RO	275	sem informação
4	ÁREA DE PROTEÇÃO AMBIENTAL DO ARQUIPÉLAGO DO MARAJÓ	PA	240	sem informação
5	PARQUE ESTADUAL ENCONTRO DAS ÁGUAS	MT	214	Atuação do CBMT
6	PARQUE ESTADUAL SERRA SANTA BÁRBARA	MT	164	sem informação
7	PARQUE ESTADUAL DE CORUMBIARA	RO	120	sem informação / Prevfogo desmobilizado
8	ÁREA DE PROTEÇÃO AMBIENTAL DO LAGO DE TUCURUI	PA	94	sem informação
9	ÁREA DE PROTEÇÃO AMBIENTAL DAS REENTRÂNCIAS MARANHENSES	MA	82	sem informação
10	ÁREA DE PROTEÇÃO AMBIENTAL DO RIO PRETO	BA	68	sem informação





# FOCOS ATIVOS EM ÁREAS DE INTERESSE - Terras Indígenas

**Quadro 03** Lista das 10 Terras Indígenas mais críticas em relação aos focos de calor captados via satélites (Aqua, Terra, NPP e Noaa-20) no dia 13/11/2023.

Nº	TI	UF	Nº Focos	Situação
1	ALTO RIO GUAMÁ	PA	177	Queimas controladas - uso tradicional e reativação de focos nas áreas ocupadas pelos colonos antes da desintrução
2	RAPOSA SERRA DO SOL	RR	135	Queimas prescritas
3	PARQUE DO TUMUCUMAQUE	AP,PA	90	Queimas controladas - Uso tradicional
4	KADIWÉU	MS	78	Combate pela BRIF - I (Kadiwéu I, II e III)
5	AWA	MA	61	Incêndios em regiões de pastagem, se aproximando da mata nativa. Equipe da FPE Awá em campo. Brigada Karu em deslocamento, com previsão de chegada no local hoje a tarde.
6	ITUNA/ITATÁ (RESTRIÇÃO DE USO)	PA	49	Retaliação à Operação Eraha Tapiro para retirada de gado
7	BAÍA DOS GUATÓ	MT	44	Vide Operação Pantanal
8	PORQUINHOS DOS CANELA-APÃNJEKRA	MA	40	Queimas controladas - Uso tradicional
9	ANARO	RR	38	Queimas prescritas
10	ALTO TURIAÇU	MA	34	Aguardando retorno da equipe da Funai que está em campo







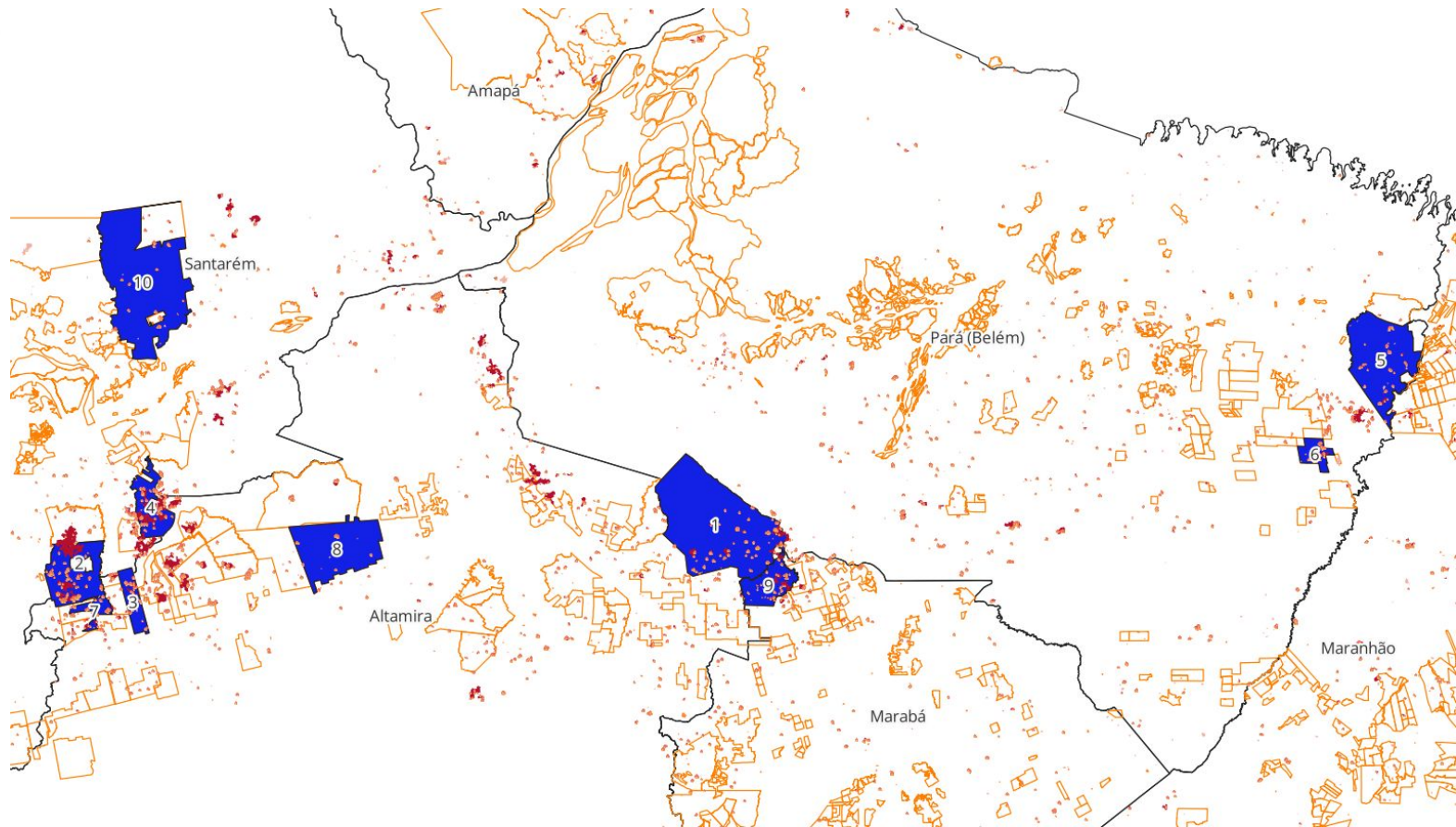
# FOCOS ATIVOS EM ÁREAS DE INTERESSE - Assentamento da Reforma Agrária

**Quadro 04** Lista dos 10 Projetos de Assentamento da Reforma Agrária mais críticos em relação aos focos de calor captados via satélites (Aqua, Terra, NPP e Noaa-20) no dia 13/11/2023.

Nº	PA	UF	Nº Focos	Situação
1	PDS LIBERDADE I	PA	343	focos resultado de renovação de áreas (pastagens) em áreas de ocupação irregular, bastante intensa na parte sul do assentamento
2	PA MOJU I E II	PA	318	Vide operações. Ocupações irregulares são as fontes principais das queimadas. Focos são em geral renovação de áreas de pasto.
3	PA ALTO PARÁ	PA	146	assentamento antigo que sofre com ocupações irregulares.
4	PA CORTA CORDA	PA	131	Renovações de área e alguma nova abertura são as fontes dos focos, principalmente por ocupações irregulares.
5	PA CIDAPAR 1ª PARTE	PA	125	focos parecem estar relacionados a renovações de área. Aguardando mais detalhes da SR.
6	PA LUIZ INÁCIO	PA	102	assentamento bastante antropizado; aguardando mais detalhes da SR
7	PDS CASTANHEIRA	PA	92	projeto localizado ao sul do pa moju. Aparente ação de ocupantes irregulares. Aguardando mais detalhes da SR.
8	PA SURUBIM	PA	85	projeto bastante antropizado, ocorre reconcentração de lotes provavelmente por ocupantes irregulares
9	PA RIO CURURUÍ	PA	85	projeto vizinho do pds liberdade, também com significativas ocupações irregulares. Renovações de área e possíveis novas aberturas.
10	PIC MONTE ALEGRE	PA	79	assentamento da época da colonização com áreas antigas e consolidadas



# Assentamentos da Reforma Agrária - 10 mais





# FOCOS ATIVOS EM ÁREAS DE INTERESSE - Estados Críticos

**Quadro 05**

Lista dos 10 estados mais críticos em relação aos focos de calor captados via satélites (Aqua, Terra, NPP e Noaa-20) no dia 13/11/2023.. Informações sobre a situação fornecidas pela Defesa Civil Nacional

Nº	Estado	UF	Nº Focos	Situação
1	PARÁ	PA	10.701	sem informação
2	MATO GROSSO DO SUL	MS	5.418	sem informação
3	MATO GROSSO	MT	4.577	sem informação
4	MARANHÃO	MA	3.897	sem informação
5	BAHIA	BA	2.235	sem informação
6	MINAS GERAIS	MG	1.576	sem informação
7	PIAUI	PI	1.334	sem informação
8	AMAPÁ	AP	1.007	sem informação
9	TOCANTINS	TO	878	sem informação
10	CEARÁ	CE	738	sem informação





# FOCOS ATIVOS EM ÁREAS DE INTERESSE - Municípios Críticos

Quadro 06

Lista dos 10 Municípios mais críticos em relação aos focos de calor captados via satélites (Aqua, Terra, NPP e Noaa-20) no dia 13/11/2023.

Nº	Municípios	UF	Nº Focos	Situação
1	CORUMBÁ	MS	2.688	sem informação
2	POCONÉ	MT	2.242	sem informação
3	MIRANDA	MS	1.655	sem informação
4	AQUIDAUANA	MS	962	sem informação
5	BARÃO DE MELGAÇO	MT	831	sem informação
6	PORTEL	PA	810	sem informação
7	URUARÁ	PA	749	sem informação
8	PLACAS	PA	695	sem informação
9	PACAJÁ	PA	637	sem informação
10	MOJU	PA	427	sem informação





# FOCOS ATIVOS EM ÁREAS DE INTERESSE - Operações Ativas

Quadro 07 Operações de Combate em andamento em 14/11/2023.

Operação	Data início	Recursos	Situação	Status	Reforços
Operação Tapajós Arapiuns (PA)	05/10/2023	<p><b>Pessoal: 1 brigadista da Flona do Tapajós (ICMBio), 8 brigadistas do Parna do Araguaia (ICMBio), 2 da Resex Tapajós-Arapiuns (ICMBio), 2 brigadistas da Brigada Nacional Wellington Peres (ICMBio), 6 do PN de Brasília (ICMBio), 1 da CR Oeste do Pará (ICMBio) e 12 brigadistas do Ibama PrevFogo, além de brigadas voluntárias e comunitários.; Materiais e equipamentos de combate: diversos; Transporte: 2 helicópteros GRAESP</b></p>	<p>Operação a nível nacional (nível 3). As atividades de combate se concentram nas frentes localizadas no Escrivão, Apacê e Jaguarituba. Essa última dentro da RESEX. Não há frentes ativas na área de Escrivão, mas há frente ativa em Jaguarituba e Apacê. A operação conta com apoio aéreo de 2 helicópteros do GRAESP com apoio no transporte de brigadistas, material e insumos e nos sobrevoos de reconhecimento. Em Apacê, está ocorrendo o monitoramento e extinção de pequenos focos nas linhas de controle próximas à base, as equipes aguardam meios de transporte para as áreas mais distantes, que ficam a aproximadamente 15 km da base; No Escrivão não estão sendo realizadas atividades e não há novos focos nos sobrevoos; Em Jaguarituba o incêndio está controlado, estão trabalhando no monitoramento das linhas de defesa e extinção de pequenos focos oriundos principalmente do tombamento de árvores.</p>	Ativo e em combate	





# FOCOS ATIVOS EM ÁREAS DE INTERESSE - Operações Ativas

Quadro 07 Operações de Combate em andamento em 14/11/2023.

Operação	Data início	Recursos	Situação	Status	Reforços
Operação Parna Pantanal Matogrossense	29/10/2023	<p><b>Pessoal: 57 pessoas: 1 chefe da UC, 7 brigadistas e 3 servidores do Parque Nacional Matogrossense (ICMBio), 5 brigadistas ESEC Serra das Araras (ICMBio), 4 brigadistas do PN de Brasília (ICMBio), 9 FN de Brasília (ICMBio), 1 brigadista de apoio nacional (ICMBio), 5 brigadistas do PN Chapada dos Guimarães (ICMBio), 10 brigadistas Ibama Cárceres, 10 Brigadistas Prefogo (Bakairi), 2 colaboradores; Equipamentos e Ferramentas: diversos.</b></p> <p><b>Transporte: 03 Embarcações PNPm, 03 Viaturas ICMBio DF03 viaturas PNPm, 01 viatura PNCG, 02 viaturas Prefogo (Bakairi), 1 helicóptero Ibama e 1 helicóptero ICMBio</b></p>	<p>Operação nacional (nível 3). Fogo originado por raio na porção nordeste da unidade no dia 22/10. Outras descargas elétricas têm sido observadas na região, o que tem dado origem a incêndios no entorno do parque, como o incêndio que se propaga pela RPPN Dorochê. No dia 10/11, o helicóptero do Ibama iniciou o apoio e no dia 12/11, um helicóptero do ICMBio iniciou o apoio com bambi bucket. Nas noites dos dias 08 e 09/11 ocorreu chuva com descargas elétricas que deram início a um novo incêndio no norte do Parque Nacional, na região do rio Caracará Grande, outras ignições próximas ao Porto Jofre e ao rio Cuiabá também foram observadas. No dia 11/11, a aeronave do IBAMA foi utilizada para lançamento de equipes de brigadistas no interior do PNPm e retirado ao final do dia. O combate direto e indireto realizado no PNPm não foi efetivo e o fogo continuou avançando. As equipes em terra no Porto Jofre fizeram limpeza em áreas de proprietários em área de risco. No dia 12/11, a aeronave do IBAMA seguiu para o PNPm para lançamento de equipes, porém não foi identificado nenhum ponto onde poderia ser realizado combate com efetividade e segurança para os brigadistas. As equipes em terra, no Porto Jofre, tentaram conter o avanço de um flanco utilizando a linha previamente feita pelos locais com apoio do CBMMT, contudo, a linha não conteve o avanço do fogo mesmo com a ação dos brigadistas. Outra equipe foi acionada para apoiar combate e vigilância em um setor da fazenda Panthera, onde o incêndio do PE Encontro das Águas avançou para a propriedade no Porto Jofre. No incêndio do rio Cuiabá, uma outra equipe atuou para a proteção de moradias dos ribeirinhos próximo ao Porto Jofre e permaneceram no local para pernoite e vigilância.</p>	Ativo e em combate	- 10 brigadistas Ibama Bakairi chegaram no dia 12/11





# FOCOS ATIVOS EM ÁREAS DE INTERESSE - Operações Ativas

Quadro 07 Operações de Combate em andamento em 14/11/2023.

Operação	Data início		Situação	Status	Reforços
Operação Rebio Lago Piratuba	31/10/2023	<p><b>Pessoal: 36 integrantes: 19 brigadistas REBIO Piratuba e 6 servidores, 11 brigadistas da Esec Maracá-Jipioca; Equipamentos e Ferramentas: diversos. Transporte: 01 Helicóptero da Marinha (Super Cougar), 01 helicóptero do ICMBIO</b></p>	<p>Incêndio originado no dia 09/10 no entorno, a sudoeste da REBIO adentrou a unidade no dia 08/11. Outros incêndios são observados também no entorno da UC e um incêndio atinge o interior da unidade, a noroeste. Um helicóptero do ICMBio apoia a operação desde o dia 31/10 para monitoramento da linha de fogo, um helicóptero super cougar do Ministério da Defesa iniciou o apoio no dia 11/11. 11 brigadistas da ESEC Maracá-Jipioca também chegaram ao local para apoio à operação.</p>	Ativo e em combate	- Foi solicitado apoio de 2 esquadrões do Ibama





# FOCOS ATIVOS EM ÁREAS DE INTERESSE - Operações Ativas

Quadro 07 Operações de Combate em andamento em 14/11/2023.

Operação	Data início	Recursos	Situação	Status	Reforços
Operação PA Moju I e II (PA)	13/11/2023	<b>Pessoal: 23 Integrantes, sendo: 08 BRIF-I Baú, 08 BRIF-A Novo Progresso, 02 BRIF- Itaituba, 04 servidores (Prevfogo) e 01 colaborador eventual. Equipamentos e Ferramentas: diversos. Transporte: 06 VTR 4x4 (Prevfogo).</b>	Operação a nível regional (nível 2). Prevfogo acionado via INCRA no dia 10/11/2023, para combate e controle aos incêndios florestais que ocorrem nos Assentamentos Moju I e II, localizados no Município de Mojuí dos Campos e PA Tapera Velha Município de Santarém, ambos no estado do Pará. - Em atendimento a solicitação, a coordenação do Prevfogo Santarém mobilizou as equipes para o local no dia 13/11/2023 para realizar o reconhecimento e combate. - O combate consiste em abertura de linhas de defesa e combate indireto. - Atuação das equipes em frentes de IF nos ramais 119, 130, e 140 (com abertura de 1.000 mts de linhas de defesa).	Ativo e em combate	Previsão de chegada de 09 Brigadistas da BRIF-A Oriximiná em 14/11/2023.







# FOCOS ATIVOS EM ÁREAS DE INTERESSE - Operações Ativas

Quadro 07 Operações de Combate em andamento em 14/11/2023.

Operação	Data início	Recursos	Situação	Status	Reforços
Operação Pantanal Sul	13/11/2023	<p><b>Pessoal: 41 integrantes, sendo: 10 Brigadistas da BRIF-I Terena, 01 Supervisor Estadual e 30 colaboradores de fazendas. Equipamentos e Ferramentas: diversos. Transporte: 02 VTR 4x4 e implementos agrícolas das fazendas</b></p>	Operação a nível regional (nível 2). - Prevfogo deslocou para apoio no Parque Estadual Pantanal do Rio Negro e nas imediações onde ocorre grande incêndio florestal na região, combatem o fogo 11 Brigadistas do prevfogo, somados a mais 30 colaboradores de fazendas da região, as propriedades disponibilizaram maquinários para apoio no controle e combate	Ativo e em combate	





# FOCOS ATIVOS EM ÁREAS DE INTERESSE - Operações Ativas

Quadro 07 Operações de Combate em andamento em 14/11/2023.

Operação	Data início	Recursos	Situação	Status	Reforços
Operação Parua Cabo Orange	13/11/2023	<b>Pessoal: 10 brigadistas Equipamentos e Ferramentas: diversos. Transporte: 01 helicóptero FAB</b>	Incêndio originado no dia 28/10, na porção central da unidade. Novo incêndio originado no dia 11/11 na porção sul. No dia 03/11, 10 brigadistas iniciaram o combate na porção central. Devido à dificuldade de acesso, a brigada combateu apenas as linhas onde havia acesso (próximo ao rio). No dia 13/11 foi realizado sobrevoo com helicóptero da FAB para traçar estratégias. Há duas frentes ativas, a mais ao sul, o fogo atinge área de buritizal e mais ao norte foi observado local para pouso. No dia 14/11, as estratégias de distribuição dos brigadistas para combate serão traçadas.	Ativo e em combate	O Corpo Militar de Bombeiros do Amapá irá enviar 5 brigadistas para apoio à operação



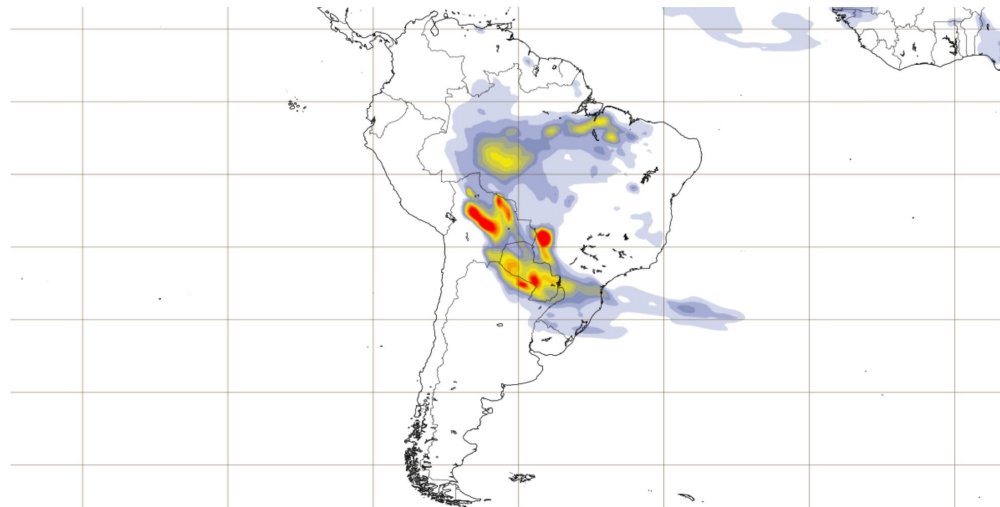


# CAMS América do Sul (+24h)

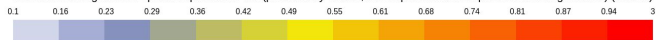


## Aerosol forecasts

Base time: Tue 14 Nov 2023 00 UTC Valid time: Wed 15 Nov 2023 00 UTC (+24h) Area : South America Aerosol type : Biomass-burning aerosol



Biomass burning aerosol optical depth at 550 nm (provided by CAMS, the Copernicus Atmosphere Monitoring Service) (default)



PROGRAMME OF THE EUROPEAN UNION



Link: [Charts | Copernicus](#)

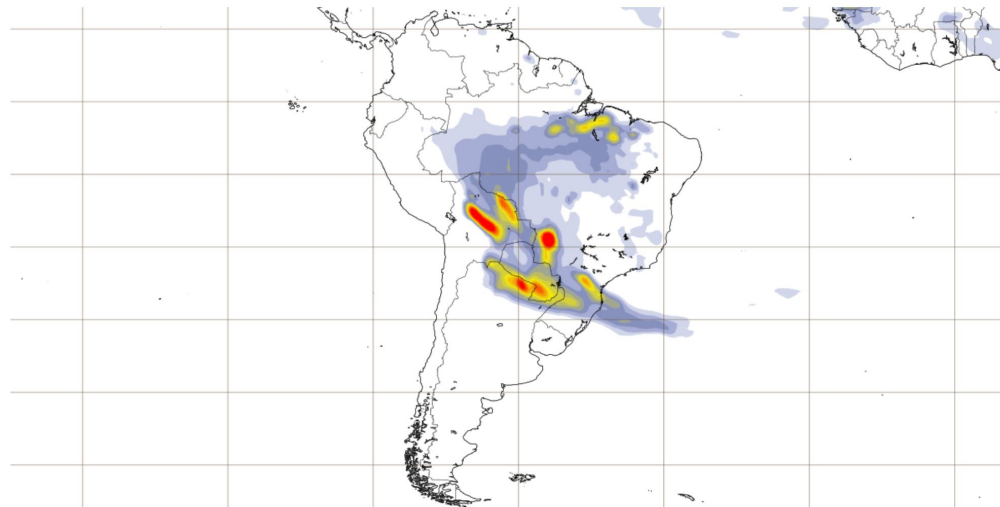


# CAMS América do Sul (+48h)



## Aerosol forecasts

Base time: Tue 14 Nov 2023 00 UTC Valid time: Thu 16 Nov 2023 00 UTC (+48h) Area : South America Aerosol type : Biomass-burning aerosol



Biomass burning aerosol optical depth at 550 nm (provided by CAMS, the Copernicus Atmosphere Monitoring Service) (default)



PROGRAMME OF THE EUROPEAN UNION



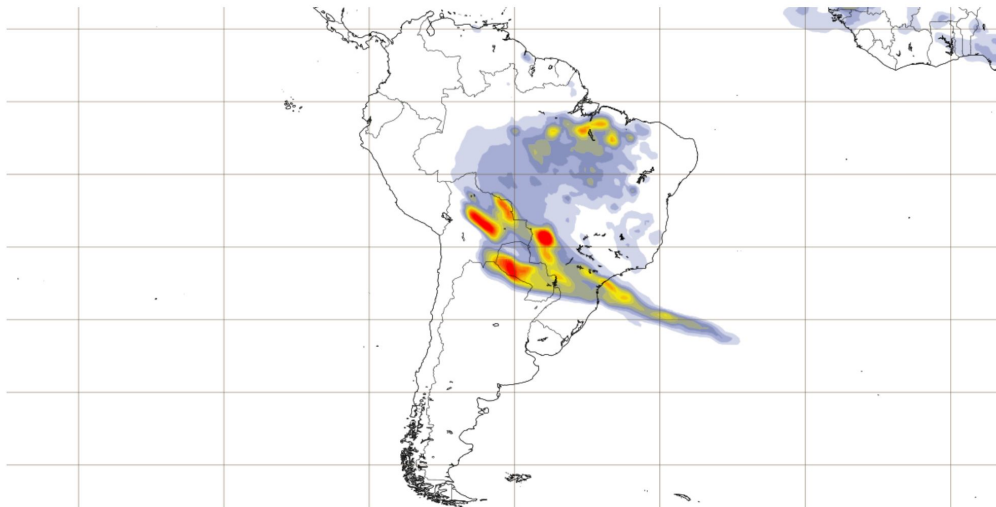
Link: [Charts | Copernicus](#)



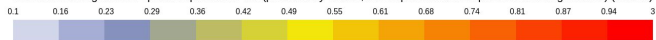
# CAMS América do Sul (+72h)

## Aerosol forecasts

Base time: Tue 14 Nov 2023 00 UTC Valid time: Fri 17 Nov 2023 00 UTC (+72h) Area : South America Aerosol type : Biomass-burning aerosol



Biomass burning aerosol optical depth at 550 nm (provided by CAMS, the Copernicus Atmosphere Monitoring Service) (default)



PROGRAMME OF  
THE EUROPEAN UNION



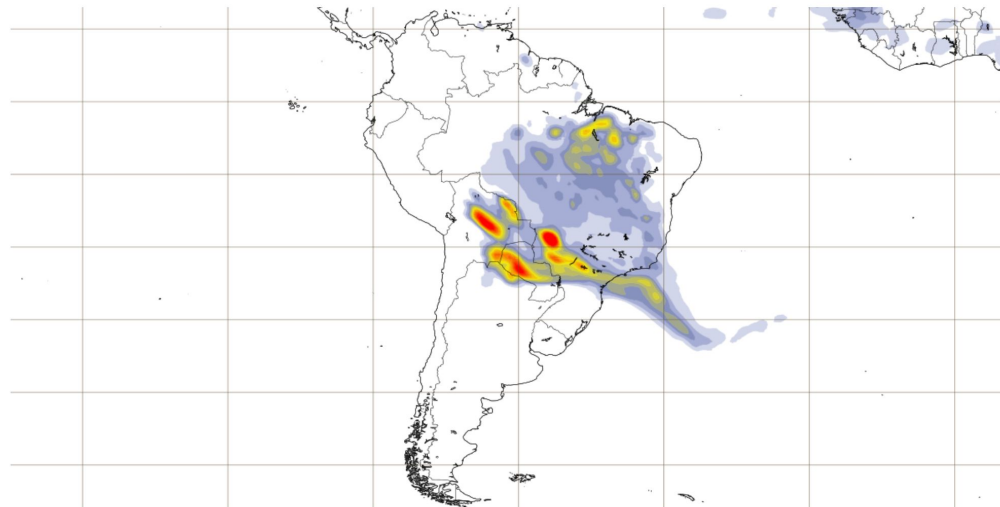
Link: [Charts | Copernicus](#)



# CAMS América do Sul (+120h)

## Aerosol forecasts

Base time: Tue 14 Nov 2023 00 UTC Valid time: Sun 19 Nov 2023 00 UTC (+120h) Area : South America Aerosol type : Biomass-burning aerosol



Biomass burning aerosol optical depth at 550 nm (provided by CAMS, the Copernicus Atmosphere Monitoring Service) (default)



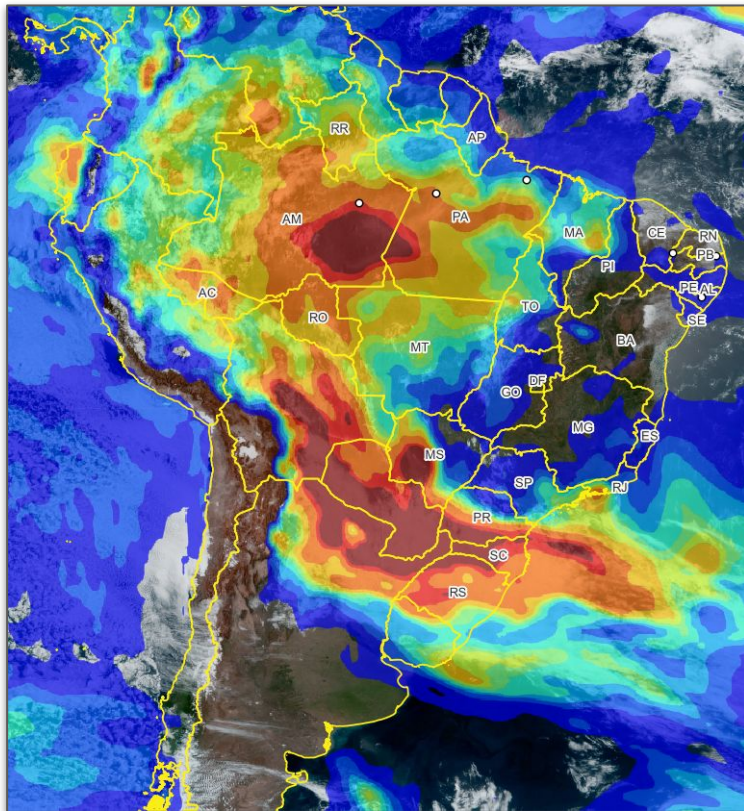
PROGRAMME OF THE EUROPEAN UNION



Link: [Charts | Copernicus](#)

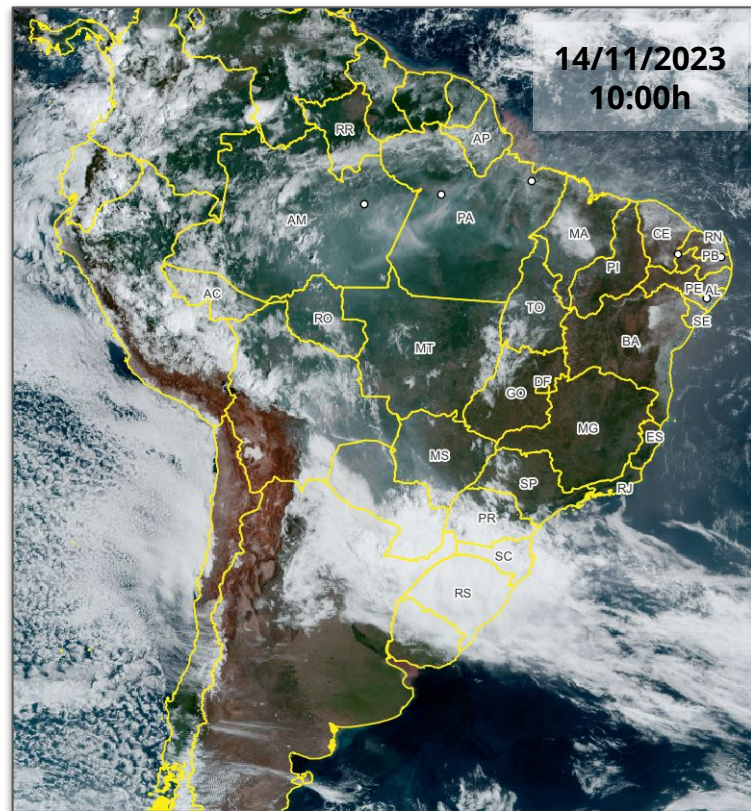


# Aerosol optical depth 550 nm e Imagem GOES-16 Geocolor



Aerosol optical depth at 550 nm +12h  
(provided by CAMS, the Copernicus Atmosphere Monitoring Service)

Fonte: camada wms  
<http://eccharts.ecmwf.int/wms/?token=public&request=GetCapabilities&version=1.3.0>



Geo Color (Best Available, ABI, GOES-East)

Fonte: camada wms  
<https://gibs.earthdata.nasa.gov/wms/epsq4326/best/wms.cgi>

