



# CIMAN

CENTRO INTEGRADO MULTIAGÊNCIAS DE  
COORDENAÇÃO OPERACIONAL NACIONAL

# Centro Integrado Multiagências de Coordenação Operacional Nacional • CIMAN 2023

Boletim Diário nº 57 • 13/11/2023



MINISTÉRIO DE  
PORTOS E  
AEROPORTOS

MINISTÉRIO DO  
DESENVOLVIMENTO  
AGRÁRIO E  
AGRICULTURA FAMILIAR

MINISTÉRIO DA  
INTEGRAÇÃO E DO  
DESENVOLVIMENTO  
REGIONAL

MINISTÉRIO DA  
CIÊNCIA, TECNOLOGIA  
E INOVAÇÃO

MINISTÉRIO DOS  
TRANSPORTES

MINISTÉRIO DA  
DEFESA

MINISTÉRIO DA  
JUSTIÇA E  
SEGURANÇA PÚBLICA

MINISTÉRIO DOS  
POVOS INDÍGENAS

MINISTÉRIO DO  
MEIO AMBIENTE E  
MUDANÇA DO CLIMA

GOVERNO FEDERAL  
**BRASIL**  
UNIÃO E RECONSTRUÇÃO

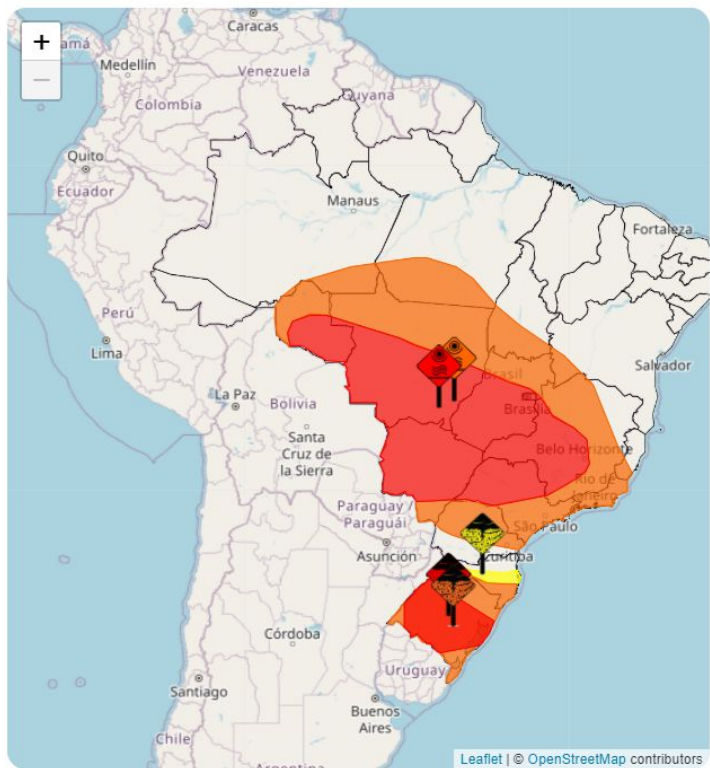


# 1. Briefing Meteorológico



# AVISO METEOROLÓGICO - ALERTA 13/11/2023

 Chuvas Intensas  Onda de Calor



Hoje [5]  Futuro [2]

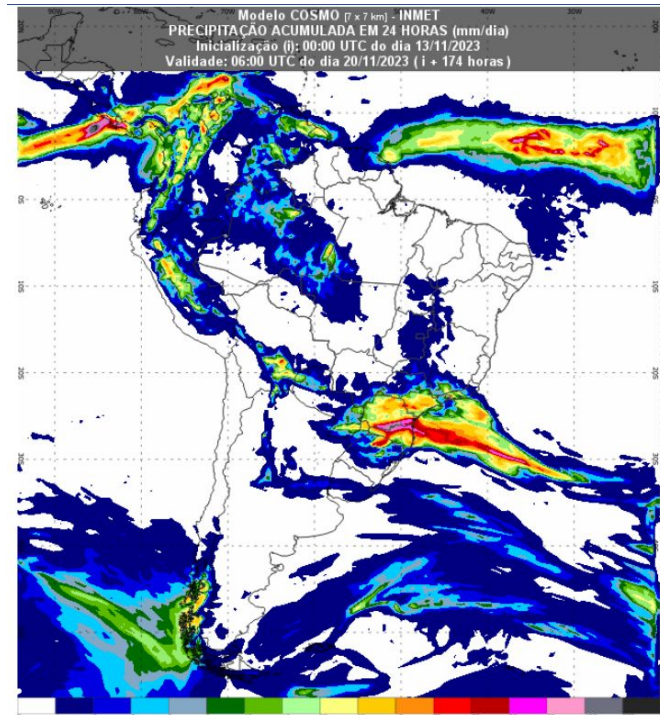
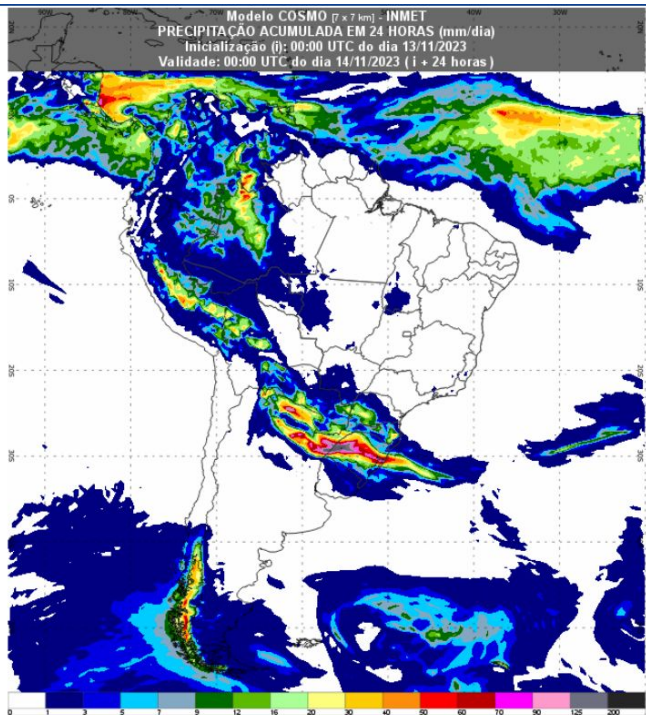
 AC	 AL	 AP
 AM 	 BA 	 CE
 DF 	 ES 	 GO 
 MA	 MT 	 MS 
 MG 	 PA 	 PB
 PR 	 PE	 PI
 RJ 	 RN	 RS 
 RO 	 RR	 SC 
 SP 	 SE	 TO 





# PREVISÃO DA PRECIPITAÇÃO ACUMULADA (13/11 A 17/11/2023)

A previsão de chuva acumulada entre os dias 13 de novembro a 20 de novembro, de acordo com os modelos numéricos do INMET.



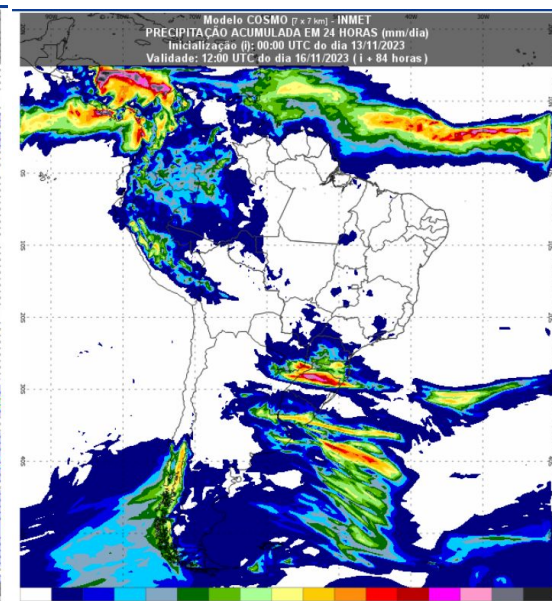
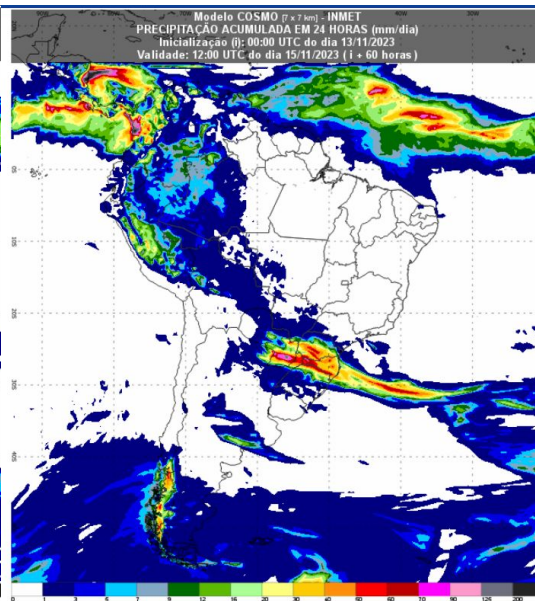
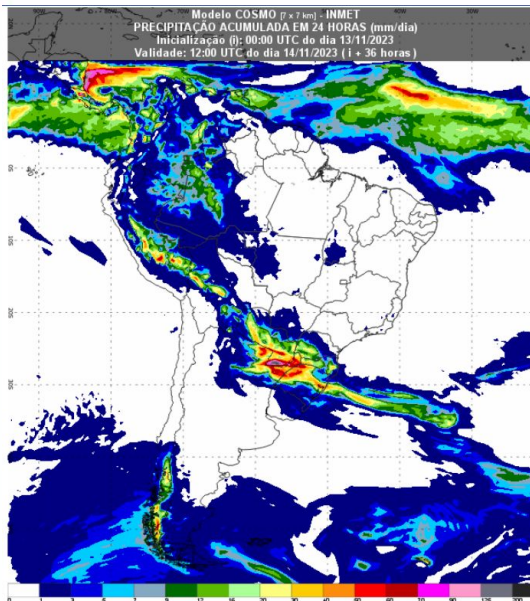


# PREVISÃO DA PRECIPITAÇÃO ACUMULADA

14/11/2023

15/11/2023

16/11/2023



Fonte: INMET



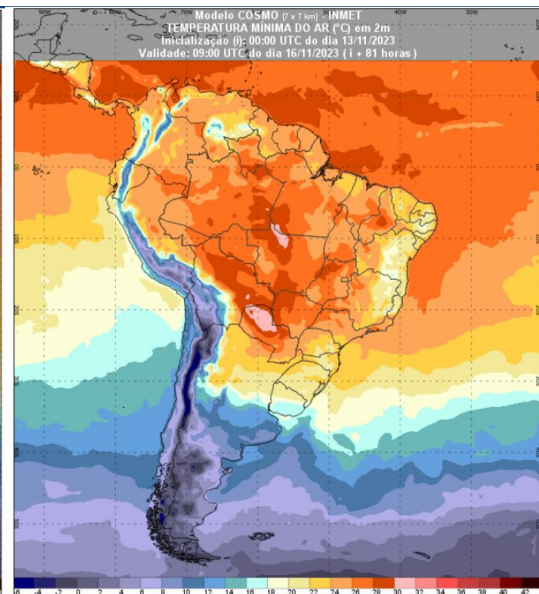
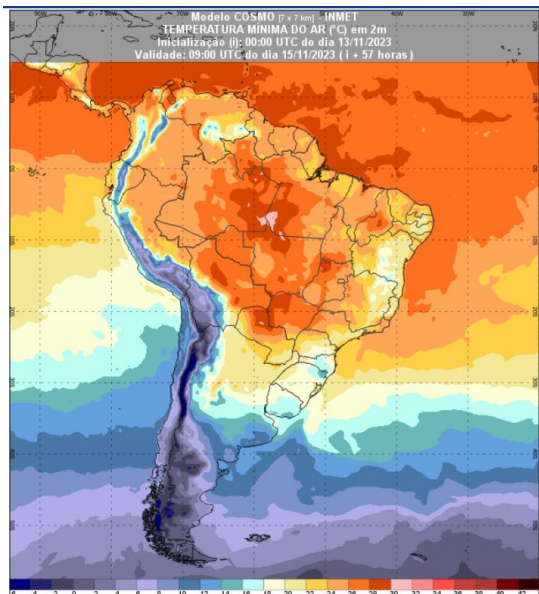
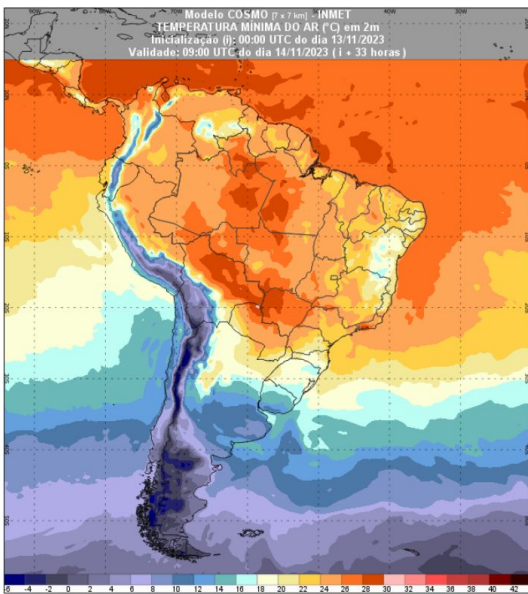


# PREVISÃO DAS TEMPERATURAS MÍNIMAS

14/11/2023

15/11/2023

16/11/2023



Fonte: INMET



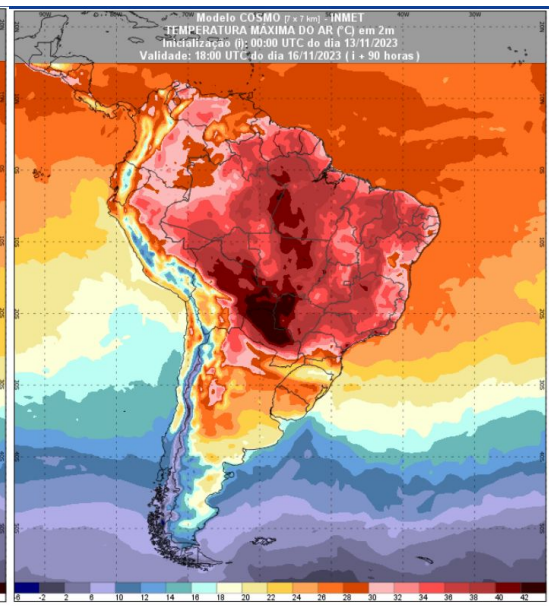
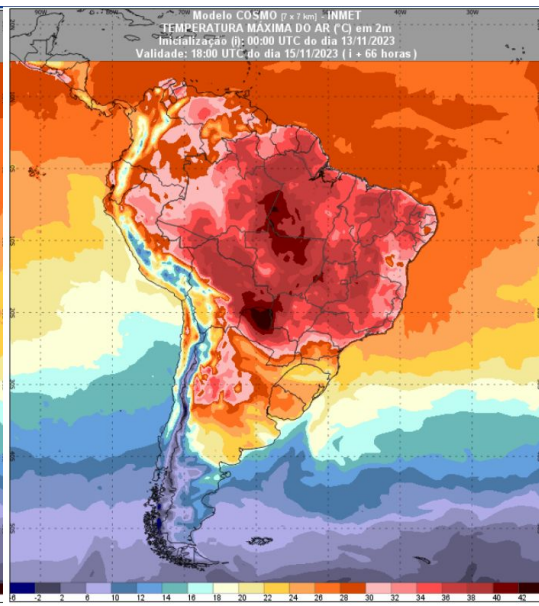
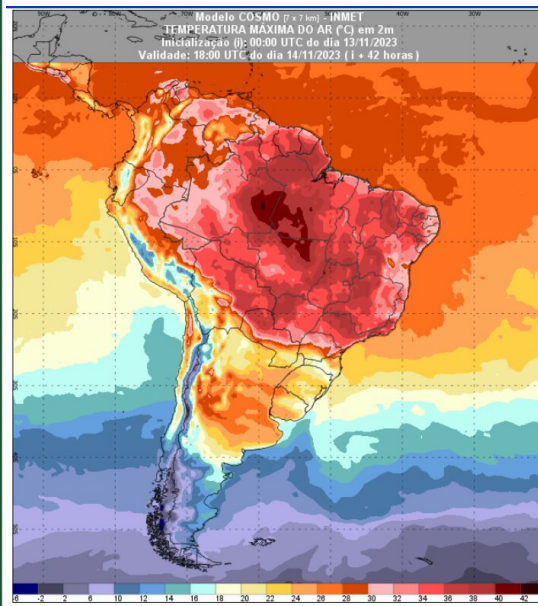


# PREVISÃO DAS TEMPERATURAS MÁXIMAS

14/11/2023

15/11/2023

16/11/2023

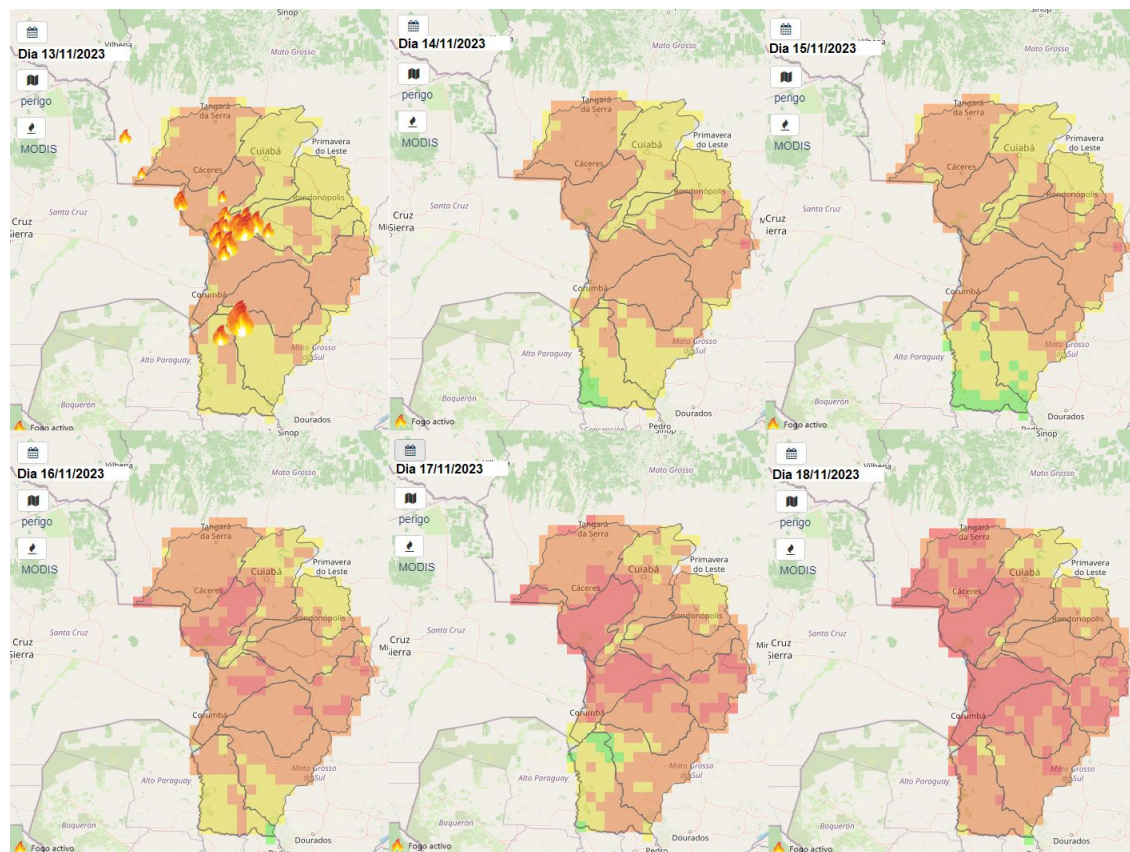


Fonte: INMET



# PREVISÃO PERIGO DE FOGO - BACIA DO ALTO PARAGUAI

Previsão do perigo de fogo dos dias 13/11/2023 a 18/11/2023.



LEGENDA:

- Baixo
- Moderado
- Alto
- Muito alto
- Extremo

Fonte: <https://alarmes.lasa.ufrj.br/>

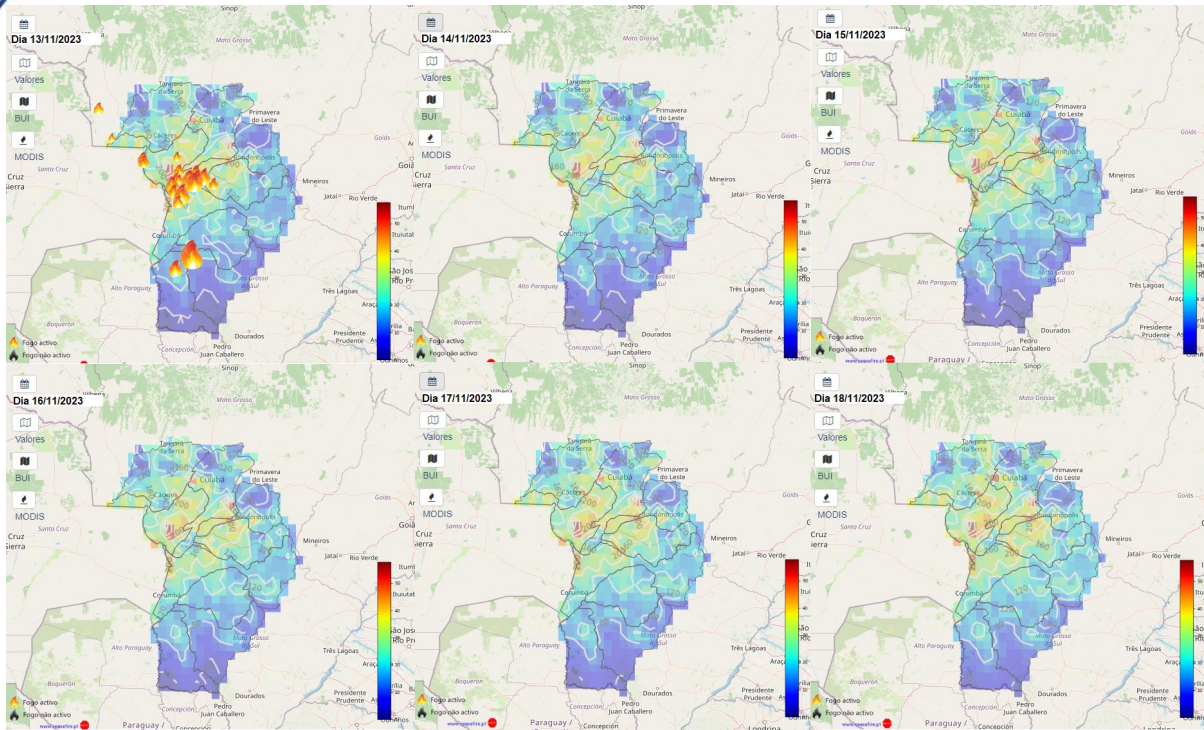






# PREVISÃO PERIGO DE FOGO - BACIA DO ALTO PARAGUAI

Previsão do BUI dos dias 13/11/2023 a 18/11/2023.



Bulid-Up Index (BUI)  
Índice de combustível disponível

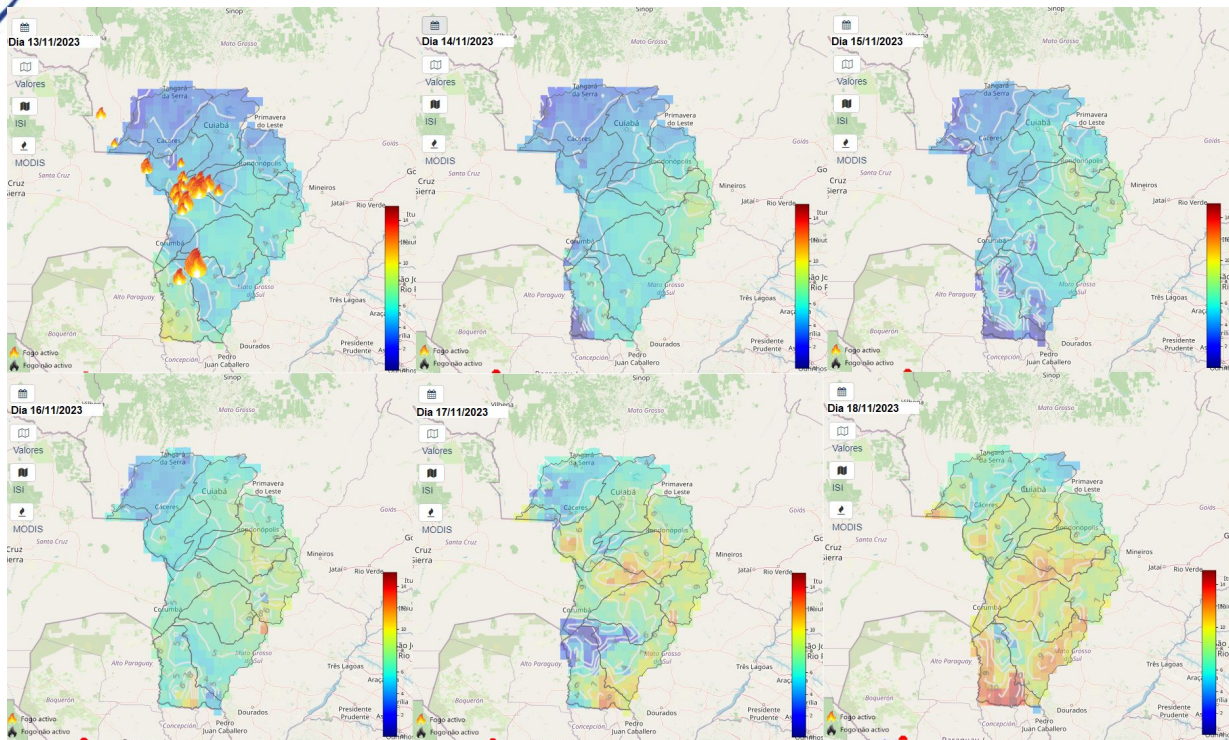
Indica o valor de combustível existente para a combustão e a forma como o fogo se desenvolverá após o início.

Calculado tendo em conta a precipitação, umidade relativa e temperatura.



# PREVISÃO PERIGO DE FOGO - BACIA DO ALTO PARAGUAI

Previsão do ISI dos dias 13/11/2023 a 18/11/2023.



Initial Spread Index (ISI)

Indica o valor da evolução inicial do fogo. Calculado tendo em conta o vento, temperatura e umidade relativa.

Fonte: <https://alarmes.lasa.ufrj.br/>





# PREVISÃO PERIGO DE FOGO - BACIA DO ALTO PARAGUAI

Perigo meteorológico de fogo em cada Terra Indígena:

TIs	13/11	14/11	15/11	16/11	17/11	18/11
TI BAÍA DOS GUATÓ - MT	Moderado	Moderado	Moderado	Alto	Alto	Alto
TI BURITI - MS	Alto	Moderado	Alto	Alto	Alto	Alto
TI CACHOEIRINHA - MS	Moderado	Moderado	Moderado	Alto	Alto	Alto
TI ESTIVADINHO - MT	Moderado	Alto	Alto	Alto	Alto	Muito Alto
TI FIGUEIRAS - MT	Alto	Alto	Alto	Alto	Alto	Alto
TI GUATÓ - MS	Alto	Alto	Alto	Alto	Muito Alto	Muito Alto
TI JARUDORE - MT	Moderado	Moderado	Moderado	Moderado	Moderado	Moderado
TI KADIWÉU - MS	Alto	Moderado	Moderado	Alto	Moderado	Alto
TI LALIMA - MS	Moderado	Moderado	Moderado	Moderado	Alto	Alto
TI LIMÃO VERDE - MS	Alto	Alto	Alto	Alto	Alto	Alto
TI NIOAQUE - MS	Moderado	Moderado	Moderado	Moderado	Alto	Alto
TI NOSSA SENHORA DE FÁTIMA - MS	Moderado	Moderado	Moderado	Alto	Alto	Alto
TI PERIGARA - MT	Moderado	Moderado	Moderado	Alto	Alto	Alto
TI PILAD REBUÁ - MS	Moderado	Moderado	Moderado	Alto	Alto	Alto
TI PIRAKUA - MS	Moderado	Moderado	Baixo	Baixo	Moderado	Moderado
TI RIO FORMOSO - MT	Alto	Alto	Alto	Alto	Muito Alto	Muito Alto
TI TADARIMANA - MT	Moderado	Moderado	Moderado	Moderado	Moderado	Moderado
TI TAUNAY/IPEGUE - MS	Moderado	Moderado	Moderado	Alto	Alto	Alto
TI TEREZA CRISTINA - MT	Moderado	Alto	Alto	Alto	Alto	Alto
TI UMUTINA - MT	Alto	Alto	Alto	Alto	Alto	Alto
TI ÑANDE RU MARANGATU - MS	Moderado	Moderado	Baixo	Baixo	Moderado	Baixo



# PREVISÃO PERIGO DE FOGO - BACIA DO ALTO PARAGUAI

Perigo meteorológico de fogo em cada Unidade de Conservação:

UCs

	13/11	14/11	15/11	16/11	17/11	18/11
APA BAÍA NEGRA - MS	Moderado	Alto	Alto	Alto	Alto	Muito Alto
APA DA CHAPADA DOS GUIMARÃES - MT	Moderado	Moderado	Moderado	Moderado	Alto	Moderado
APA DA SERRA DAS ARARAS - MT	Alto	Alto	Alto	Alto	Muito Alto	Muito Alto
APA DAS CABECEIRAS DO RIO CUIABÁ - MT	Moderado	Moderado	Moderado	Moderado	Moderado	Moderado
APA ESTRADA PARQUE DE PIRAPUTANGA - MS	Alto	Alto	Alto	Alto	Alto	Muito Alto
APA MUNICIPAL DO ARICÁ-ÇU - MT	Moderado	Moderado	Moderado	Alto	Alto	Alto
APA NASCENTES DO RIO PARAGUAI - MT	Alto	Moderado	Alto	Alto	Alto	Alto
APA RIO CÊNICO ROTAS MONÇOIRAS - MS	Alto	Alto	Alto	Muito Alto	Muito Alto	Muito Alto
EE DA SERRA DAS ARARAS - MT	Alto	Alto	Alto	Alto	Muito Alto	Muito Alto
EE DE TAIAMÃ - MT	Alto	Alto	Alto	Muito Alto	Muito Alto	Muito Alto
MONA DA GRUTA DO LAGO AZUL - MS	Moderado	Moderado	Moderado	Alto	Alto	Alto
MONA DO RIO FORMOSO - MS	Moderado	Moderado	Moderado	Alto	Alto	Alto
MONA MORRO DE SANTO ANTÔNIO - MT	Moderado	Moderado	Moderado	Alto	Alto	Alto
MONA MUNICIPAL SERRA DO BOM JARDIM - MS	Alto	Alto	Alto	Alto	Muito Alto	Muito Alto
PARNA DA CHAPADA DOS GUIMARÃES - MT	Moderado	Moderado	Moderado	Moderado	Alto	Alto
PARNA DA SERRA DA BODOQUENA - MS	Moderado	Moderado	Moderado	Alto	Alto	Alto
PARNA DO PANTANAL MATOGOSSENSE - MT	Alto	Alto	Alto	Alto	Muito Alto	Muito Alto
PE DAS NASCENTES DO RIO TAQUARI - MS	Alto	Muito Alto	Muito Alto	Muito Alto	Muito Alto	Muito Alto
PE DE ÁGUAS QUENTES - MT	Moderado	Moderado	Alto	Alto	Alto	Alto
PE DO GUIRÃ - MT	Alto	Alto	Alto	Muito Alto	Muito Alto	Muito Alto
PE DO PANTANAL DO RIO NEGRO - MS	Alto	Alto	Alto	Alto	Alto	Muito Alto
PE DOM OSÓRIO STOFFEL - MT	Moderado	Alto	Alto	Alto	Alto	Alto
PE ENCONTRO DAS ÁGUAS - MT	Moderado	Moderado	Moderado	Alto	Alto	Alto
PE MASSAIRO OKAMURA - MT	Moderado	Moderado	Moderado	Alto	Alto	Alto
PE MÃE BONIFÁCIA - MT	Moderado	Moderado	Moderado	Alto	Alto	Alto
PE ZÉ BOLO FLÔ - MT	Moderado	Moderado	Moderado	Alto	Alto	Alto
PE ÁGUAS DO CUIABÁ - MT	Moderado	Moderado	Moderado	Moderado	Moderado	Moderado
PNM DE PIRAPUTANGAS - MS	Alto	Alto	Alto	Alto	Muito Alto	Muito Alto
PNM TEMPLO DOS PILARES - MS	Alto	Alto	Alto	Alto	Alto	Muito Alto

	13/11	14/11	15/11	16/11	17/11	18/11
RPPN ALEGRIA - MS	Alto	Alto	Alto	Alto	Alto	Muito Alto
RPPN ACURIZAL - MS	Alto	Alto	Alto	Alto	Muito Alto	Muito Alto
RPPN BURACO DAS ARARAS - MS	Moderado	Moderado	Moderado	Moderado	Alto	Alto
RPPN CABECEIRA DA LAGOA - MS	Alto	Alto	Alto	Alto	Alto	Muito Alto
RPPN CABECEIRA DO PRATA - MS	Moderado	Moderado	Moderado	Moderado	Alto	Alto
RPPN CACHOIRAS DO SÃO BENTO - MS	Alto	Alto	Alto	Muito Alto	Muito Alto	Muito Alto
RPPN CARA DA ONÇA - MS	Moderado	Moderado	Moderado	Alto	Alto	Alto
RPPN DOROCHÊ - MT	Alto	Alto	Alto	Muito Alto	Muito Alto	Muito Alto
RPPN DUAS PEDRAS - MS	Moderado	Moderado	Alto	Alto	Alto	Alto
RPPN ESTÂNCIA CAIMAN - MS	Moderado	Moderado	Alto	Alto	Moderado	Alto
RPPN ESTÂNCIA MIMOSA - MS	Moderado	Moderado	Moderado	Alto	Alto	Alto
RPPN FAZENDA LAGEADO - MS	Alto	Alto	Alto	Alto	Alto	Muito Alto
RPPN FAZENDA LAGOA - MS	Alto	Alto	Alto	Alto	Muito Alto	Muito Alto
RPPN FAZENDA NHUMIRIM - MS	Alto	Alto	Alto	Alto	Alto	Alto
RPPN FAZENDA RIO NEGRO - MS	Alto	Alto	Alto	Alto	Alto	Alto
RPPN FAZENDA SANTA SOFIA - MS	Alto	Alto	Alto	Alto	Alto	Muito Alto
RPPN FAZENDA SÃO GERALDO - MS	Moderado	Moderado	Moderado	Alto	Alto	Muito Alto
RPPN FAZENDA SÃO PEDRO DA BARRA - MS	Moderado	Moderado	Baixo	Moderado	Moderado	Alto
RPPN Fazenda Margarida - MS	Moderado	Moderado	Moderado	Alto	Alto	Alto
RPPN Hotel Mirante - MT	Moderado	Moderado	Moderado	Moderado	Alto	Moderado
RPPN JUBRAN - MT	Alto	Alto	Alto	Muito Alto	Muito Alto	Muito Alto
RPPN PENHA - MS	Alto	Alto	Alto	Alto	Muito Alto	Muito Alto
RPPN PIONEIRA DO RIO PIQUIRI - MS	Moderado	Alto	Alto	Alto	Alto	Alto
RPPN POLEIRO GRANDE - MS	Moderado	Alto	Alto	Alto	Alto	Alto
RPPN PORTAL DO PANTANAL I - MS	Moderado	Moderado	Moderado	Alto	Moderado	Alto
RPPN RANCHO TUCANO - MS	Moderado	Moderado	Moderado	Alto	Alto	Alto
RPPN RESERVA ECOLÓGICA VALE DO BUGIO - MS	Moderado	Alto	Alto	Alto	Alto	Alto
RPPN RESERVA NATURAL ENGENHEIRO ELIEZER BATISTA - MS	Alto	Alto	Alto	Alto	Muito Alto	Muito Alto
RPPN RUMO AO OESTE - MS	Alto	Alto	Alto	Alto	Muito Alto	Muito Alto
RPPN SANTA CECÍLIA II - MS	Alto	Alto	Alto	Muito Alto	Muito Alto	Muito Alto
RPPN SESC PANTANAL - MT	Moderado	Moderado	Moderado	Alto	Alto	Alto
RPPN XODÓ DO VÔ RUY - MS	Moderado	Moderado	Baixo	Moderado	Alto	Alto

Fonte: <https://alarmes.lasa.ufrj.br/>



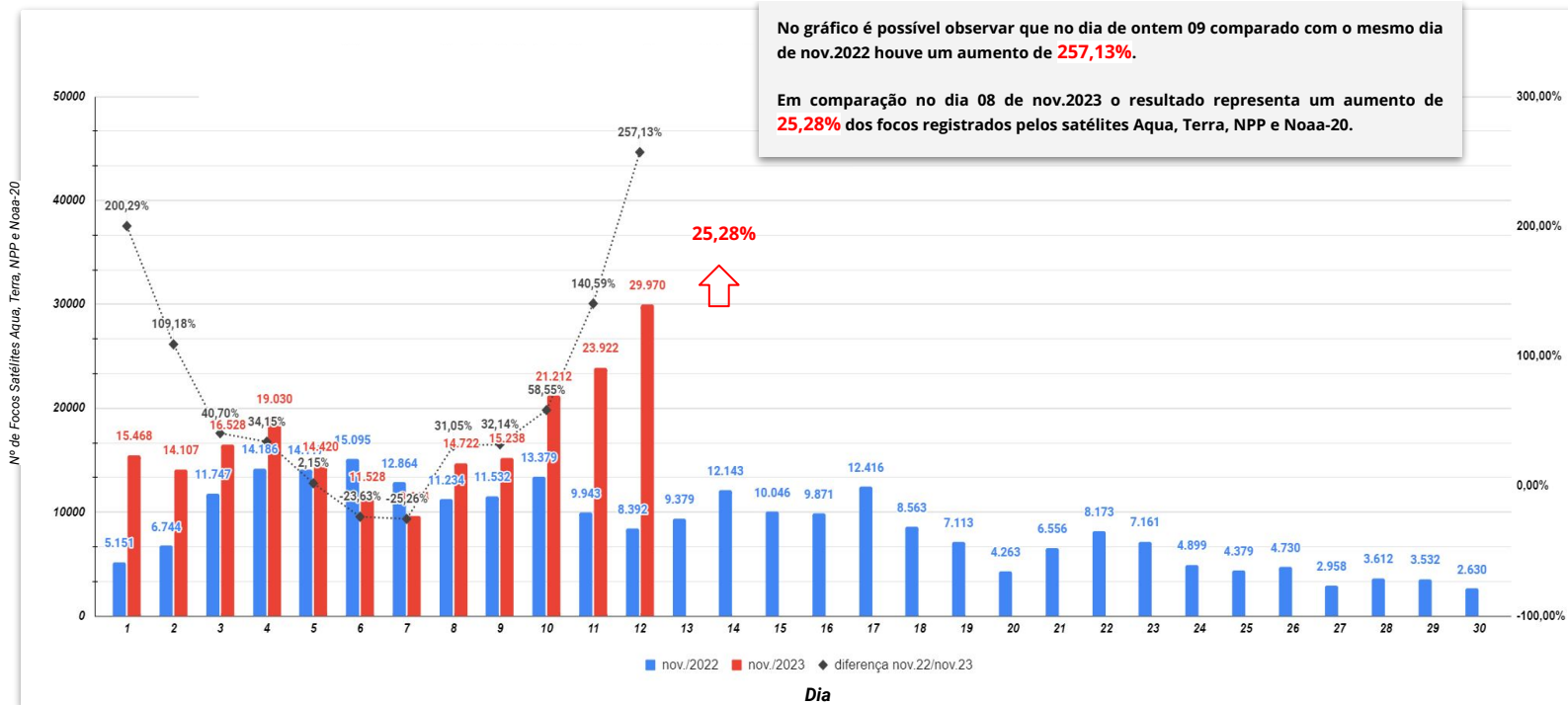
### 3. CONDIÇÕES REGISTRADAS DE FOGO ATIVO NA VEGETAÇÃO



# COMPORTAMENTO TEMPORAL DOS FOCOS DE FOGO ATIVO - BRASIL

Quantidades totais de focos no Brasil comparada dia a dia no mês de Novembro de 2022 e 2023.

Comparação do total de focos ativos detectados dia a dia pelos satélite Aqua, Terra, NPP e Noaa-20



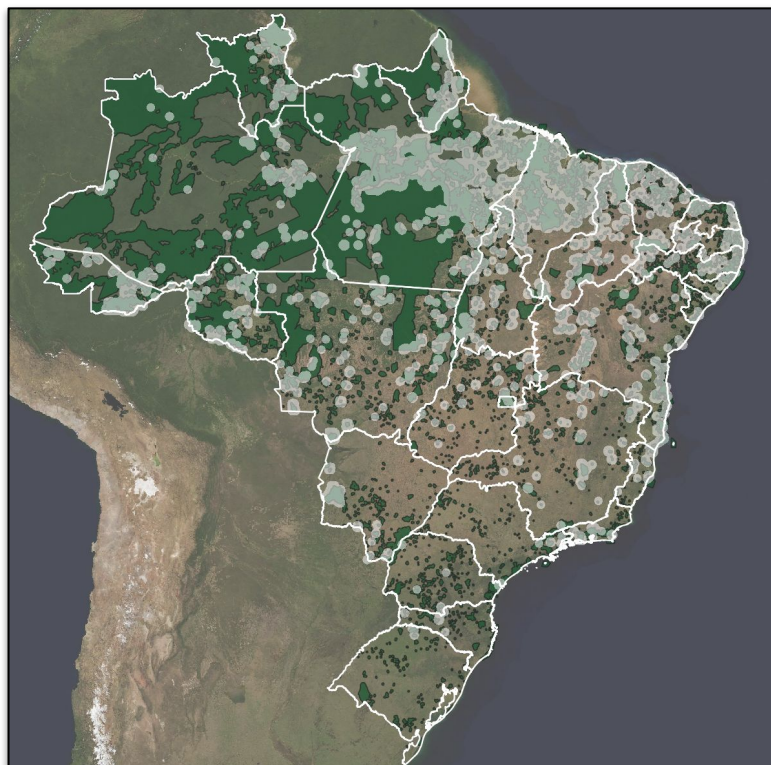
Fonte: Compilado a partir dos dados disponíveis em [http://terrabrasilis.dpi.inpe.br/queimadas/situacao-atual/estatisticas/estatisticas\\_paises/](http://terrabrasilis.dpi.inpe.br/queimadas/situacao-atual/estatisticas/estatisticas_paises/)





# SITUAÇÃO ATUAL DOS FOCOS ATIVOS - BRASIL

Situação Atual: Período 12/11/2023 - Satélites Aqua, Terra, Noaa-20 e NPP



**\*Áreas Federais**

**Unidades de Conservação**

**Terra Indígena**

**Assentamentos Federais**

Densidade de focos de calor no período de 12/11/2023 (Dentro de \*áreas Federais)

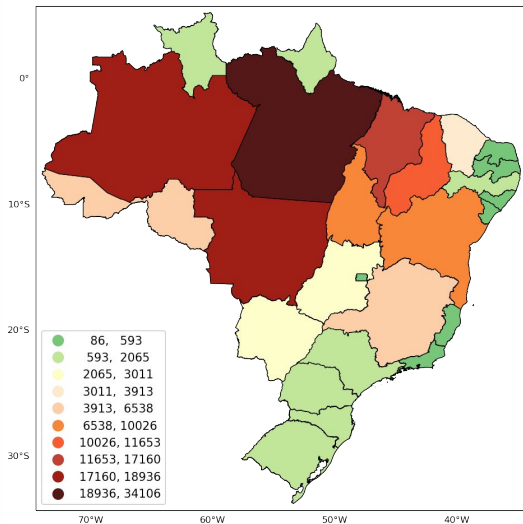




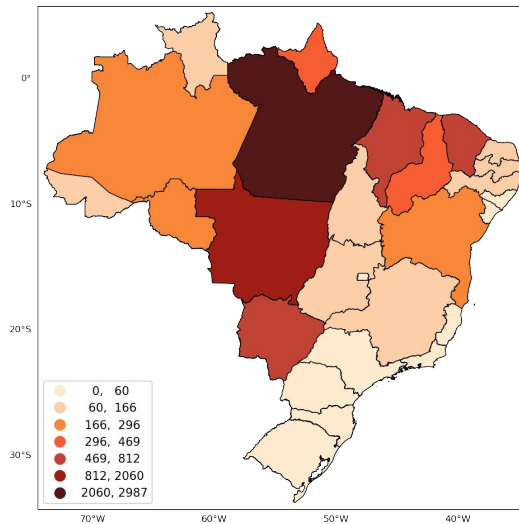
# SITUAÇÃO ATUAL DOS ESTADOS DO BRASIL

Número de focos detectados pelo satélite de referência entre 01/01 a 12/11 de 2023.

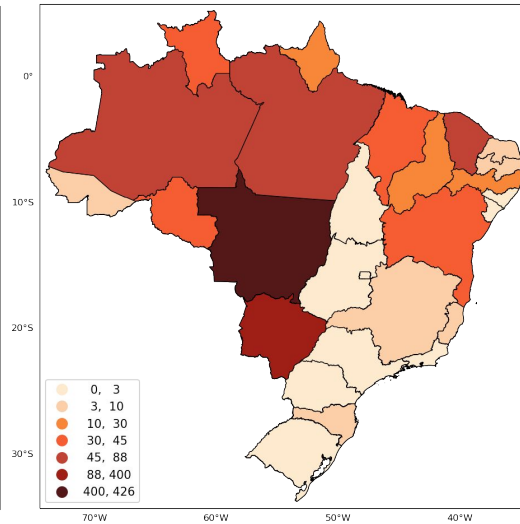
Anual



Mensal



48 horas



Fonte: Compilado a partir dos dados disponíveis em [http://terrabilis.dpi.inpe.br/queimadas/situacao-atual/estatisticas/estatisticas\\_paises/](http://terrabilis.dpi.inpe.br/queimadas/situacao-atual/estatisticas/estatisticas_paises/)



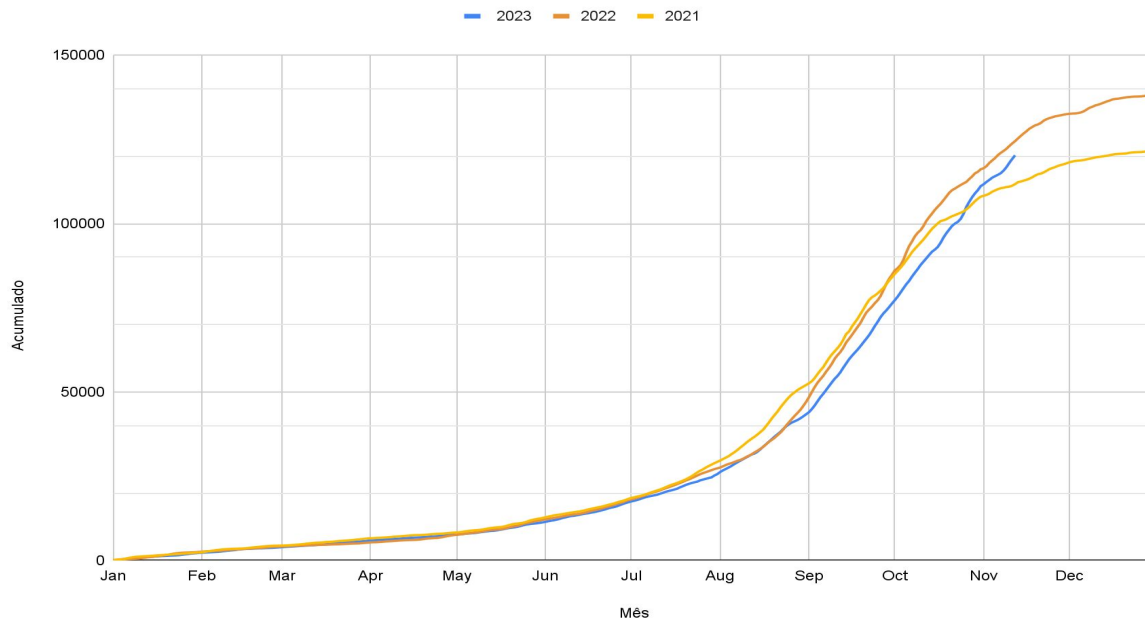
A green-tinted photograph of a satellite dish antenna. In the foreground, the silhouette of a person is visible, holding a horizontal pole. The background shows the large, curved surface of the satellite dish and its supporting structure against a sky with clouds.

## 4. Situação nas Áreas de Interesse



# EVENTOS DE FOGO EM ÁREAS DE INTERESSE - Cenário Brasil

Figura 01 Número de eventos de fogo acumulado no Brasil.



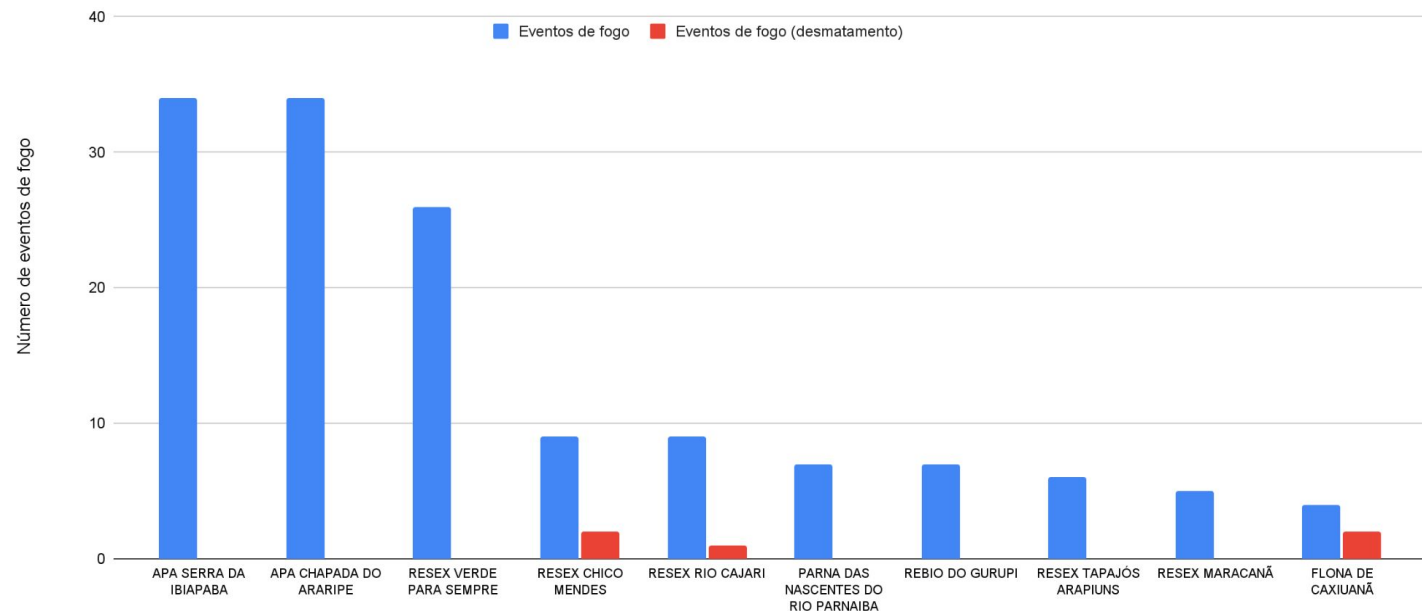
**3508 novos eventos nas últimas 72 horas (10, 11 e 12 de novembro)**

Fonte: [https://panorama.sipam.gov.br/painel-do-fogo/painel\\_indicadores.html](https://panorama.sipam.gov.br/painel-do-fogo/painel_indicadores.html)



# EVENTOS DE FOGO EM ÁREAS DE INTERESSE - UNIDADES DE CONSERVAÇÃO

Figura 02 Número de eventos de fogo em Unidades de Conservação no período de 06 a 12 de novembro de 2023

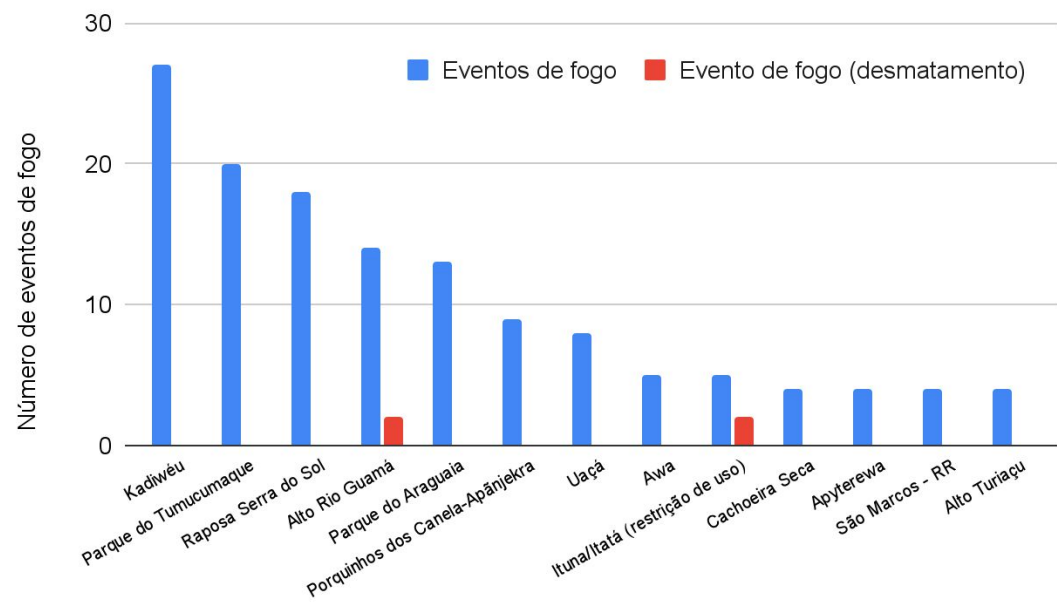


Fonte: [https://panorama.sipam.gov.br/painel-do-fogo/painel\\_indicadores.html](https://panorama.sipam.gov.br/painel-do-fogo/painel_indicadores.html)



# EVENTOS DE FOGO EM ÁREAS DE INTERESSE - TERRAS INDÍGENAS

Figura 03 Número de eventos de fogo em Terras Indígenas no período de 06 a 12 de novembro de 2023



Eventos de fogo vinculado ao desmatamento em TI

Ituna/Itatá (restrição de uso)	2
Alto Rio Guamá	2
Arara da Volta Grande do Xingu	1
Igarapé Lage	1
Koatinemo	1
Guajanaíra	1
Arara	1

Fonte: [https://panorama.sipam.gov.br/painel-do-fogo/painel\\_indicadores.html](https://panorama.sipam.gov.br/painel-do-fogo/painel_indicadores.html)

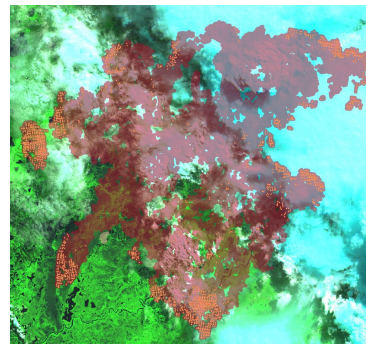


# EVENTOS DE FOGO COM MAIOR SEVERIDADE PARA ACIONAMENTO

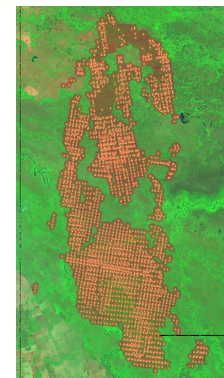
Severidade	ID	Área de Influência (ha)	UF	Duração (Dias)
83.49	3891026	205259	MT/MS	22
73.64	3957112	42685	MS	9
66.05	3951885	12269	MS	10
65.92	3757146	89815	MT/MS	43
65.90	3859633	51060	MT/MS	27
64.49	3945194	16877	MT	12
63.64	3928385	17768	AP	16
61.63	3858556	32454	MT	27
55.33	3691942	32970	MT	52
53.11	3958694	9715	MS	8

fonte: <https://panorama.sipam.gov.br/painel-do-fogo/#>

Metodologia para cálculo do indicador de severidade para acionamento: [de Faria et al. \(2022\)](#)



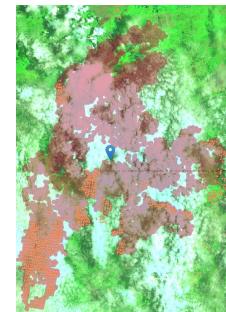
Id: 3891026  
(1°) PARNA do Pantanal Matogrossense



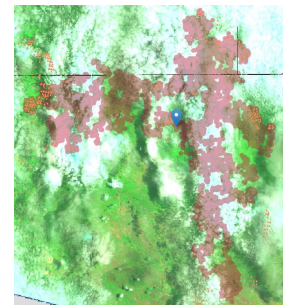
Id: 3957112  
(2°) PES do Rio Negro



Id: 3951885  
(3°) TI Kadiwéu



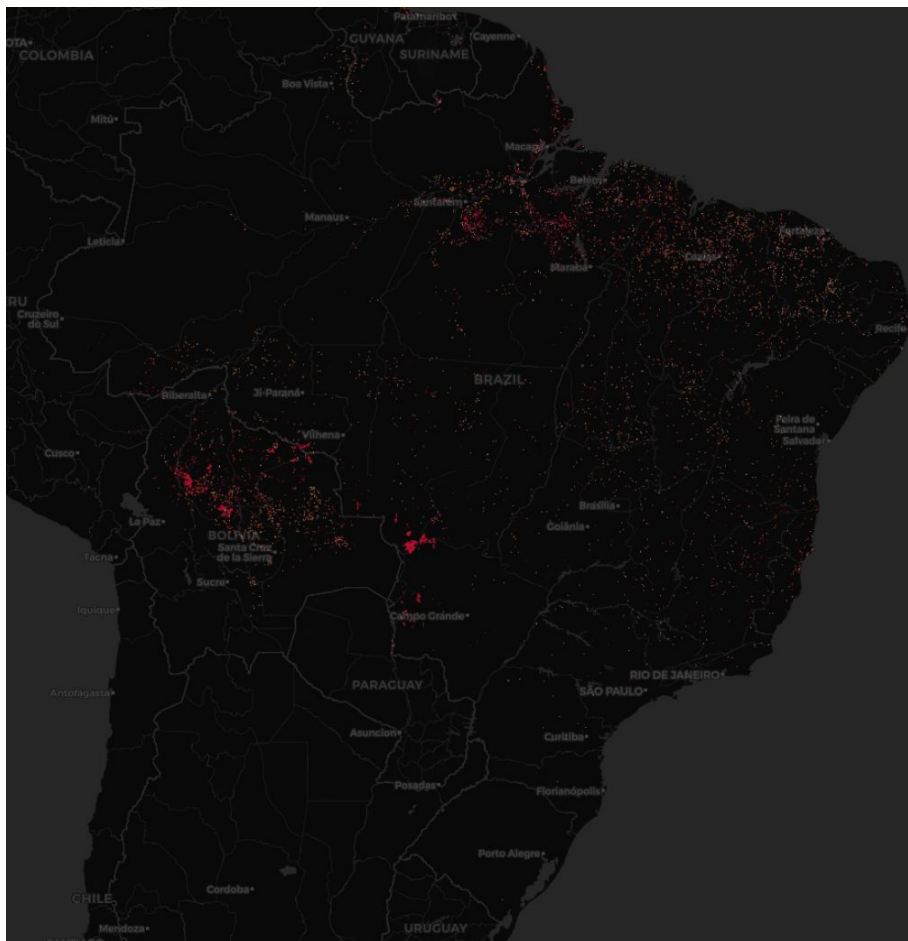
Id: 3757146  
(4°) TI Baía dos Gatós e PES Encontro das Águas



id: 3859633  
(5°) RPPN Poleiro Grande



# Cenário atual do Brasil





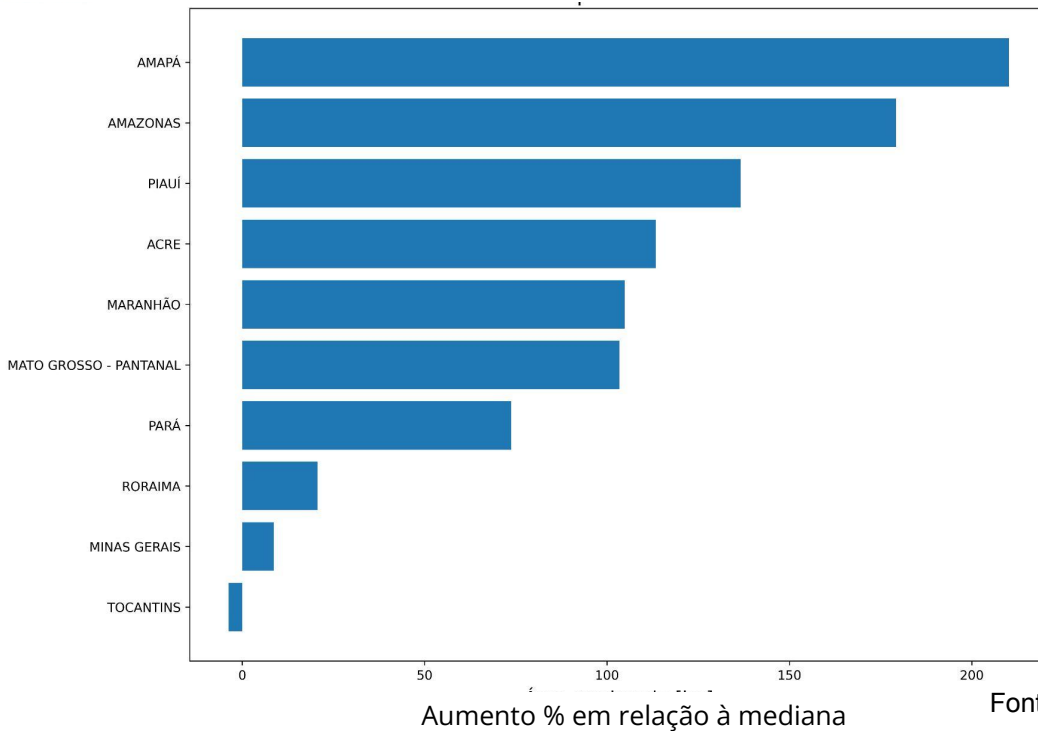
# ÁREA QUEIMADA NAS ÁREAS DE INTERESSE - ESTADOS, MUNICÍPIOS, UCs e TIs

Figura 04

TOP 10 UFs com maior aumento % de área queimada de 01/01/2023 até 12/11/2023 em relação à “mediana” histórica [2012-2022] (Amazônia, Cerrado e Pantanal)



TOP 10 UFs aumento da área queimada % até o dia 12-11-2023



\*Só mapeia áreas > 25ha

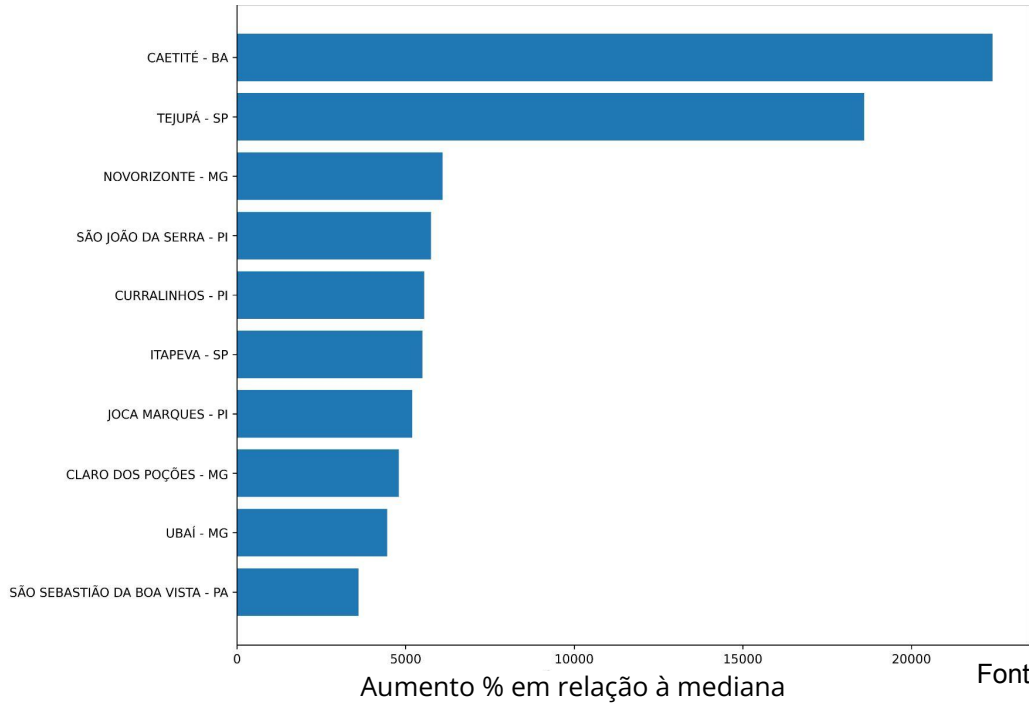


# ÁREA QUEIMADA NAS ÁREAS DE INTERESSE - ESTADOS, MUNICÍPIOS, UCs e TIs

**Figura 05** TOP 10 MNs com maior aumento % de área queimada de 01/01/2023 até 12/11/2023 em relação à “mediana” histórica [2012-2022] (Amazônia, Cerrado e Pantanal)



TOP 10 MNs aumento da área queimada % até o dia 12-11-2023



\*Só mapeia áreas > 25ha

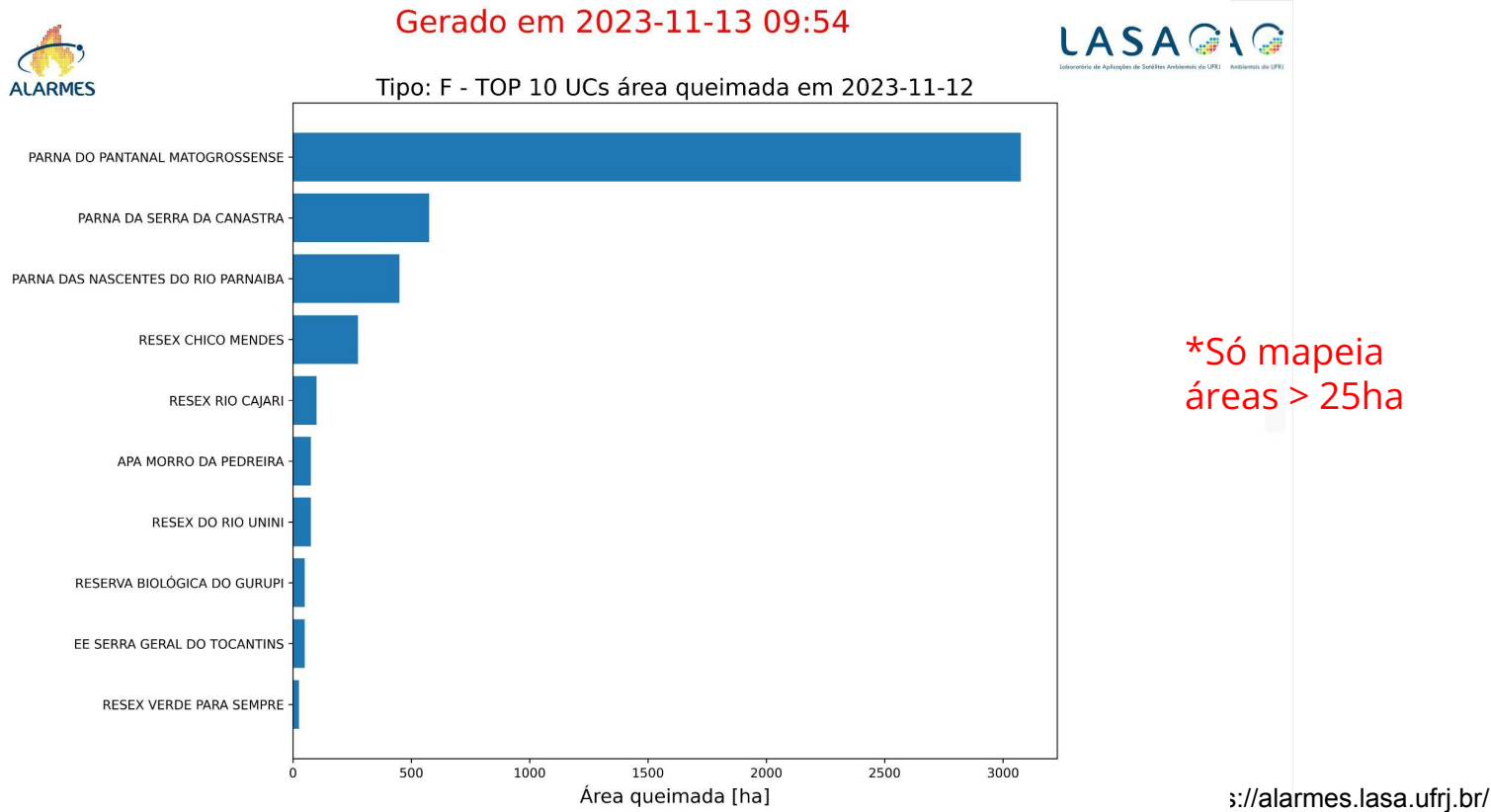
Fonte: <https://alarmes.lasa.ufrrj.br/>





# ÁREA QUEIMADA NAS ÁREAS DE INTERESSE - ESTADOS, MUNICÍPIOS, UCs e TIs

Figura 06 TOP 10 UCs Federais com mais área queimada em 12/11/2023. (Amazônia, Cerrado e Pantanal)





# ÁREA QUEIMADA NAS ÁREAS DE INTERESSE - ESTADOS, MUNICÍPIOS, UCs e TIs

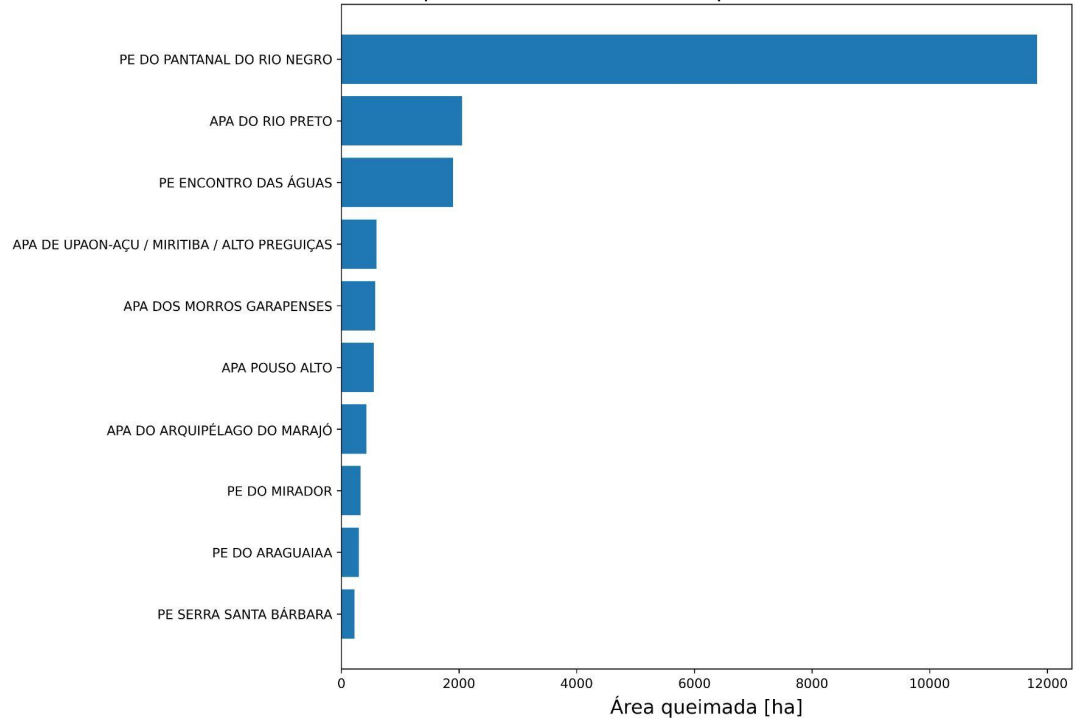
Figura 07 TOP 10 UCs Estaduais com mais área queimada em 12/11/2023. (Amazônia, Cerrado e Pantanal)



Gerado em 2023-11-13 09:54



Tipo: E - TOP 10 UCs área queimada em 2023-11-12



\*Só mapeia áreas > 25ha



# ÁREA QUEIMADA NAS ÁREAS DE INTERESSE - ESTADOS, MUNICÍPIOS, UCs e TIs

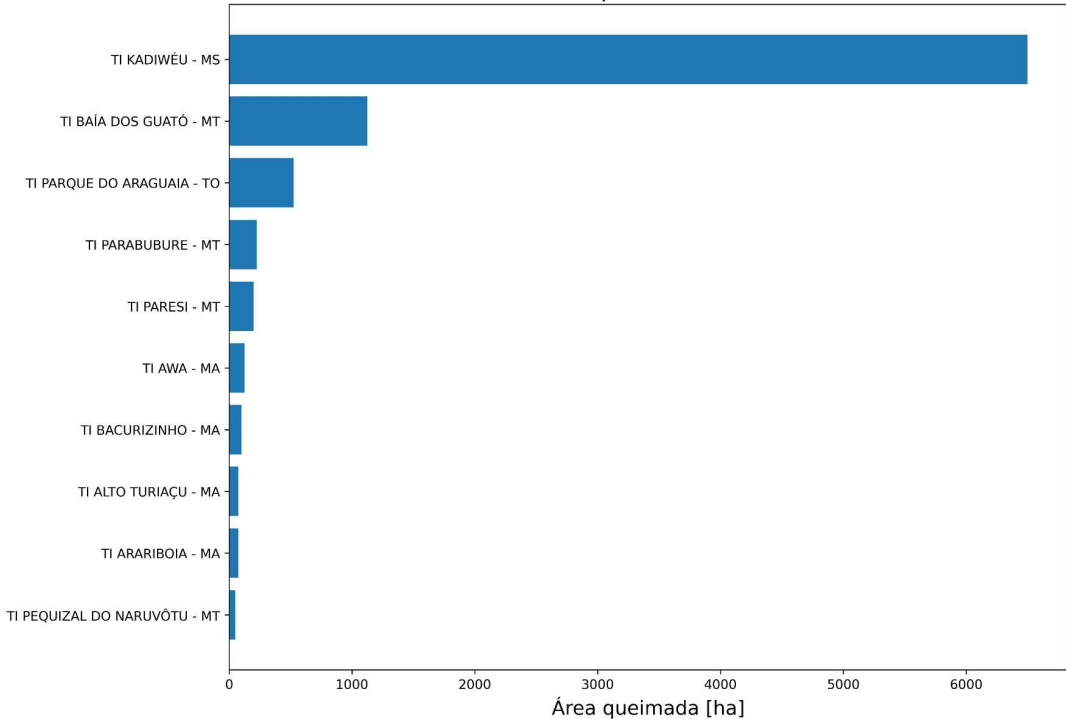
Figura 08 TOP 10 TI com mais área queimada em 12/11/2023. (Amazônia, Cerrado e Pantanal)



Gerado em 2023-11-13 09:54



TOP 10 TIs área queimada em 2023-11-12

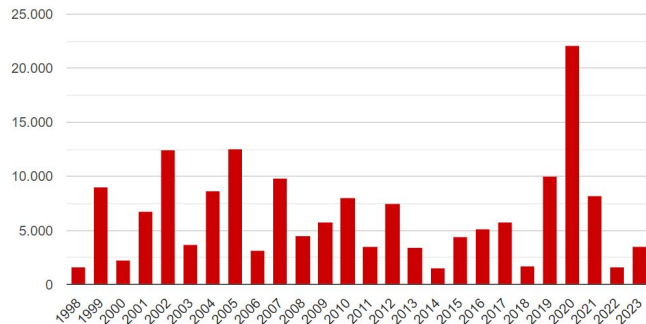


\*Só mapeia áreas > 25ha

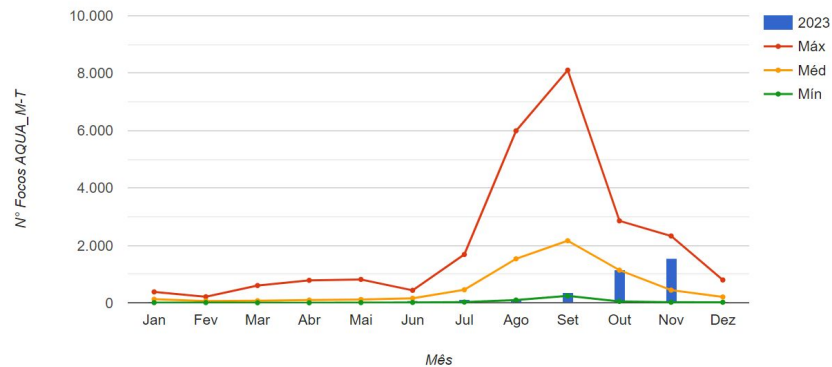


# Pantanal

Série histórica do bioma: **Pantanal**



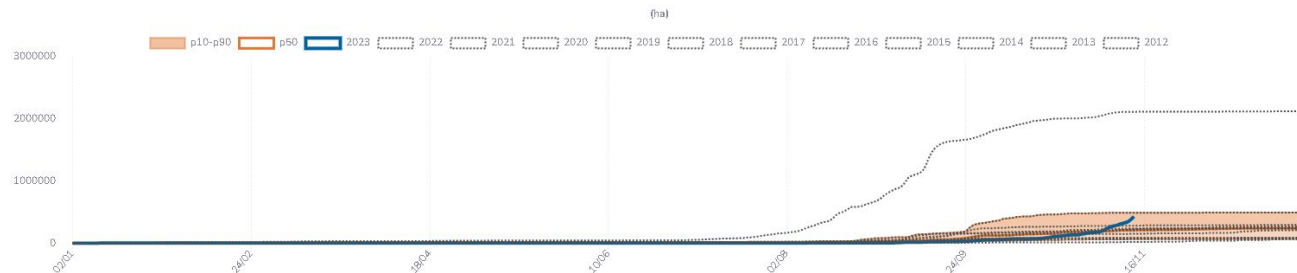
Comparativo mensal do bioma: **Pantanal**



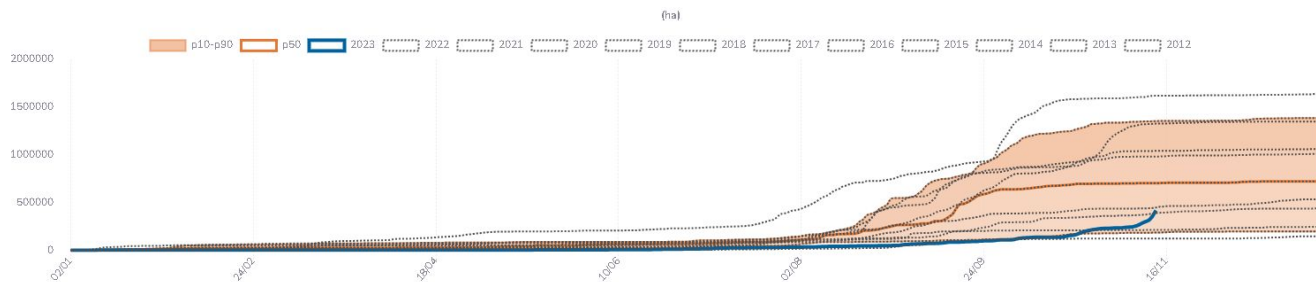


CIMAN

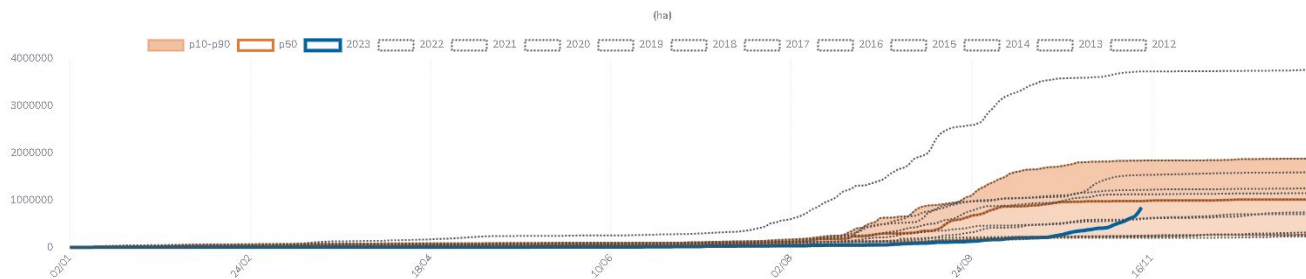
## PANTANAL - MT



## PANTANAL - MS



## PANTANAL



Fonte: <https://alarmes.lasa.ufrrj.br/>



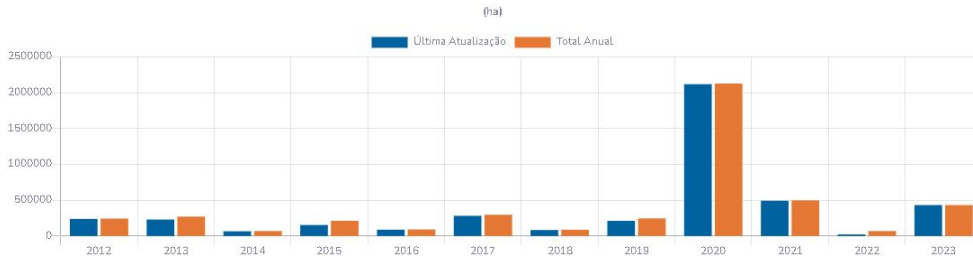


# ÁREA QUEIMADA PANTANAL - TOTAL ANUAL

## PANTANAL - MT

ÁREA QUEIMADA / BURNED AREA  
**432000 ha** 🔥

ÁREA QUEIMADA PERCENTUAL / RELATIVE BURNED AREA  
**8.07** %

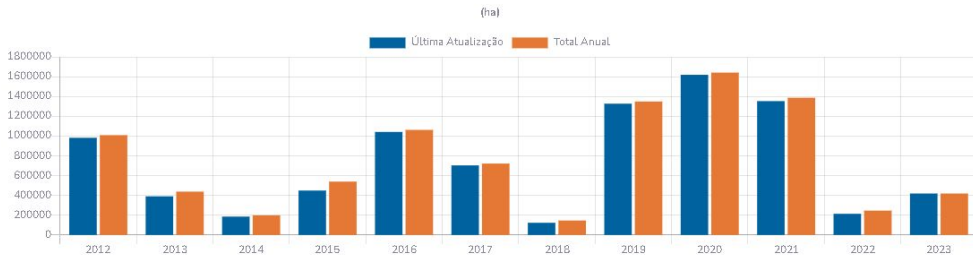


\* Os valores de 2023 são baseados nas estimativas dos alertas / The 2023 values are based on NRT estimates

## PANTANAL - MS

ÁREA QUEIMADA / BURNED AREA  
**420000 ha** 🔥

ÁREA QUEIMADA PERCENTUAL / RELATIVE BURNED AREA  
**4.31** %

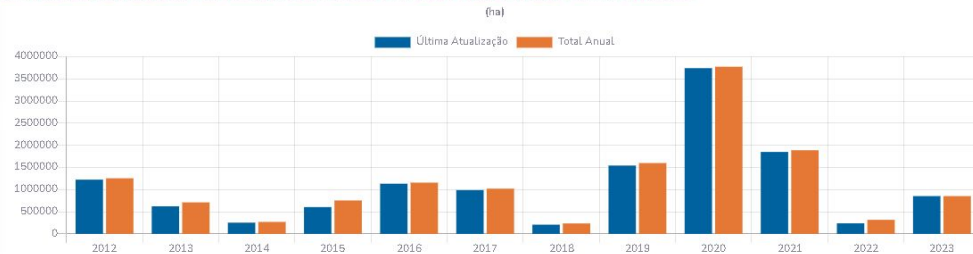


\* Os valores de 2023 são baseados nas estimativas dos alertas / The 2023 values are based on NRT estimates

## PANTANAL

ÁREA QUEIMADA / BURNED AREA  
**852350 ha** 🔥

ÁREA QUEIMADA PERCENTUAL / RELATIVE BURNED AREA  
**5.65** %



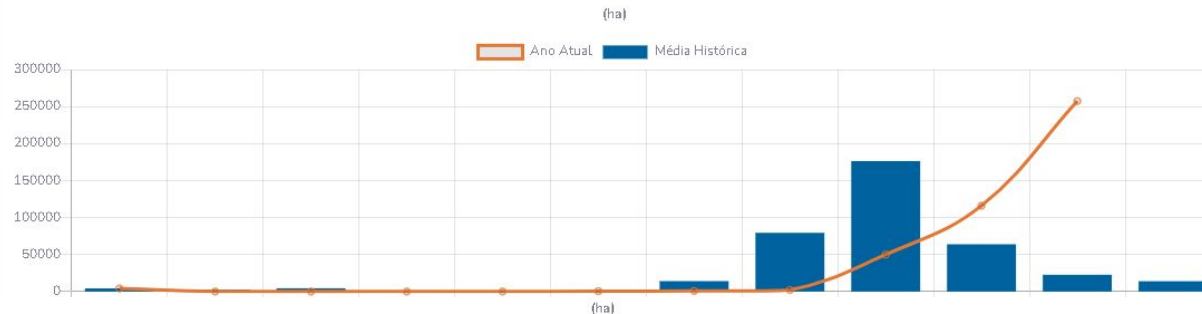
\* Os valores de 2023 são baseados nas estimativas dos alertas / The 2023 values are based on NRT estimates



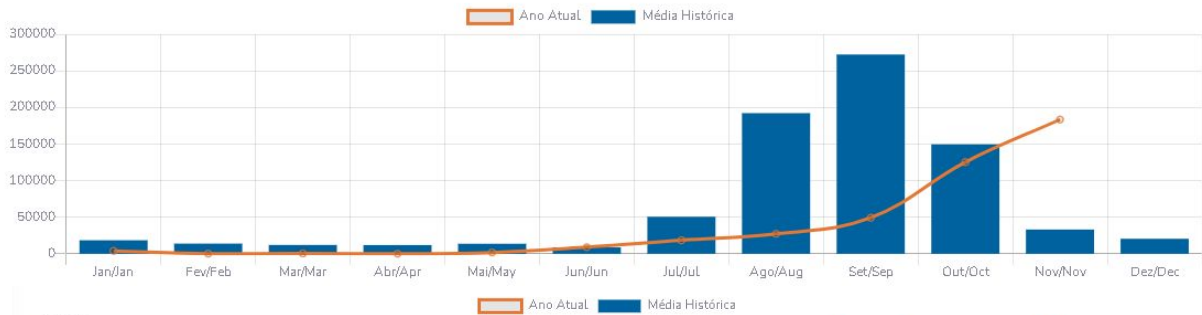


# ÁREA QUEIMADA PANTANAL - MÉDIA MENSAL

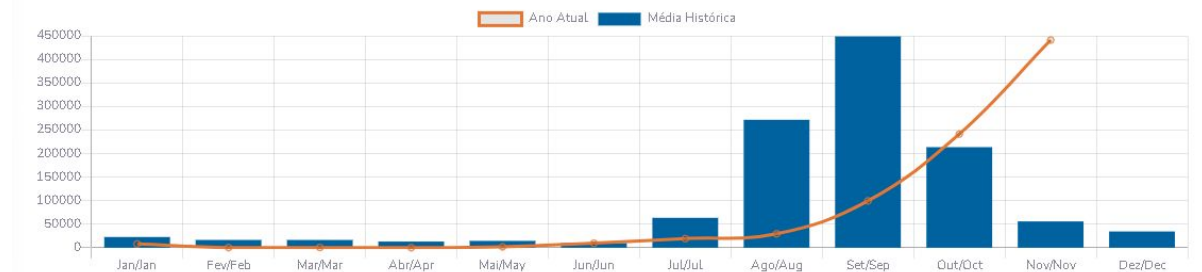
## PANTANAL - MT



## PANTANAL - MS



## PANTANAL



\* Os valores de 2023 são baseados nas estimativas dos alertas / The 2023 values are based on NRT estimates

Fonte: <https://alarmes.lasa.ufrj.br/>



# ÁREA QUEIMADA PANTANAL



Selecione a região  
Select the region

Bioma / Biome  
Pantanal

Categoria / Category  
Bioma / Biome

Região / Region  
PANTANAL

Buscar

Selecionada / Selected

PANTANAL

Período / Period

2023-01-01

2023-11-12

Opções

Ano Year	Jan Jan	Fev Feb	Mar Mar	Abr Apr	Mai May	Jun Jun	Jul Jul	Aug Aug	Set Sep	Out Oct	Nov Nov	Dez Dec
2012	-	-	12275	10825	14200	7175	55325	459150	452300	184550	42325	16675
2013	19650	16750	22425	17550	19675	700	10725	42600	270475	137050	106550	46150
2014	11675	18225	16900	4725	42600	10850	7125	12075	38350	82500	21450	3200
2015	15000	7825	5325	3950	3725	14600	20175	170625	224975	124050	47675	116175
2016	17950	37625	4275	1150	1275	5325	61475	168825	524125	292600	26750	15025
2017	57325	14325	15450	5225	8625	4700	64075	169875	542100	100875	19800	18275
2018	7400	2250	375	1625	1825	1450	10250	41125	127475	13550	625	27175
2019	34800	39250	6325	6600	2750	13025	49150	363925	502925	387775	165400	26450
2020	40475	12325	88575	83100	30825	28825	306750	1010975	1416650	607400	121075	25950
2021	4050	11075	2700	5650	7225	9250	75725	524950	768100	417700	26450	35225
2022	19500	5725	6975	3775	27525	12000	39000	29850	78650	5475	37925	50250
2023	8100	250	425	25	1850	9600	19325	29625	99600	241800	441750	

\* Os valores de 2023 são baseados nas estimativas dos alertas / The 2023 values are based on NRT estimates





# ÁREA QUEIMADA - PANTANAL NORTE

## ALERTA ÚLTIMO DIA

**ALARMES**

ÁREA QUEIMADA / BURNED AREA

ALERTA RÁPIDO HISTÓRICO

**Seleção o período**  
Select period

Último dia / Last day

Datas / Dates

12/11/2023 12/11/2023

**Seleção a região**  
Select the region

Bioma / Biome  
Pantanal

Categoria / Category  
Bioma / Biome

Região / Region  
PANTANAL

BUSCAR

Map labels: Cuiabá, Área de Proteção Ambiental da Chapada dos Guimarães, Cáceres, Área Natural de Manejo Integrado San Matías, Parque Nacional do Pantanal Mato-grossense, Reserva de Vida Silvestre Itcobaca



# ÁREA QUEIMADA - PANTANAL NORTE

ALERTA ÚLTIMOS 60 DIAS



**ALARMES**

ÁREA QUEIMADA / BURNED AREA

ALERTA RÁPIDO HISTÓRICO

Selecione o período  
Select period

Últimos 60 dias / Last 60 days

Datas / Dates

14/09/2023 12/11/2023

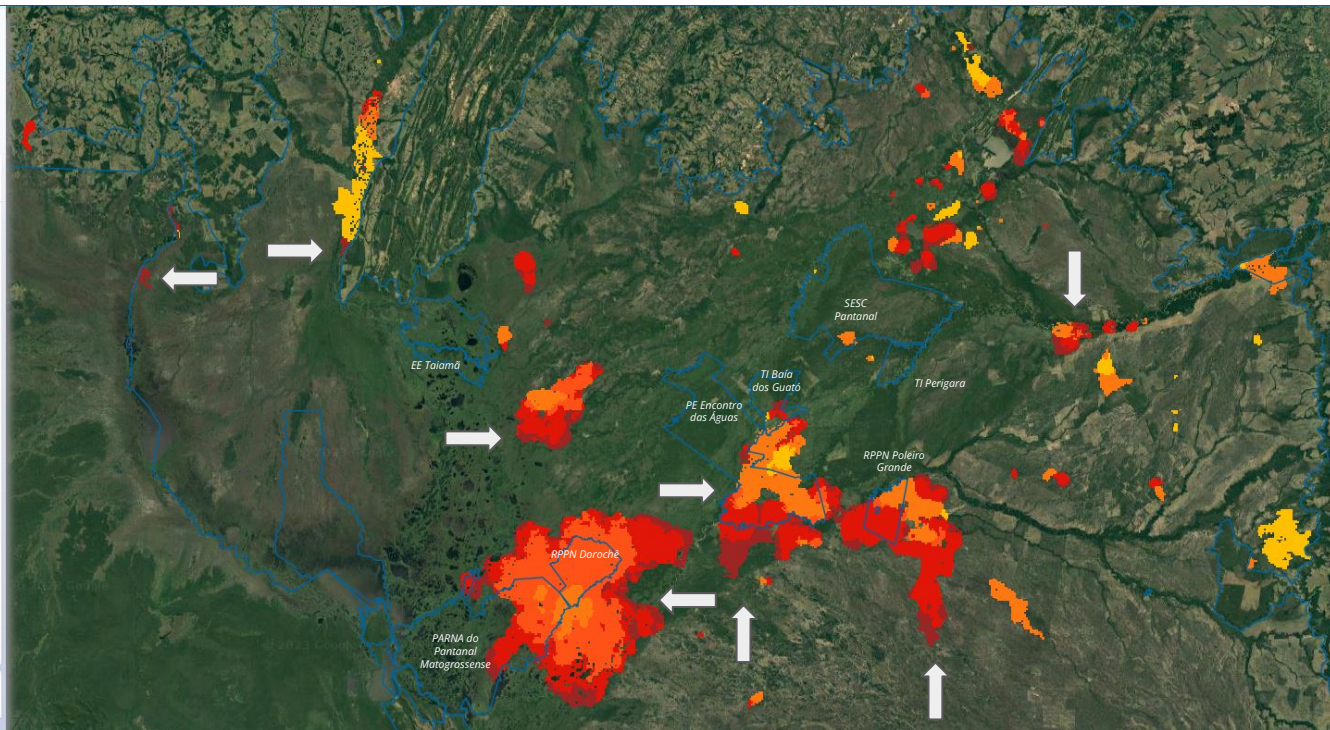
Selecione a região  
Select the region

Bioma / Biome  
Pantanal

Categoria / Category  
Bioma / Biome

Região / Region  
PANTANAL

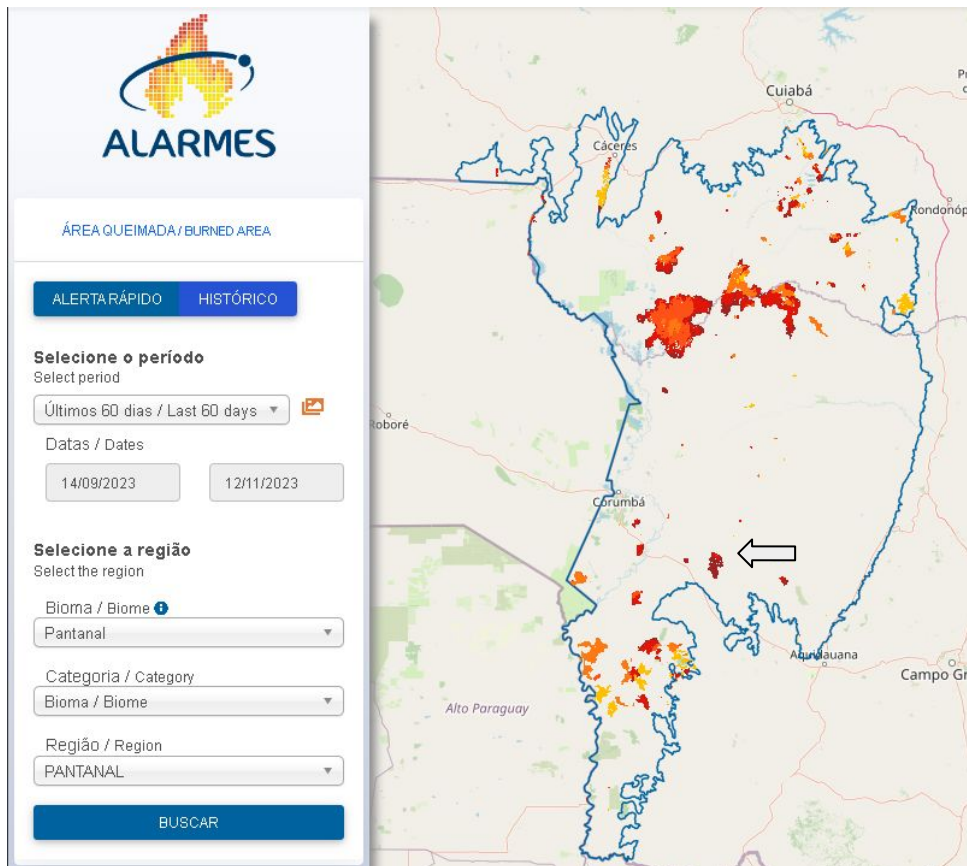
01 dia  
07 dias  
15 dias  
30 dias  
60 dias





# ÁREA QUEIMADA - PANTANAL


## ALERTA ÚLTIMOS 60 DIAS





# ÁREA QUEIMADA - TI KADIWÉU, MS

## ALERTA ÚLTIMOS 60 DIAS



ÁREA QUEIMADA / BURNED AREA

ALERTA RÁPIDO HISTÓRICO

Selecione o período  
Select period

Últimos 60 dias / Last 60 days

Datas / Dates

14/09/2023 12/11/2023

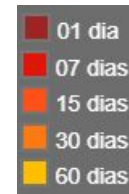
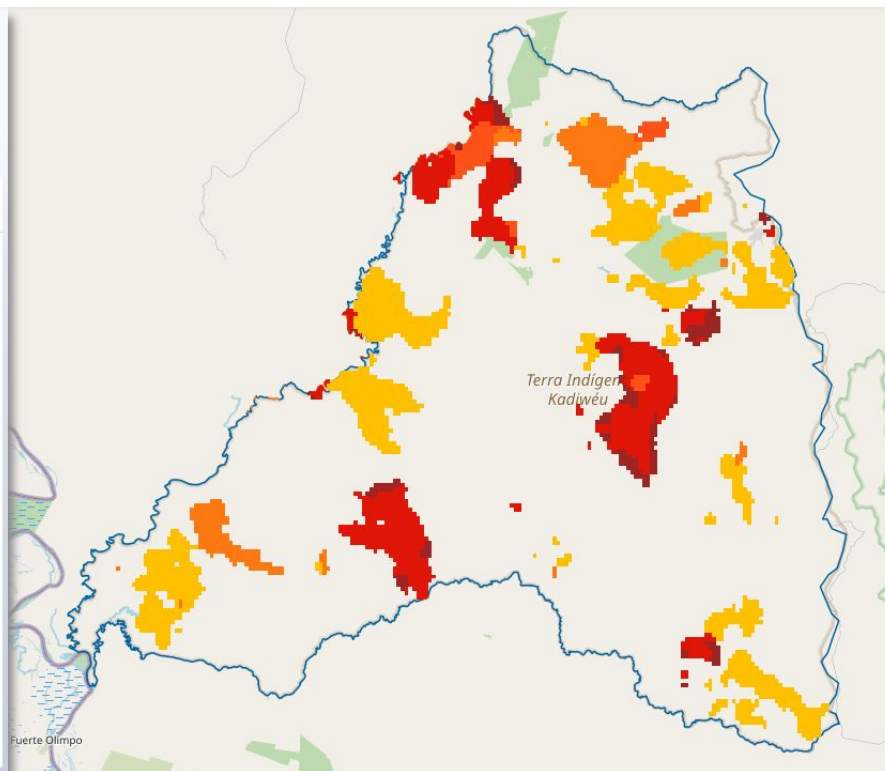
Selecione a região  
Select the region

Bioma / Biome  
Pantanal

Categoria / Category  
Terra Indígena/ Indigenous Territory

Região / Region  
TI KADIWÉU

BUSCAR





# FOCOS ATIVOS EM ÁREAS DE INTERESSE - Unidade de Conservação Federal

**Quadro 01** Lista das 10 Unidades de Conservação Federais mais críticas em relação aos focos de calor captados via satélites (Aqua, Terra, NPP e Noaa-20) no dia 12/11/2023.

Nº	UCF	UF	Nº Focos	Situação
1	PARQUE NACIONAL DO PANTANAL MATO-GROSSENSE	MS/MT	499	Vide operações
2	RESERVA BIOLÓGICA DO LAGO PIRATUBA	AP	199	Vide operações
3	PARQUE NACIONAL DO CABO ORANGE	AP	103	Incêndio originado no dia 28/10, na porção central da unidade. Novo incêndio originado no dia 11/11 na porção sul. No dia 03/11, 10 brigadistas iniciaram o combate na porção central. Devido à dificuldade de acesso, a brigada só está em combate às linhas onde há acesso (próximo ao rio). Dessa maneira, foi solicitado apoio aéreo ao Corpo de Bombeiros Militar do Estado que está em contato com a gestão da UC.
4	RESERVA EXTRATIVISTA VERDE PARA SEMPRE	PA	101	sem informação
5	RESERVA EXTRATIVISTA CHICO MENDES	AC	80	sem informação
6	RESERVA EXTRATIVISTA DE CASSURUBÁ	BA	63	sem informação
7	RESERVA EXTRATIVISTA DO RIO CAJARI	AP	47	sem informação
8	RESERVA BIOLÓGICA DO GURUPI	MA	28	sem informação
9	PARQUE NACIONAL DAS NASCENTES DO RIO PARNAÍBA	MA/PI/BA	27	sem informação
10	RESERVA EXTRATIVISTA RENASCER	PA	16	sem informação



# FOCOS ATIVOS EM ÁREAS DE INTERESSE - Unidade de Conservação Federal

**Quadro 01.1** Lista das 10 Unidades de Conservação Federais (APA) mais críticas em relação aos focos de calor captados via satélites (Aqua, Terra, NPP e Noaa-20) no dia 12/11/2023.

Nº	UCF (APA)	UF	Nº Focos	Situação
1	ÁREA DE PROTEÇÃO AMBIENTAL SERRA DA IBIAPABA	PI/CE	164	sem informação
2	ÁREA DE PROTEÇÃO AMBIENTAL DA CHAPADA DO ARARIPE	PI/CE/PE	39	sem informação
3	ÁREA DE PROTEÇÃO AMBIENTAL MORRO DA PEDREIRA	MG	10	sem informação
4	ÁREA DE PROTEÇÃO AMBIENTAL DO PLANALTO CENTRAL	GO/DF	7	sem informação
5	ÁREA DE PROTEÇÃO AMBIENTAL BACIA DO PARAÍBA DO SUL	MG/RJ/SP	6	sem informação
6	ÁREA DE PROTEÇÃO AMBIENTAL DELTA DO PARNAÍBA	MA/PI/CE	3	sem informação
7	ÁREA DE PROTEÇÃO AMBIENTAL DO TAPAJÓS	PA	3	sem informação
8	ÁREA DE PROTEÇÃO AMBIENTAL DA BACIA DO RIO SÃO BARTOLOMEU	DF	2	sem informação
9	ÁREA DE PROTEÇÃO AMBIENTAL DAS ILHAS E VÁRZEAS DO RIO PARANÁ	SP/PR/MS	2	sem informação





# FOCOS ATIVOS EM ÁREAS DE INTERESSE - Unidade de Conservação Estadual

**Quadro 02** Lista das 10 Unidades de Conservação Estaduais mais críticas em relação aos focos de calor captados via satélites (Aqua, Terra, NPP e Noaa-20) no dia 12/11/2023.

Nº	UCE	UF	Nº Focos	Situação
1	PARQUE ESTADUAL DO PANTANAL DO RIO NEGRO	MS	753	sem informação
2	ÁREA DE PROTEÇÃO AMBIENTAL DA BAIXADA MARANHENSE	MA	317	sem informação
3	PARQUE ESTADUAL ENCONTRO DAS ÁGUAS	MT	305	sem informação
4	ÁREA DE PROTEÇÃO AMBIENTAL DO ARQUIPÉLAGO DO MARAJÓ	PA	168	sem informação
5	PARQUE ESTADUAL SERRA SANTA BÁRBARA	MT	141	sem informação
6	ÁREA DE PROTEÇÃO AMBIENTAL DO RIO PRETO	BA	109	sem informação
7	RESERVA EXTRATIVISTA PEDRAS NEGRAS	RO	105	sem informação
8	PARQUE ESTADUAL DE CORUMBIARA	RO	103	Vide operações
9	ÁREA DE PROTEÇÃO AMBIENTAL DO LAGO DE TUCURUI	PA	90	sem informação
10	ÁREA DE PROTEÇÃO AMBIENTAL DE UPAON-AÇU / MIRITIBA / ALTO PREGUIÇAS	MA	63	sem informação





# FOCOS ATIVOS EM ÁREAS DE INTERESSE - Terras Indígenas

**Quadro 03** Lista das 10 Terras Indígenas mais críticas em relação aos focos de calor captados via satélites (Aqua, Terra, NPP e Noaa-20) no dia 12/11/2023.

Nº	TI	UF	Nº Focos	Situação
1	KADIWÉU	MS	277	Operação de combate em curso (3 frentes)
2	PARQUE DO TUMUCUMAQUE	AP,PA	162	Sem informação
3	PORTAL DO ENCANTADO	MT	60	Combate e acompanhamento pelo CBM MT
4	BAÍA DOS GUATÓ	MT	55	Acionamento para combate - organização no âmbito da Operação do PARNA do Pantanal Matogrossense
5	PARQUE DO ARAGUAIA	TO	54	Retireiros - renovação de pastagens
6	RAPOSA SERRA DO SOL	RR	47	Queimas prescritas
7	ALTO RIO GUAMÁ	PA	36	Equipe da Funai local informa reativação do fogo nas áreas ocupadas pelos colonos antes da desintrução
8	AWA	MA	28	Equipes da FPE-AWA em campo para diagnóstico situacional
9	ALTO TURIAÇU	MA	22	Equipes da FPE-AWA em campo para diagnóstico situacional
10	ITUNA/ITATÁ (RESTRIÇÃO DE USO)	PA	21	Operação Eraha Tapiro, para retirada de gado





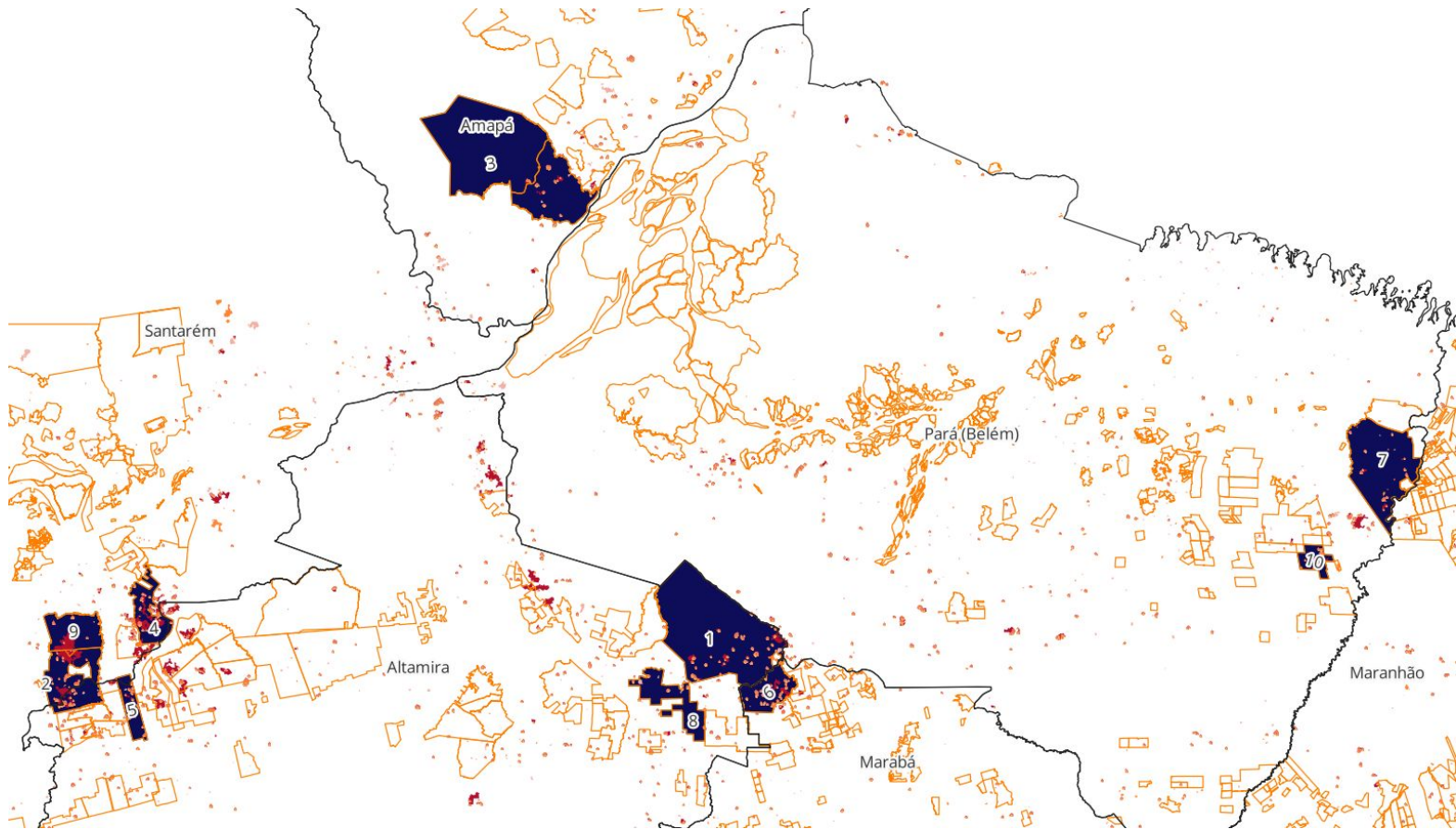


# FOCOS ATIVOS EM ÁREAS DE INTERESSE - Assentamento da Reforma Agrária

**Quadro 04** Lista dos 10 Projetos de Assentamento da Reforma Agrária mais críticos em relação aos focos de calor captados via satélites (Aqua, Terra, NPP e Noaa-20) no dia 12/11/2023.

Nº	PA	UF	Nº Focos	Situação
1	PDS LIBERDADE I	PA	266	focos resultado de renovação de áreas (pastagens) em áreas de ocupação irregular, bastante intensa na parte sul do assentamento
2	PA MOJU I E II	PA	240	Vide operações - Ocupações irregulares são as fontes principais das queimadas. Focos são em geral renovação de áreas de pasto.
3	PAE MARACÁ	AP	110	maior assentamento do estado, com várias associações agregadas por uma cooperativa. Sofrem assédio de madeireiros. Parte dos focos estão em uma área de cerrado. Visita da equipe da SR esta semana.
4	PA CORTA CORDA	PA	109	localizado ao lado do renascer, ambos sofrem com ocupação irregular. Renovações de área e alguma nova abertura são as fontes dos focos. Parecem estar compartilhando focos com o PA Renascer.
5	PA ALTO PARÁ	PA	99	assentamento antigo que sofre com ocupações irregulares. Incendio constatado é fruto de tais ocupações.
6	PA RIO CURURUÍ	PA	98	projeto vizinho do pds liberdade, também com significativas ocupações irregulares. Renovações de área e possíveis novas aberturas.
7	PA CIDAPAR 1ª PARTE	PA	77	focos parecem estar relacionados a renovações de área. Aguardando mais detalhes da SR.
8	PA BOM JARDIM	PA	67	aguardando retorno da SR
9	PAC BOM SOSSEGO	PA	55	focos associados a renovações de áreas e, em grande parte, ocupação irregular. Localizado ao norte do pa moju.
10	PA LUIZ INÁCIO	PA	53	assentamento bastante antropizado; aguardando SR

# Assentamentos da Reforma Agrária - 10 mais





# FOCOS ATIVOS EM ÁREAS DE INTERESSE - Estados Críticos

**Quadro 05** Lista dos 10 estados mais críticos em relação aos focos de calor captados via satélites (Aqua, Terra, NPP e Noaa-20) no dia 12/11/2023.. Informações sobre a situação fornecidas pela Defesa Civil Nacional

Nº	Estado	UF	Nº Focos	Situação
1	PARÁ	PA	6.607	sem informação
2	MATO GROSSO	MT	5.799	sem informação
3	MATO GROSSO DO SUL	MS	4.679	sem informação
4	MARANHÃO	MA	3.441	sem informação
5	PIAUÍ	PI	1.500	sem informação
6	BAHIA	BA	1.450	sem informação
7	AMAPÁ	AP	1.336	sem informação
8	MINAS GERAIS	MG	833	sem informação
9	CEARÁ	CE	788	sem informação
10	TOCANTINS	TO	714	sem informação





# FOCOS ATIVOS EM ÁREAS DE INTERESSE - Municípios Críticos

**Quadro 06** Lista dos 10 Municípios mais críticos em relação aos focos de calor captados via satélites (Aqua, Terra, NPP e Noaa-20) no dia 12/11/2023.

Nº	Municípios	UF	Nº Focos	Situação
1	CORUMBÁ	MS	3.170	sem informação
2	POCONÉ	MT	2.746	sem informação
3	BARÃO DE MELGAÇO	MT	1.520	sem informação
4	AQUIDAUANA	MS	1.095	sem informação
5	PACAJÁ	PA	550	sem informação
6	PORTEL	PA	536	sem informação
7	PLACAS	PA	456	sem informação
8	URUARÁ	PA	428	sem informação
9	MOJÚÍ DOS CAMPOS	PA	356	sem informação
10	ALDEIAS ALTAS	MA	296	sem informação





# FOCOS ATIVOS EM ÁREAS DE INTERESSE - Operações Ativas

Quadro 07 Operações de Combate em andamento em 13/11/2023.

Operação	Data início	Recursos	Situação	Status	Reforços
Operação Amazonas (AM)	30/09/2023	<b>Pessoal:</b> <b>Equipamentos</b> <b>Ferramentas:</b> <b>Transporte:</b>	<p>Operação a nível nacional (nível 3). Acionamento realizado pelo Ministério do Meio Ambiente e Mudança do Clima no dia 30/09/2023 via presidência do Ibama. Comando unificado entre ICMBio e Ibama. Estiveram mobilizados na operação, brigadistas e servidores dos estados, Ceará, Goiás, Rio de Janeiro, Rondônia, Acre, Tocantins e Brasília. As equipes trabalharam nos municípios de Autazes, Careiro, Careiro da Várzea, Manaquiri e Apuí no estado do Amazonas. Aeronave desmobilizada em 23/10/2023. - Em 07/11/2023 foram desmobilizados, com retorno para Brasília, 28 Brigadistas do ICMBio, via voo da FAB. - Em 09/11/2023 desmobilização de 10 BRIF Rio de Janeiro, 06 BRIF Brasília e 04 BRIF Goiás. (20 integrantes). - Em 11/11/2023 desmobilização total das equipes da operação, finalizada em 11/11/2023 com o retorno dos 32 Brigaistas de Rondônia e 07 de Brasília. - Operação encerrada no dia 11/11/2023.</p>	Extinto	Operação encerrada em 11/11/2023.



# FOCOS ATIVOS EM ÁREAS DE INTERESSE - Operações Ativas

Quadro 07 Operações de Combate em andamento em 13/11/2023.

Operação	Data início	Recursos	Situação	Status	Reforços
Operação Parque Estadual de Corumbiara (RO)	19/10/2023	<p><b>Pessoal: 22 Integrantes, sendo: 20 BRIF- RO, 01 Servidor Prevfogo (RO), 01 Servidor da SEDAM. Equipamentos e Ferramentas: diversos. Transporte: 01 VTR 4x4. (Prevfogo) 01 VTR SEDAM. Embarcações: 02 barcos. Drone: 01 Drone. Apoio da PMRO.</b></p>	Operação a nível regional (nível 2). Prevfogo foi novamente acionado em 19/10/2023 após reunião com a Coordenadora Estadual das Unidades de Conservação do Estado de Rondônia e a Coordenação do Prevfogo. A equipe do Prevfogo chegou na base da SEDAN na operação no dia 22/10/2023. Em 23/10/2023, realizado reconhecimento e início do combate ao fogo na porção oeste da região. NOTA INFORMATIVA PERIÓDICA DIA 12/11/2023. Incêndios controlados e extintos nas frentes de atuação do Prevfogo, com o registro de chuvas e a extinção dos focos de calor, a operação será desmobilizada e encerrada no dia 13/11/2023.	Extinto	Desmobilização no dia 13/11/2023.



# FOCOS ATIVOS EM ÁREAS DE INTERESSE - Operações Ativas

Quadro 07 Operações de Combate em andamento em 13/11/2023.

Operação	Data início	Recursos	Situação	Status	Reforços
Operação Parna Pantanal Matogrossense	29/10/2023	<b>Pessoal: 57 pessoas: 1 chefe da UC, 7 brigadistas e 3 servidores do Parque Nacional Matogrossense (ICMBio), 5 brigadistas ESEC Serra das Araras (ICMBio), 4 brigadistas do PN de Brasília (ICMBio), 9 FN de Brasília (ICMBio), 1 brigadista de apoio nacional (ICMBio), 5 brigadistas do PN Chapada dos Guimarães (ICMBio), 10 brigadistas Ibama Cárceres, 10 Brigadistas Prefogo (Bakairi), 2 colaboradores; Equipamentos e Ferramentas: diversos. Transporte: 03 Embarcações PNPM, 03 Viaturas ICMBio DF03 viaturas PNPM, 01 viatura PNCG, 02 viaturas Prefogo (Bakairi), 1 helicóptero Ibama e 1 helicóptero ICMBio</b>	Operação nacional (nível 3). Fogo originado por raio na porção nordeste da unidade no dia 22/10. Outras descargas elétricas têm sido observadas na região, o que tem dado origem a incêndios no entorno do parque, como o incêndio que se propaga pela RPPN Dorochê. No dia 10/11, o helicóptero do Ibama iniciou o apoio e no dia 12/11, um helicóptero do ICMBio iniciou o apoio com bambi bucket. Nas noites dos dias 08 e 09/11 ocorreu chuva com descargas elétricas que deram início a um novo incêndio no norte do Parque Nacional, na região do rio Caracará Grande, outras ignições próximas ao Porto Jofre e ao rio Cuiabá também foram observadas. No dia 11/11, a aeronave do IBAMA foi utilizada para lançamento de equipes de brigadistas no interior do PNPM e retirado ao final do dia. O combate direto e indireto realizado no PNPM não foi efetivo e o fogo continuou avançando. As equipes em terra no Porto Jofre fizeram limpeza em áreas de proprietários em área de risco. No dia 12/11, a aeronave do IBAMA seguiu para o PNPM para lançamento de equipes, porém não foi identificado nenhum ponto onde poderia ser realizado combate com efetividade e segurança para os brigadistas. As equipes em terra, no Porto Jofre, tentaram conter o avanço de um flanco utilizando a linha previamente feita pelos locais com apoio do CBMMT, contudo, a linha não conteve o avanço do fogo mesmo com a ação dos brigadistas. Outra equipe foi acionada para apoiar combate e vigilância em um setor da fazenda Panthera, onde o incêndio do PE Encontro das Águas avançou para a propriedade no Porto Jofre. No incêndio do rio Cuiabá, uma outra equipe atuou para a proteção de moradias dos ribeirinhos próximo ao Porto Jofre e permaneceram no local para pernoite e vigilância.	Ativo e em combate	- 10 brigadistas Ibama Bakairi chegaram no dia 12/11





# FOCOS ATIVOS EM ÁREAS DE INTERESSE - Operações Ativas

Quadro 07 Operações de Combate em andamento em 13/11/2023.

Operação	Data início		Situação	Status	Reforços
Operação Rebio Lago Piratuba	31/10/2023	<p><b>Pessoal: 36 integrantes: 19 brigadistas REBIO Piratuba e 6 servidores, 11 brigadistas da Esec Maracá-Jipioca;</b></p> <p><b>Equipamentos e Ferramentas: diversos. Transporte: 01 Helicóptero da Marinha (Super Cougar), 01 helicóptero do ICMBIO</b></p>	<p>Incêndio originado no dia 09/10 no entorno, a sudoeste da REBIO adentrou a unidade no dia 08/11. Outros incêndios são observados também no entorno da UC e um incêndio atinge o interior da unidade, a noroeste. Um helicóptero do ICMBio apoia a operação desde o dia 31/10 para monitoramento da linha de fogo, um helicóptero super cougar do Ministério da Defesa iniciou o apoio no dia 11/11. 11 brigadistas da ESEC Maracá-Jipioca também chegaram ao local para apoio à operação.</p>	Ativo e em combate	- Foi solicitado apoio de 2 esquadrões do Ibama







# FOCOS ATIVOS EM ÁREAS DE INTERESSE - Operações Ativas

Quadro 07 Operações de Combate em andamento em 13/11/2023.

Operação	Data início	Recursos	Situação	Status
Operação Parna Chapada Diamantina	31/10/2023	<b>Pessoal: 5 brigadistas do Parna Boqueirão da Onça e 5 brigadistas do Parna Boa Nova; Equipamentos e Ferramentas: diversos.</b> <b>Transporte:</b>	Incêndios extintos. 5 brigadistas do Parna Boqueirão da Onça e 5 brigadistas do Parna Boa Nova apoiam as atividades de monitoramento.	Extinto





# FOCOS ATIVOS EM ÁREAS DE INTERESSE - Operações Ativas

Quadro 07 Operações de Combate em andamento em 13/11/2023.

Operação	Data início	Recursos	Situação	Status	Reforços
Operação PA Moju I e II (PA)	13/11/2023	<p><b>Pessoal: 23 Integrantes, sendo: 08 BRIF-I Baú, 08 BRIF-A Novo Progresso, 02 BRIF- Itaituba, 04 servidores (Prevfogo) e 01 colaborador eventual. Equipamentos e Ferramentas: diversos. Transporte: 06 VTR 4x4 (Prevfogo).</b></p>	<p>Operação a nível regional (nível 2). Prevfogo acionado via INCRA local, para combate e controle aos incêndios florestais que ocorrem nos Assentamentos Moju I e II, ambos no estado do Pará. - Em atendimento a solicitação, a coordenação do Prevfogo Santarém mobilizou e desloca as equipes para o local no dia 13/11/2023 para realizar o reconhecimento e combate.</p>	Ativo e em reconhecimento	Previsão de chegada de 09 Brigadistas da BRIF-A Oriximiná em 14/11/2023.



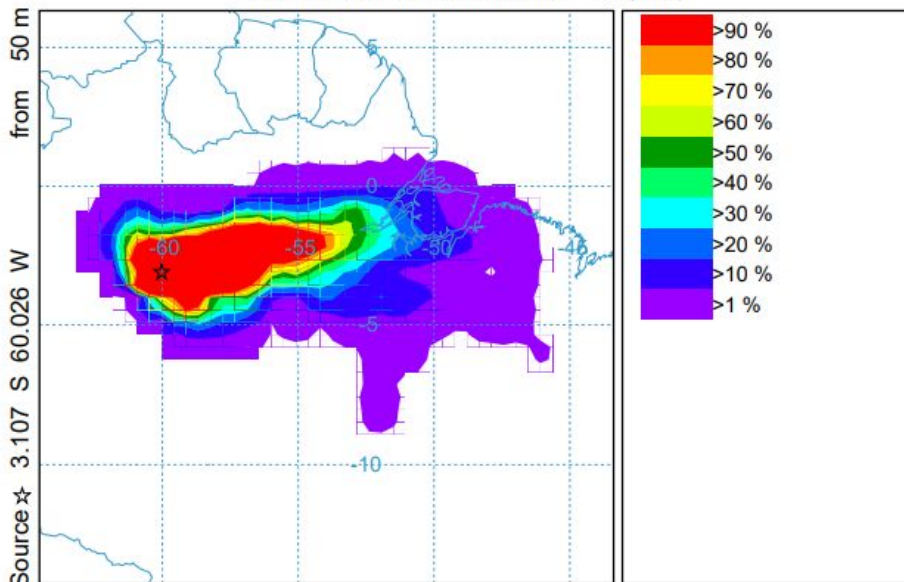


# Frequência de trajetórias até Manaus – 28 SET a 31 OUT



## NOAA HYSPLIT MODEL - TRAJECTORY FREQUENCIES

# endpts per grid sq./# trajectories (%) 0 m and 99999 m  
 Integrated from 1400 31 Oct to 2000 28 Sep 23 (UTC) [backward]  
 Freq Calculation started at 0000 00 00 (UTC)



$$\text{freq} = \frac{\text{n.º de endpoints por célula de grade}}{\text{n.º de trajetórias}} \times 100$$

Trajectoria a cada 6h  
 Grade 1ºx1º  
 Altura 50m

### METEOROLOGICAL DATA

Job ID: 184437 Job Start: Fri Nov 10 23:23:25 UTC 2023  
 Source 1 lat: -3.107222 lon: -60.026111 height: 50 m AGL  
 Initial trajectory started: 1400Z 31 Oct 23  
 Direction of trajectories: Backward Trajectory Duration: 48 hrs  
 Frequency grid resolution: 1.0 x 1.0 degrees  
 Endpoint output frequency: 60 per hour  
 Number of trajectories used for this calculation: 124  
 Meteorology: 0000Z 31 Oct 2023 - GFSOp25

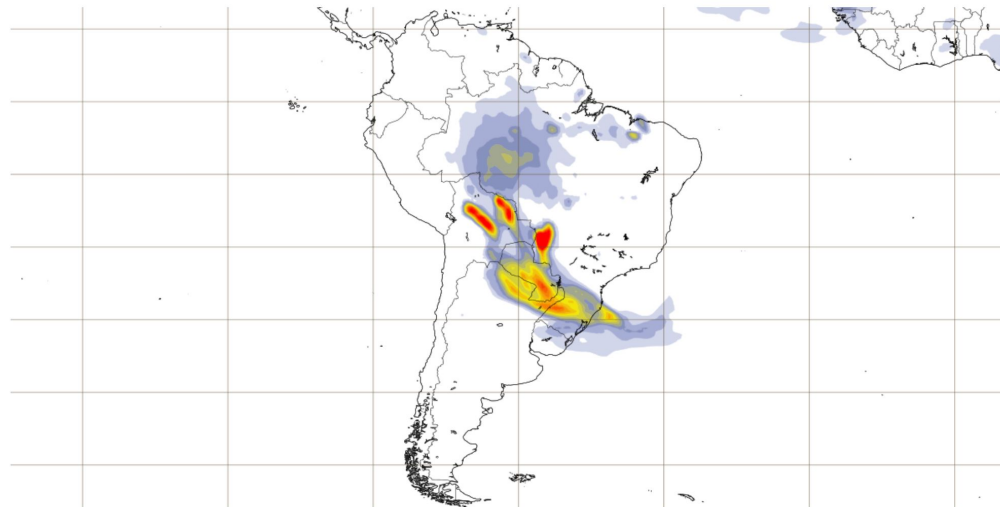


# CAMS América do Sul (+24h)



## Aerosol forecasts

Base time: Mon 13 Nov 2023 00 UTC Valid time: Tue 14 Nov 2023 00 UTC (+24h) Area : South America Aerosol type : Biomass-burning aerosol



Biomass burning aerosol optical depth at 550 nm (provided by CAMS, the Copernicus Atmosphere Monitoring Service) (default)



PROGRAMME OF THE EUROPEAN UNION



Link: [Charts | Copernicus](#)

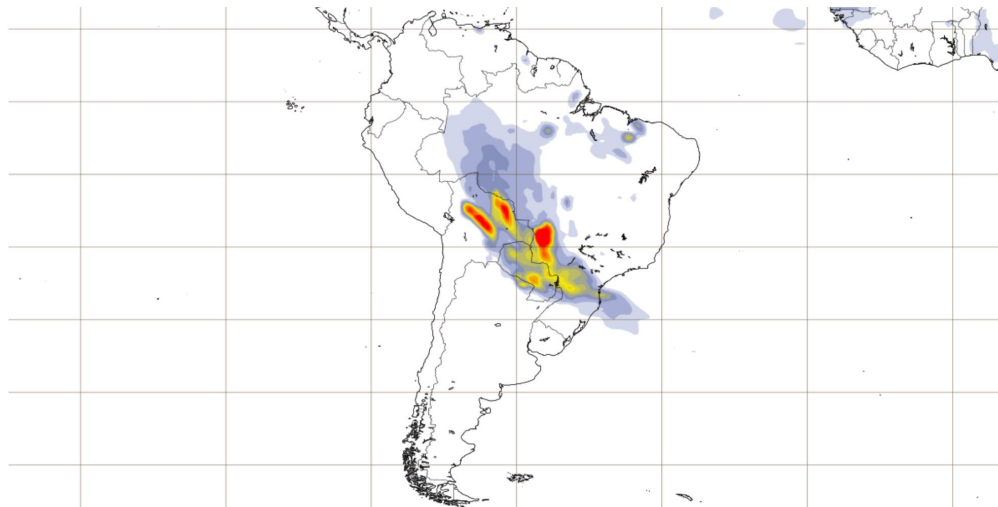


# CAMS América do Sul (+48h)

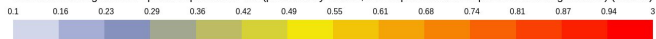


## Aerosol forecasts

Base time: Mon 13 Nov 2023 00 UTC Valid time: Wed 15 Nov 2023 00 UTC (+48h) Area : South America Aerosol type : Biomass-burning aerosol



Biomass burning aerosol optical depth at 550 nm (provided by CAMS, the Copernicus Atmosphere Monitoring Service) (default)



PROGRAMME OF THE EUROPEAN UNION



Link: [Charts | Copernicus](#)

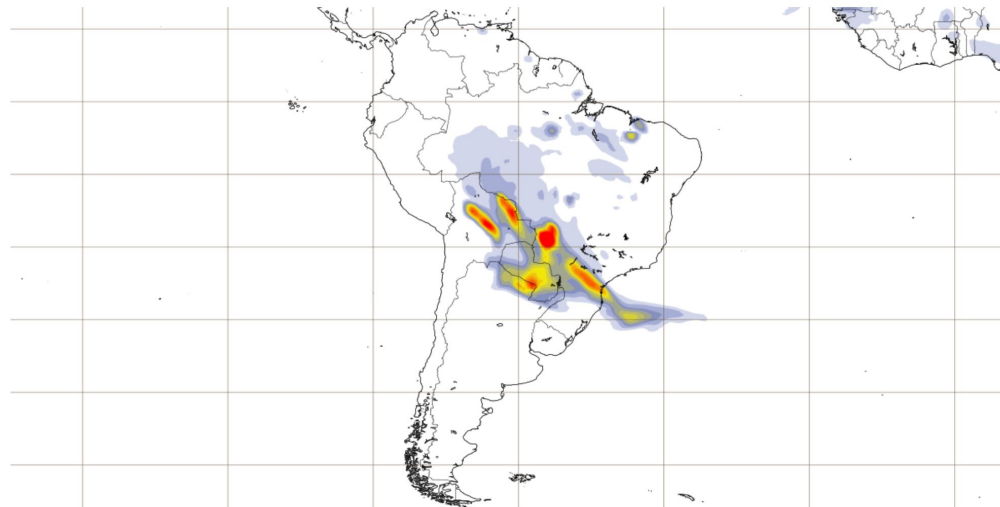


# CAMS América do Sul (+72h)



## Aerosol forecasts

Base time: Mon 13 Nov 2023 00 UTC Valid time: Thu 16 Nov 2023 00 UTC (+72h) Area : South America Aerosol type : Biomass-burning aerosol



Biomass burning aerosol optical depth at 550 nm (provided by CAMS, the Copernicus Atmosphere Monitoring Service) (default)



PROGRAMME OF THE EUROPEAN UNION



Link: [Charts | Copernicus](#)