



CIMAN

CENTRO INTEGRADO MULTIAGÊNCIAS DE
COORDENAÇÃO OPERACIONAL NACIONAL

Centro Integrado Multiagências de Coordenação Operacional Nacional • CIMAN 2023

Boletim Diário nº 55 • 09/11/2023



MINISTÉRIO DE
PORTOS E
AEROPORTOS

MINISTÉRIO DO
DESENVOLVIMENTO
AGRÁRIO E
AGRICULTURA FAMILIAR

MINISTÉRIO DA
INTEGRAÇÃO E DO
DESENVOLVIMENTO
REGIONAL

MINISTÉRIO DA
CIÊNCIA, TECNOLOGIA
E INOVAÇÃO

MINISTÉRIO DOS
TRANSPORTES

MINISTÉRIO DA
DEFESA

MINISTÉRIO DA
JUSTIÇA E
SEGURANÇA PÚBLICA

MINISTÉRIO DOS
POVOS INDÍGENAS

MINISTÉRIO DO
MEIO AMBIENTE E
MUDANÇA DO CLIMA

GOVERNO FEDERAL
BRASIL
UNIÃO E RECONSTRUÇÃO



1. Briefing Meteorológico



AVISO METEOROLÓGICO - ALERTA 09/11/2023

5 Alertas



Chuvvas Intensas



Onda de Calor



AC	AL	AP
AM	BA ⚠	CE ⚠
DF ⚠ ⚠	ES	GO ⚠ ⚠ ⚠
MA ⚠	MT ⚠ ⚠	MS ⚠ ⚠ ⚠
MG ⚠ ⚠ ⚠	PA	PB ⚠
PR ⚠ ⚠	PE ⚠	PI ⚠
RJ ⚠	RN ⚠	RS ⚠ ⚠
RO	RR	SC ⚠ ⚠
SP ⚠ ⚠	SE	TO ⚠



Perigo Potencial. Situação meteorológica potencialmente perigosa. Cuidado na prática de atividades sujeitas a riscos de caráter meteorológico. Mantenha-se informado sobre as condições meteorológicas previstas e não corra risco desnecessário.



Perigo. Situação meteorológica perigosa. Mantenha-se muito vigilante e informe-se regularmente sobre as condições meteorológicas previstas. Intei-re-se sobre os riscos que possam ser inevitáveis. Siga os conselhos das autoridades.



Grande Perigo. Situação meteorológica de grande perigo. Estão previstos fenômenos meteorológicos de intensidade excepcional. Grande probabilidade de ocorrência de grandes danos e acidentes, com riscos para a integridade física ou mesmo à vida humana. Mantenha-se informado sobre as condições meteorológicas previstas e os possíveis riscos. Siga as instruções e conselhos das autoridades em todas as circunstâncias e prepare-se para medidas de emergência.





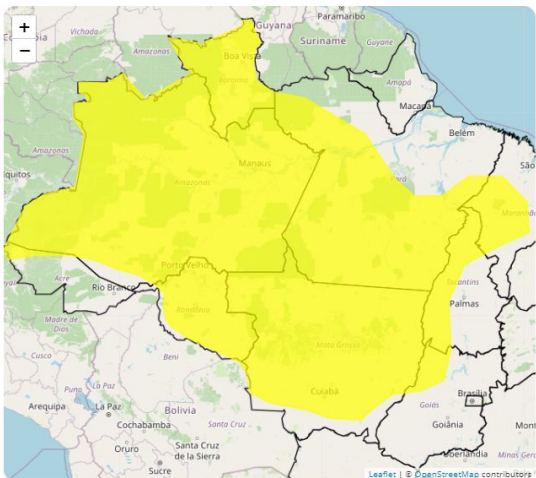
AVISO METEOROLÓGICO - ALERTA 07/11/2023

Alerta de Chuvas Intensas



Instituto Nacional de Meteorologia

MINISTÉRIO DA AGRICULTURA E PECUÁRIA



Aviso de: Chuvas Intensas

Grau de severidade: Perigo Potencial

Início: 07/11/2023 09h35min

Fim: 08/11/2023 10h00min

Riscos Potenciais:

INMET publica aviso iniciando em: 07/11/2023 09:35. Chuva entre 20 e 30 mm/h ou até 50 mm/dia, ventos intensos (40-60 km/h). Baixo risco de corte de energia elétrica, queda de galhos de árvores, alagamentos e de descargas elétricas..

Instruções:

- Em caso de rajadas de vento: (não se abrigue debaixo de árvores, pois há leve risco de queda e descargas elétricas e não estacione veículos próximos a torres de transmissão e placas de propaganda).
- Evite usar aparelhos eletrônicos ligados à tomada.
- Obtenha mais informações junto à Defesa Civil (telefone 199) e ao Corpo de Bombeiros (telefone 193).

Municípios:

Abel Figueiredo - PA (1500131), Abreulândia - TO (1700251), Açailândia - MA (2100055), Acorizal - MT (5100102), Água Azul do Norte - PA (1500347), Água Boa - MT (5100201), Aguiarnópolis - TO (1700301)... **VEJA MAIS**

Áreas Afetadas:

Sudeste Paraense, Ocidental do Tocantins, Oeste Maranhense, Centro-Sul Mato-grossense, Nordeste Mato-grossense, Baixo Amazonas, Norte Mato-grossense, Leste Rondoniense, Sudoeste Paraense, Norte de Roraima, Norte Goiano, Centro Amazonense, Sudoeste Amazonense, Sul Amazonense, Noroeste Goiano, Centro Maranhense, Sudoeste Mato-grossense, Sul Maranhense, Norte Amazonense, Oriental do Tocantins, Madeira-Guaporé, Sudeste Mato-grossense, Sul de Roraima, Vale do Juruá, Centro Goiano, Leste Maranhense



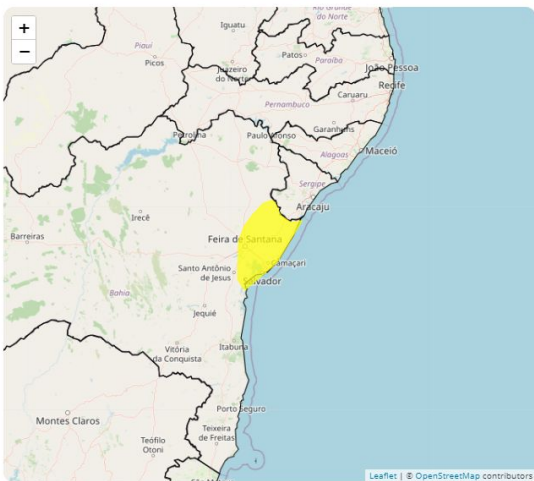
AVISO METEOROLÓGICO - ALERTA 07/11/2023

Alerta de Tempestade



Instituto Nacional de Meteorologia

MINISTÉRIO DA AGRICULTURA E PECUÁRIA



Aviso de: Chuvas Intensas

Grau de severidade: Perigo Potencial

Início: 07/11/2023 09h25min

Fim: 08/11/2023 10h00min

Riscos Potenciais:

INMET publica aviso iniciando em: 07/11/2023 09:25. Chuva entre 20 e 30 mm/h ou até 50 mm/dia, ventos intensos (40-60 km/h). Baixo risco de corte de energia elétrica, queda de galhos de árvores, alagamentos e de descargas elétricas.

Instruções:

- Em caso de rajadas de vento: (não se abrigue abaixo de árvores, pois há leve risco de queda e descargas elétricas e não estacione veículos próximos a torres de transmissão e placas de propaganda).
- Evite usar aparelhos eletrônicos ligados à tomada.
- Obtenha mais informações junto à Defesa Civil (telefone 199) e ao Corpo de Bombeiros (telefone 193).

Municípios:

Acajutiba - BA (2900306), Água Fria - BA (2900405), Alagoinhas - BA (2900702), Amélia Rodrigues - BA (2901106), Anguera - BA (2901502), Antônio Cardoso - BA (2901700), Aporá - BA (2901908), Araçás - B... **VEJA MAIS**

Áreas Afetadas:

Nordeste Baiano, Centro Norte Baiano, Metropolitana de Salvador, Sul Baiano, Centro Sul Baiano



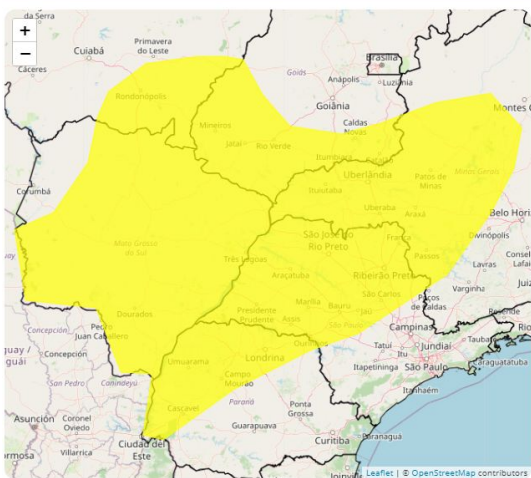
AVISO METEOROLÓGICO - ALERTA 07/11/2023

Alerta de Baixa Umidade



Instituto Nacional de Meteorologia

MINISTÉRIO DA AGRICULTURA E PECUÁRIA



Aviso de: Baixa Umidade
Grau de severidade: Perigo Potencial
Início: 07/11/2023 09h42min
Fim: 07/11/2023 22h30min

Riscos Potenciais:

INMET publica aviso iniciando em: 07/11/2023 09:42. Umidade relativa do ar variando entre 30% e 20%. Baixo risco de incêndios florestais e à saúde.

Instruções:

- Beba bastante líquido.
- Evite desgaste físico nas horas mais secas.
- Evite exposição ao sol nas horas mais quentes do dia.
- Obtenha mais informações junto à Defesa Civil (telefone 199) e ao Corpo de Bombeiros (telefone 193).

Municípios:

Abadia dos Dourados - MG (3100104), Abaeté - MG (3100203), Abatiã - PR (4100103), Acreúna - GO (5200134), Adamantina - SP (3500105), Adolfo - SP (3500204), Água Clara - MS (5000203), Água Comprida - M... **VEJA MAIS**

Áreas Afetadas:

Triângulo Mineiro/Alto Paranaíba, Central Mineira, Norte Pioneiro Paranaense, Sul Goiano, Presidente Prudente, São José do Rio Preto, Leste de Mato Grosso do Sul, Campinas, Bauru, Centro Norte de Mato Grosso do Sul, Sul/Sudoeste de Minas, Centro Ocidental Paranaense, Ribeirão Preto, Aratutuba, Sudeste Mato-grossense, Noroeste Paranaense, Marília, Norte Central Paranaense, Sudoeste de Mato Grosso do Sul, Araraquara, Centro Goiano, Oeste Paranaense, Pantanal Sul Mato-grossense, Noroeste Goiano, Nordeste Mato-grossense, Oeste de Minas, Assis, Centro-Sul Mato-grossense, Norte de Minas, Noroeste de Minas, Piracicaba, Sudoeste Paranaense, Leste Goiano, Metropolitana de Belo Horizonte, Centro Oriental Paranaense



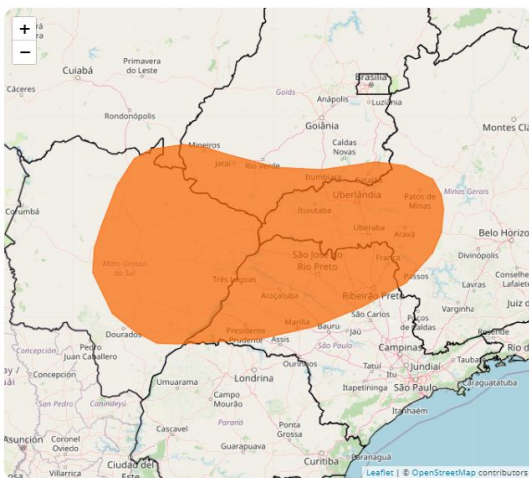
AVISO METEOROLÓGICO - ALERTA 07/11/2023

Alerta de Baixa Umidade



Instituto Nacional de Meteorologia

MINISTÉRIO DA AGRICULTURA E PECUÁRIA



Aviso de: Baixa Umidade

Grau de severidade: Perigo

Início: 07/11/2023 10h50min

Fim: 07/11/2023 19h30min

Riscos Potenciais:

INMET publica aviso iniciando em: 07/11/2023 10:50. Umidade relativa do ar variando entre 20% e 12%. Risco de incêndios florestais e à saúde. Ressecamento da pele, desconforto nos olhos, boca e nariz.

Instruções:

- Beba bastante líquido.
- Atividades físicas não são recomendadas.
- Evite exposição ao sol nas horas mais quentes do dia.
- Use hidratante para pele e umidifique o ambiente.
- Obtenha mais informações junto à Defesa Civil (telefone 199) e ao Corpo de Bombeiros (telefone 193).

Municípios:

Abadia dos Dourados - MG (3100104), Adamantina - SP (3500105), Adolfo - SP (3500204), Água Clara - MS (5000203), Água Comprida - MG (3100708), Água Limpa - GO (5200209), Alcinoópolis - MS (5000252), Al... **VEJA MAIS**

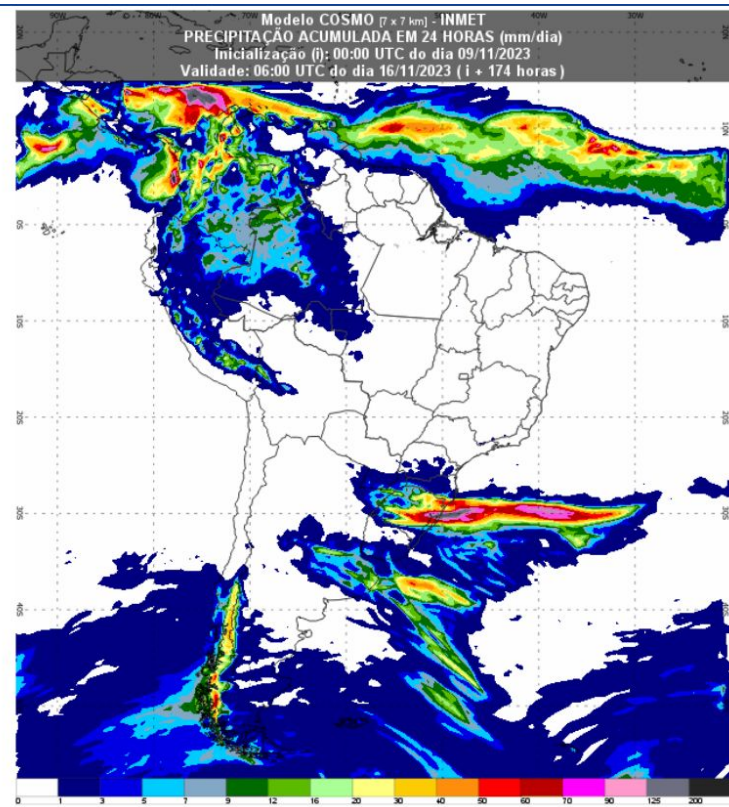
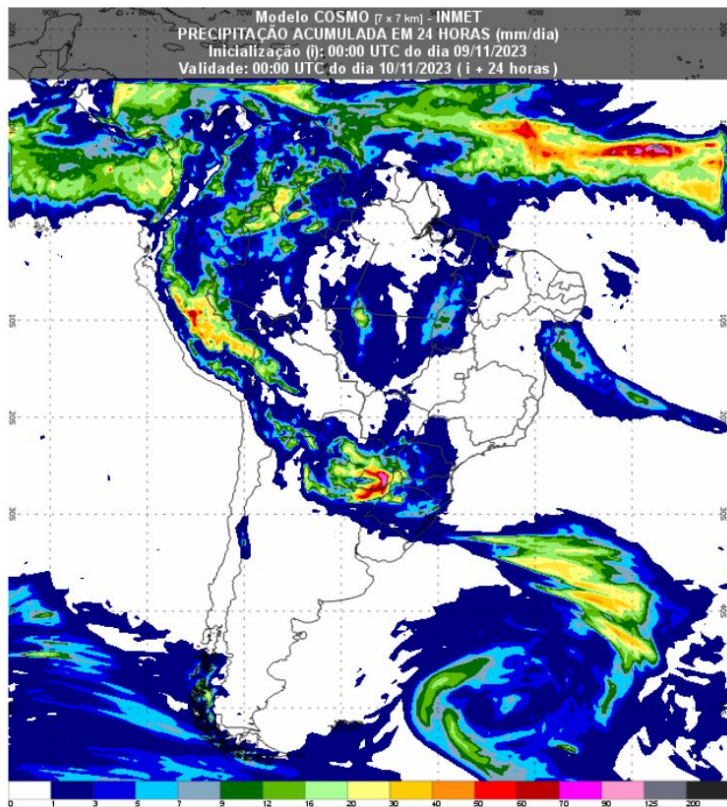
Áreas Afetadas:

Triângulo Mineiro/Alto Paranaíba, Presidente Prudente, São José do Rio Preto, Leste de Mato Grosso do Sul, Sul Golano, Centro Norte de Mato Grosso do Sul, Ribeirão Preto, Araçatuba, Sudeste Mato-grossense, Marília, Pantanal Sul Mato-grossense, Sudoeste de Mato Grosso do Sul, Araraquara, Bauru, Oeste de Minas, Assis, Sul/Sudoeste de Minas, Noroeste Paranaense, Central Mineira, Noroeste de Minas, Norte Central Paranaense



PREVISÃO DA PRECIPITAÇÃO ACUMULADA (09/11 A 16/11/2023)

A previsão de chuva acumulada entre os dias 09 de novembro a 16 de novembro, de acordo com os modelos numéricos do INMET.



Fonte: Disponível em <https://vime.inmet.gov.br/AS>

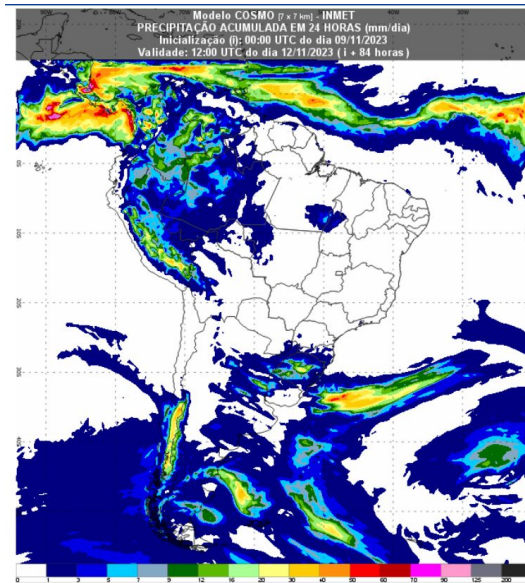
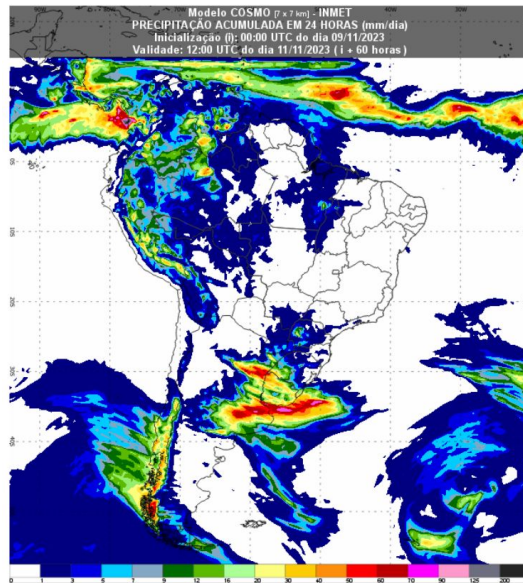
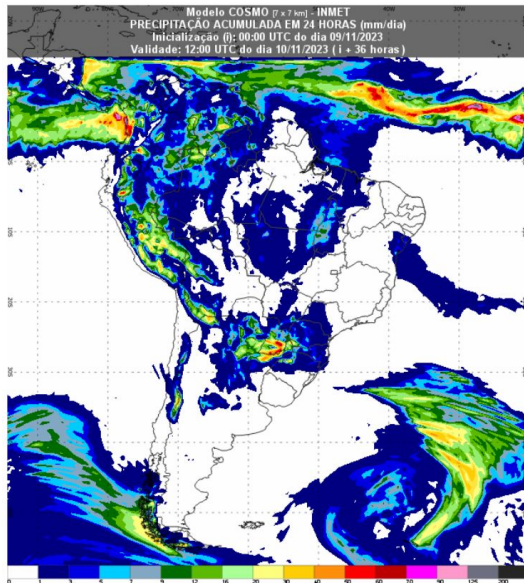


PREVISÃO DA PRECIPITAÇÃO ACUMULADA

10/11/2023

11/11/2023

12/11/2023



Fonte: INMET



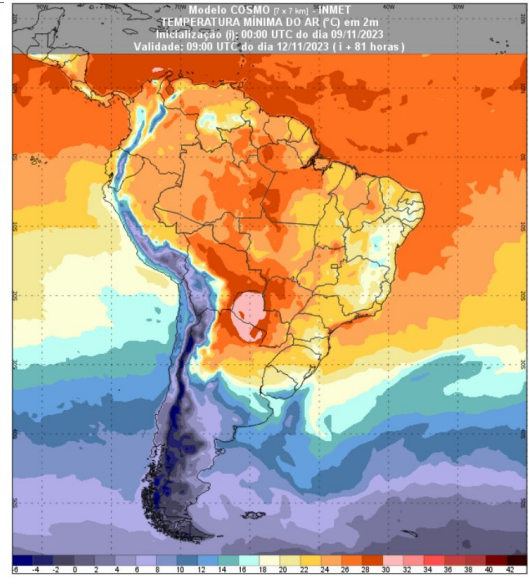
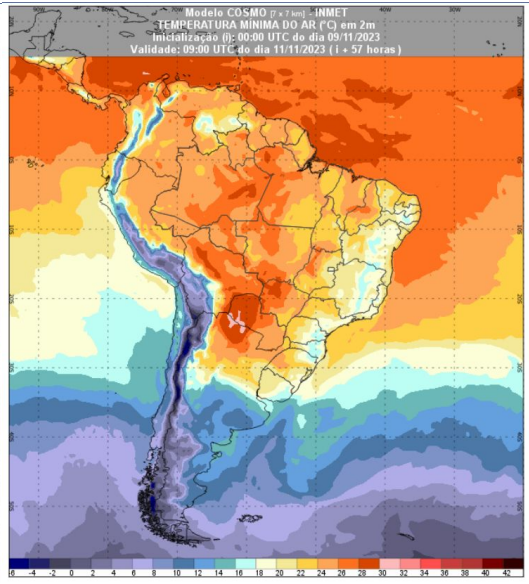
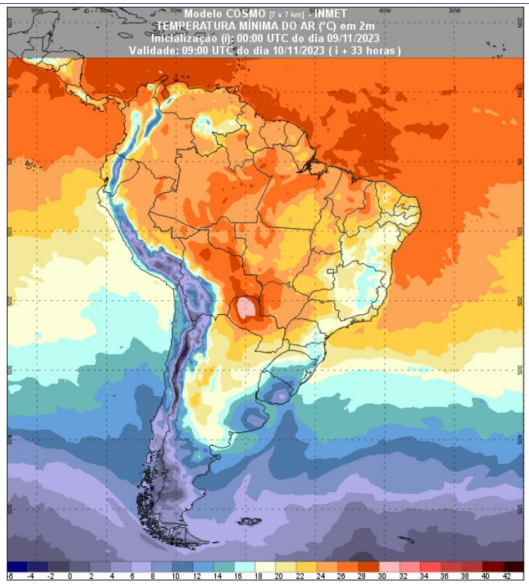


PREVISÃO DAS TEMPERATURAS MÍNIMAS

10/11/2023

11/11/2023

12/11/2023



Fonte: INMET



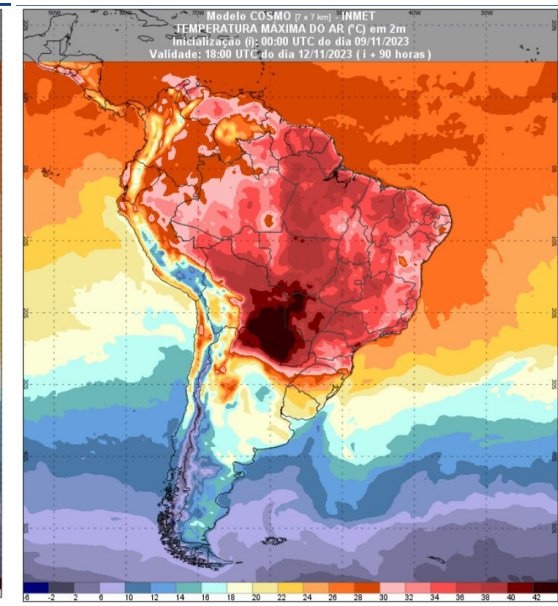
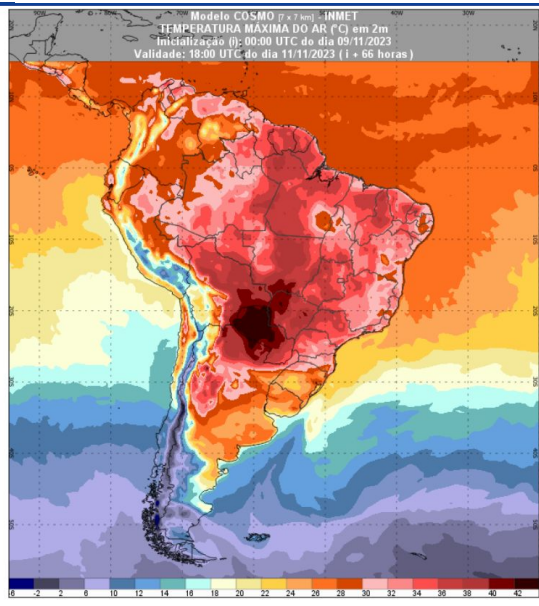
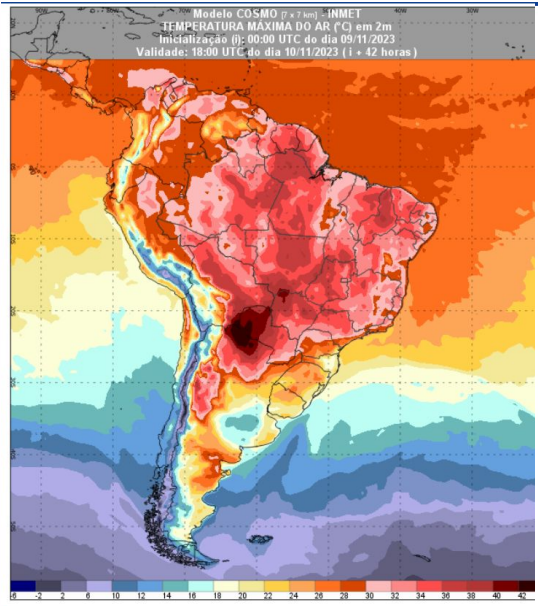


PREVISÃO DAS TEMPERATURAS MÁXIMAS

10/11/2023

11/11/2023

12/11/2023



Fonte: INMET

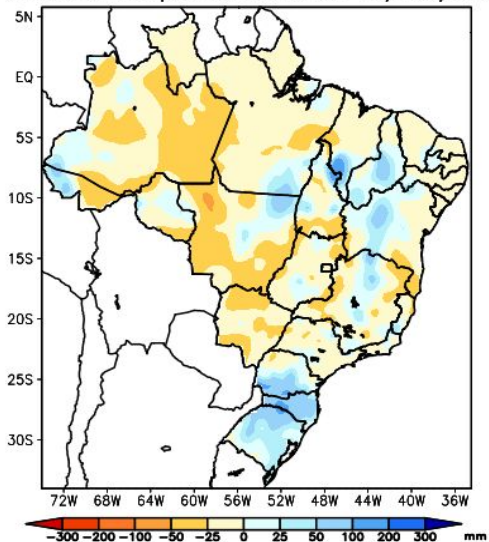




ANOMALIAS (PRECIPITAÇÃO, TEMP. MÍNIMA E MÁXIMA)

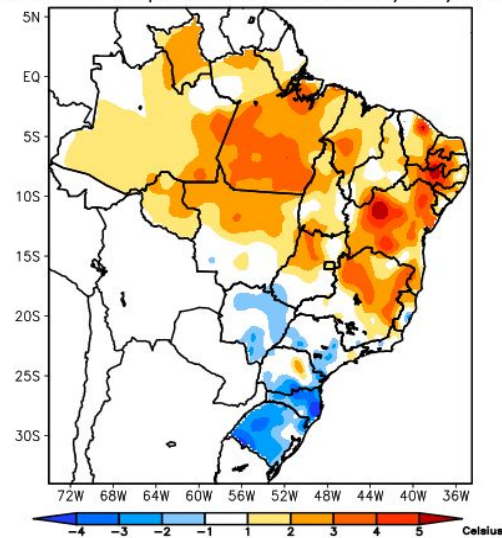


Anomalia Precipitacao Acum. ate 07/NOV/2023



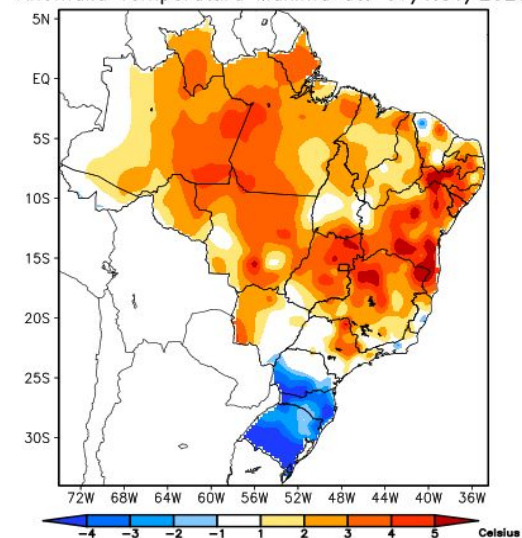
Fontes de dados: CPTEC/INPE-INMET-FUNCEME/CE-AESA/PB-EMPARN/RN
ITEP/LAMEPE/PE-FEPAGRO/RS-CHESF-COMET/RJ-DHME/PI-CMRH/SE-SEMARHN/A
SEMARH/BA-CEMIG/SIMGE/MG-SEAG/ES-SIMEPAR/PR-CLIMERH/SC-IAC/SP

Anomalia temperatura minima ate 07/NOV/2023



Fontes de dados: CPTEC/INPE-INMET-FUNCEME/CE-AESA/PB-EMPARN/RN
ITEP/LAMEPE/PE-FEPAGRO/RS-CHESF-COMET/RJ-DHME/PI-CMRH/SE-SEMARHN/A
SEMARH/BA-CEMIG/SIMGE/MG-SEAG/ES-SIMEPAR/PR-CLIMERH/SC-IAC/SP

Anomalia Temperatura Maxima ate 07/NOV/2023



Fontes de dados: CPTEC/INPE-INMET-FUNCEME/CE-AESA/PB-EMPARN/RN
ITEP/LAMEPE/PE-FEPAGRO/RS-CHESF-COMET/RJ-DHME/PI-CMRH/SE-SEMARHN/A
SEMARH/BA-CEMIG/SIMGE/MG-SEAG/ES-SIMEPAR/PR-CLIMERH/SC-IAC/SP

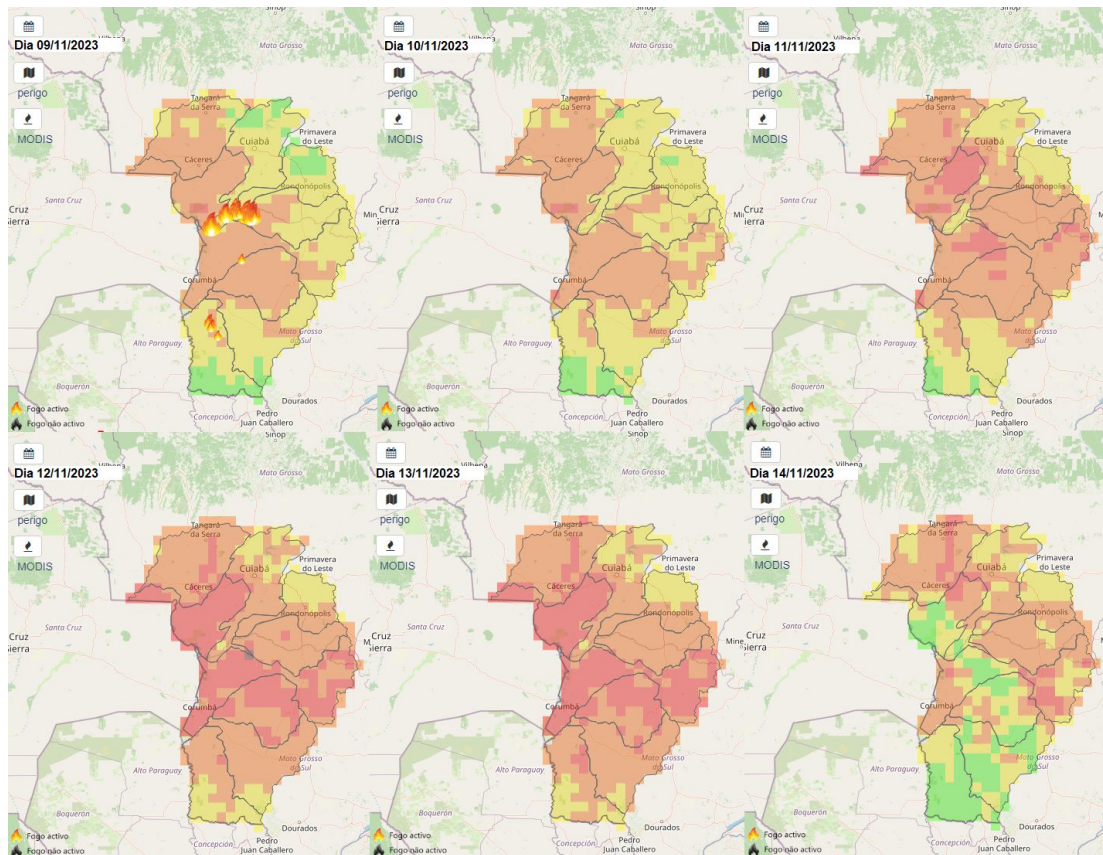
Fonte: <https://clima1.cptec.inpe.br/monitoramentobrasil/pt>





PREVISÃO PERIGO DE FOGO - BACIA DO ALTO PARAGUAI

Previsão do perigo de fogo dos dias 09/11/2023 a 14/11/2023.



- LEGENDA:**
- Baixo
 - Moderado
 - Alto
 - Muito alto
 - Extremo

Fonte: <https://alarmes.lasa.ufrj.br/>

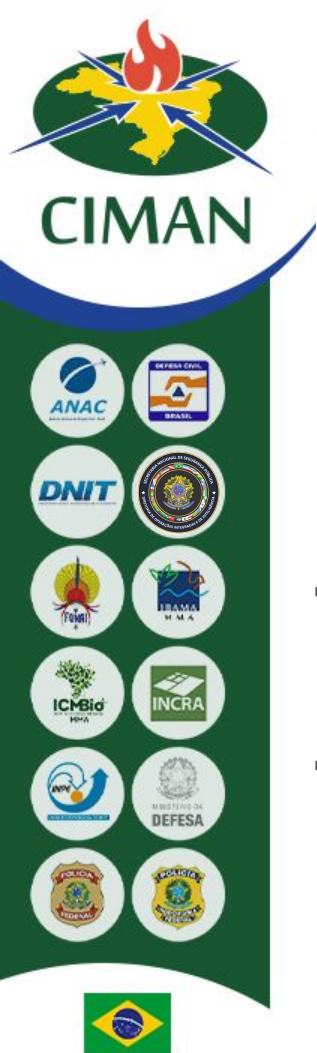




PREVISÃO PERIGO DE FOGO - BACIA DO ALTO PARAGUAI

Perigo meteorológico de fogo em cada Terra Indígena:

TIs	09/11	10/11	11/11	12/11	13/11	14/11
TI BAÍA DOS GUATÓ - MT	Moderado	Moderado	Alto	Alto	Alto	Alto
TI BURITI - MS	Moderado	Moderado	Alto	Alto	Alto	Moderado
TI CACHOEIRINHA - MS	Moderado	Moderado	Moderado	Alto	Alto	Moderado
TI ESTIVADINHO - MT	Alto	Alto	Alto	Alto	Alto	Alto
TI FIGUEIRAS - MT	Moderado	Moderado	Alto	Alto	Alto	Alto
TI GUATÓ - MS	Alto	Alto	Alto	Muito Alto	Muito Alto	Moderado
TI JARUDORE - MT	Baixo	Moderado	Moderado	Moderado	Moderado	Moderado
→ TI KADIWÉU - MS	Moderado	Moderado	Alto	Alto	Alto	Baixo
TI LALIMA - MS	Moderado	Moderado	Moderado	Alto	Alto	Baixo
TI LIMÃO VERDE - MS	Alto	Alto	Alto	Alto	Alto	Alto
TI NIOAQUE - MS	Moderado	Moderado	Moderado	Alto	Alto	Moderado
TI NOSSA SENHORA DE FÁTIMA - MS	Moderado	Moderado	Moderado	Alto	Alto	Moderado
TI PERIGARA - MT	Moderado	Moderado	Alto	Alto	Alto	Alto
TI PILAD REBUÁ - MS	Moderado	Moderado	Moderado	Alto	Alto	Moderado
TI PIRAKUA - MS	Baixo	Moderado	Moderado	Moderado	Moderado	Baixo
TI RIO FORMOSO - MT	Alto	Alto	Alto	Alto	Alto	Alto
TI TADARIMANA - MT	Moderado	Moderado	Moderado	Moderado	Moderado	Alto
TI TAUNAY/IPEGUE - MS	Moderado	Moderado	Moderado	Alto	Alto	Moderado
TI TEREZA CRISTINA - MT	Moderado	Moderado	Alto	Alto	Alto	Alto
TI UMUTINA - MT	Alto	Alto	Muito Alto	Muito Alto	Muito Alto	Muito Alto
TI ÑANDE RU MARANGATU - MS	Baixo	Baixo	Moderado	Moderado	Moderado	Baixo



PREVISÃO PERIGO DE FOGO - BACIA DO ALTO PARAGUAI

Perigo meteorológico de fogo em cada Unidade de Conservação:

UCs	09/11	10/11	11/11	12/11	13/11	14/11
APA BAÍA NEGRA - MS	Alto	Alto	Alto	Alto	Muito Alto	Alto
APA DA CHAPADA DOS GUIMARÃES - MT	Moderado	Moderado	Moderado	Alto	Alto	Alto
APA DA SERRA DAS ARARAS - MT	Alto	Alto	Alto	Alto	Alto	Alto
APA DAS CABECEIRAS DO RIO CUIABÁ - MT	Moderado	Moderado	Moderado	Alto	Moderado	Moderado
APA ESTRADA PARQUE DE PIRAPUTANGA - MS	Alto	Alto	Alto	Alto	Alto	Alto
APA MUNICIPAL DO ARICÁ-AÇU - MT	Moderado	Moderado	Alto	Alto	Alto	Alto
APA NASCENTES DO RIO PARAGUAI - MT	Moderado	Alto	Alto	Alto	Alto	Alto
APA RIO CÊNICO ROTAS MONÇOEIRAS - MS	Alto	Alto	Alto	Muito Alto	Muito Alto	Muito Alto
EE DA SERRA DAS ARARAS - MT	Alto	Alto	Alto	Muito Alto	Muito Alto	Muito Alto
EE DE TAIAMÃ - MT	Alto	Alto	Muito Alto	Muito Alto	Muito Alto	Baixo
MONA DA GRUTA DO LAGO AZUL - MS	Moderado	Moderado	Moderado	Alto	Alto	Moderado
MONA DO RIO FORMOSO - MS	Moderado	Moderado	Moderado	Alto	Alto	Baixo
MONA MORRO DE SANTO ANTÔNIO - MT	Moderado	Moderado	Alto	Alto	Alto	Alto
MONA MUNICIPAL SERRA DO BOM JARDIM - MS	Moderado	Moderado	Alto	Alto	Alto	Alto
PARNA DA CHAPADA DOS GUIMARÃES - MT	Moderado	Moderado	Moderado	Alto	Alto	Alto
PARNA DA SERRA DA BODOQUEIRA - MS	Moderado	Moderado	Moderado	Alto	Alto	Baixo
PARNA DO PANTANAL MATOGOSSENSE - MT	Alto	Alto	Alto	Muito Alto	Muito Alto	Moderado
PE DAS NASCENTES DO RIO TAQUARI - MS	Moderado	Alto	Muito Alto	Muito Alto	Muito Alto	Muito Alto
PE DE ÁGUAS QUENTES - MT	Moderado	Moderado	Alto	Alto	Alto	Alto
PE DO GUIRÃ - MT	Alto	Muito Alto	Muito Alto	Muito Alto	Muito Alto	Baixo
PE DO PANTANAL DO RIO NEGRO - MS	Alto	Alto	Alto	Alto	Alto	Moderado
PE DOM OSÓRIO STOFFEL - MT	Moderado	Moderado	Alto	Alto	Alto	Alto
PE ENCONTRO DAS ÁGUAS - MT	Moderado	Moderado	Alto	Alto	Alto	Alto
PE MASSAIRO OKAMURA - MT	Moderado	Moderado	Alto	Alto	Alto	Alto
PE MÃE BONIFÁCIA - MT	Moderado	Moderado	Alto	Alto	Alto	Alto
PE ZÉ BOLO FLÔ - MT	Moderado	Moderado	Alto	Alto	Alto	Alto
PE ÁGUAS DO CUIABÁ - MT	Baixo	Moderado	Moderado	Moderado	Moderado	Moderado
PNM DE PIRAPUTANGAS - MS	Alto	Alto	Alto	Muito Alto	Muito Alto	Alto
PNM TEMPLO DOS PILARES - MS	Moderado	Moderado	Alto	Alto	Alto	Moderado
RPPN ALEGRIA - MS	Alto	Alto	Alto	Muito Alto	Muito Alto	Alto
RPPN ACURIZAL - MS	Alto	Alto	Alto	Muito Alto	Muito Alto	Alto
RPPN BURACO DAS ARARAS - MS	Moderado	Baixo	Moderado	Moderado	Alto	Baixo

	09/11	10/11	11/11	12/11	13/11	14/11
RPPN CABECEIRA DA LAGOA - MS	Alto	Alto	Alto	Muito Alto	Muito Alto	Baixo
RPPN CABECEIRA DO PRATA - MS	Moderado	Baixo	Moderado	Moderado	Alto	Baixo
RPPN CACHOEIRAS DO SÃO BENTO - MS	Moderado	Moderado	Alto	Muito Alto	Muito Alto	Muito Alto
RPPN CARA DA ONÇA - MS	Moderado	Moderado	Alto	Alto	Alto	Baixo
RPPN DOROCHE - MT	Alto	Alto	Alto	Muito Alto	Muito Alto	Moderado
RPPN DUAS PEDRAS - MS	Moderado	Moderado	Alto	Alto	Alto	Alto
RPPN ESTÂNCIA CAIMAN - MS	Moderado	Moderado	Alto	Alto	Alto	Alto
RPPN ESTÂNCIA MIMOSA - MS	Moderado	Moderado	Moderado	Alto	Alto	Baixo
RPPN FAZENDA LAGEADO - MS	Alto	Alto	Alto	Alto	Muito Alto	Baixo
RPPN FAZENDA LAGOA - MS	Moderado	Moderado	Alto	Alto	Muito Alto	Alto
RPPN FAZENDA NHUMIRIM - MS	Alto	Alto	Alto	Alto	Alto	Moderado
RPPN FAZENDA RIO NEGRO - MS	Alto	Alto	Alto	Alto	Alto	Alto
RPPN FAZENDA SANTA SOFIA - MS	Alto	Alto	Alto	Alto	Alto	Moderado
RPPN FAZENDA SÃO GERALDO - MS	Moderado	Moderado	Moderado	Alto	Alto	Moderado
RPPN FAZENDA SÃO PEDRO DA BARRA - MS	Moderado	Moderado	Moderado	Alto	Alto	Baixo
RPPN Fazenda Margarida - MS	Moderado	Baixo	Moderado	Alto	Alto	Baixo
RPPN Hotel Mirante - MT	Moderado	Moderado	Moderado	Moderado	Moderado	Moderado
RPPN JUBRAN - MT	Alto	Alto	Muito Alto	Muito Alto	Muito Alto	Moderado
RPPN PENHA - MS	Alto	Alto	Alto	Muito Alto	Muito Alto	Alto
RPPN PIONEIRA DO RIO PIQUIRI - MS	Alto	Moderado	Alto	Alto	Alto	Alto
RPPN POLEIRO GRANDE - MS	Alto	Alto	Alto	Muito Alto	Alto	Alto
RPPN PORTAL DO PANTANAL I - MS	Moderado	Moderado	Moderado	Alto	Alto	Moderado
RPPN RANCHO TUCANO - MS	Moderado	Moderado	Moderado	Alto	Alto	Baixo
RPPN RESERVA ECOLÓGICA VALE DO BUGIO - MS	Moderado	Moderado	Alto	Alto	Alto	Baixo
RPPN RESERVA NATURAL ENGENHEIRO ELIEZER BATISTA - MS	Alto	Alto	Alto	Muito Alto	Muito Alto	Alto
RPPN RUMO AO OESTE - MS	Alto	Alto	Alto	Muito Alto	Muito Alto	Moderado
RPPN SANTA CECÍLIA II - MS	Alto	Alto	Muito Alto	Muito Alto	Muito Alto	Baixo
RPPN SESC PANTANAL - MT	Moderado	Moderado	Alto	Alto	Alto	Alto
RPPN XODÓ DO VÔ RUY - MS	Baixo	Moderado	Moderado	Moderado	Moderado	Moderado



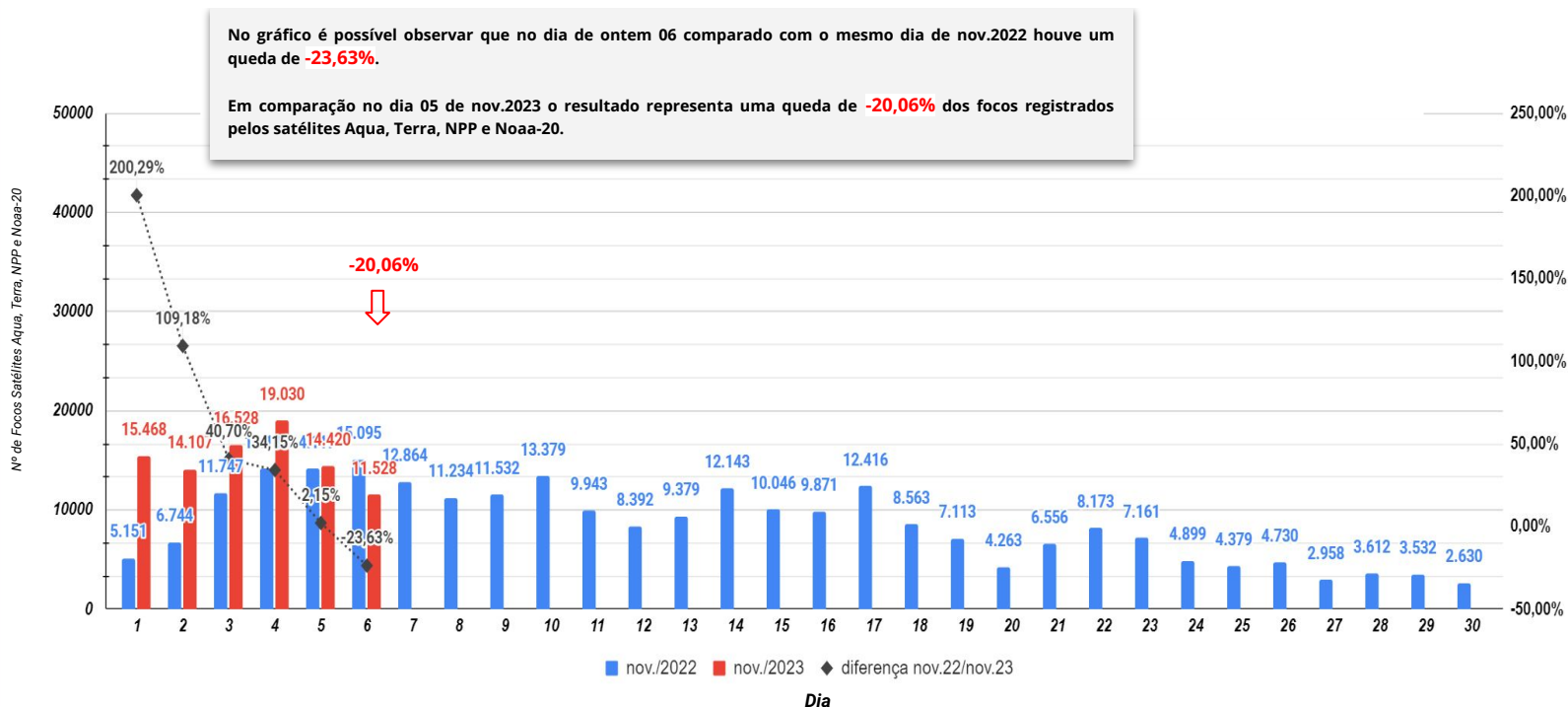
3. CONDIÇÕES REGISTRADAS DE FOGO ATIVO NA VEGETAÇÃO



COMPORTAMENTO TEMPORAL DOS FOCOS DE FOGO ATIVO - BRASIL

Quantidades totais de focos no Brasil comparada dia a dia no mês de Novembro de 2022 e 2023.

Comparação do total de focos ativos detectados dia a dia pelos satélite Aqua, Terra, NPP e Noaa-20

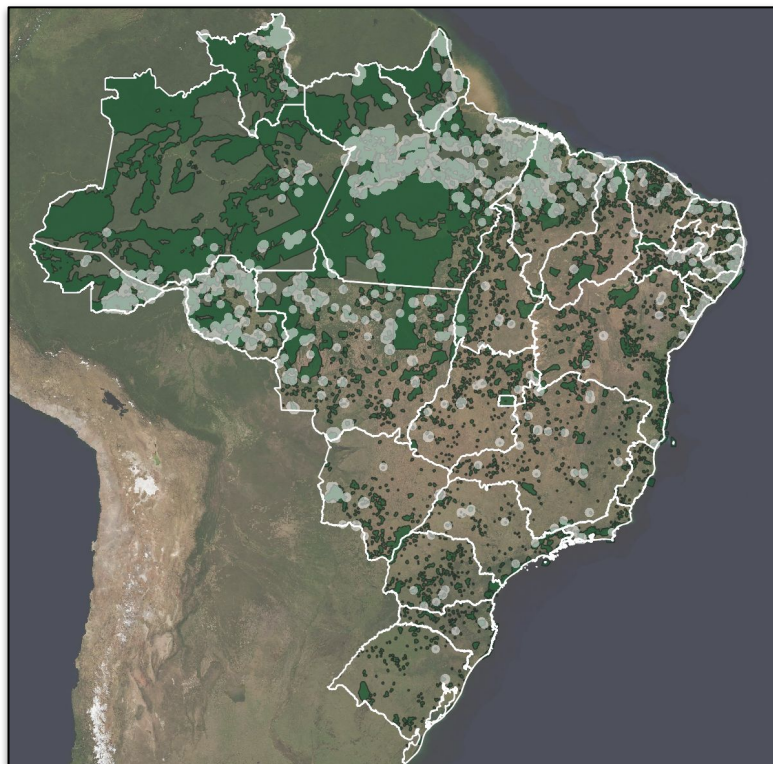


Fonte: Compilado a partir dos dados disponíveis em http://terrabrasilis.dpi.inpe.br/queimadas/situacao-atual/estatisticas/estatisticas_paises/



SITUAÇÃO ATUAL DOS FOCOS ATIVOS - BRASIL

Situação Atual: Período 06/11/2023 - Satélites Aqua, Terra, Noaa-20 e NPP



***Áreas Federais**

Unidades de Conservação

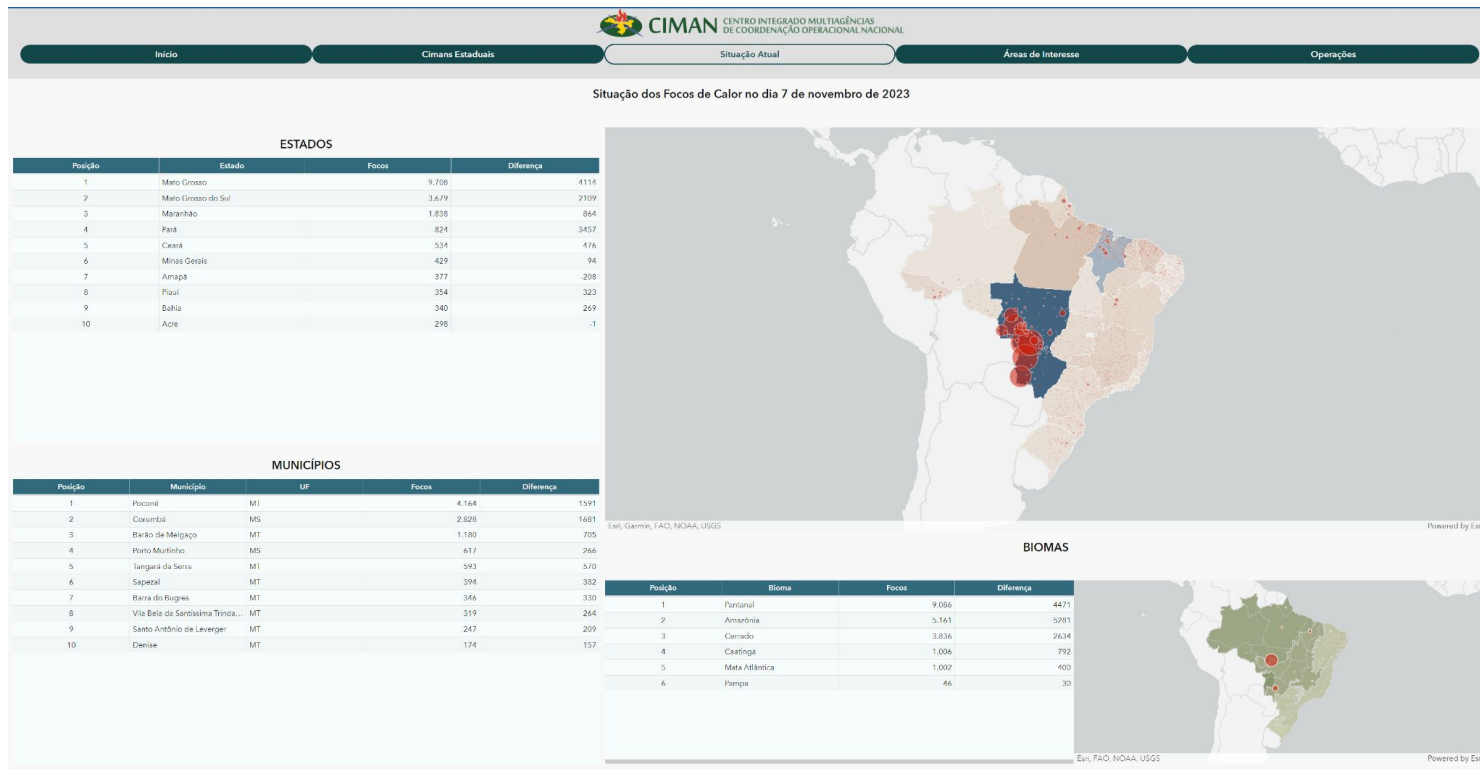
Terra Indígena

Assentamentos Federais

Densidade de focos de calor no período de 06/11/2023 (Dentro de *áreas Federais)



Monitoramento focos

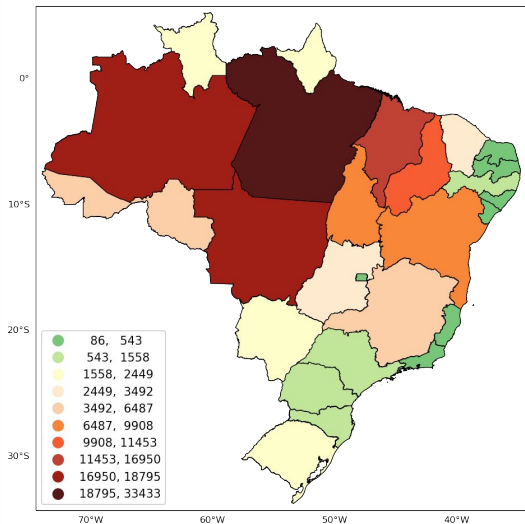




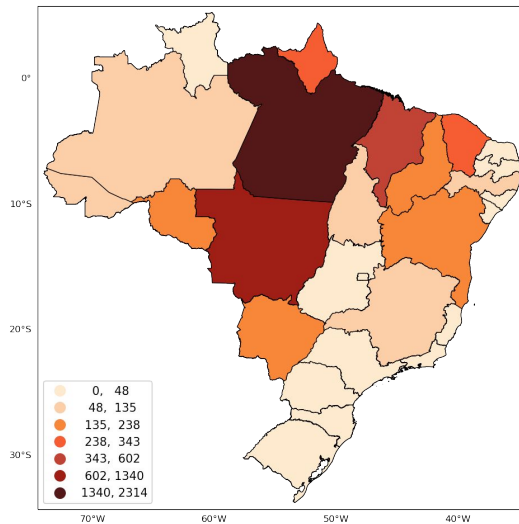
SITUAÇÃO ATUAL DOS ESTADOS DO BRASIL

Número de focos detectados pelo satélite de referência entre 01/01 a 08/11 de 2023.

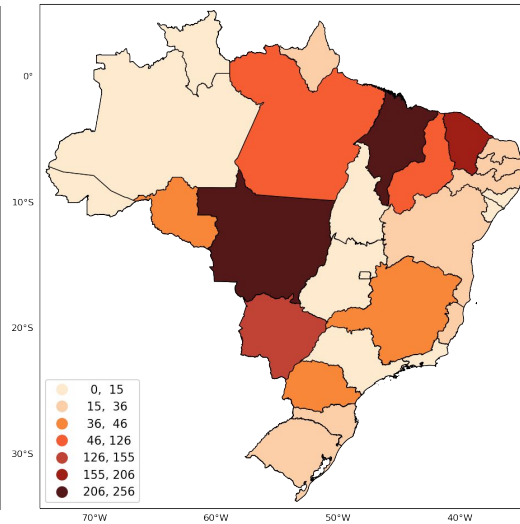
Anual



Mensal



48 horas



Fonte: Compilado a partir dos dados disponíveis em http://terrabilis.dpi.inpe.br/queimadas/situacao-atual/estatisticas/estatisticas_paises/





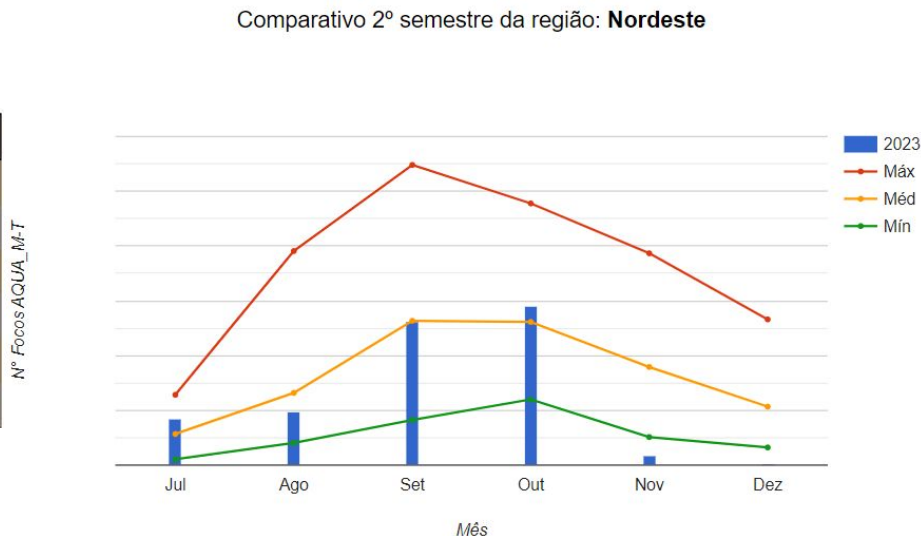
Comparação total anual de focos nas regiões do Brasil



	2022	Dif%	2023
Centro-Oeste	34.563	-32%	23.181
Nordeste	38.207	14%	43.611
Norte	93.378	-16%	77.890
Sudeste	10.333	-24%	7.804
Sul	4.145	3%	4.270
TOTAL	180.626	-13%	156.756

Intervalo de 01/Jan até 06/Nov/2023

Comparativo 2º semestre da região: **Nordeste**



Fonte: Compilado a partir dos dados disponíveis em http://terrabrasilis.dpi.inpe.br/queimadas/situacao-atual/situacao_atual/



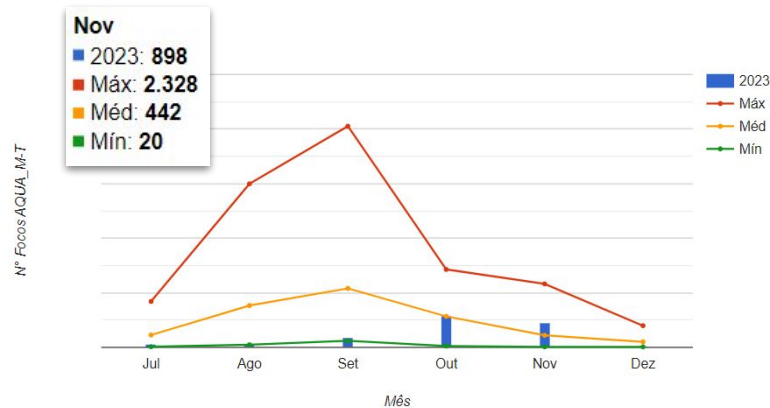
Comparação total anual de focos nos Biomas brasileiros

	2022	Dif%	2023
Amazônia	104.506	-20%	83.360
Caatinga	10.535	41%	14.863
Cerrado	53.651	-14%	45.640
Mata Atlântica	10.064	-6%	9.383
Pampa	652	4%	679
Pantanal	1.218	132%	2.831
TOTAL	180.626	-13%	156.756

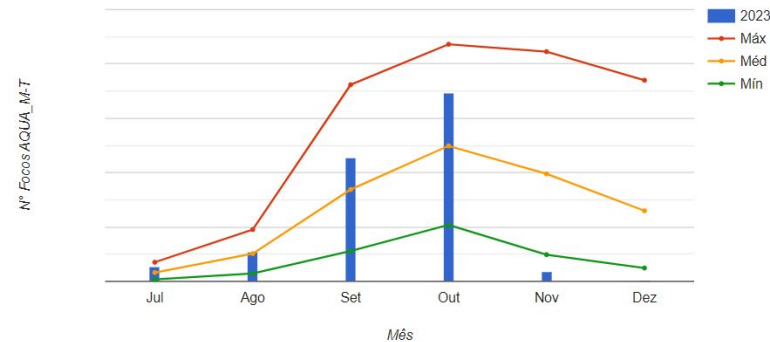
Intervalo de 01/Jan até 06/Nov/2023

Fonte: Compilado a partir dos dados disponíveis em http://terrabrasilis.dpi.inpe.br/queimadas/situacao-atual/situacao_atual

Comparativo 2º semestre do bioma: **Pantanal**



Comparativo 2º semestre do bioma: **Caatinga**



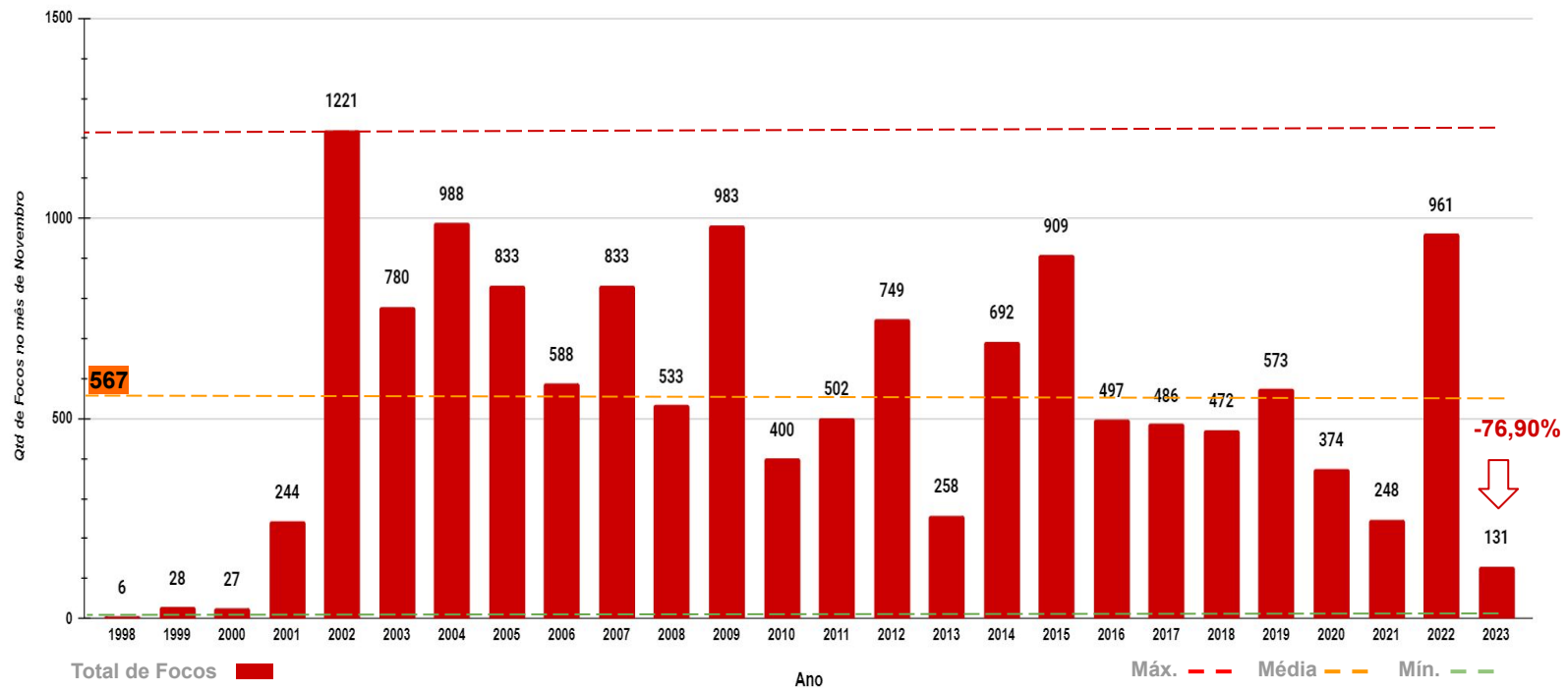


CIMAN




Cenário no Estado do Amazonas no mês de Novembro - Período de 1998 a 2023

Focos de Fogo Ativo - Série histórica no mês de Novembro do Estado: Amazonas - Período de 1998 a 2023



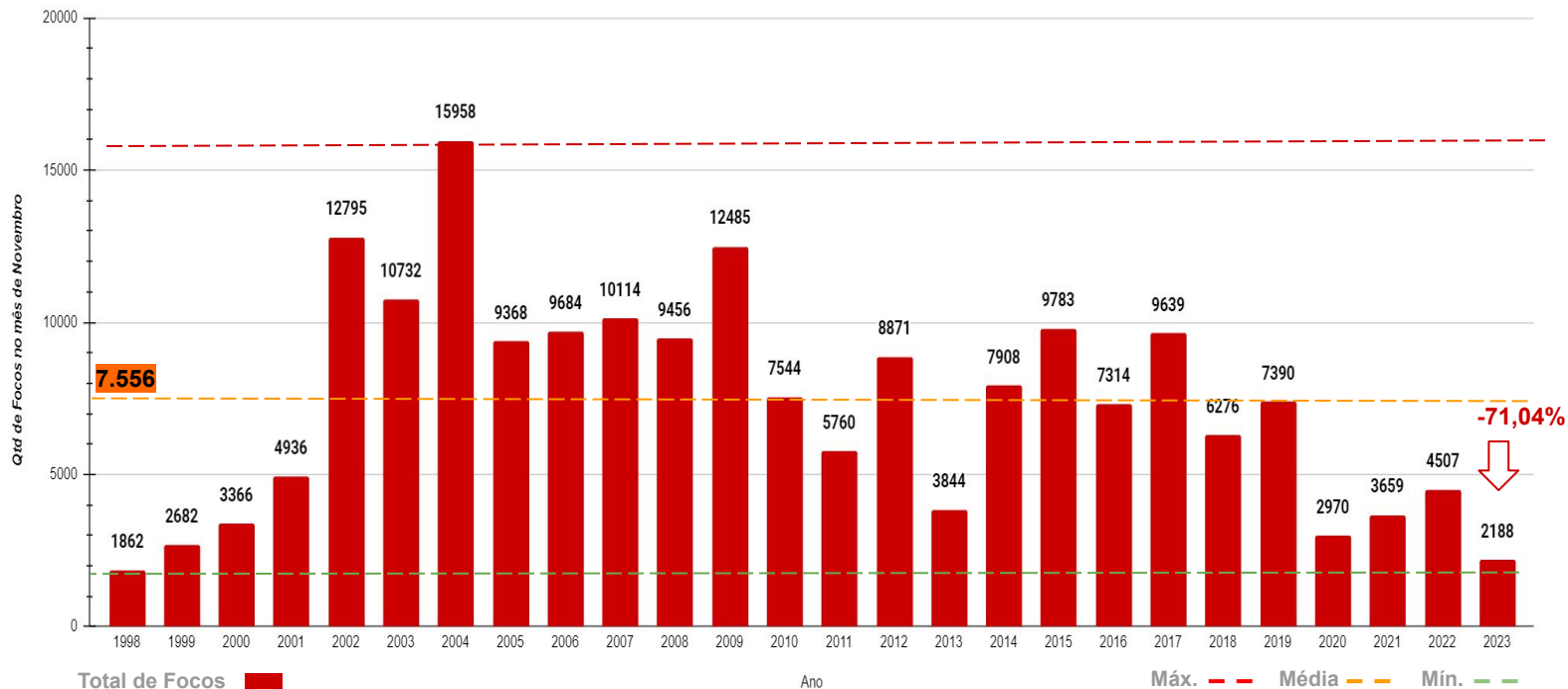
*A porcentagem é com relação a média da série histórica no mês de outubro de 1998 a 2023

*Focos até o dia 06/11/2023 - Satélite de Referência - AQUA_M-T



Cenário no Estado do Pará no mês de Novembro - Período de 1998 a 2023

Focos de Fogo Ativo - Série histórica no mês de Novembro do Estado: Pará - Período de 1998 a 2023



*A porcentagem é com relação a média da série histórica no mês de outubro de 1998 a 2023

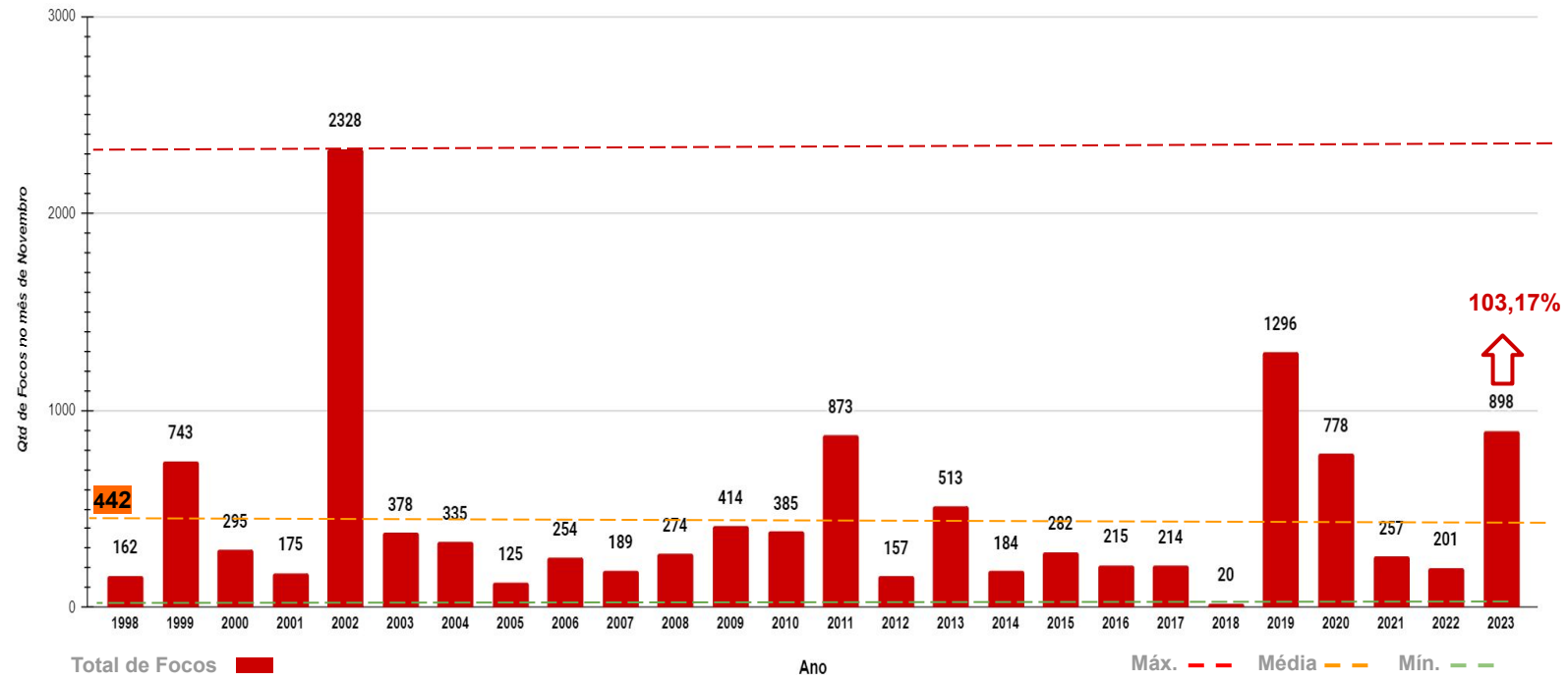
*Focos até o dia 06/11/2023 - Satélite de Referência - AQUA_M-T





Cenário do Bioma Pantanal no mês de Novembro - Período de 1998 a 2023

Focos de Fogo Ativo - Série história no mês de Novembro do Bioma: Pantanal - Período de 1998 a 2023



*A porcentagem é com relação a média da série histórica no mês de novembro de 1998 a 2023
 *Focos até o dia 06/11/2023 - Satélite de Referência - AQUA_M-T



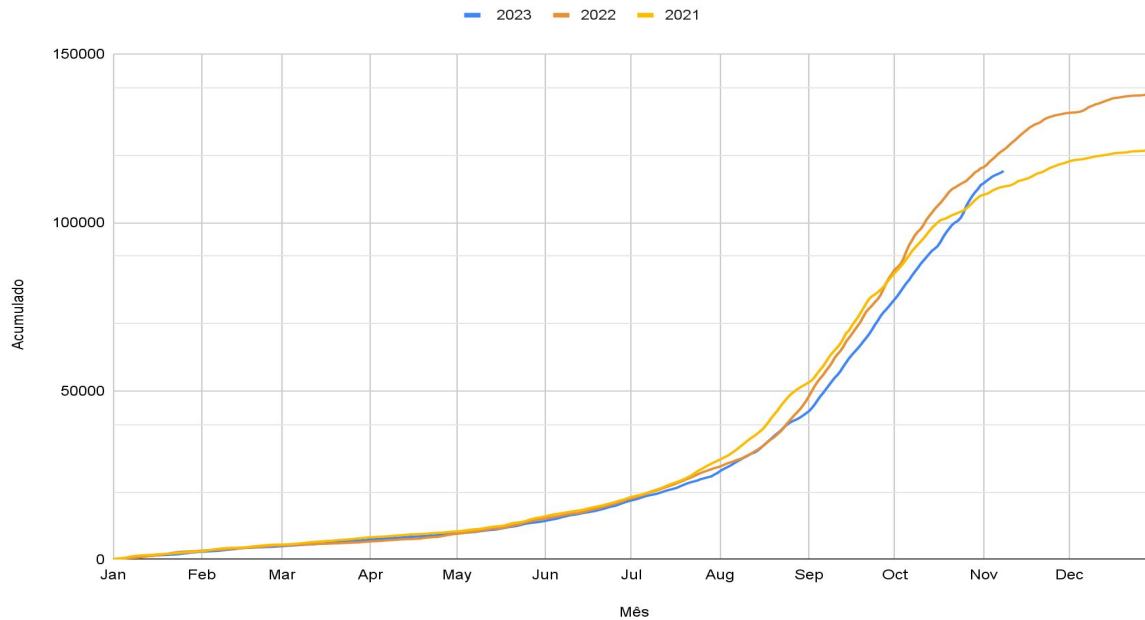
A green-tinted photograph of a satellite dish antenna. In the foreground, the silhouette of a person is visible, holding a horizontal pole. The background shows the large, curved surface of the satellite dish and its supporting structure against a sky with clouds.

4. Situação nas Áreas de Interesse



EVENTOS DE FOGO EM ÁREAS DE INTERESSE - Cenário Brasil

Figura 01 Número de eventos de fogo acumulado no Brasil.



522 novos eventos nas últimas 24 horas (08 de novembro)

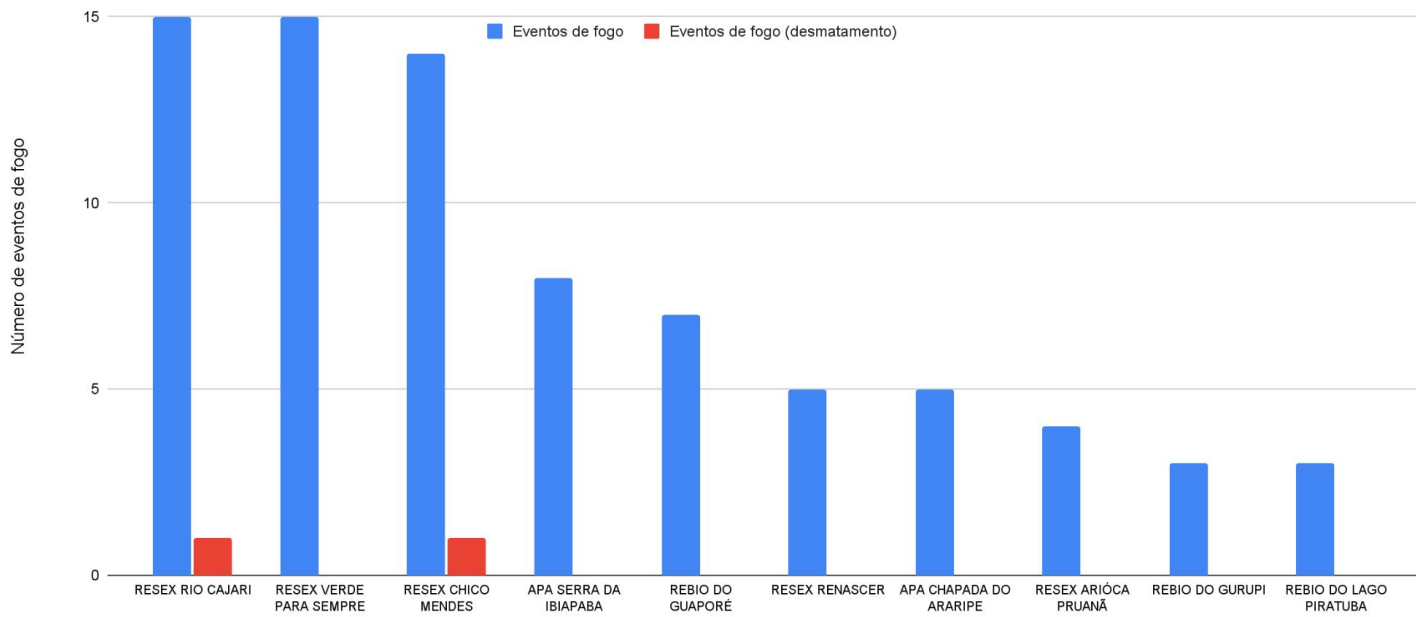
Fonte: https://panorama.sipam.gov.br/painel-do-fogo/painel_indicadores.html





EVENTOS DE FOGO EM ÁREAS DE INTERESSE - UNIDADES DE CONSERVAÇÃO

Figura 02 Número de eventos de fogo em Unidades de Conservação no período de 02 a 08 de novembro de 2023



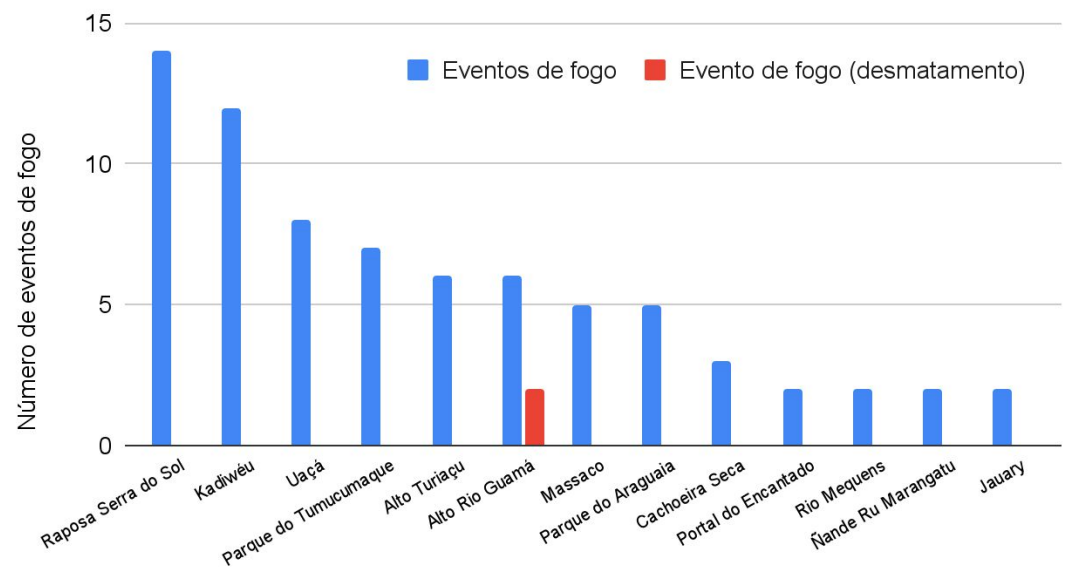
Fonte: https://panorama.sipam.gov.br/painel-do-fogo/painel_indicadores.html





EVENTOS DE FOGO EM ÁREAS DE INTERESSE - TERRAS INDÍGENAS

Figura 03 Número de eventos de fogo em Terras Indígenas no período de 02 a 08 de novembro de 2023



Eventos de fogo vinculado ao desmatamento em TI

Alto Rio Guamá	2
Arara da Volta Grande do Xingu	1
Ituna/Itatá (restrição de uso)	1
Koatinemo	1
Lago do Limão	1
Rio Urubu	1
Sarauá	1

Fonte: https://panorama.sipam.gov.br/painel-do-fogo/painel_indicadores.html



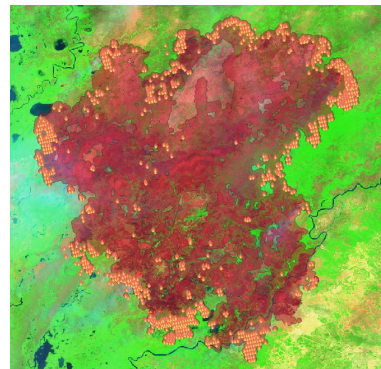


EVENTOS DE FOGO COM MAIOR SEVERIDADE PARA ACIONAMENTO

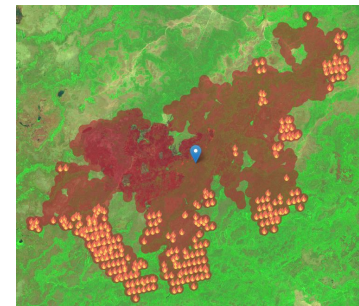
Severidade	ID	Área de Influência (ha)	UF	Duração (Dias)
83.78	3891026	155908	MT/MS	17
66.55	3858556	23499	MT	22
63.64	3928385	12465	AP	11
62.25	3757146	52795	MS/MT	39
55.09	3937512	8174	MS	9
54.79	3945194	11870	MT	7
54.55	3916660	7792	MS	13
51.99	3617732	47468	RO	60
45.97	3691942	30851	MT	48
44.87	3859633	7396	MS	22

fonte: <https://panorama.sipam.gov.br/painel-do-fogo/#>

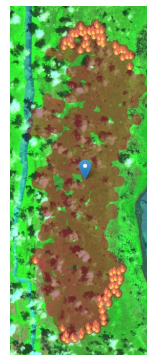
Metodologia para cálculo do indicador de severidade para acionamento: [de Faria et al. \(2022\)](#)



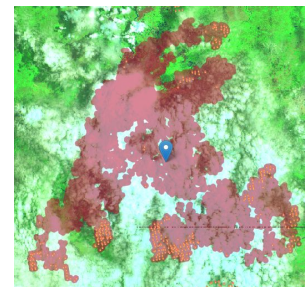
Id: 3891026
(1°) PARNA do Pantanal Matogrossense



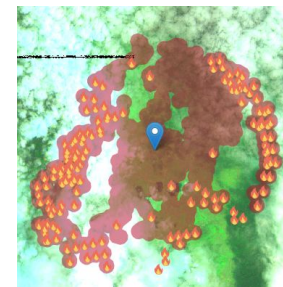
Id: 3858556
(2°) Fora de área protegida



Id: 3922259
(3°) PARNA do Cabo Orange



Id: 3757146
(4°) TI Baía dos Guató, PE Encontro das Águas



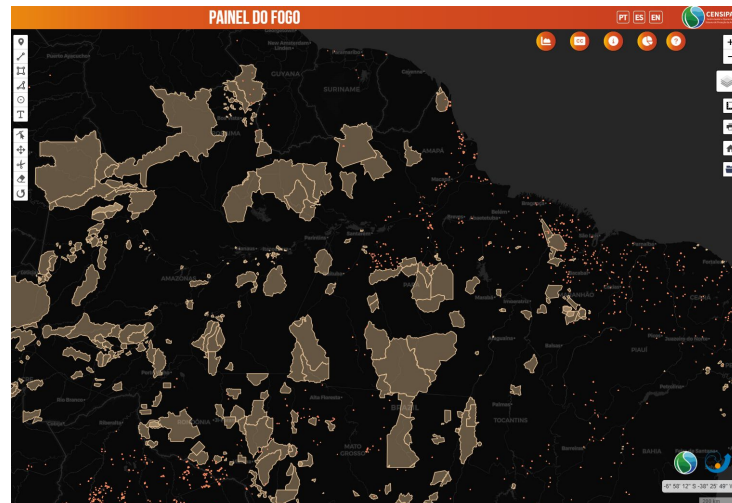
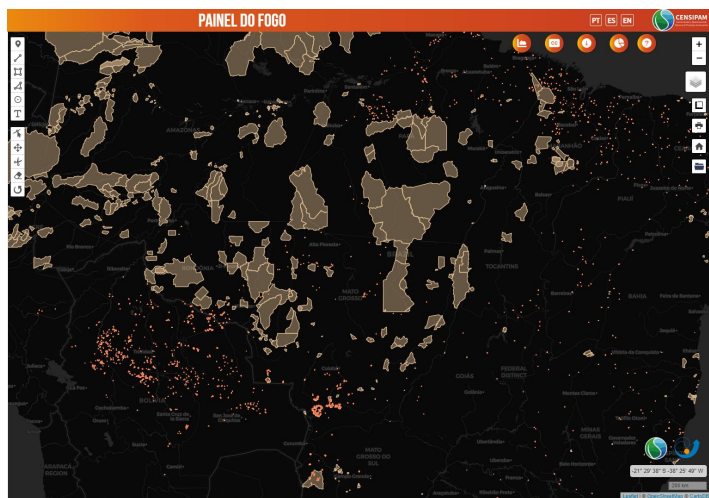
id: 3937512
(5°) RPPN Poleiro Grande

Imagens base: Sentinel 2 e AQUA





Cenário atual do Brasil - TI

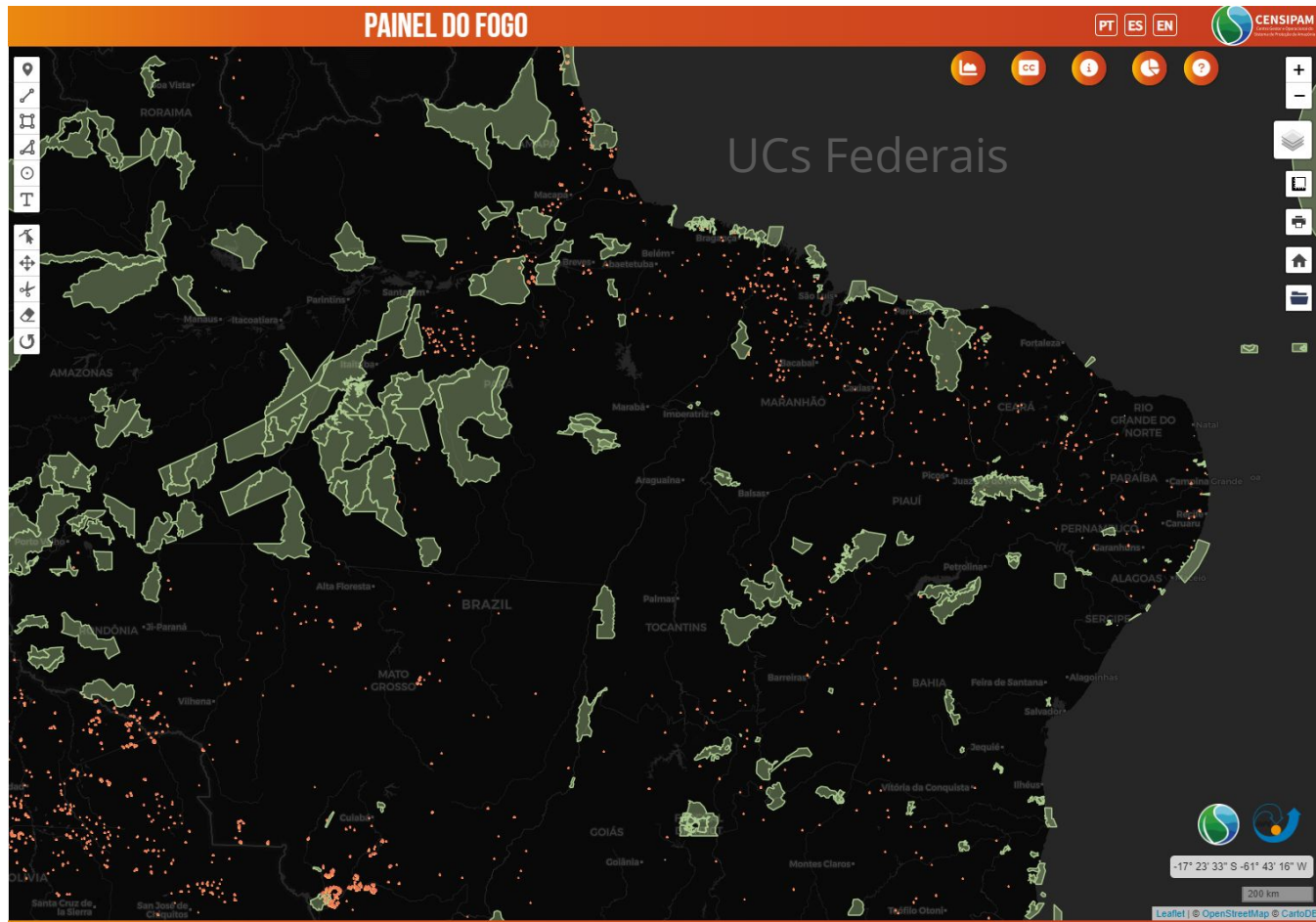


TIs



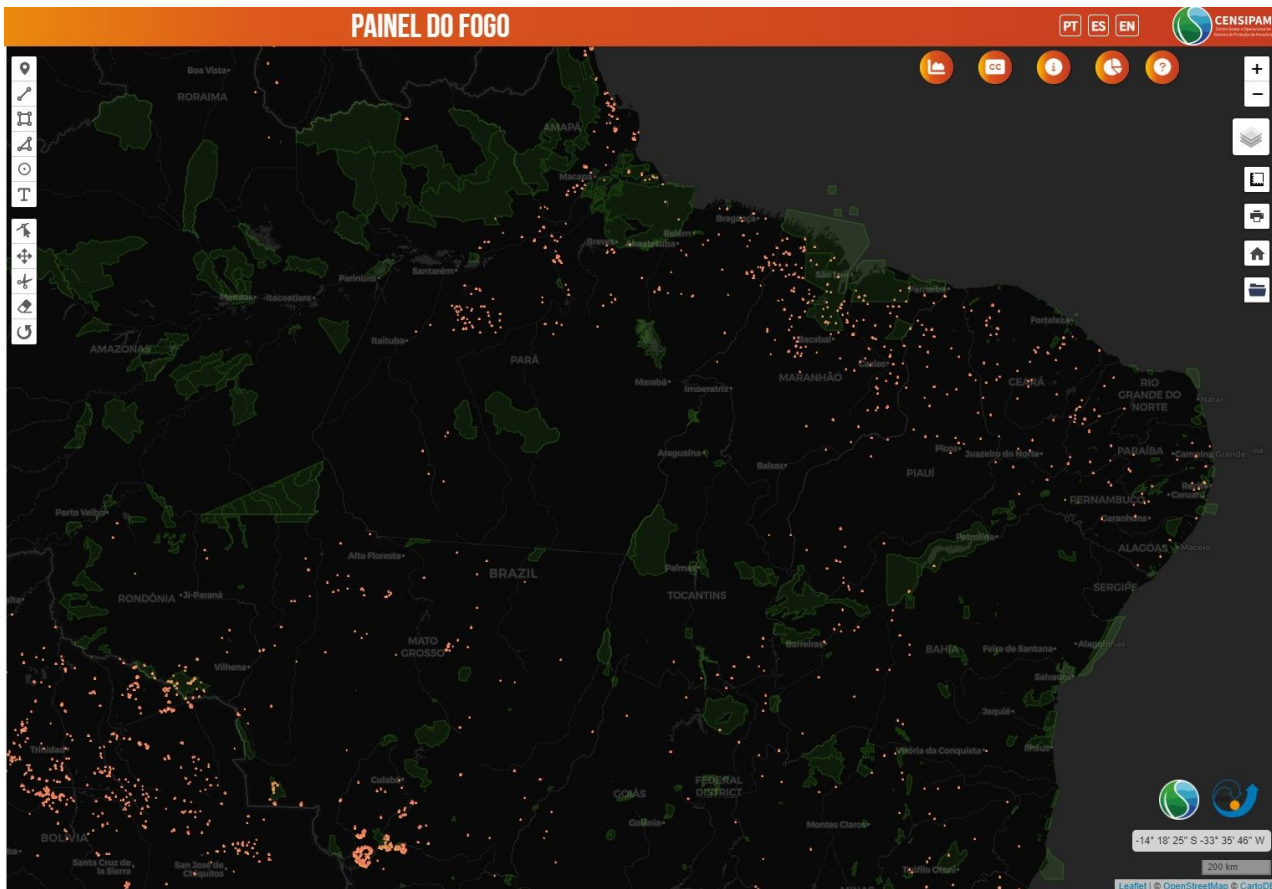


Cenário atual do Brasil - UCs Federais





Cenário atual do Brasil - UCs Estaduais





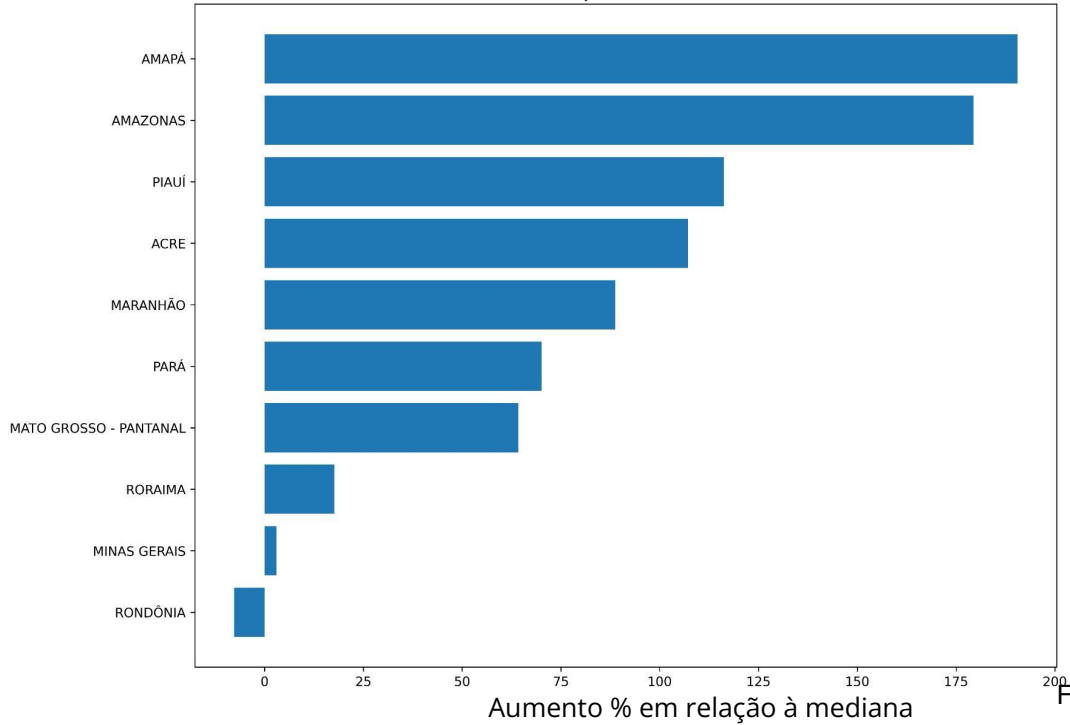
ÁREA QUEIMADA NAS ÁREAS DE INTERESSE - ESTADOS, MUNICÍCIOS, UCs e TIs

Figura 04

TOP 10 UFs com maior aumento % de área queimada de 01/01/2023 até 08/11/2023 em relação à “mediana” histórica [2012-2022] (Amazônia, Cerrado e Pantanal)



TOP 10 UFs aumento da área queimada % até o dia 08-11-2023



*Só mapeia áreas > 25ha

Fonte: <https://alarmes.lasa.ufrj.br/>

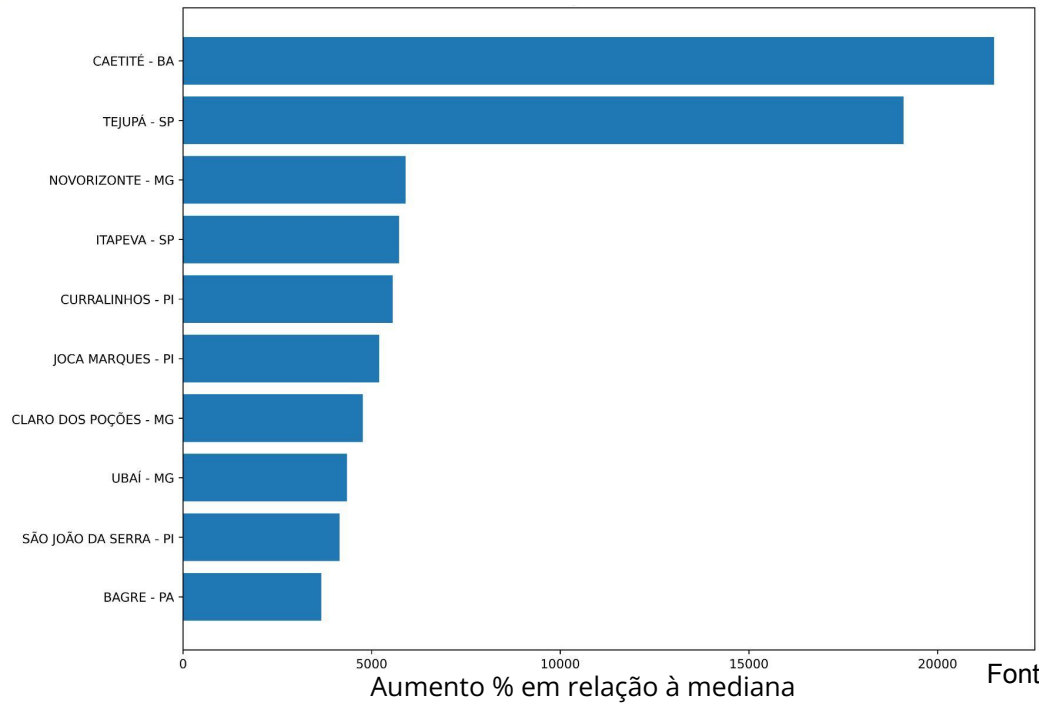


ÁREA QUEIMADA NAS ÁREAS DE INTERESSE - ESTADOS, MUNICÍPIOS, UCs e TIs

Figura 05 TOP 10 MNs com maior aumento % de área queimada de 01/01/2023 até 08/11/2023 em relação à “mediana” histórica [2012-2022] (Amazônia, Cerrado e Pantanal)



TOP 10 MNs aumento da área queimada % até o dia 08-11-2023



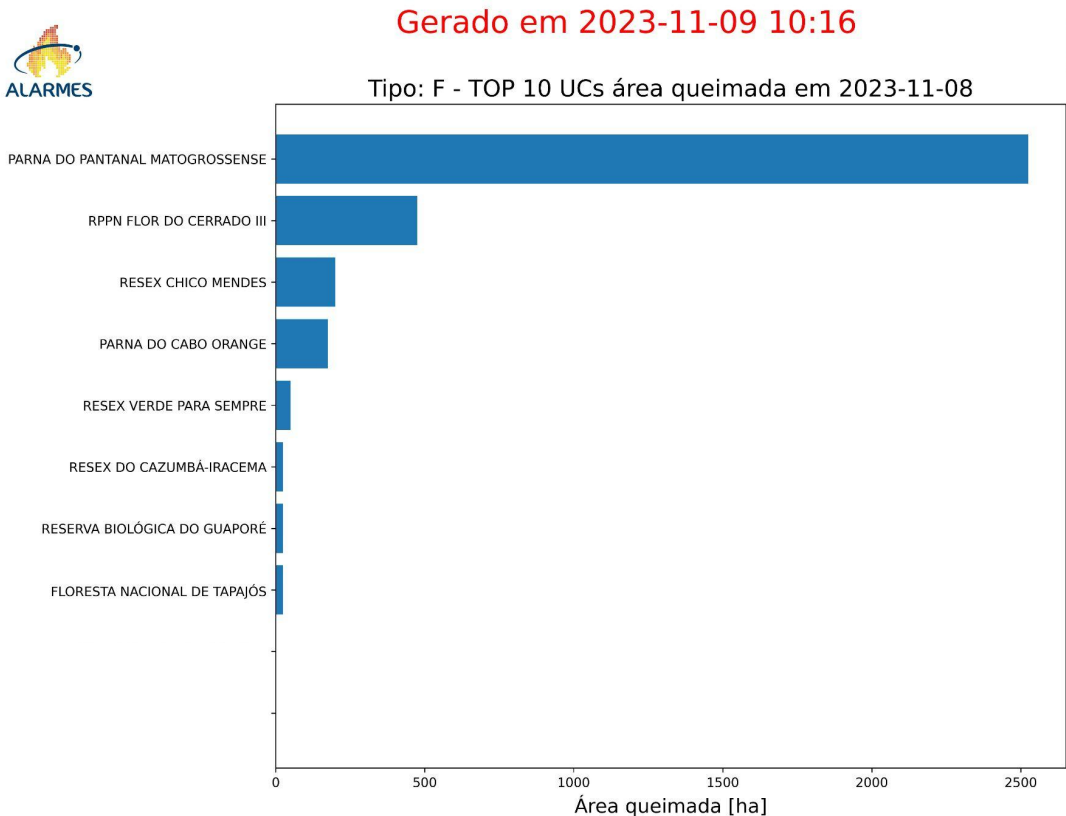
*Só mapeia áreas > 25ha

Fonte: <https://alarmes.lasa.ufrrj.br/>



ÁREA QUEIMADA NAS ÁREAS DE INTERESSE - ESTADOS, MUNICÍPIOS, UCs e TIs

Figura 06 TOP 10 UCs Federais com mais área queimada em 08/11/2023. (Amazônia, Cerrado e Pantanal)



*Só mapeia áreas > 25ha



ÁREA QUEIMADA NAS ÁREAS DE INTERESSE - ESTADOS, MUNICÍPIOS, UCs e TIs

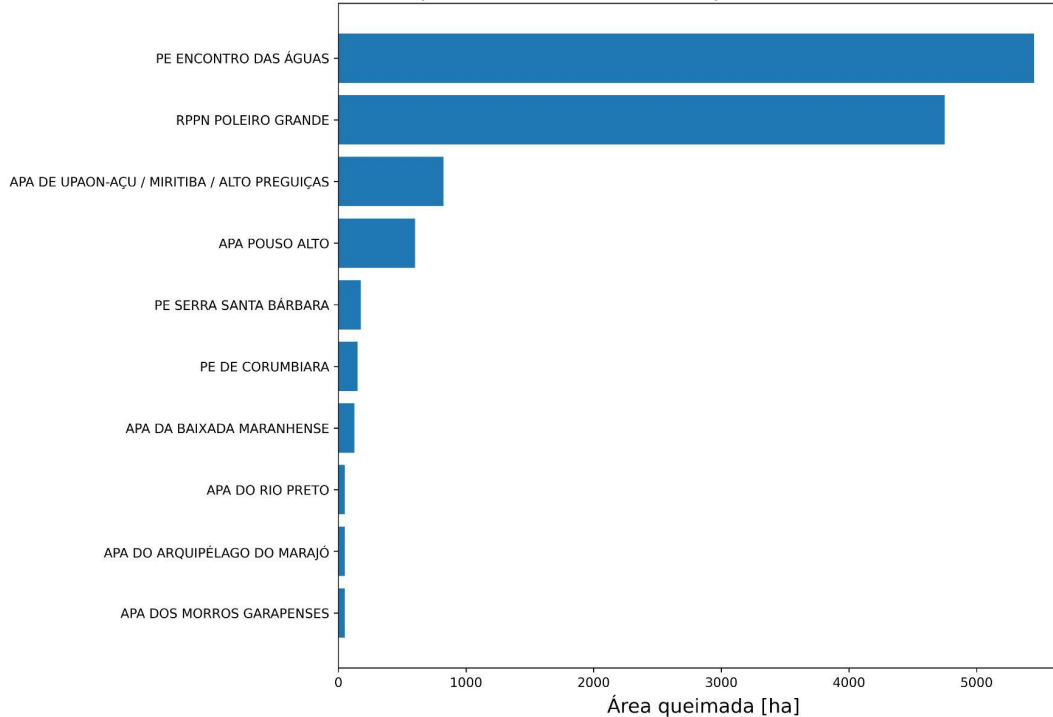
Figura 07 TOP 10 UCs Estaduais com mais área queimada em 08/11/2023. (Amazônia, Cerrado e Pantanal)



Gerado em 2023-11-09 10:16



Tipo: E - TOP 10 UCs área queimada em 2023-11-08



*Só mapeia áreas > 25ha



ÁREA QUEIMADA NAS ÁREAS DE INTERESSE - ESTADOS, MUNICÍPIOS, UCs e TIs

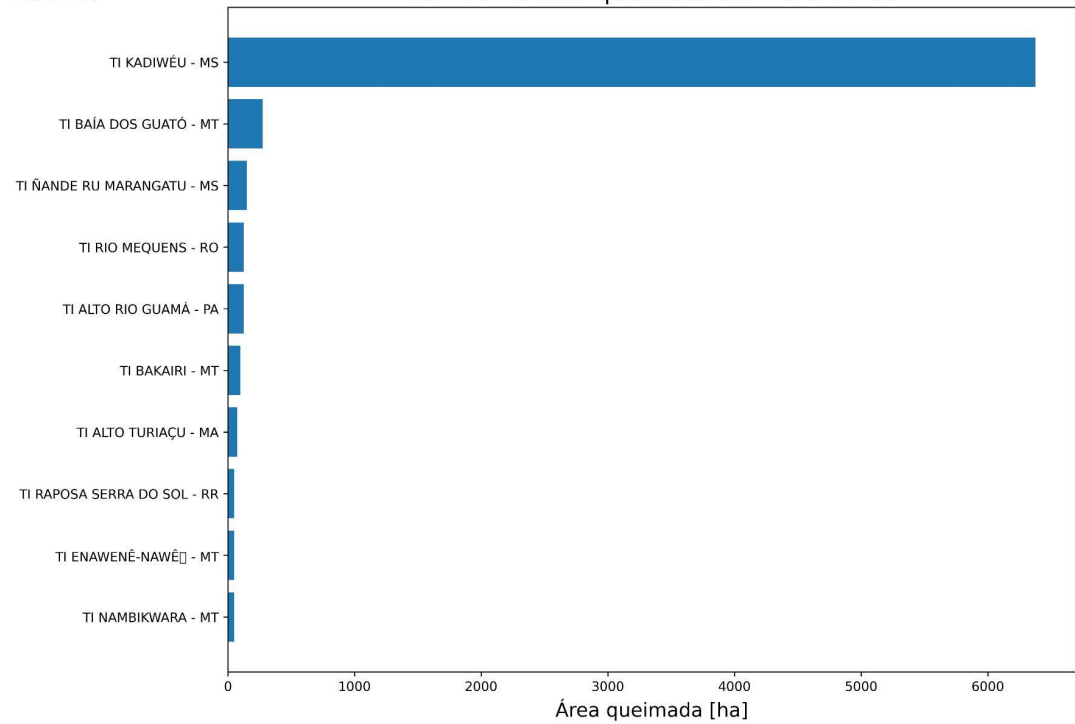
Figura 08 TOP 10 TI com mais área queimada em 08/11/2023. (Amazônia, Cerrado e Pantanal)



Gerado em 2023-11-09 10:16



TOP 10 TIs área queimada em 2023-11-08



*Só mapeia áreas > 25ha



ÁREA QUEIMADA - PANTANAL NORTE

ALERTA ÚLTIMOS 60 DIAS

ALARMES

ÁREA QUEIMADA / BURNED AREA

ALERTA RÁPIDO HISTÓRICO

Selecione o período
Select period

Últimos 60 dias / Last 60 days

Datas / Dates

10/09/2023 08/11/2023

Selecione a região
Select the region

Bioma / Biome

Pantanal

Categoria / Category

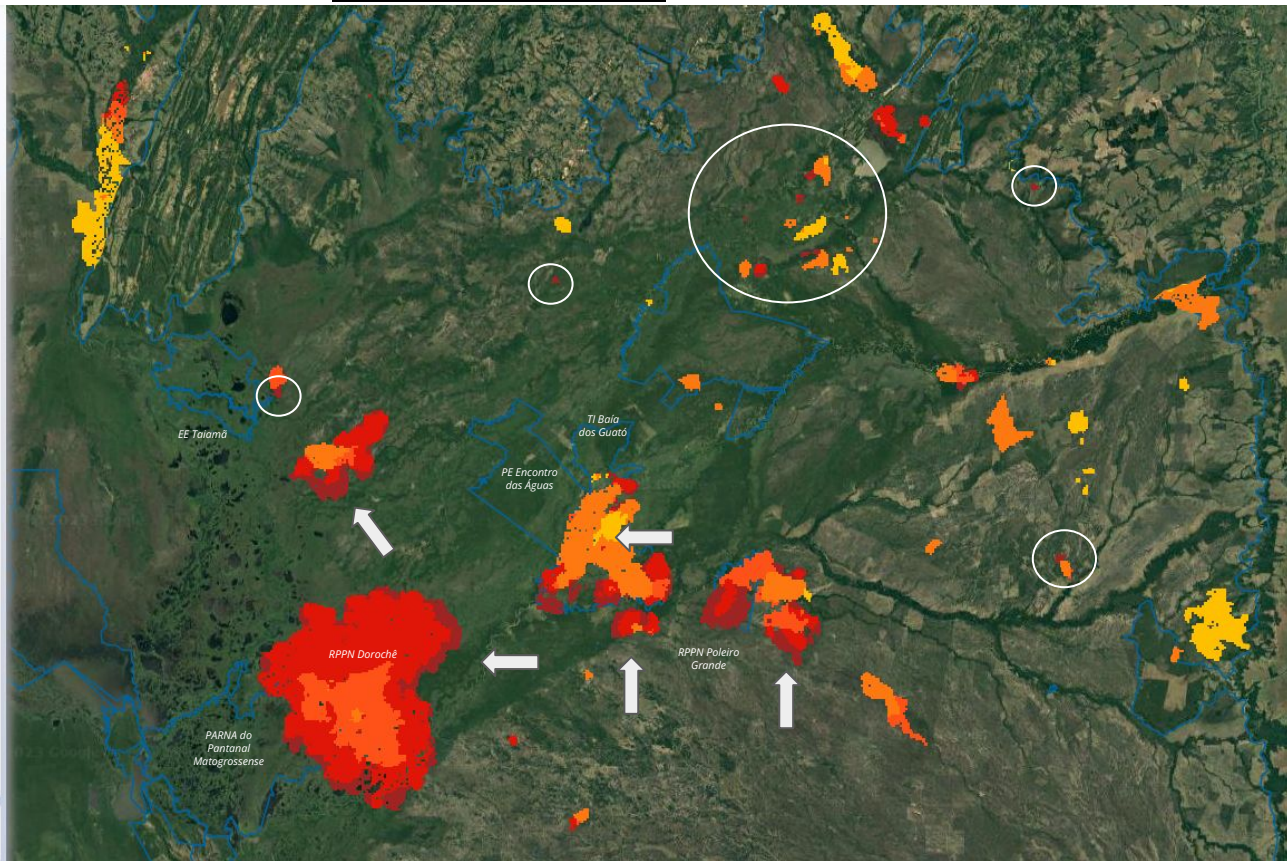
Bioma / Biome

Região / Region

PANTANAL

01 dia
07 dias
15 dias
30 dias
60 dias

PERIGO DE ... NGER





ÁREA QUEIMADA - PANTANAL NORTE

ALERTA ÚLTIMO DIA

ALARMES

ÁREA QUEIMADA / BURNED AREA

ALERTA RÁPIDO HISTÓRICO

Selecione o período
Select period

Último dia / Last day

Datas / Dates

08/11/2023 08/11/2023

Selecione a região
Select the region

Bioma / Biome
Pantanal

Categoria / Category
Bioma / Biome

Região / Region
PANTANAL

BUSCAR

PERIGO DE FOGO / FIRE DANGER

The map displays the Pantanal region with several red areas indicating fire danger. Labels on the map include Cáceres, Poconé, Jaciara, Jusim, Região de Integração Pantanal Matogrossense, and Parque Nacional do Pantanal Matogrossense.



ÁREA QUEIMADA - TI KADIWÉU, MS

ALERTA ÚLTIMOS 60 DIAS


ALARMES

ÁREA QUEIMADA / BURNED AREA

ALERTA RÁPIDO HISTÓRICO

Selecione o período
Select period

Últimos 60 dias / Last 60 days

Datas / Dates

10/09/2023 08/11/2023

Selecione a região
Select the region

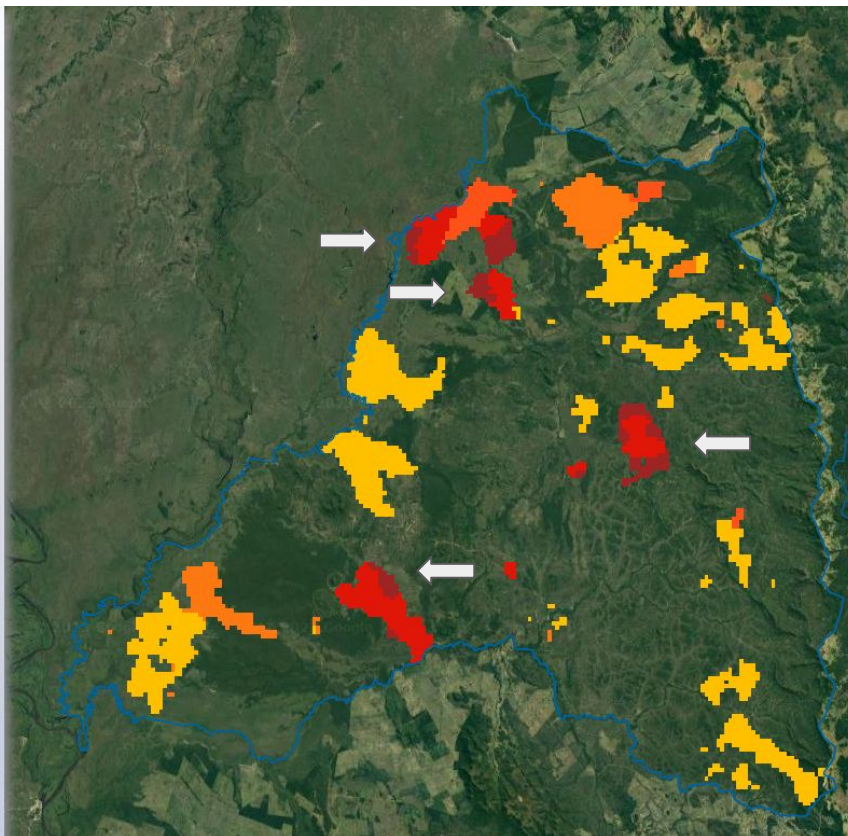
Bioma / Biome
Pantanal

Categoria / Category
Terra Indígena/ Indigenous Territory

Região / Region
TI KADIWÉU

BUSCAR

PERIGO DE FOGO / FIRE DANGER





ÁREA QUEIMADA - PARNA DO CABO ORANGE, AP

ALERTA ÚLTIMOS 60 DIAS



ALARMES

ÁREA QUEIMADA / BURNED AREA

ALERTA RÁPIDO HISTÓRICO

Selecione o período
Select period

Últimos 60 dias / Last 60 days

Datas / Dates

09/09/2023 07/11/2023

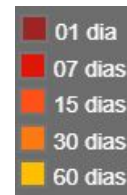
Selecione a região
Select the region

Bioma / Biome
Amazônia

Categoria / Category
Unidade de Conservação / Protecte...

Região / Region
PARNA DO CABO ORANGE

BUSCAR





FOCOS ATIVOS EM ÁREAS DE INTERESSE - Unidade de Conservação Federal

Quadro 01 Lista das 10 Unidades de Conservação Federais mais críticas em relação aos focos de calor captados via satélites (Aqua, Terra, NPP e Noaa-20) no dia **08/11/2023**.

Nº	UCF	UF	Nº Focos	Situação
1	PARQUE NACIONAL DO PANTANAL MATO-GROSSENSE	MS/MT	238	Vide operações
2	PARQUE NACIONAL DO CABO ORANGE	AP	171	Incêndio originado no dia 28/10 na porção central da unidade. A gestão monitorou os focos que estavam em área inacessível. Diante da persistência do fogo e do aumento de intensidade, no dia 03/11 o fogo se dividiu em duas frentes e a gestão enviou 10 brigadistas ao local para combate onde há acesso (próximo ao rio).
3	RESERVA EXTRATIVISTA VERDE PARA SEMPRE	PA	31	Sem informações
4	RESERVA BIOLÓGICA DO LAGO PIRATUBA	AP	20	Vide operações
5	FLORESTA NACIONAL DE CAXIUANÃ	PA	13	Sem informações
6	RESERVA BIOLÓGICA DO GURUPI	MA	10	Buscando informação.
7	RESERVA EXTRATIVISTA DO RIO CAJARI	AP	8	Sem informações
8	RESERVA BIOLÓGICA DO GUAPORÉ	RO	8	Incêndio detectado na manhã do dia 06/11 na porção sul da unidade controlado. Há 3 brigadistas em vigilância. Na porção centro-sul da unidade voltaram a ser captados focos de calor.
9	RESERVA EXTRATIVISTA DE CASSURUBÁ	BA	6	Sem informações
10	PARQUE NACIONAL DA SERRA DA BOCAINA	RJ/SP	2	Buscando informação.



FOCOS ATIVOS EM ÁREAS DE INTERESSE - Unidade de Conservação Federal

Quadro 01.1 Lista das 10 Unidades de Conservação Federais (APA) mais críticas em relação aos focos de calor captados via satélites (Aqua, Terra, NPP e Noaa-20) no dia **08/11/2023**.

Nº	UCF (APA)	UF	Nº Focos	Situação
1	PARQUE ESTADUAL ENCONTRO DAS ÁGUAS	MT	520	sem informação
2	ÁREA DE PROTEÇÃO AMBIENTAL DA BAIXADA MARANHENSE	MA	162	sem informação
3	PARQUE ESTADUAL DE CORUMBIARA	RO	115	Vide Operações
4	ÁREA DE PROTEÇÃO AMBIENTAL DO ARQUIPÉLAGO DO MARAJÓ	PA	104	sem informação
5	ÁREA DE PROTEÇÃO AMBIENTAL DE UPAON-AÇU / MIRITIBA / ALTO PREGUIÇAS	MA	79	sem informação
6	ÁREA DE PROTEÇÃO AMBIENTAL DAS REENTRÂNCIAS MARANHENSES	MA	32	sem informação
7	ÁREA DE PROTEÇÃO AMBIENTAL POUSO ALTO	GO	25	sem informação
8	PARQUE ESTADUAL SERRA SANTA BÁRBARA	MT	25	sem informação
9	RESERVA EXTRATIVISTA PEDRAS NEGRAS	RO	22	sem informação
10	ÁREA DE PROTEÇÃO AMBIENTAL DOS MORROS GARAPENSES	MA	18	sem informação





FOCOS ATIVOS EM ÁREAS DE INTERESSE - Unidade de Conservação Estadual

Quadro 02 Lista das 10 Unidades de Conservação Estaduais mais críticas em relação aos focos de calor captados via satélites (Aqua, Terra, NPP e Noaa-20) no dia **08/11/2023**.

Nº	UCE	UF	Nº Focos	Situação
1	PARQUE ESTADUAL ENCONTRO DAS ÁGUAS	MT	520	Região com atuação do CBMMT.
2	ÁREA DE PROTEÇÃO AMBIENTAL DA BAIXADA MARANHENSE	MA	162	sem informação
3	PARQUE ESTADUAL DE CORUMBIARA	RO	115	Vide operações
4	ÁREA DE PROTEÇÃO AMBIENTAL DO ARQUIPÉLAGO DO MARAJÓ	PA	104	sem informação
5	ÁREA DE PROTEÇÃO AMBIENTAL DE UPAON-AÇU / MIRITIBA / ALTO PREGUIÇAS	MA	79	sem informação
6	ÁREA DE PROTEÇÃO AMBIENTAL DAS REENTRÂNCIAS MARANHENSES	MA	32	sem informação
7	ÁREA DE PROTEÇÃO AMBIENTAL POUSO ALTO	GO	25	sem informação
8	PARQUE ESTADUAL SERRA SANTA BÁRBARA	MT	25	sem informação
9	RESERVA EXTRATIVISTA PEDRAS NEGRAS	RO	22	sem informação
10	ÁREA DE PROTEÇÃO AMBIENTAL DOS MORROS GARAPENSES	MA	18	sem informação





FOCOS ATIVOS EM ÁREAS DE INTERESSE - Terras Indígenas

Quadro 03 Lista das 10 Terras Indígenas mais críticas em relação aos focos de calor captados via satélites (Aqua, Terra, NPP e Noaa-20) no dia **08/11/2023**.

Nº	TI	UF	Nº Focos	Situação
1	KADIWÉU	MS	296	Chefe da Brigada informou combate bem sucedido. Situação sob controle.
2	ALTO RIO GUAMÁ	PA	52	
3	UAÇÁ	AP	52	Uso tradicional - queimas controladas
4	RAPOSA SERRA DO SOL	RR	40	Queimas prescritas
5	PARQUE DO TUMUCUMAQUE	AP,PA	39	Uso tradicional - queimas controladas
6	PORTAL DO ENCANTADO	MT	30	Comunidade Chiquitano informou que o fogo vem de fora da TI e se aproxima das aldeias. CTL Pontes e Lacerdas acionou CBM/MT
7	ALTO TURIAÇU	MA	28	
8	BAÍA DOS GUATÓ	MT	26	Contexto do Pantanal - PE Encontro das Águas
9	RIO MEQUENS	RO	12	Uso tradicional
10	ENAWENÊ-NAWÊ	MT	11	Novos focos em 02 pontos da TI que já haviam sido afetadas recentemente (área já queimada): ao norte, já foi alvo de combate Operação Enawene Nawe. Ao sul, região de difícil acesso.





FOCOS ATIVOS EM ÁREAS DE INTERESSE - Assentamento da Reforma Agrária

Quadro 04 Lista dos 10 Projetos de Assentamento da Reforma Agrária mais críticos em relação aos focos de calor captados via satélites (Aqua, Terra, NPP e Noaa-20) no dia **08/11/2023**.

Nº	PA	UF	Nº Focos	Situação
1	PA CIDAPAR 1ª PARTE	PA	54	focos parecem estar relacionados a renovações de área. Aguardando mais detalhes da SR.
2	PA ARAPUA SIMEIRA	PA	39	
3	PA MOJU I E II	PA	26	Ocupações irregulares são as fontes principais das queimadas. Focos são em geral renovação de áreas de pasto.
4	PAE MARACÁ	AP	25	
5	PA LUIZ INÁCIO	PA	25	assentamento bastante antropizado; aguardando SR
6	PA SANTA HELENA	MA	23	focos concentrados em duas áreas antropizadas. Renovação de área. Solicitada complementação de informações à SR
7	PA MORADA NOVA/CENTRO DOS PINHEIROS / COLONE	MA	21	informações solicitadas à SR; alguma ocupação irregular
8	PA BOM PASTOR	MA	19	informações solicitadas à SR; alguma ocupação irregular
9	PA SULNORBRAZ/AGROTERRA	MA	17	informações solicitadas à SR; alguma ocupação irregular
10	PDS LIBERDADE I	PA	16	projeto sofre com ocupações irregulares, que são as fontes dos incêndios. Renovação de áreas e algumas novas aberturas





FOCOS ATIVOS EM ÁREAS DE INTERESSE - Estados Críticos

Quadro 05 Lista dos 10 estados mais críticos em relação aos focos de calor captados via satélites (Aqua, Terra, NPP e Noaa-20) no dia **06/11/2023**. Informações sobre a situação fornecidas pela Defesa Civil Nacional

Nº	Estado	UF	Nº Focos	Situação
1	MATO GROSSO	MT	4.345	sem informação
2	MARANHÃO	MA	2.031	sem informação
3	MATO GROSSO DO SUL	MS	1.956	sem informação
4	PARÁ	PA	1.638	sem informação
5	CEARÁ	CE	829	sem informação
6	AMAPÁ	AP	663	sem informação
7	MINAS GERAIS	MG	648	sem informação
8	PIAUÍ	PI	646	sem informação
9	BAHIA	BA	478	sem informação
10	RONDÔNIA	RO	313	sem informação





FOCOS ATIVOS EM ÁREAS DE INTERESSE - Municípios Críticos

Quadro 06

Lista dos 10 Municípios mais críticos em relação aos focos de calor captados via satélites (Aqua, Terra, NPP e Noaa-20) no dia **08/11/2023**.

Nº	Municípios	UF	Nº Focos	Situação
1	POCONÉ	MT	2.503	sem informação
2	CORUMBÁ	MS	1.487	sem informação
3	BARÃO DE MELGAÇO	MT	820	sem informação
4	PORTO MURTINHO	MS	309	sem informação
5	CALÇOENE	AP	192	sem informação
6	MACAPÁ	AP	157	sem informação
7	COROATÁ	MA	130	sem informação
8	FELIZ NATAL	MT	121	sem informação
9	PORTO DE MOZ	PA	110	sem informação
10	PONTES E LACERDA	MT	104	sem informação





FOCOS ATIVOS EM ÁREAS DE INTERESSE - Operações Ativas

Quadro 07 Operações de Combate em andamento em 09/11/2023.

Operação	Data início	Recursos	Situação	Status	Reforços
Operação Maranhão (MA)	01/09/2023	Desmobilização das equipes em andamento.	Operação a nível nacional (nível 3), com comando unificado entre Ibama e FUNAI. Nota Informativa nº 17377213/2023. - Devido à ocorrência de chuvas com índice pluviométrico de 72mm no dia 06/11/23, em todas as terras indígenas do Programa de Brigadas, e extinção dos focos ativos, foi declarada encerrada a Operação de Combate Ampliado - MA 2023, conforme consta na Nota Informativa nº 17377213/2023.	Extinto	Operação encerrada em 06/11/2023.





FOCOS ATIVOS EM ÁREAS DE INTERESSE - Operações Ativas

Quadro 07 Operações de Combate em andamento em 09/11/2023.

Operação	Data início	Recursos	Situação	Status	Reforços
Operação Amazonas (AM)	30/09/2023	<p>Pessoal: 42 Integrantes, sendo: 32 BRIF-PE Rondônia, 07 BRIF-L Logística, 02 BRIF-PE Caatinga (CE) e 01 Instrutor PV TO.</p> <p>Equipamentos e Ferramentas: diversos; Transporte: 04 VTR 4x4, 02 Caminhão Rodofogo.</p>	<p>Operação a nível nacional (nível 3). Acionamento realizado pelo Ministério do Meio Ambiente e Mudança do Clima no dia 30/09/2023 via presidência do Ibama. Comando unificado entre ICMBio e Ibama. Estão mobilizados na operação, brigadistas e servidores dos estados, Ceará, Goiás, Rio de Janeiro, Rondônia, Acre e Brasília. As equipes estão divididas em frentes estratégicas, localizadas nos municípios de Autazes, Careiro, Careiro da Várzea, Manaquiri e Apuí no estado do Amazonas. Estabilidade no local, nas áreas de atuação, os focos que surgem são combatidos pelas equipes. Aeronave desmobilizada em 23/10/2023. PLANO DE AÇÃO DO INCIDENTE - PAI N°09 01/11/2023 - Monitoramento das áreas de atuação das bases avançadas quanto a ocorrência de novos incêndios. - Realizar rondas preventivas nos setores e verificação focos de calor identificados por satélite, até a desmobilização. - Realização de atividades de educação ambiental em escolas e propriedades / comunidades rurais.</p> <p>- Continuidade nos encaminhamentos para atender à demanda do curso de formação de brigada voluntária, solicitada pelos municípios da região. Desmobilização da operação em andamento. - Em 07/11/2023 foram desmobilizados, com retorno para Brasília, 28 Brigadistas do ICMBio, via voo da FAB.</p> <p>- Em 09/11/2023 desmobilização de 10 BRIF Rio de Janeiro, 06 BRIF Brasília e 04 BRIF Goiás. (20 integrantes).</p>	Em desmobilização	<p>- Previsão de desmobilização total das equipes no dia 11/11/2023. (Ceará e Rondônia). - Desmobilização de 02 Brif Brasília, 01 Brif Goiás e 04 Brif de Rondônia nos dias 04 e 05 de Novembro. - Desmobilização da equipe do ICMBio, 28 integrantes, no dia 07/11/2023. - Desmobilização de 20 integrantes (Rio de Janeiro, Brasília e Goiás) em 09/11/2023.</p>



FOCOS ATIVOS EM ÁREAS DE INTERESSE - Operações Ativas

Quadro 07 Operações de Combate em andamento em 09/11/2023.

Operação	Data início	Recursos	Situação	Status	Reforços
Operação Tapajós Arapiuns (PA)	05/10/2023	<p>Pessoal: 20 combatentes ICMBio (Flona Tapajós, Parna do Araguaia, RESEX Tapajós-Arapiuns e CR Oeste do Pará, Brigada Nacional Wellington Peres e Parna Brasília) e 34 Prevfogo/Ibama; Materiais e equipamentos de combate: diversos; Transporte: 2 helicópteros GRAESP</p>	<p>Operação a nível nacional (nível 3). As atividades de combate se concentram nas frentes localizadas no Escrivão, Apacê e Jaguarituba. Essa última dentro da RESEX. No sobrevoo realizado no dia 07/11, foi observado que não há frentes ativas nas áreas de Escrivão e Jaguarituba, havendo apenas na região de Apacê. Na noite do dia 07/11, chuvas intensas atingiram a região da Operação. No dia 08/11 a operação não conta com apoio aéreo do GRAESP para realizar o sobrevoo de monitoramento e avaliação. Em Apacê, se encontra um contingente de 8 brigadistas, 2 pilotos de drone e 1 supervisor do Ibama PrevFogo no comando; No Escrivão não estão sendo realizadas atividades; Em Jaguarituba, 13 brigadistas. Os incêndios nas comunidades de Zaire, Aningalzinho e Aminã foram controlados no dia 05/11 e seguem em vigilância pelos comunitários. A operação conta com um efetivo de 54 pessoas, 1 brigadista da Flona do Tapajós (ICMBio), 8 brigadistas do Parna do Araguaia (ICMBio), 2 da Resex Tapajós-Arapiuns (ICMBio), 2 brigadistas da Brigada Nacional Wellington Peres (ICMBio), 6 do PN de Brasília (ICMBio), 1 da CR Oeste do Pará (ICMBio) e 34 brigadistas do Ibama PrevFogo, além de brigadas voluntárias e comunitários. No dia 09/11 a operação conta com apoio de 2 helicópteros do GRAESP.</p>	Ativo e em combate	



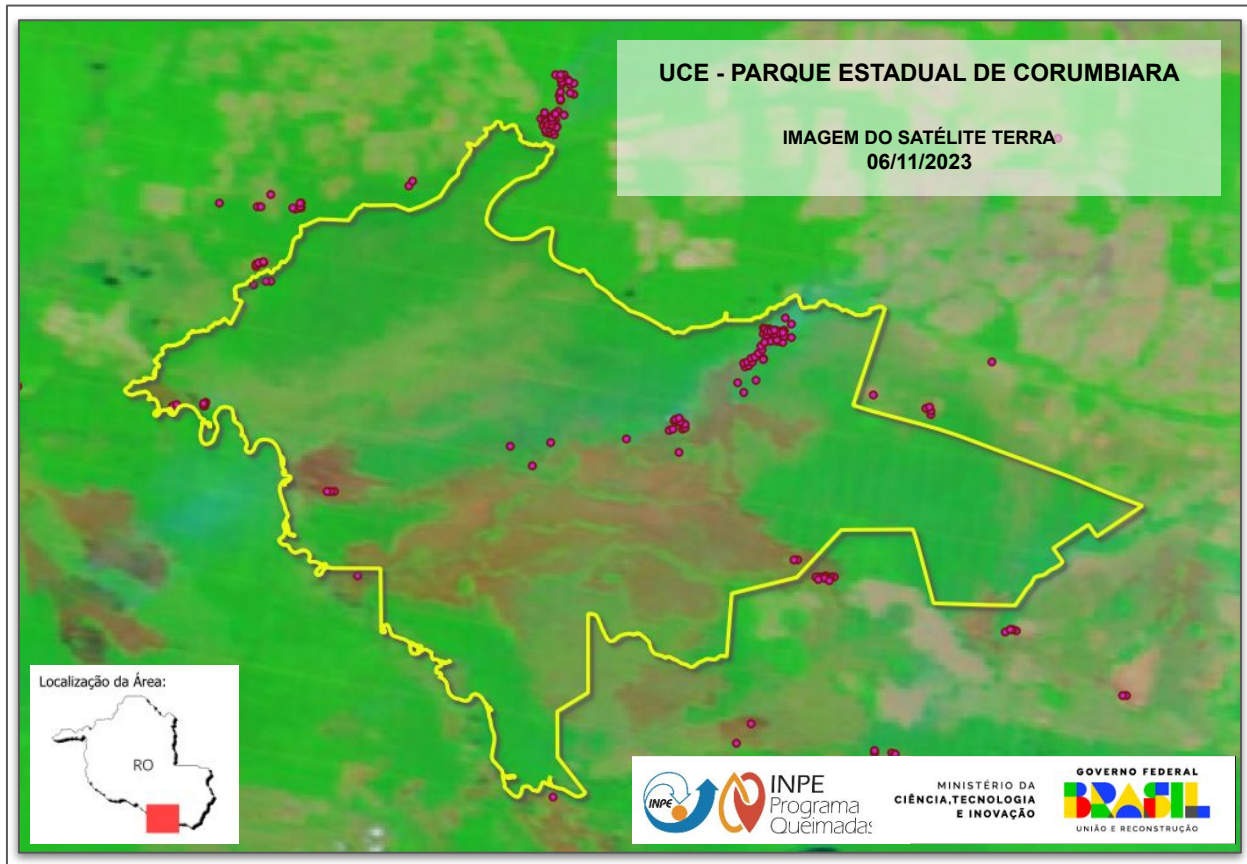
FOCOS ATIVOS EM ÁREAS DE INTERESSE - Operações Ativas

Quadro 07 Operações de Combate em andamento em 09/11/2023.

Operação	Data início	Recursos	Situação	Status	Reforços
Operação Parque Estadual de Corumbiara (RO)	19/10/2023	<p>Pessoal: 24 Integrantes, sendo: 22 BRIF- RO, 01 Servidor Prevfogo (RO), 01 Servidor da SEDAM.</p> <p>Equipamentos e Ferramentas: diversos. Transporte: 01 VTR 4x4. (Prevfogo) 01 VTR SEDAM.</p> <p>Embarcações: 02 barcos. Drone: 01 Drone. Apoio da PMRO.</p>	Operação a nível regional (nível 2). Prevfogo foi novamente acionado em 19/10/2023 após reunião com a Coordenadora Estadual das Unidades de Conservação do Estado de Rondônia e a Coordenação do Prevfogo. A equipe do Prevfogo chegou na base da SEDAN na operação no dia 22/10/2023. Em 23/10/2023, realizado reconhecimento e início do combate ao fogo na porção oeste da região. NOTA INFORMATIVA PERIÓDICA DIA 08/11/2023. Combate na ILHA INDEPENDÊNCIA – 13°6'327" S – 62°16'355" W - Combate consiste em abertura de linhas de defesa na vegetação e em abertura de trincheiras em pontos onde ocorrem incêndios subterrâneos.	Controlado	



UCE - PARQUE ESTADUAL DE CORUMBIARA, RO





FOCOS ATIVOS EM ÁREAS DE INTERESSE - Operações Ativas

Quadro 07 Operações de Combate em andamento em 09/11/2023.

Operação	Data início	Recursos	Situação	Status	Reforços
Operação Parna Pantanal Matogrossense	29/10/2023	<p>Pessoal: 47 combatentes: 5 brigadistas e 2 servidores do Parque Nacional Matogrossense (ICMBio), 5 brigadistas ESEC Serra das Araras (ICMBio), 15 brigadistas do PN de Brasília e FN de Brasília (ICMBio), 4 brigadistas do PN Chapada dos Guimarães (ICMBio), 10 brigadistas Ibama Cárceres, 6 brigadistas Ibama Corumbá; Equipamentos e Ferramentas: diversos. Transporte:</p>	Operação nacional (nível 3). Fogo originado por raio na porção nordeste da unidade no dia 22/10. Outras descargas elétricas têm sido observadas na região, o que tem dado origem a incêndios no entorno do parque, como o incêndio que se propaga pela RPPN Dorochê. O fogo que se propaga dentro da unidade só é acessível com apoio aéreo. Devido a isso, a gestão aguarda apoio aéreo (previsto para dia 10/11) para iniciar combate na região. O combate se concentra em duas frentes, uma na região de Porto Jofre, onde 19 brigadistas (15 do PN de Brasília e FN de Brasília e 4 PN Chapada dos Guimarães) e 10 brigadistas do Ibama de Cárceres estão em combate a fim de proteger as propriedades próximas à Transpantaneira; e na frente que se propaga sentido sul, no rio Cuiabá, onde 5 brigadistas da ESEC Serra das Araras e 5 brigadistas do PN Pantanal Matogrossense (PNPM) continuam em combate para proteção aos moradores ribeirinhos e fazendas. Estão em deslocamento 6 brigadistas do Ibama para apoio à equipe no Porto Jofre. A aeronave do Ibama está com chegada prevista para hoje em Cuiabá e início do apoio previsto para o dia 10/11.	Ativo e em combate	- 6 brigadistas do Ibama BPE Corumbá estão em deslocamento para apoio à operação na região do Porto Jofre. - Aeronave do Ibama com chegada prevista para hoje em Cuiabá e início do apoio previsto para o dia 10/11.



FOCOS ATIVOS EM ÁREAS DE INTERESSE - Operações Ativas

Quadro 07 Operações de Combate em andamento em 09/11/2023.

Operação	Data início	Recursos	Situação	Status	Reforços
Operação Parna Chapada Diamantina	31/10/2023	<p>Pessoal: 5 brigadistas do Parna Boqueirão da Onça e 5 brigadistas do Parna Boa Nova; Equipamentos e Ferramentas: diversos. Transporte:</p>	<p>Operação a nível nacional (nível 3) encerrada. Múltiplos incêndios originados por raios no interior da UC. Incêndio originado no dia 31/10 na porção central da unidade, nas proximidades do rio Ancorado, Zona Intangível do Parque, controlado no dia 03/11. No dia 04/11, novos incêndios foram originados a partir de chuva de raios, a saber, IF Serra do Candombá, que não foi combatido, mas se extinguiu naturalmente com a chuva, IF Rio Combucas, onde houve combate e o foco foi extinto, IF Igatu, que foi combatido e controlado pelas equipes e a chuva o extinguiu. Na região de Machbongo, outras ignições foram observadas e seguem em monitoramento. Os 2 AirTractors do estado que apoiavam as atividades foram desmobilizados na manhã do dia 07/11, mas antes da desmobilização, um dos ATs realizou sobrevoo e constatou chuvas nas frentes de incêndio: Igatu, Roncador-Ancorado e Machobongo. 5 brigadistas do Parna Boqueirão da Onça e 5 brigadistas do Parna Boa Nova apoiam as atividades de monitoramento. Operação encerrada. As equipes seguem em monitoramento.</p>	Extinto	



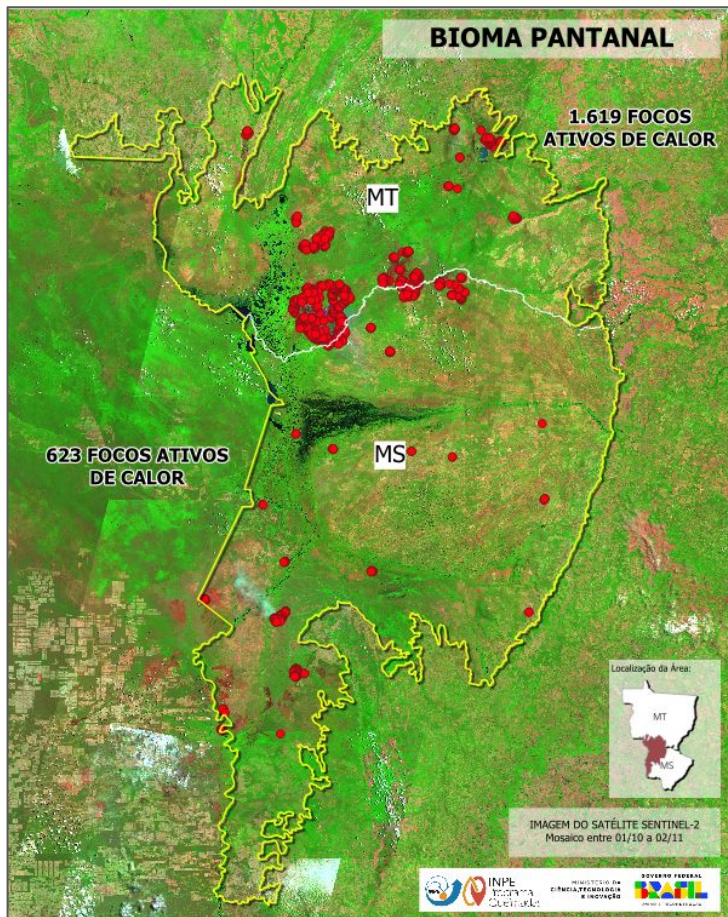
FOCOS ATIVOS EM ÁREAS DE INTERESSE - Operações Ativas

Quadro 07 Operações de Combate em andamento em 09/11/2023.

Operação	Data início	Recursos	Situação	Status	Reforços
Operação Rebio Lago Piratuba	31/10/2023	Pessoal: 22 brigadistas REBIO Piratuba e 5 servidores; Equipamentos e Ferramentas: diversos. Transporte:	<p>Incêndio originado no dia 09/10 no entorno, a sudoeste da REBIO. Outros incêndios são observados também no entorno da UC e um incêndio atinge o interior da unidade, a noroeste. Um helicóptero do ICMBio apoiava a operação desde o dia 31/10, mas precisou ser baixado no dia 07/11. Retificação: a equipe permaneceu em campo nos dias 07 e 08/11, a sudoeste da UC e, com autorização de voo de 6h para o dia 09/11, o helicóptero do ICMBio retirará a equipe de campo. O ICMBio está em tratativas para novo apoio aéreo para início daqui 2 dias. A gestão destaca a necessidade de apoio de combatentes para daqui a 2 dias, quando serão retomadas as atividades. A operação será suspensa até novo apoio aéreo.</p>	Ativo	



FOCOS ATIVOS NO BIOMA PANTANAL - 06/11/2023



Fonte: INPE - Focos registrados pelos satélites Aqua, Terra, NPP e Noaa-20 no dia 06/11/2023



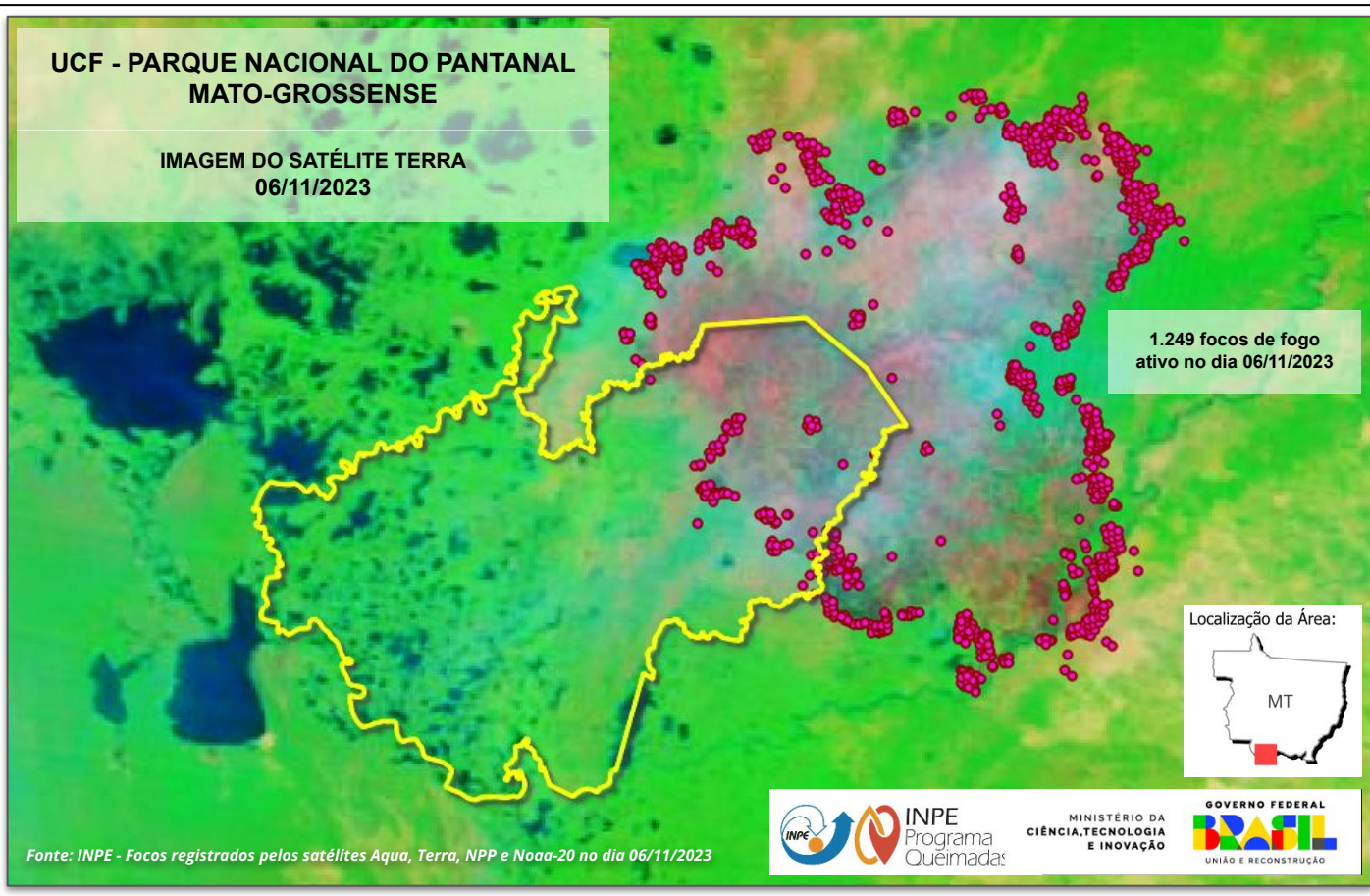
CIMAN



PARNA do PANTANAL MATOGROSSENSE, MT

UCF - PARQUE NACIONAL DO PANTANAL
MATO-GROSSENSE

IMAGEM DO SATÉLITE TERRA
06/11/2023



MINISTÉRIO DA
CIÊNCIA, TECNOLOGIA
E INOVAÇÃO



PARNA do PANTANAL MATOGROSSENSE, MT

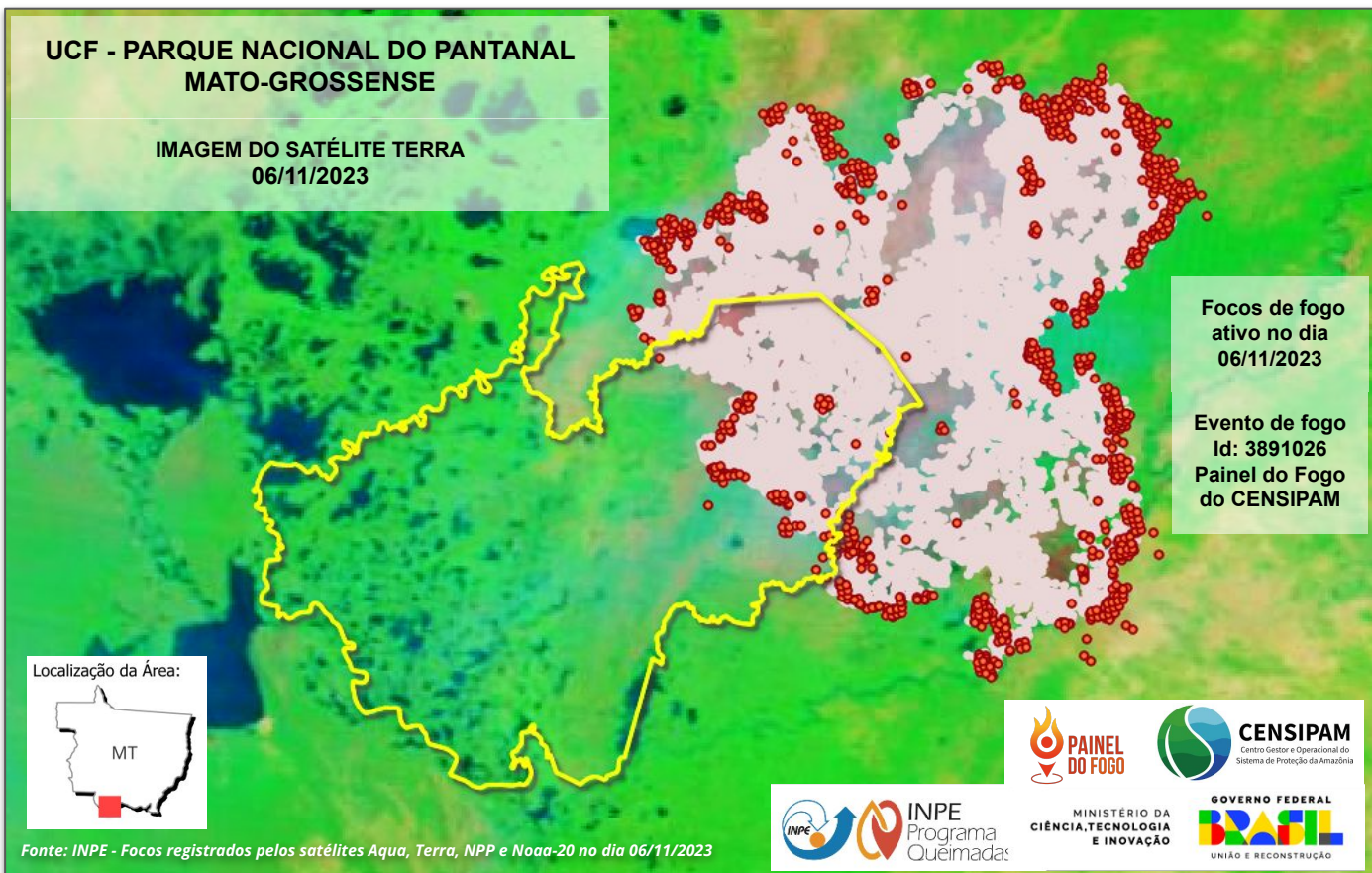


CIMAN



UCF - PARQUE NACIONAL DO PANTANAL
MATO-GROSSENSE

IMAGEM DO SATÉLITE TERRA
06/11/2023



Focos de fogo
ativo no dia
06/11/2023

Evento de fogo
Id: 3891026
Painel do Fogo
do CENSIPAM

Localização da Área:



Fonte: INPE - Focos registrados pelos satélites Aqua, Terra, NPP e Noaa-20 no dia 06/11/2023



MINISTÉRIO DA
CIÊNCIA, TECNOLOGIA
E INOVAÇÃO



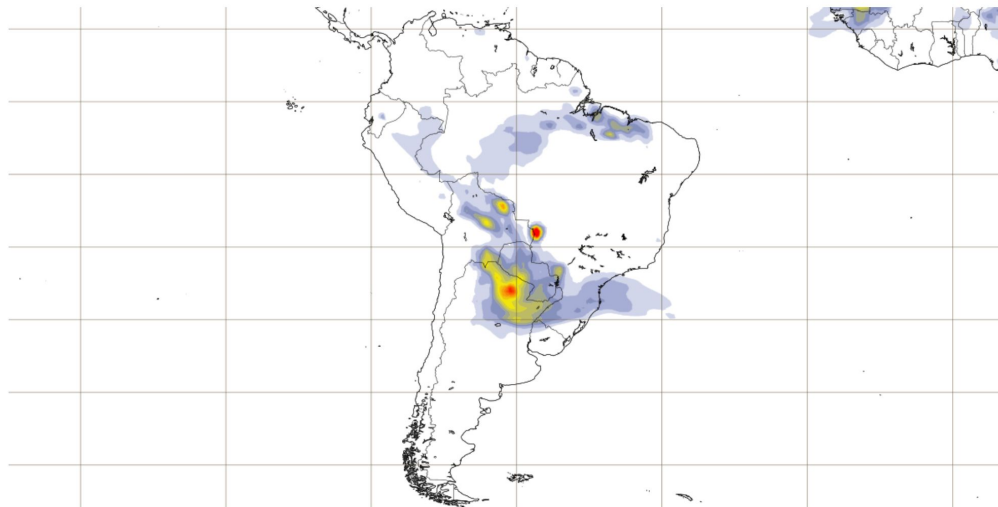


CAMS América do Sul (+24h)



Aerosol forecasts

Base time: Thu 09 Nov 2023 00 UTC Valid time: Fri 10 Nov 2023 00 UTC (+24h) Area : South America Aerosol type : Biomass-burning aerosol



Biomass burning aerosol optical depth at 550 nm (provided by CAMS, the Copernicus Atmosphere Monitoring Service) (default)



PROGRAMME OF
THE EUROPEAN UNION



IMPLEMENTED BY



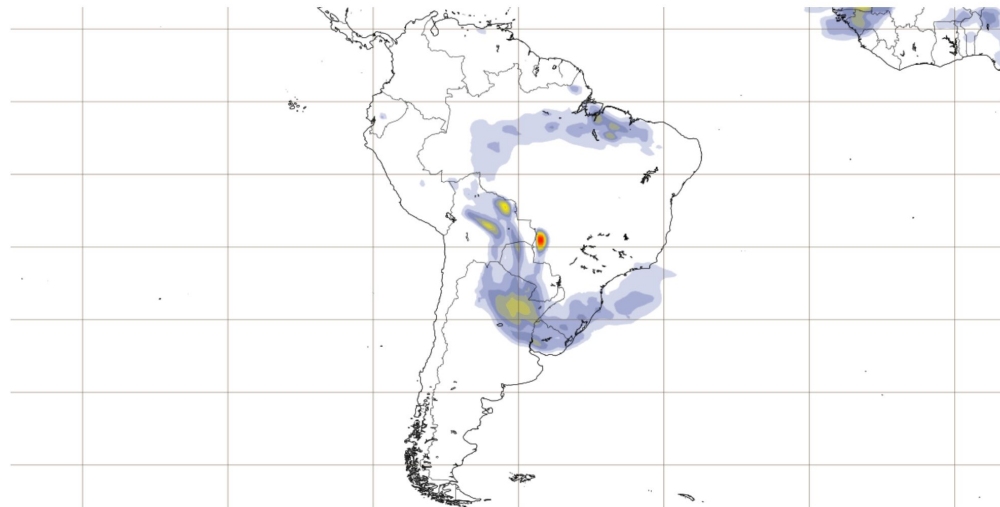


CAMS América do Sul (+48h)

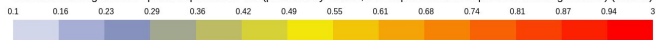


Aerosol forecasts

Base time: Thu 09 Nov 2023 00 UTC Valid time: Sat 11 Nov 2023 00 UTC (+48h) Area : South America Aerosol type : Biomass-burning aerosol



Biomass burning aerosol optical depth at 550 nm (provided by CAMS, the Copernicus Atmosphere Monitoring Service) (default)



PROGRAMME OF THE EUROPEAN UNION



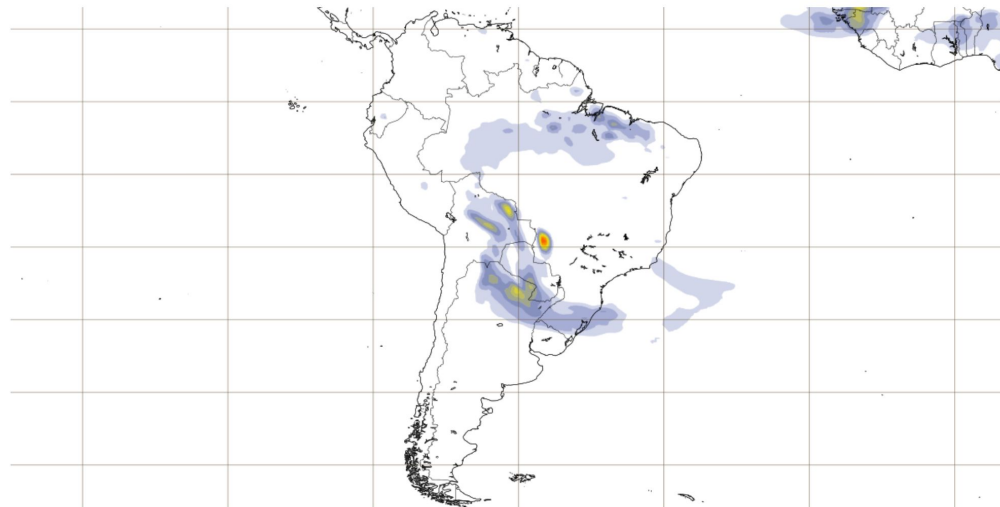
Link: [Charts | Copernicus](#)



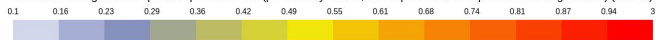
CAMS América do Sul (+72h)

Aerosol forecasts

Base time: Thu 09 Nov 2023 00 UTC Valid time: Sun 12 Nov 2023 00 UTC (+72h) Area : South America Aerosol type : Biomass-burning aerosol



Biomass burning aerosol optical depth at 550 nm (provided by CAMS, the Copernicus Atmosphere Monitoring Service) (default)



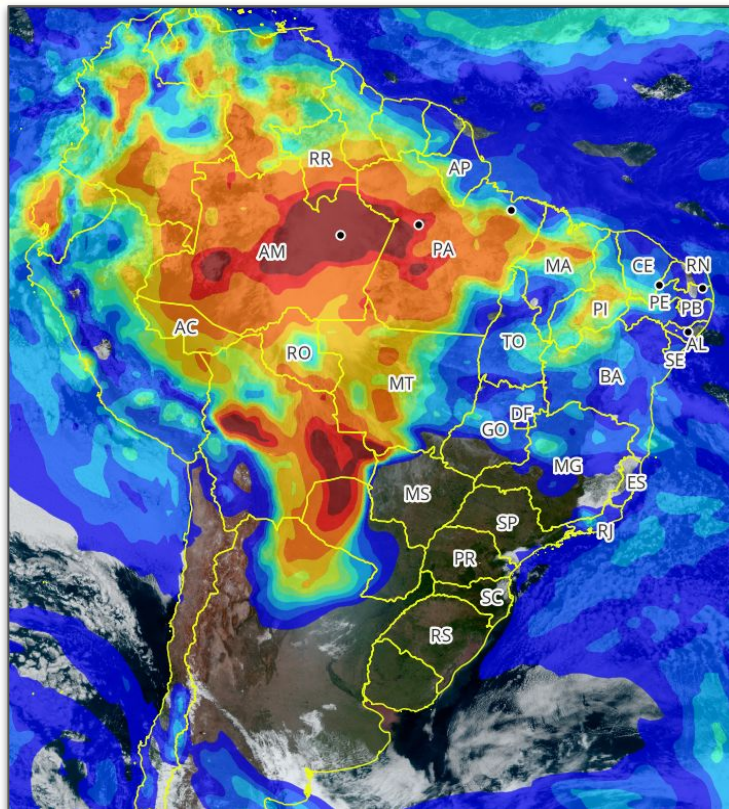
PROGRAMME OF
THE EUROPEAN UNION



Link: [Charts | Copernicus](#)

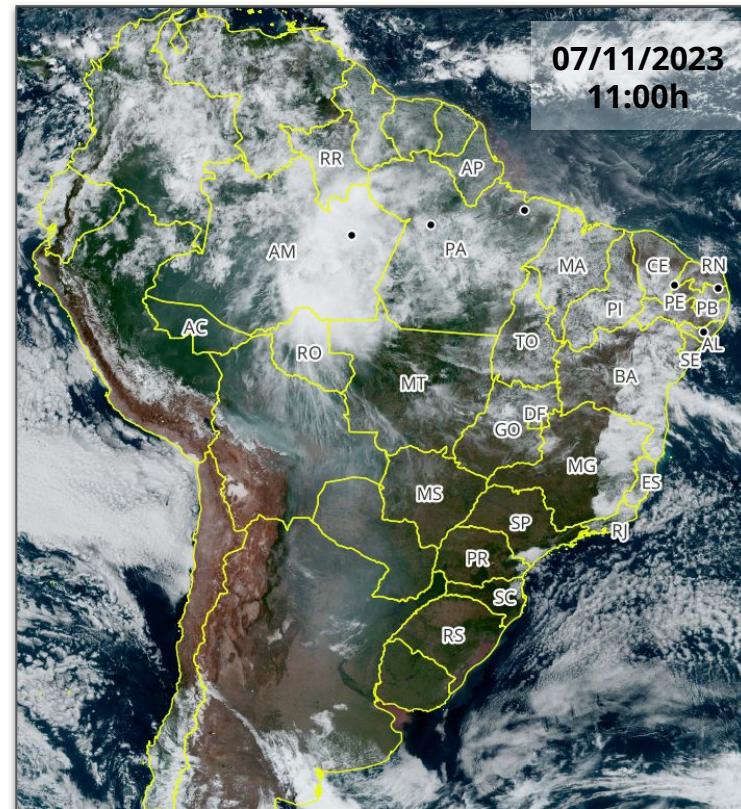


Aerosol optical depth 550 nm e Imagem GOES-16 Geocolor



Aerosol optical depth at 550 nm +12h
(provided by CAMS, the Copernicus Atmosphere Monitoring Service)

Fonte: camada wms
<http://eccharts.ecmwf.int/wms/?token=public&request=GetCapabilities&version=1.3.0>



Geo Color (Best Available, ABI, GOES-East)

Fonte: camada wms
<https://gibs.earthdata.nasa.gov/wms/epsq4326/best/wms.cgi>

