



# CIMAN

CENTRO INTEGRADO MULTIAGÊNCIAS DE  
COORDENAÇÃO OPERACIONAL NACIONAL

# Centro Integrado Multiagências de Coordenação Operacional Nacional • CIMAN 2023

Boletim Diário nº 51 • 03/11/2023



MINISTÉRIO DE  
PORTOS E  
AEROPORTOS

MINISTÉRIO DO  
DESENVOLVIMENTO  
AGRÁRIO E  
AGRICULTURA FAMILIAR

MINISTÉRIO DA  
INTEGRAÇÃO E DO  
DESENVOLVIMENTO  
REGIONAL

MINISTÉRIO DA  
CIÊNCIA, TECNOLOGIA  
E INOVAÇÃO

MINISTÉRIO DOS  
TRANSPORTES

MINISTÉRIO DA  
DEFESA

MINISTÉRIO DA  
JUSTIÇA E  
SEGURANÇA PÚBLICA

MINISTÉRIO DOS  
POVOS INDÍGENAS

MINISTÉRIO DO  
MEIO AMBIENTE E  
MUDANÇA DO CLIMA

GOVERNO FEDERAL  
**BRASIL**  
UNIÃO E RECONSTRUÇÃO



# 1. Briefing Meteorológico



# AVISO METEOROLÓGICO - ALERTA 03/11/2023

## 7 Alertas



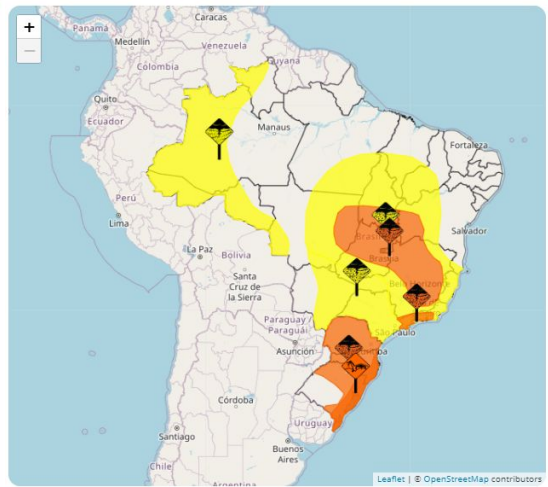
Chuvas Intensas



Tempestade



Ventos Costeiros



Hoje [7]  Futuro [7]

AC	AL	AP
AM	BA	CE
DF	ES	GO
MA	MT	MS
MG	PA	PB
PR	PE	PI
RJ	RN	RS
RO	RR	SC
SP	SE	TO



**Perigo Potencial.** Situação meteorológica potencialmente perigosa. Cuidado na prática de atividades sujeitas a riscos de caráter meteorológico. Mantenha-se informado sobre as condições meteorológicas previstas e não corra risco desnecessário.



**Perigo.** Situação meteorológica perigosa. Mantenha-se muito vigilante e informe-se regularmente sobre as condições meteorológicas previstas. Intei-re-se sobre os riscos que possam ser inevitáveis. Siga os conselhos das autoridades.



**Grande Perigo.** Situação meteorológica de grande perigo. Estão previstos fenômenos meteorológicos de intensidade excepcional. Grande probabilidade de ocorrência de grandes danos e acidentes, com riscos para a integridade física ou mesmo à vida humana. Mantenha-se informado sobre as condições meteorológicas previstas e os possíveis riscos. Siga as instruções e conselhos das autoridades em todas as circunstâncias e prepare-se para medidas de emergência.





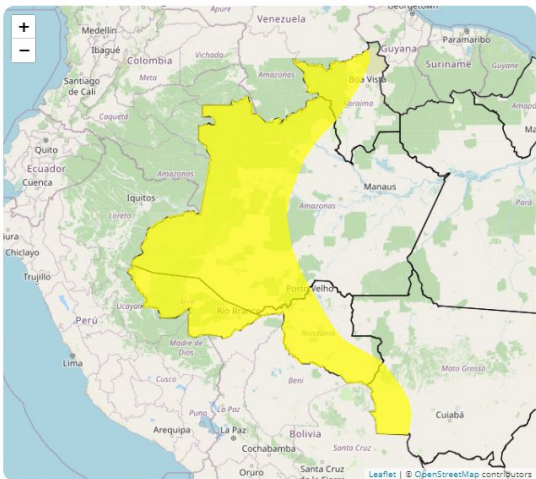
# AVISO METEOROLÓGICO - ALERTA 03/11/2023

## Alerta de Chuvas Intensas



Instituto Nacional de Meteorologia

MINISTÉRIO DA AGRICULTURA E PECUÁRIA



**Aviso de:** Chuvas Intensas

**Grau de severidade:** Perigo Potencial

**Início:** 03/11/2023 10h30min

**Fim:** 04/11/2023 10h00min

### Riscos Potenciais:

INMET publica aviso iniciando em: 03/11/2023 10:30. Chuva entre 20 e 30 mm/h ou até 50 mm/dia, ventos intensos (40-60 km/h). Baixo risco de corte de energia elétrica, queda de galhos de árvores, alagamentos e de descargas elétricas..

### Instruções:

- Em caso de rajadas de vento: (não se abrigue abaixo de árvores, pois há leve risco de queda e descargas elétricas e não estacione veículos próximos a torres de transmissão e placas de propagação).
- Evite usar aparelhos eletrônicos ligados à tomada.
- Obtenha mais informações junto à Defesa Civil (telefone 199) e ao Corpo de Bombeiros (telefone 193).

### Municípios:

Acrelândia - AC (1200013), Alta Floresta D'Oeste - RO (1100015), Alto Alegre - RR (1400050), Alto Alegre dos Parecis - RO (1100379), Alto Paraíso - RO (1100403), Alvarães - AM (1300029), Alvorada D'Oe... **VEJA MAIS**

### Áreas Afetadas:

Vale do Acre, Leste Rondoniense, Norte de Roraima, Centro Amazonense, Sudoeste Amazonense, Sudoeste Mato-grossense, Norte Amazonense, Sul Amazonense, Madeira-Guaporé, Centro-Sul Mato-grossense, Norte Mato-grossense, Sul de Roraima, Vale do Juruá



# AVISO METEOROLÓGICO - ALERTA 03/11/2023

## Alerta de Tempestade



Instituto Nacional de Meteorologia

MINISTÉRIO DA AGRICULTURA E PECUÁRIA



**Aviso de:** Tempestade

**Grau de severidade:** Perigo Potencial

**Início:** 03/11/2023 10h10min

**Fim:** 03/11/2023 23h59min

### Riscos Potenciais:

INMET publica aviso iniciando em: 03/11/2023 10:10. Chuva entre 20 e 30 mm/h ou até 50 mm/dia, ventos intensos (40-60 km/h), e queda de granizo. Baixo risco de corte de energia elétrica, estragos em plantações, queda de galhos de árvores e de alagamentos...

### Instruções:

- Em caso de rajadas de vento: (não se abrigue debaixo de árvores, pois há leve risco de queda e descargas elétricas e não estacione veículos próximos a torres de transmissão e placas de propaganda).
- Evite usar aparelhos eletrônicos ligados à tomada.
- Obtenha mais informações junto à Defesa Civil (telefone 199) e ao Corpo de Bombeiros (telefone 193).

### Municípios:

Adamantina - SP (3500105), Adolfo - SP (3500204), Água Clara - MS (5000203), Água Comprida - MG (3100708), Águaí - SP (3500303), Águas de Santa Bárbara - SP (3500550), Águas de São Pedro - SP (3500600)... **VEJA MAIS**

### Áreas Afetadas:

Presidente Prudente, São José do Rio Preto, Leste de Mato Grosso do Sul, Triângulo Mineiro/Alto Paranaíba, Campinas, Bauri, Piracicaba, Itapetininga, Centro Norte de Mato Grosso do Sul, Ribeirão Preto, Araçatuba, Sudeste Mato-grossense, Macro Metropolitana Paulista, Marília, Sudoeste de Mato Grosso do Sul, Araraquara, Sul Goiano, Pantanais Sul Mato-grossense, Metropolitana de São Paulo, Assis, Centro-Sul Mato-grossense, Litoral Sul Paulista, Vale do Paraíba Paulista



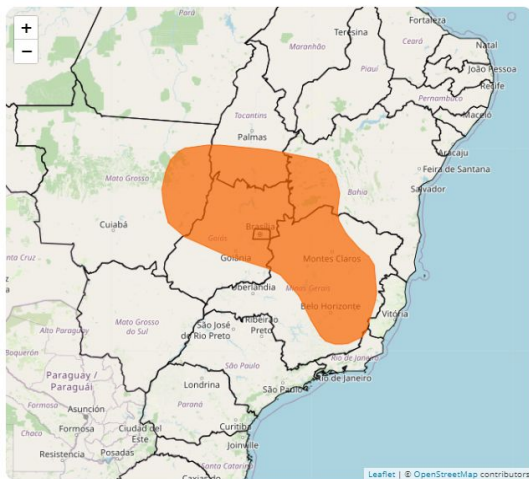
# AVISO METEOROLÓGICO - ALERTA 03/11/2023

## Alerta de Tempestade



Instituto Nacional de Meteorologia

MINISTÉRIO DA AGRICULTURA E PECUÁRIA



**Aviso de:** Tempestade

**Grau de severidade:** Perigo

**Início:** 03/11/2023 10h00min

**Fim:** 04/11/2023 10h00min

### Riscos Potenciais:

INMET publica aviso iniciando em: 03/11/2023 10:00. Chuva entre 30 e 60 mm/h ou 50 e 100 mm/dia, ventos intensos (60-100 km/h), e queda de granizo. Risco de corte de energia elétrica, estragos em plantações, queda de árvores e de alagamentos..

### Instruções:

- Em caso de rajadas de vento: (não se abrigue debaixo de árvores, pois há risco de queda e descargas elétricas e não estacione veículos próximos a torres de transmissão e placas de propaganda).
- Se possível, desligue aparelhos elétricos e quadro geral de energia.
- Obtenha mais informações junto à Defesa Civil (telefone 199) e ao Corpo de Bombeiros (telefone 193).

### Municípios:

Abadia de Goiás - GO (5200050), Abadiânia - GO (5200100), Abaeté - MG (3100203), Abre Campo - MG (3100302), Acalaca - MG (3100401), Açucena - MG (3100500), Adelândia - GO (5200159), Água Boa - MG (310... [VEJA MAIS](#)

### Áreas Afetadas:

Centro Goiano, Leste Goiano, Central Mineira, Zona da Mata, Vale do Rio Doce, Nordeste Mato-grossense, Campo das Vertentes, Ocidental do Tocantins, Oriental do Tocantins, Norte Goiano, Metropolitana de Belo Horizonte, Jequitinhonha, Extremo Oeste Balano, Noroeste Goiano, Noroeste de Minas, Vale do Mucuri, Norte de Minas, Vale São-Franciscano da Bahia, Distrito Federal, Sul Goiano, Oeste de Minas, Triângulo Mineiro/Alto Paranaíba, Sul Espírito-santense, Norte Mato-grossense, Noroeste Fluminense, Centro Sul Balano



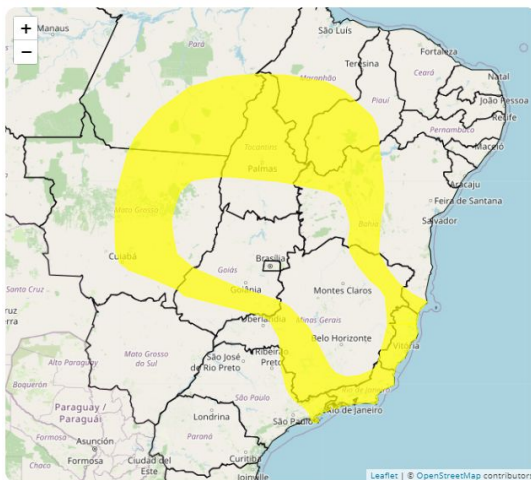
# AVISO METEOROLÓGICO - ALERTA 03/11/2023

## Alerta de Tempestade



Instituto Nacional de Meteorologia

MINISTÉRIO DA AGRICULTURA E PECUÁRIA



**Aviso de:** Tempestade

**Grau de severidade:** Perigo Potencial

**Início:** 03/11/2023 10h00min

**Fim:** 04/11/2023 10h00min

### Riscos Potenciais:

INMET publica aviso iniciando em: 03/11/2023 10:00. Chuva entre 20 e 30 mm/h ou até 50 mm/dia, ventos intensos (40-60 km/h), e queda de granizo. Baixo risco de corte de energia elétrica, estragos em plantações, queda de galhos de árvores e de alagamentos...

### Instruções:

- Em caso de rajadas de vento: (não se abrigue debaixo de árvores, pois há leve risco de queda e descargas elétricas e não estacione veículos próximos a torres de transmissão e placas de propaganda).
- Evite usar aparelhos eletrônicos ligados à tomada.
- Obtenha mais informações junto à Defesa Civil (telefone 199) e ao Corpo de Bombeiros (telefone 193).

### Municípios:

Abadia dos Dourados - MG (3100104), Ábaitê - MG (3100203), Abaíra - BA (2900108), Abreulândia - TO (1700251), Acorizal - MT (5100102), Acreúna - GO (5200134), Afonso Cláudio - ES (3200102), Água Azul ... **VEJA MAIS**

### Áreas Afetadas:

Triângulo Mineiro/Alto Paranaíba, Central Mineira, Centro Sul Balaio, Ocidental do Tocantins, Centro-Sul Mato-grossense, Sul Goiano, Central Espírito-santense, Sudeste Paraense, Noroeste Espírito-santense, Campinas, Oeste de Minas, Vale do Mucuri, Norte de Minas, Vale do Rio Doce, Sul/Sudoeste de Minas, Sul Balaio, Sul Espírito-santense, Zona da Mata, Oriental do Tocantins, Norte Mato-grossense, Sudoeste Paraense, Ribeirão Preto, Sudeste Mato-grossense, Sul Maranhense, Sudoeste Piaulense, Oeste Maranhense, Centro Norte Baiano, Centro Goiano, Sul Fluminense, Vale do Paraíba Paulista, Noroeste Fluminense, Litoral Norte Espírito-santense, Jequitinhonha, Noroeste Goiano, Baixadas, Centro Fluminense, Leste Maranhense, Vale São-Franciscano da Bahia, Centro Maranhense, Nordeste Mato-grossense, Metropolitana do Rio de Janeiro, Macro Metropolitana Paulista, Extremo Oeste Balaio, Sudeste Piaulense, Norte Fluminense, Campo das Vertentes, Noroeste de Minas



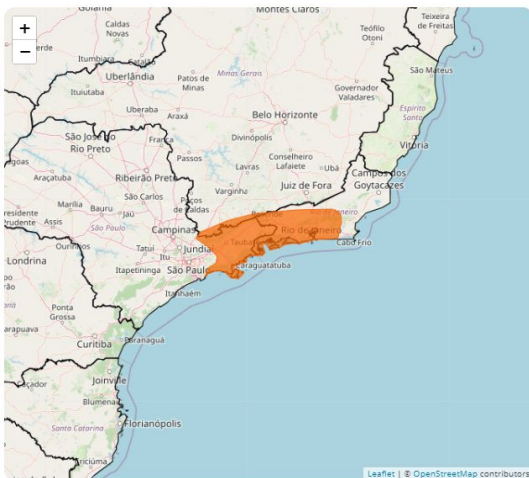
# AVISO METEOROLÓGICO - ALERTA 03/11/2023

## Alerta de Tempestade



Instituto Nacional de Meteorologia

MINISTÉRIO DA AGRICULTURA E PECUÁRIA



**Aviso de:** Tempestade

**Grau de severidade:** Perigo

**Início:** 03/11/2023 14h00min

**Fim:** 04/11/2023 06h00min

### Riscos Potenciais:

INMET publica aviso iniciando em: 03/11/2023 14:00. Chuva entre 30 e 60 mm/h ou 50 e 100 mm/dia, ventos intensos (60-100 km/h), e queda de granizo. Risco de corte de energia elétrica, estragos em plantações, queda de árvores e de alagamentos..

### Instruções:

- Em caso de rajadas de vento: (não se abrigue debaixo de árvores, pois há risco de queda e descargas elétricas e não estacione veículos próximos a torres de transmissão e placas de propagação).
- Se possível, desligue aparelhos elétricos e quadro geral de energia.
- Obtenha mais informações junto à Defesa Civil (telefone 199) e ao Corpo de Bombeiros (telefone 193).

### Municípios:

Angra dos Reis - RJ (3300100), Aparecida - SP (3502507), Arapeí - SP (3503158), Araruama - RJ (3300209), Areal - RJ (3300225), Areias - SP (3503505), Bananal - SP (3504909), Barra do Pirai - RJ (33003... [VEJA MAIS](#)

### Áreas Afetadas:

Sul Fluminense, Vale do Paraíba Paulista, Baixadas, Centro Fluminense, Metropolitana do Rio de Janeiro, Metropolitana de São Paulo, Sul/Sudoeste de Minas, Macro Metropolitana Paulista





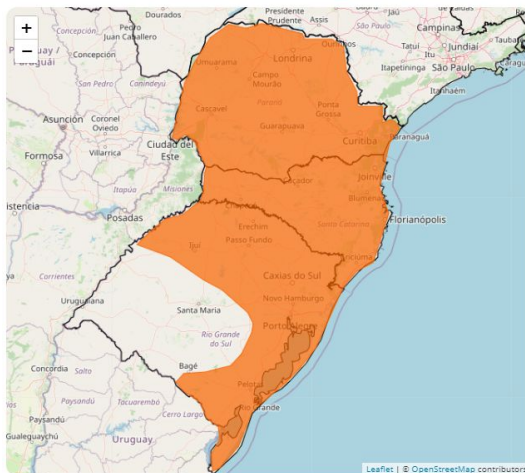
# AVISO METEOROLÓGICO - ALERTA 03/11/2023

## Alerta de Tempestade



Instituto Nacional de Meteorologia

MINISTÉRIO DA AGRICULTURA E PECUÁRIA



**Aviso de:** Tempestade

**Grau de severidade:** Perigo

**Início:** 02/11/2023 22h01min

**Fim:** 03/11/2023 21h00min

### Riscos Potenciais:

INMET publica aviso iniciando em: 02/11/2023 22:01. Chuva entre 30 e 60 mm/h ou 50 e 100 mm/dia, ventos intensos (60-100 km/h), e queda de granizo. Risco de corte de energia elétrica, estragos em plantações, queda de árvores e de alagamentos.

### Instruções:

- Em caso de rajadas de vento: (não se abrigue debaixo de árvores, pois há risco de queda e descargas elétricas e não estacione veículos próximos a torres de transmissão e placas de propaganda).
- Se possível, desligue aparelhos elétricos e quadro geral de energia.
- Obtenha mais informações junto à Defesa Civil (telefone 199) e ao Corpo de Bombeiros (telefone 193).

### Municípios:

Abatá - PR (4100103), Abdon Batista - SC (4200051), Abelardo Luz - SC (4200101), Açu - RS (4300034), Adrianópolis - PR (4100202), Agrolândia - SC (4200200), Agronômica - SC (4200309), Água Doce - ... VEJA MAIS

### Áreas Afetadas:

Norte Pioneiro Paranaense, Serrana, Oeste Catarinense, Sudoeste Rio-grandense, Metropolitana de Curitiba, Vale do Itajaí, Noroeste Rio-grandense, Grande Florianópolis, Centro Ocidental Paranaense, Metropolitana de Porto Alegre, Noroeste Paranaense, Norte Central Paranaense, Sudeste Rio-grandense, Sudoeste Paranaense, Oeste Paranaense, Nordeste Rio-grandense, Sudeste Paranaense, Centro Oriental Paranaense, Norte Catarinense, Sul Catarinense, Centro Oriental Rio-grandense, Centro-Sul Paranaense, Centro Ocidental Rio-grandense, Sudoeste de Mato Grosso do Sul, Presidente Prudente



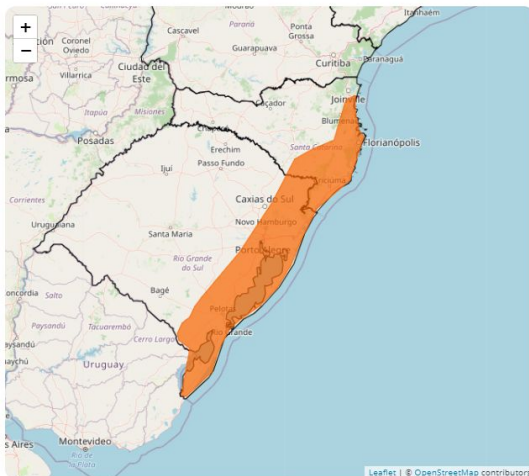
# AVISO METEOROLÓGICO - ALERTA 03/11/2023

## Alerta de Ventos Costeiros



Instituto Nacional de Meteorologia

MINISTÉRIO DA AGRICULTURA E PECUÁRIA



**Aviso de:** Ventos Costeiros  
**Grau de severidade:** Perigo  
**Início:** 03/11/2023 21h00min  
**Fim:** 04/11/2023 15h00min

#### Riscos Potenciais:

INMET publica aviso iniciando em: 03/11/2023 21:00. Intensificação dos ventos nas regiões litorâneas, movimentando dunas de areia sobre construções na orla.

#### Instruções:

- Contate a Defesa Civil (telefone: 199).

#### Municípios:

Águas Mornas - SC (4200606), Alfredo Wagner - SC (4200705), Alvorada - RS (4300604), Amaral Ferrador - RS (4300638), Angelina - SC (4200903), Anitápolis - SC (4201109), Antônio Carlos - SC (4201208), ... **VEJA MAIS**

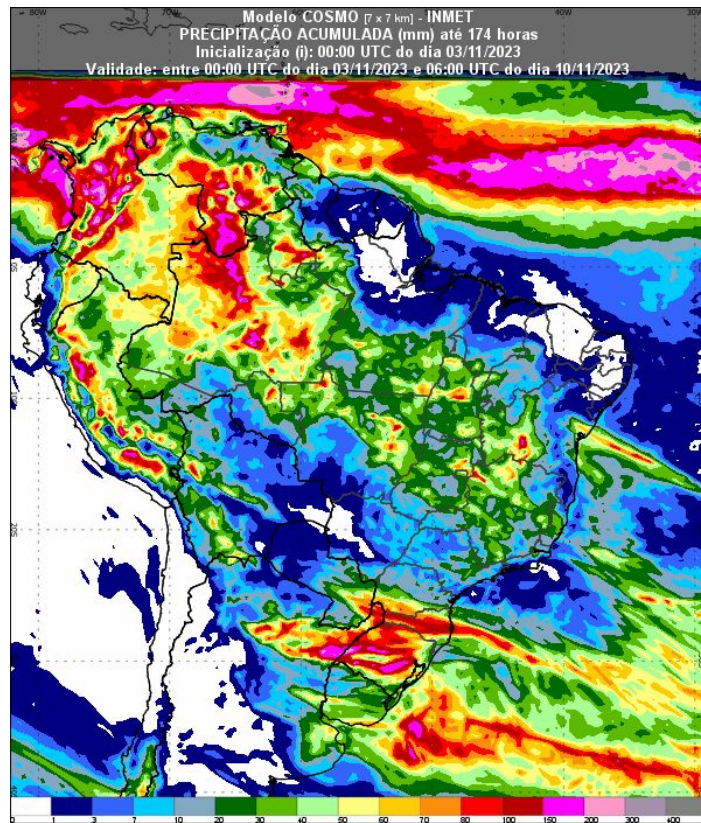
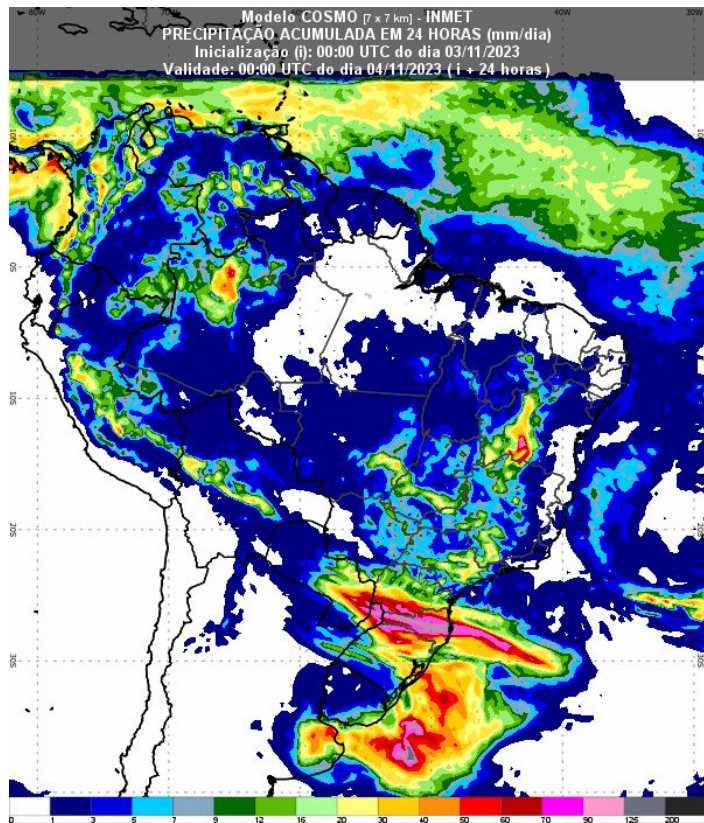
#### Áreas Afetadas:

Grande Florianópolis, Metropolitana de Porto Alegre, Sudeste Rio-grandense, Norte Catarinense, Sul Catarinense, Vale do Itajaí, Serrana, Nordeste Rio-grandense



# PREVISÃO DA PRECIPITAÇÃO ACUMULADA (03/11 A 10/11/2023)

A previsão de chuva acumulada entre os dias 03 de novembro a 10 de novembro, de acordo com os modelos numéricos do INMET.

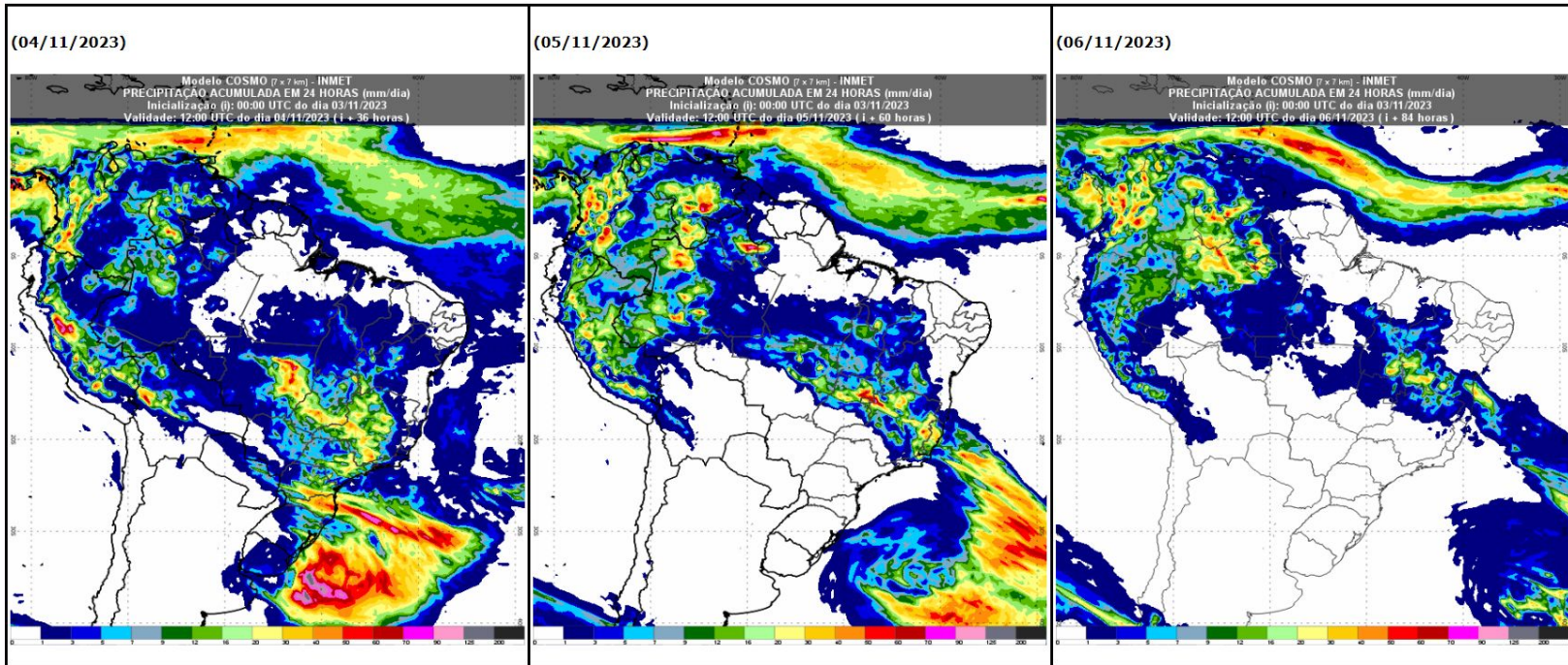


Fonte: Disponível em <https://vime.inmet.gov.br/AS>





# PREVISÃO DA PRECIPITAÇÃO ACUMULADA

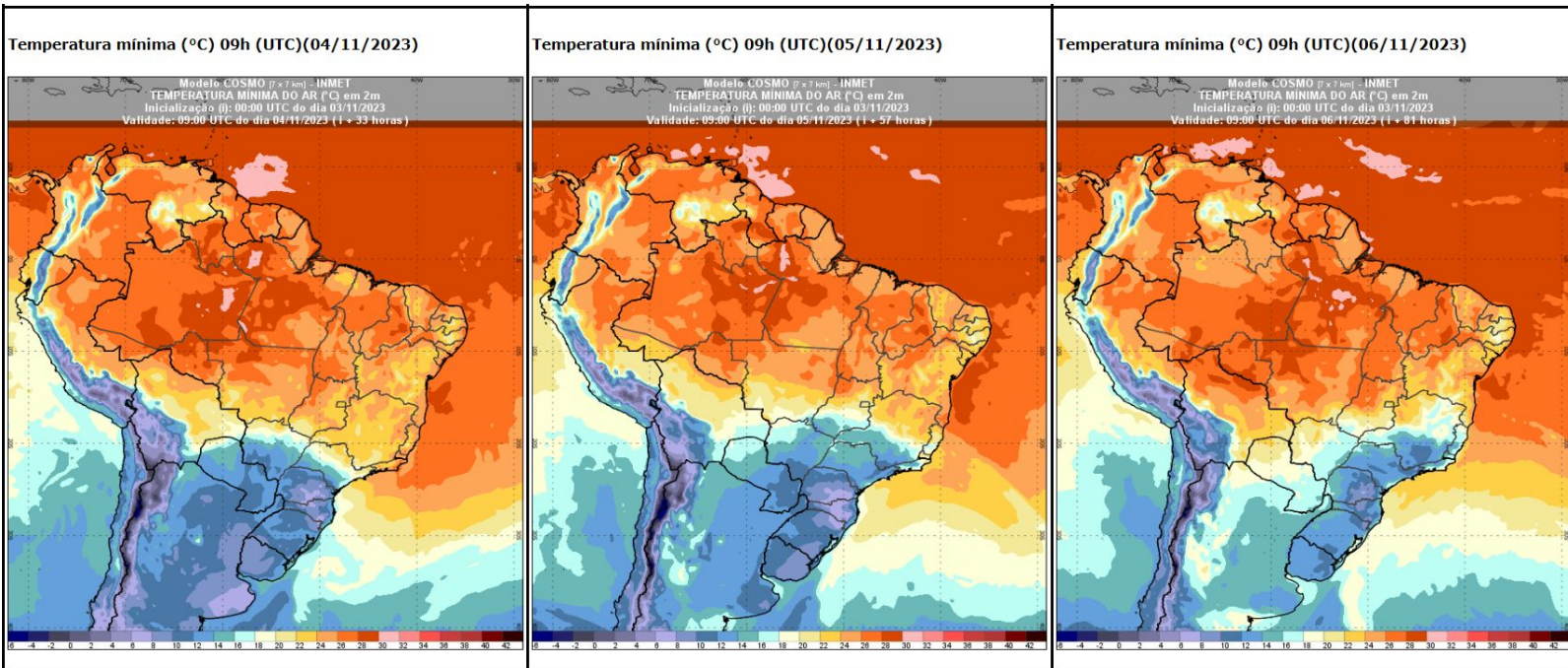


Fonte: INMET





# PREVISÃO DAS TEMPERATURAS MÍNIMAS



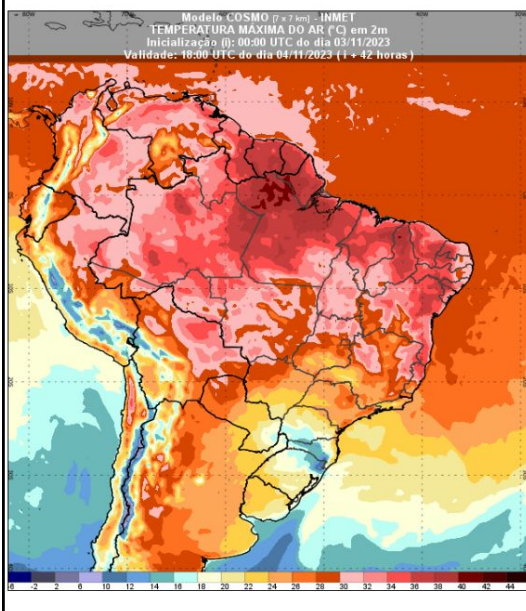
Fonte: INMET



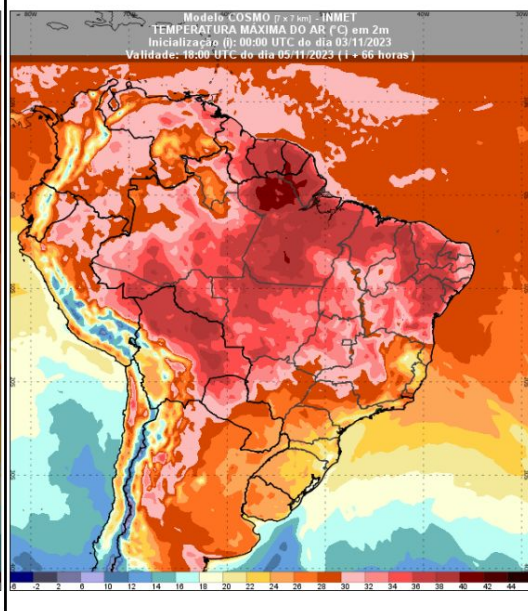
# PREVISÃO DAS TEMPERATURAS MÁXIMAS



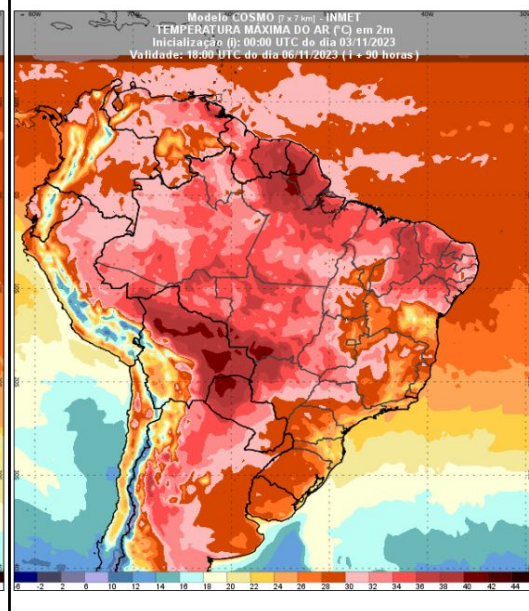
Temperatura máxima (°C) 18h (UTC)(04/11/2023)



Temperatura máxima (°C) 18h (UTC)(05/11/2023)



Temperatura máxima (°C) 18h (UTC)(06/11/2023)



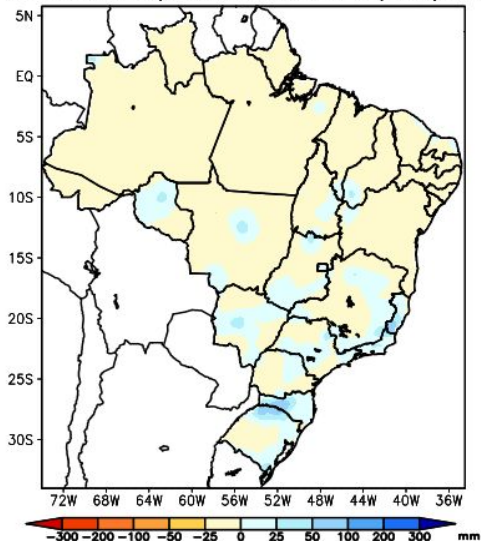
Fonte: INMET



# ANOMALIAS (PRECIPITAÇÃO, TEMP. MÍNIMA E MÁXIMA)

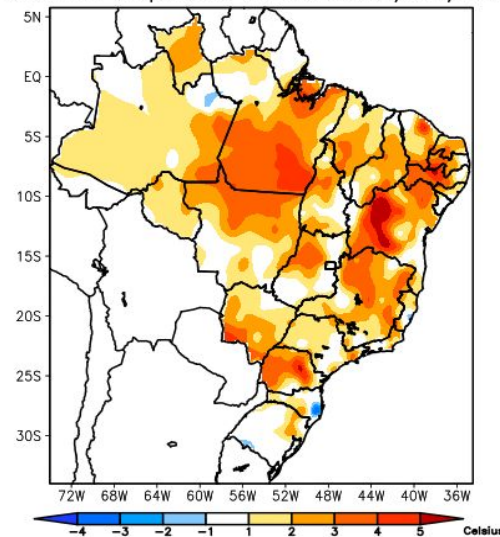


Anomalia Precipitacao Acum. ate 03/NOV/2023



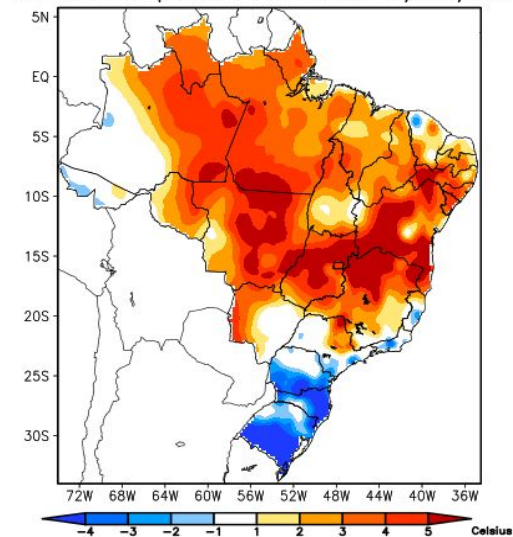
Fontes de dados: CPTEC/INPE-INMET-FUNCEME/CE-AESA/PB-EMPARN/RN/ITP/LAMEPE/PE-FEPAGRO/RS-CHESF-COMET/RJ-DHME/PI-CMRH/SE-SEMARHN/AM-SEMARNH/BA-CEMIG/SIMGE/MG-SEAG/ES-SIMEPAR/PR-CLIMERH/SC-IAC/SP

Anomalia temperatura minima ate 03/NOV/2023



Fontes de dados: CPTEC/INPE-INMET-FUNCEME/CE-AESA/PB-EMPARN/RN/ITP/LAMEPE/PE-FEPAGRO/RS-CHESF-COMET/RJ-DHME/PI-CMRH/SE-SEMARHN/AM-SEMARNH/BA-CEMIG/SIMGE/MG-SEAG/ES-SIMEPAR/PR-CLIMERH/SC-IAC/SP

Anomalia Temperatura Maxima ate 03/NOV/2023



Fontes de dados: CPTEC/INPE-INMET-FUNCEME/CE-AESA/PB-EMPARN/RN/ITP/LAMEPE/PE-FEPAGRO/RS-CHESF-COMET/RJ-DHME/PI-CMRH/SE-SEMARHN/AM-SEMARNH/BA-CEMIG/SIMGE/MG-SEAG/ES-SIMEPAR/PR-CLIMERH/SC-IAC/SP

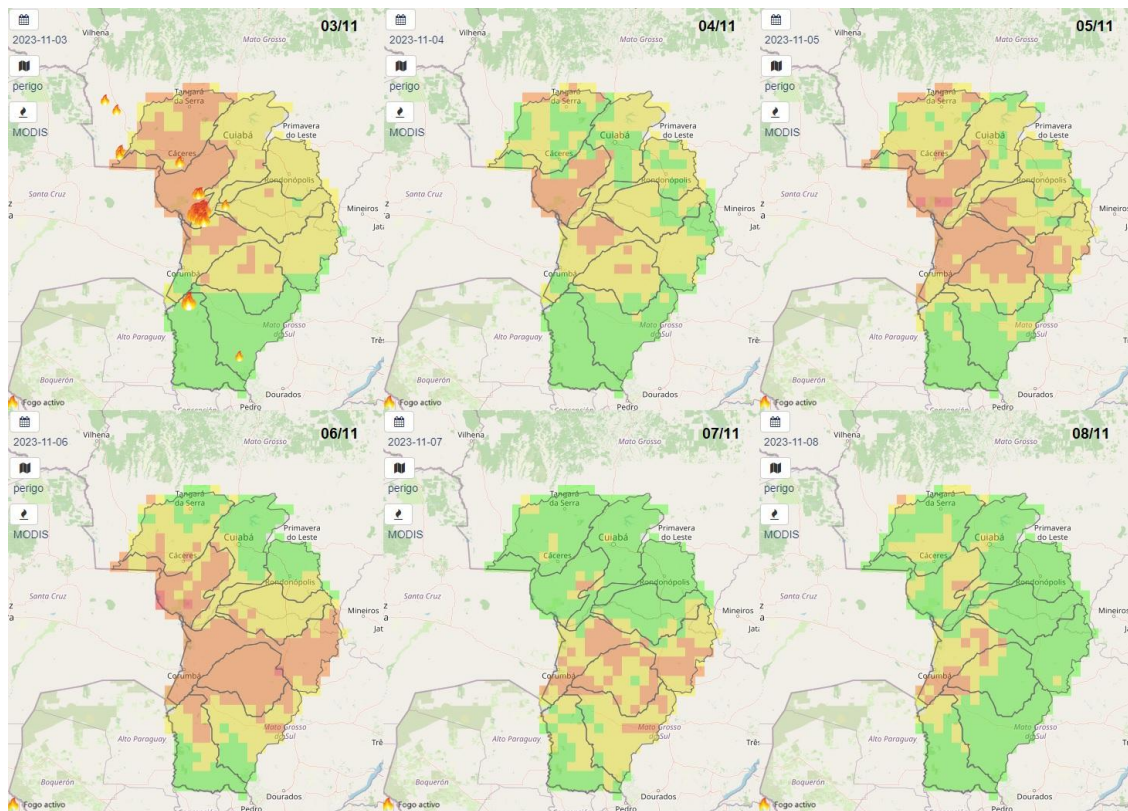
Fonte: <https://clima1.cptec.inpe.br/monitoramentobrasil/pt>





# PREVISÃO PERIGO DE FOGO - BACIA DO ALTO PARAGUAI

Previsão do perigo de fogo dos dias 03/11/2023 a 08/11/2023.



- LEGENDA:**
- Baixo
  - Moderado
  - Alto
  - Muito alto
  - Extremo

Fonte: <https://alarmes.lasa.ufrj.br/>





# PREVISÃO PERIGO DE FOGO - BACIA DO ALTO PARAGUAI

Perigo meteorológico de fogo em cada Terra Indígena:

TIs	03/11	04/11	05/11	06/11	07/11	08/11
TI BAÍA DOS GUATÓ - MT	Moderado	Moderado	Moderado	Moderado	Baixo	Moderado
TI BURITI - MS	Baixo	Baixo	Baixo	Moderado	Moderado	Baixo
TI CACHOEIRINHA - MS	Baixo	Baixo	Baixo	Moderado	Moderado	Baixo
TI ESTIVADINHO - MT	Alto	Alto	Alto	Alto	Moderado	Alto
TI FIGUEIRAS - MT	Moderado	Moderado	Moderado	Moderado	Moderado	Moderado
TI GUATÓ - MS	Alto	Alto	Alto	Alto	Moderado	Moderado
TI JARUDORE - MT	Moderado	Moderado	Moderado	Baixo	Baixo	Baixo
TI KADIWÉU - MS	Baixo	Baixo	Baixo	Moderado	Moderado	Baixo
TI LALIMA - MS	Baixo	Baixo	Baixo	Moderado	Moderado	Baixo
TI LIMÃO VERDE - MS	Baixo	Baixo	Moderado	Moderado	Alto	Baixo
TI NIOAQUE - MS	Baixo	Baixo	Baixo	Moderado	Moderado	Baixo
TI NOSSA SENHORA DE FÁTIMA - MS	Baixo	Baixo	Baixo	Moderado	Moderado	Baixo
TI PERIGARA - MT	Moderado	Moderado	Moderado	Moderado	Baixo	Baixo
TI PILAD REBUÁ - MS	Baixo	Baixo	Baixo	Moderado	Moderado	Baixo
TI PIRAKUA - MS	Baixo	Baixo	Baixo	Baixo	Baixo	Baixo
TI RIO FORMOSO - MT	Alto	Alto	Alto	Moderado	Baixo	Baixo
TI TADARIMANA - MT	Moderado	Moderado	Moderado	Baixo	Baixo	Baixo
TI TAUNAY/IPEGUE - MS	Baixo	Baixo	Baixo	Moderado	Moderado	Baixo
TI TEREZA CRISTINA - MT	Moderado	Moderado	Moderado	Moderado	Baixo	Baixo
TI UMUTINA - MT	Alto	Baixo	Moderado	Baixo	Baixo	Moderado
TI ÑANDE RU MARANGATU - MS	Baixo	Baixo	Baixo	Baixo	Baixo	Baixo



# PREVISÃO PERIGO DE FOGO - BACIA DO ALTO PARAGUAI

Perigo meteorológico de fogo em cada Unidade de Conservação:

UCs	03/11	04/11	05/11	06/11	07/11	08/11
APA BAÍA NEGRA - MS	Moderado	Moderado	Alto	Alto	Moderado	Moderado
APA DA CHAPADA DOS GUIMARÃES - MT	Moderado	Moderado	Moderado	Baixo	Baixo	Baixo
APA DA SERRA DAS ARARAS - MT	Alto	Moderado	Moderado	Moderado	Baixo	Moderado
APA DAS CABECEIRAS DO RIO CUIABÁ - MT	Moderado	Moderado	Baixo	Baixo	Baixo	Baixo
APA ESTRADA PARQUE DE PIRAPUTANGA - MS	Baixo	Baixo	Moderado	Moderado	Alto	Baixo
APA MUNICIPAL DO ARIÇÁ-AÇU - MT	Moderado	Baixo	Moderado	Baixo	Baixo	Baixo
APA NASCENTES DO RIO PARAGUAI - MT	Alto	Baixo	Moderado	Baixo	Baixo	Baixo
APA RIO CÊNICO ROTAS MONÇOEIRAS - MS	Moderado	Moderado	Alto	Alto	Alto	Baixo
EE DA SERRA DAS ARARAS - MT	Alto	Moderado	Moderado	Moderado	Baixo	Moderado
EE DE TAIAMÃ - MT	Alto	Alto	Alto	Alto	Baixo	Baixo
MONA DA GRUTA DO LAGO AZUL - MS	Baixo	Baixo	Baixo	Baixo	Moderado	Baixo
MONA DO RIO FORMOSO - MS	Baixo	Baixo	Baixo	Baixo	Moderado	Baixo
MONA MORRO DE SANTO ANTÔNIO - MT	Moderado	Baixo	Moderado	Baixo	Baixo	Baixo
MONA MUNICIPAL SERRA DO BOM JARDIM - MS	Moderado	Moderado	Moderado	Alto	Moderado	Baixo
PARNA DA CHAPADA DOS GUIMARÃES - MT	Moderado	Moderado	Moderado	Baixo	Baixo	Baixo
PARNA DA SERRA DA BODOQUENA - MS	Baixo	Baixo	Baixo	Moderado	Moderado	Baixo
PARNA DO PANTANAL MATOGROSSENSE - MT	Alto	Alto	Alto	Alto	Baixo	Baixo
PE DAS NASCENTES DO RIO TAQUARI - MS	Moderado	Baixo	Moderado	Alto	Moderado	Baixo
PE DE ÁGUAS QUENTES - MT	Moderado	Moderado	Moderado	Baixo	Baixo	Baixo
PE DO GUIRÃ - MT	Alto	Alto	Alto	Alto	Baixo	Baixo
PE DO PANTANAL DO RIO NEGRO - MS	Moderado	Moderado	Moderado	Alto	Alto	Moderado
PE DOM OSÓRIO STOFFEL - MT	Moderado	Moderado	Moderado	Moderado	Baixo	Baixo
PE ENCONTRO DAS ÁGUAS - MT	Moderado	Moderado	Moderado	Moderado	Baixo	Moderado
PE MASSAIRO OKAMURA - MT	Moderado	Moderado	Moderado	Baixo	Baixo	Moderado
PE MÃE BONIFÁCIA - MT	Moderado	Baixo	Moderado	Baixo	Baixo	Moderado
PE ZÉ BOLO FLÔ - MT	Moderado	Baixo	Moderado	Baixo	Baixo	Baixo
PE ÁGUAS DO CUIABÁ - MT	Moderado	Moderado	Baixo	Baixo	Baixo	Baixo
PNM DE PIRAPUTANGAS - MS	Baixo	Baixo	Moderado	Alto	Alto	Alto
PNM TEMPLO DOS PILARES - MS	Moderado	Moderado	Moderado	Alto	Moderado	Baixo

RPPN ALEGRIA - MS	Moderado	Moderado	Alto	Alto	Moderado	Moderado
RPPN ACURIZAL - MS	Alto	Alto	Alto	Alto	Moderado	Moderado
RPPN BURACO DAS ARARAS - MS	Baixo	Baixo	Baixo	Baixo	Baixo	Baixo
RPPN CABECEIRA DA LAGOA - MS	Baixo	Moderado	Moderado	Alto	Alto	Baixo
RPPN CABECEIRA DO PRATA - MS	Baixo	Baixo	Baixo	Baixo	Baixo	Baixo
RPPN CACHOEIRAS DO SÃO BENTO - MS	Moderado	Moderado	Alto	Alto	Moderado	Baixo
RPPN CARA DA ONÇA - MS	Baixo	Baixo	Baixo	Moderado	Moderado	Baixo
RPPN DOROCHE - MT	Alto	Alto	Alto	Alto	Baixo	Moderado
RPPN DUAS PEDRAS - MS	Baixo	Baixo	Baixo	Moderado	Moderado	Baixo
RPPN ESTÂNCIA CAIMAN - MS	Baixo	Baixo	Moderado	Moderado	Moderado	Baixo
RPPN ESTÂNCIA MIMOSA - MS	Baixo	Baixo	Baixo	Baixo	Moderado	Baixo
RPPN FAZENDA LAGEADO - MS	Baixo	Baixo	Moderado	Moderado	Moderado	Baixo
RPPN FAZENDA LAGOA - MS	Baixo	Baixo	Moderado	Alto	Alto	Baixo
RPPN FAZENDA NHUMIRIM - MS	Moderado	Moderado	Moderado	Alto	Moderado	Moderado
RPPN FAZENDA RIO NEGRO - MS	Moderado	Moderado	Moderado	Alto	Moderado	Baixo
RPPN FAZENDA SANTA SOFIA - MS	Moderado	Moderado	Moderado	Alto	Alto	Moderado
RPPN FAZENDA SÃO GERALDO - MS	Baixo	Baixo	Baixo	Moderado	Moderado	Baixo
RPPN FAZENDA SÃO PEDRO DA BARRA - MS	Baixo	Baixo	Baixo	Baixo	Moderado	Baixo
RPPN Fazenda Margarida - MS	Baixo	Baixo	Baixo	Baixo	Baixo	Baixo
RPPN Hotel Mirante - MT	Moderado	Baixo	Baixo	Baixo	Baixo	Baixo
RPPN JUBRAN - MT	Alto	Alto	Alto	Alto	Baixo	Baixo
RPPN PENHA - MS	Alto	Alto	Alto	Alto	Moderado	Moderado
RPPN PIONEIRA DO RIO PIQUIRI - MS	Moderado	Moderado	Alto	Moderado	Baixo	Baixo
RPPN POLEIRO GRANDE - MS	Moderado	Moderado	Alto	Alto	Baixo	Moderado
RPPN PORTAL DO PANTANAL I - MS	Baixo	Baixo	Baixo	Moderado	Moderado	Baixo
RPPN RANCHO TUCANO - MS	Baixo	Baixo	Baixo	Baixo	Moderado	Baixo
RPPN RESERVA ECOLÓGICA VALE DO BUGIO - MS	Baixo	Baixo	Baixo	Moderado	Moderado	Baixo
RPPN RESERVA NATURAL ENGENHEIRO ELIEZER BATISTA - MS	Alto	Moderado	Alto	Alto	Moderado	Moderado
RPPN RUMO AO OESTE - MS	Alto	Alto	Alto	Alto	Moderado	Moderado
RPPN SANTA CECÍLIA II - MS	Alto	Alto	Alto	Alto	Alto	Alto
RPPN SESC PANTANAL - MT	Moderado	Moderado	Moderado	Moderado	Baixo	Moderado
RPPN XODÓ DO VÔ RUY - MS	Baixo	Baixo	Baixo	Baixo	Moderado	Baixo

	03/11	04/11	05/11	06/11	07/11	08/11
	Moderado	Moderado	Alto	Alto	Moderado	Moderado
	Alto	Alto	Alto	Alto	Moderado	Moderado
	Baixo	Baixo	Baixo	Baixo	Baixo	Baixo
	Baixo	Moderado	Moderado	Alto	Alto	Baixo
	Baixo	Baixo	Baixo	Baixo	Baixo	Baixo
	Moderado	Moderado	Alto	Alto	Moderado	Baixo
	Baixo	Baixo	Baixo	Moderado	Moderado	Baixo
	Alto	Alto	Alto	Alto	Baixo	Moderado
	Baixo	Baixo	Baixo	Moderado	Moderado	Baixo
	Baixo	Baixo	Moderado	Moderado	Moderado	Baixo
	Baixo	Baixo	Moderado	Alto	Alto	Baixo
	Moderado	Moderado	Moderado	Alto	Moderado	Moderado
	Moderado	Moderado	Moderado	Alto	Alto	Moderado
	Baixo	Baixo	Baixo	Moderado	Moderado	Baixo
	Baixo	Baixo	Baixo	Baixo	Moderado	Baixo
	Baixo	Baixo	Baixo	Baixo	Baixo	Baixo
	Moderado	Baixo	Baixo	Baixo	Baixo	Baixo
	Alto	Alto	Alto	Alto	Baixo	Baixo
	Alto	Alto	Alto	Alto	Moderado	Moderado
	Alto	Alto	Alto	Alto	Alto	Alto
	Moderado	Moderado	Moderado	Moderado	Baixo	Moderado
	Baixo	Baixo	Baixo	Baixo	Moderado	Baixo

Fonte: <https://alarmes.lasa.ufrj.br/>





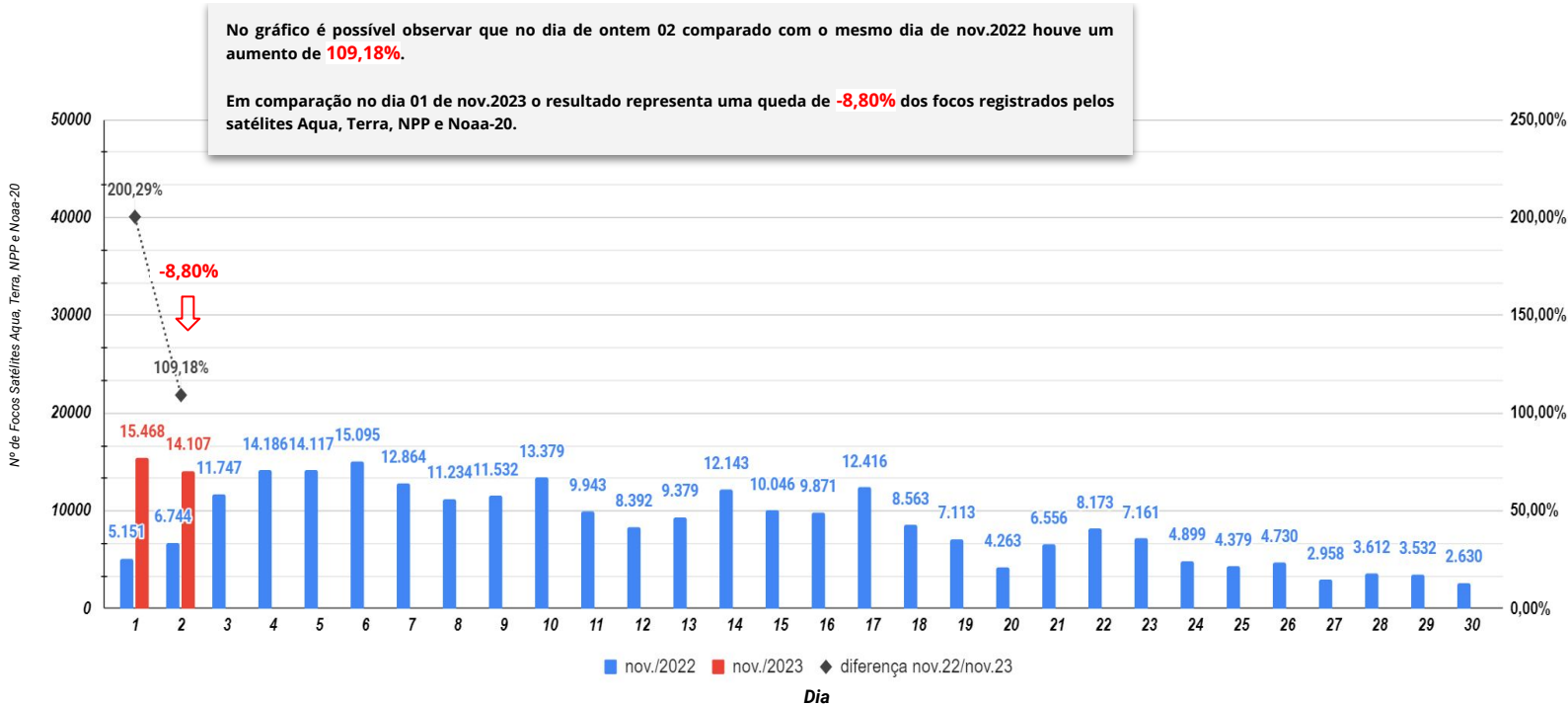
### 3. CONDIÇÕES REGISTRADAS DE FOGO ATIVO NA VEGETAÇÃO



# COMPORTAMENTO TEMPORAL DOS FOCOS DE FOGO ATIVO - BRASIL

Quantidades totais de focos no Brasil comparada dia a dia no mês de Novembro de 2022 e 2023.

Comparação do total de focos ativos detectados dia a dia pelos satélites Aqua, Terra, NPP e Noaa-20



Fonte: Compilado a partir dos dados disponíveis em [http://terrabrasilis.dpi.inpe.br/queimadas/situacao-atual/estatisticas/estatisticas\\_paises/](http://terrabrasilis.dpi.inpe.br/queimadas/situacao-atual/estatisticas/estatisticas_paises/)



# SITUAÇÃO ATUAL DOS FOCOS ATIVOS - BRASIL

Situação Atual: Período 02/11/2023 - Satélites Aqua, Terra, Noaa-20 e NPP



**\*Áreas Federais**

**Unidades de Conservação**

**Terra Indígena**

**Assentamentos Federais**

Densidade de focos de calor no período de 02/11/2023 (Dentro de \*áreas Federais)

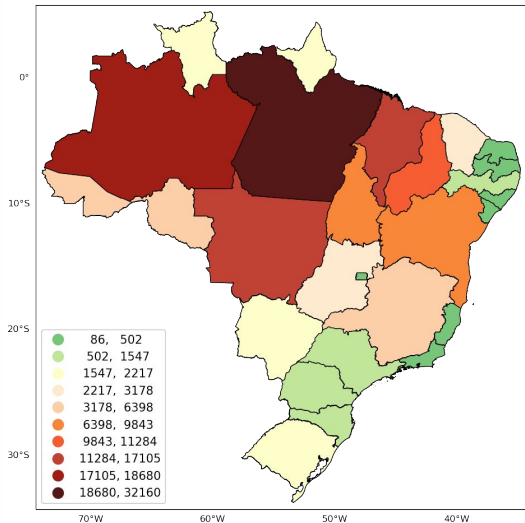




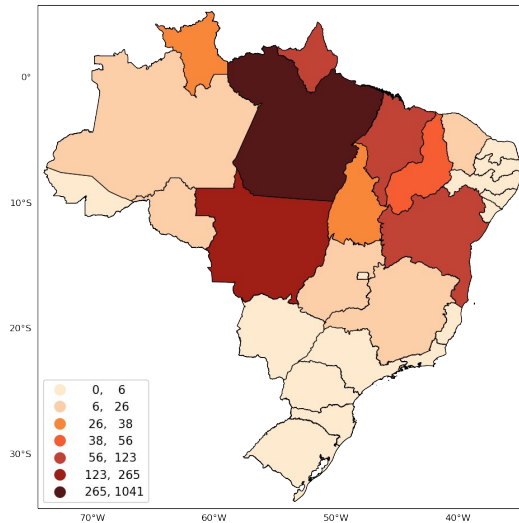
# SITUAÇÃO ATUAL DOS ESTADOS DO BRASIL

Número de focos detectados pelo satélite de referência entre 01/01 a 02/11 de 2023.

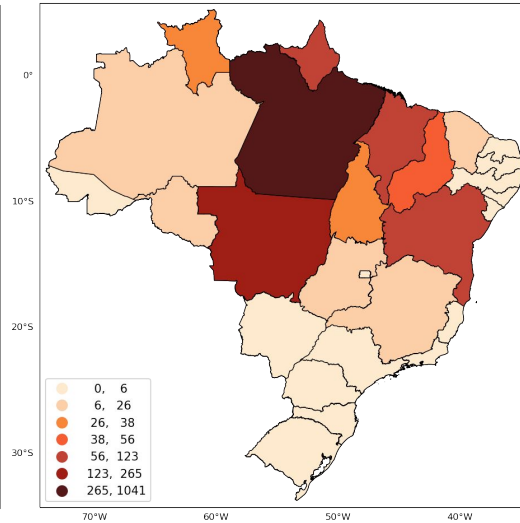
Anual



Mensal



48 horas



Fonte: Compilado a partir dos dados disponíveis em [http://terrabilis.dpi.inpe.br/queimadas/situacao-atual/estatisticas/estatisticas\\_paises/](http://terrabilis.dpi.inpe.br/queimadas/situacao-atual/estatisticas/estatisticas_paises/)

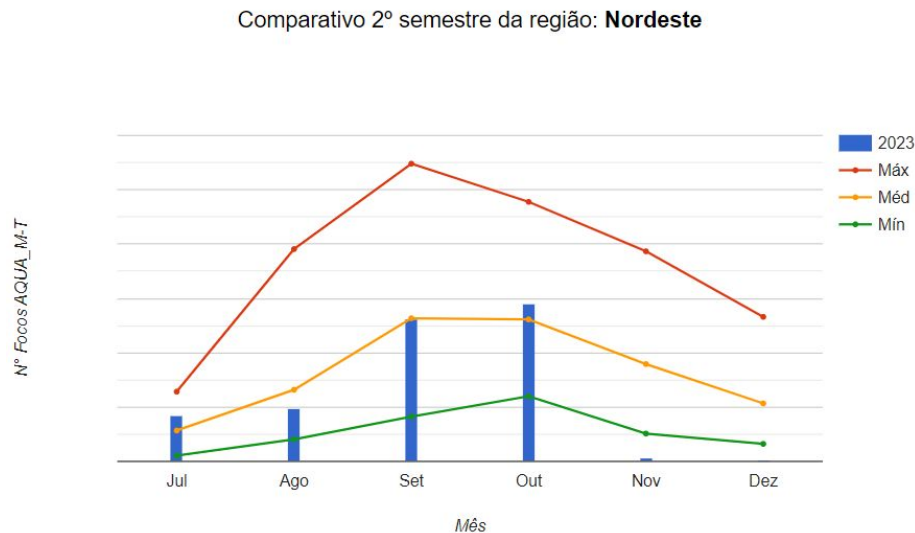


# Comparação total anual de focos nas regiões do Brasil

	2022	Dif%	2023
Centro-Oeste	33.870	-34%	22.274
Nordeste	38.124	13%	43.109
Norte	91.086	-16%	76.111
Sudeste	10.321	-25%	7.734
Sul	4.106	3%	4.258
<b>TOTAL</b>	<b>177.507</b>	<b>-13%</b>	<b>153.486</b>

Intervalo de 01/Jan até 02/Nov/2023

Comparativo 2º semestre da região: **Nordeste**



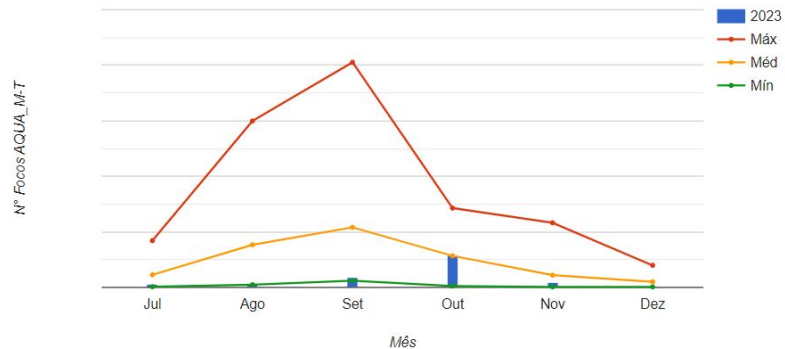


# Comparação total anual de focos nos Biomas brasileiros

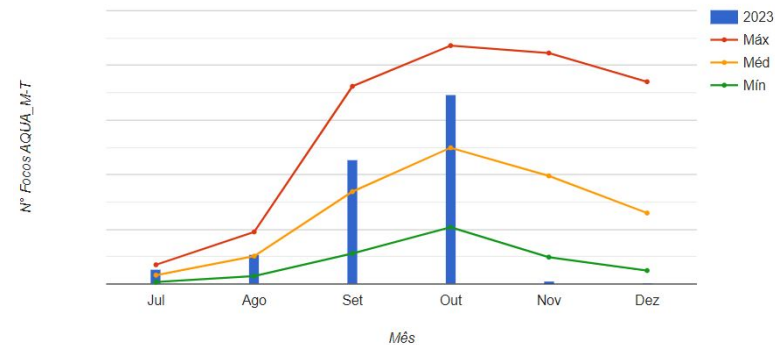
	2022	Dif%	2023
<b>Amazônia</b>	101.718	-20%	81.361
<b>Caatinga</b>	10.483	39%	14.618
<b>Cerrado</b>	53.439	-15%	45.425
<b>Mata Atlântica</b>	10.033	-7%	9.306
<b>Pampa</b>	637	6%	678
<b>Pantanal</b>	1.197	75%	2.098
<b>TOTAL</b>	177.507	-13%	153.486

Intervalo de 01/Jan até 02/Nov/2023

Comparativo 2º semestre do bioma: **Pantanal**



Comparativo 2º semestre do bioma: **Caatinga**



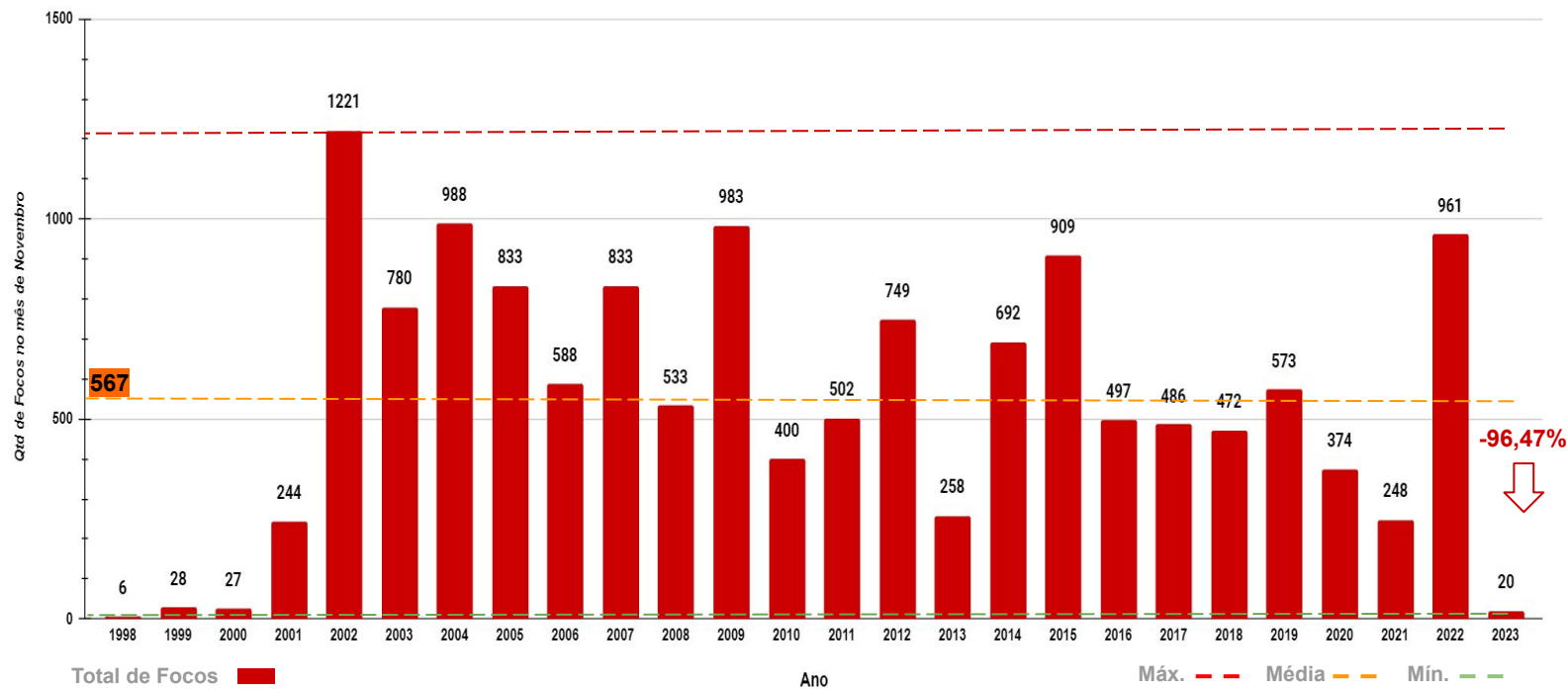
Fonte: Compilado a partir dos dados disponíveis em [http://terrabrasilis.dpi.inpe.br/queimadas/situacao-atual/situacao\\_atual](http://terrabrasilis.dpi.inpe.br/queimadas/situacao-atual/situacao_atual)





# Cenário no Estado do Amazonas no mês de Novembro - Período de 1998 a 2023

## Focos de Fogo Ativo - Série histórica no mês de Novembro do Estado: Amazonas - Período de 1998 a 2023



\*A porcentagem é com relação a média da série histórica no mês de outubro de 1998 a 2023

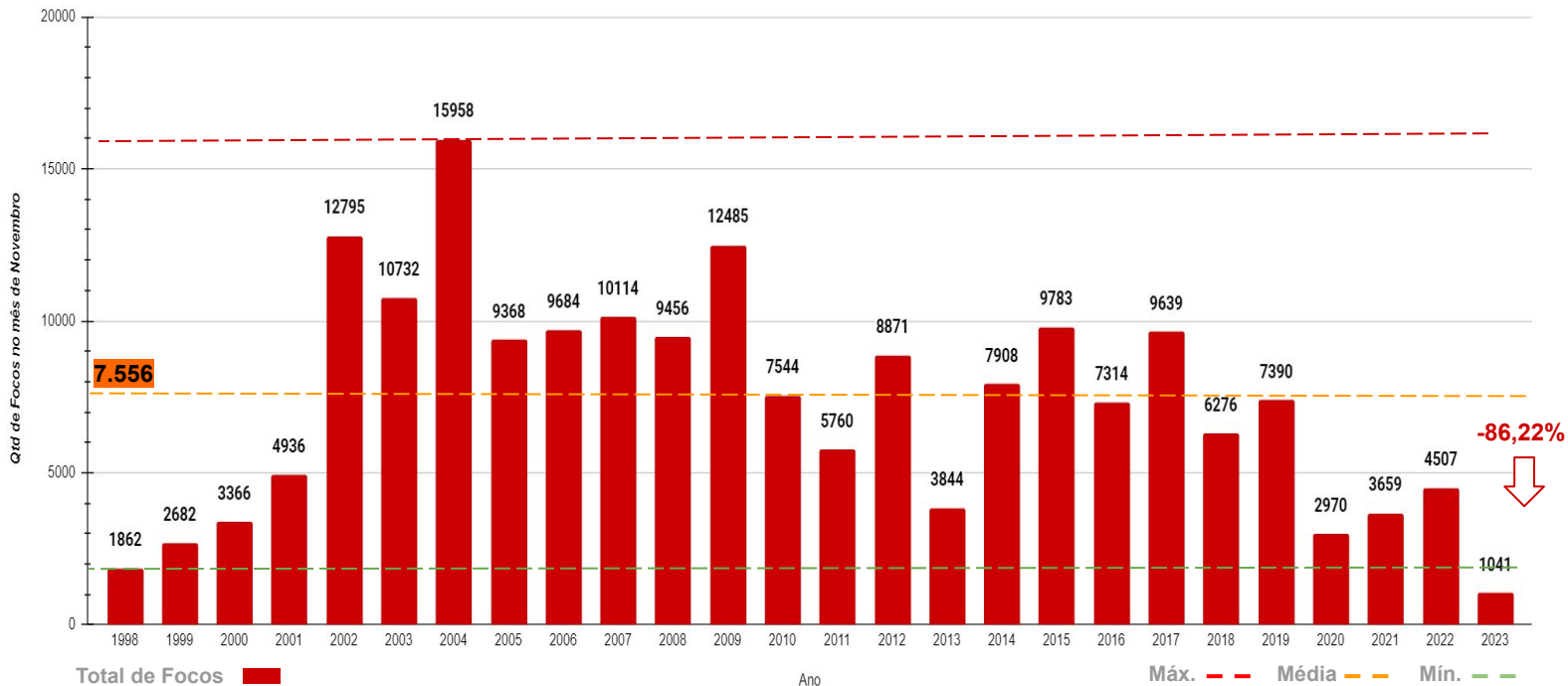
\*Focos até o dia 02/11/2023 - Satélite de Referência - AQUA\_M-T

-96,47%  
↓



## Cenário no Estado do Pará no mês de Novembro - Período de 1998 a 2023

### Focos de Fogo Ativo - Série histórica no mês de Novembro do Estado: Pará - Período de 1998 a 2023



\*A porcentagem é com relação a média da série histórica no mês de outubro de 1998 a 2023

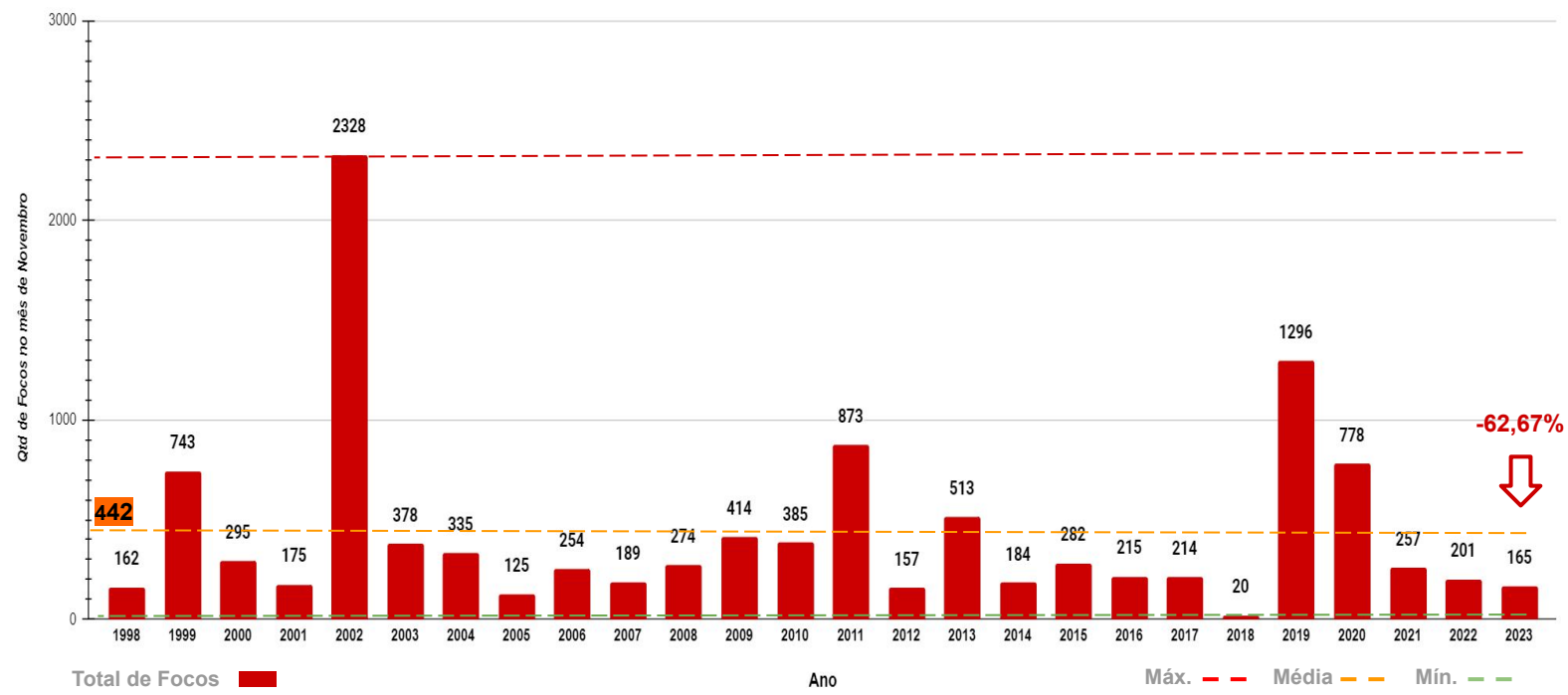
\*Focos até o dia 02/11/2023 - Satélite de Referência - AQUA\_M-T





# Cenário do Bioma Pantanal no mês de Novembro - Período de 1998 a 2023

## Focos de Fogo Ativo - Série história no mês de Novembro do Bioma: Pantanal - Período de 1998 a 2023



\*A porcentagem é com relação a média da série histórica no mês de novembro de 1998 a 2023

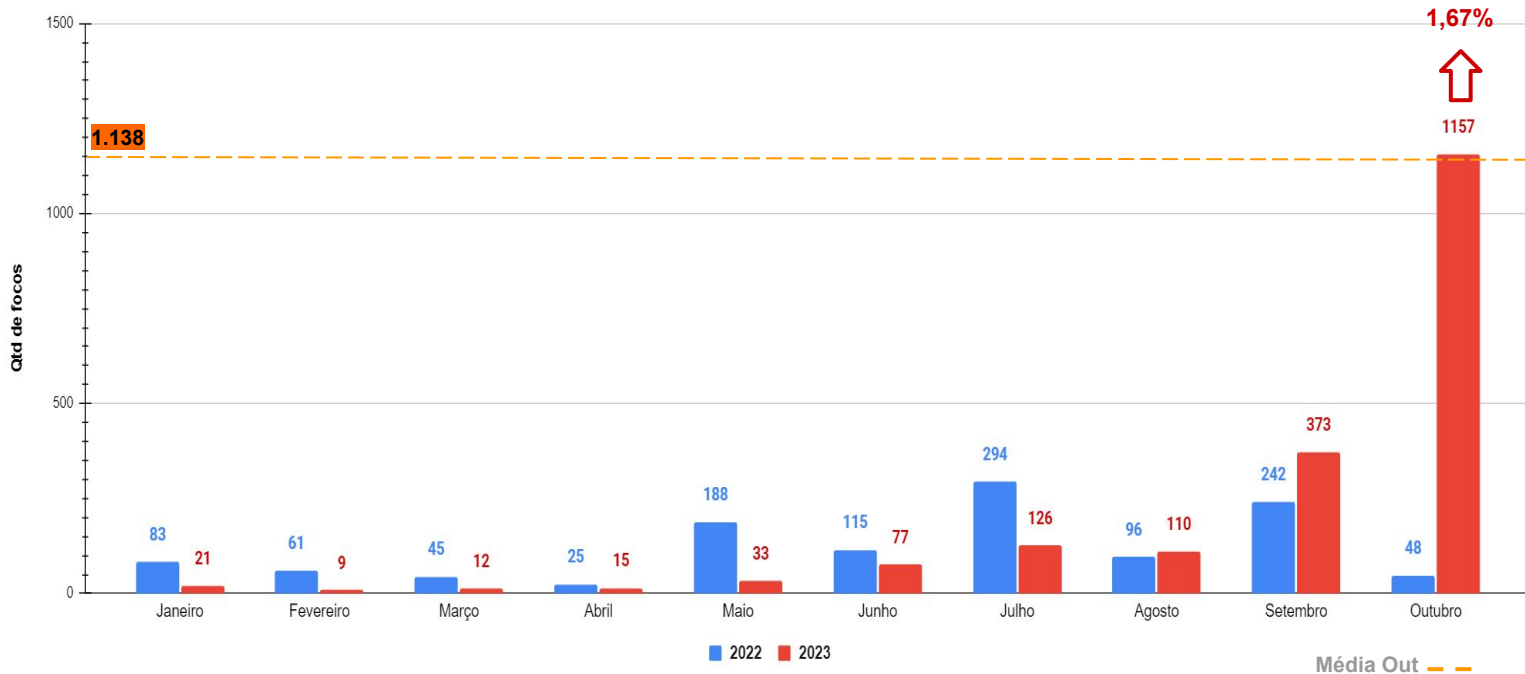
\*Focos até o dia 02/11/2023 - Satélite de Referência - AQUA\_M-T





# Cenário do Bioma Pantanal no ano de 2022 e 2023 no período de 01/01 a 31/10

## Focos de Fogo Ativo - Bioma: Pantanal - Período de 01/01 a 31/10



\*A porcentagem é com relação a média da série histórica no mês de outubro de 1998 a 2023

\*Focos até o dia 02/11/2023 - Satélite de Referência - AQUA\_M-T

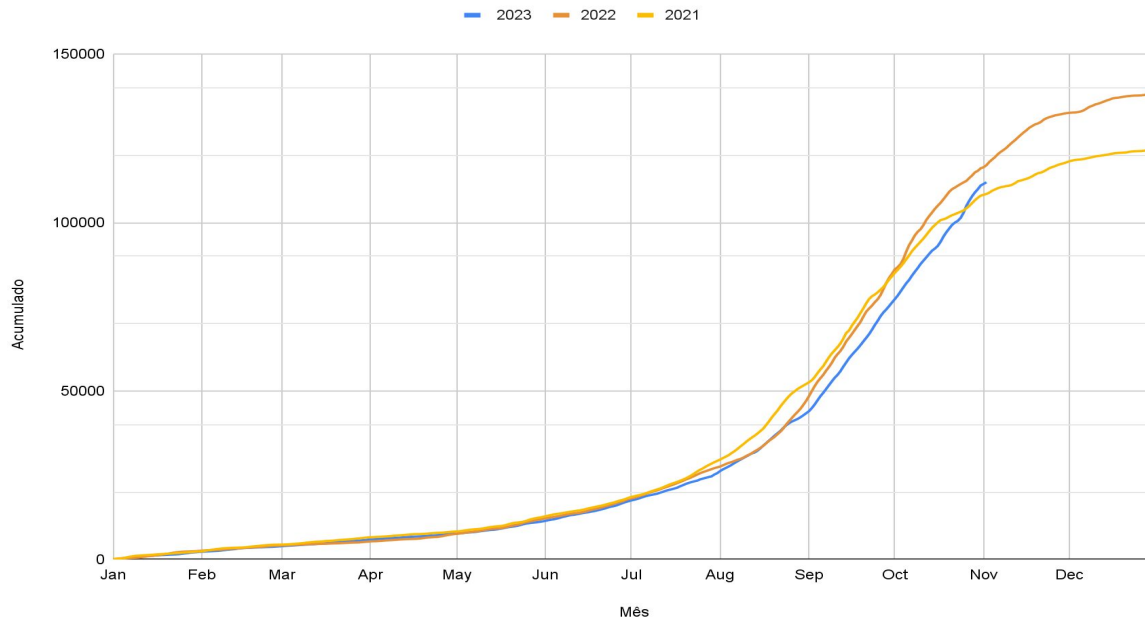
A green-tinted photograph of a satellite dish antenna. In the foreground, the silhouette of a person is visible, holding a horizontal pole. The background shows the large, curved surface of the satellite dish and its supporting structure against a sky with clouds.

## 4. Situação nas Áreas de Interesse



# EVENTOS DE FOGO EM ÁREAS DE INTERESSE - Cenário Brasil

Figura 01 Número de eventos de fogo acumulado no Brasil.



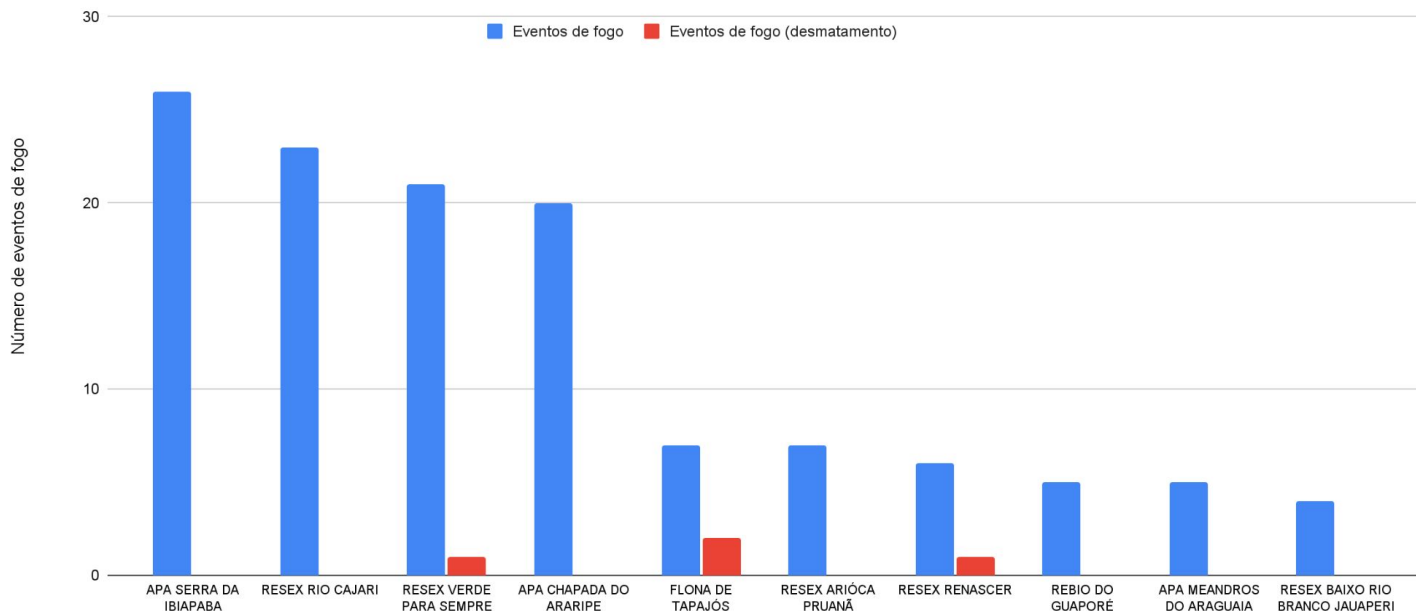
**960 novos eventos nas últimas 48 horas (01 e 02 de novembro)**

Fonte: [https://panorama.sipam.gov.br/painel-do-fogo/painel\\_indicadores.html](https://panorama.sipam.gov.br/painel-do-fogo/painel_indicadores.html)



# EVENTOS DE FOGO EM ÁREAS DE INTERESSE - UNIDADES DE CONSERVAÇÃO

Figura 02 Número de eventos de fogo em Unidades de Conservação no período de 27 de outubro a 02 de novembro de 2023



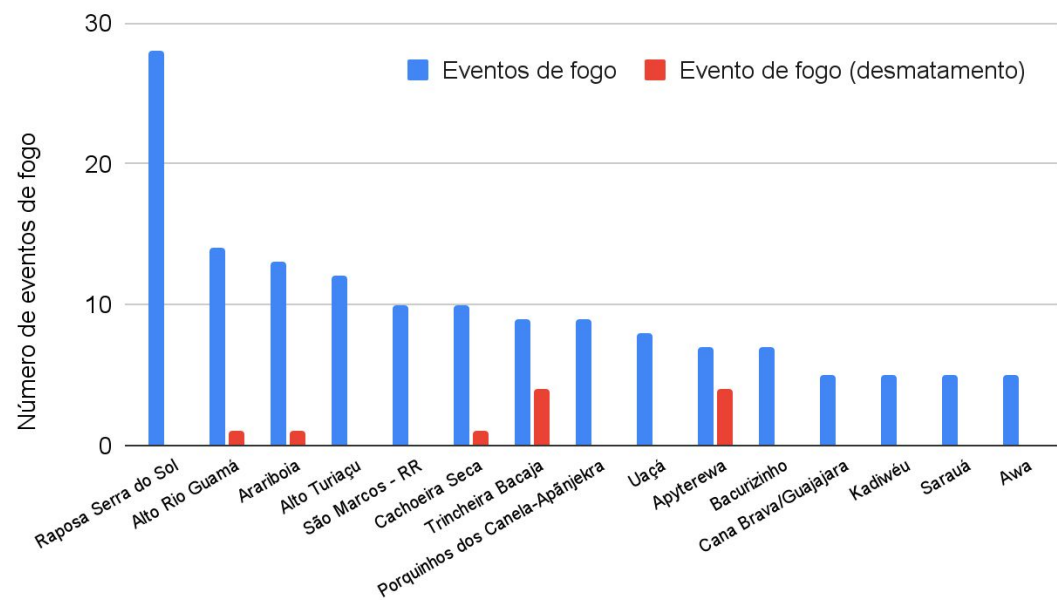
Fonte: [https://panorama.sipam.gov.br/painel-do-fogo/painel\\_indicadores.html](https://panorama.sipam.gov.br/painel-do-fogo/painel_indicadores.html)





# EVENTOS DE FOGO EM ÁREAS DE INTERESSE - TERRAS INDÍGENAS

Figura 03 Número de eventos de fogo em Terras Indígenas no período de 27 de outubro a 02 de novembro de 2023



## Eventos de fogo vinculado ao desmatamento em TI

Trincheira Bacaja	4
Apyterewa	4
Sarauá	2
Bragança-Marituba	1
Cachoeira Seca	1
Ituna/Itatá (restrição de uso)	1
Koatinemo	1
Rio Urubu	1
Alto Rio Guamá	1
Trombetas/Mapuera	1
Arara da Volta Grande do Xingu	1
Arariboia	1

Fonte: [https://panorama.sipam.gov.br/painel-do-fogo/painel\\_indicadores.html](https://panorama.sipam.gov.br/painel-do-fogo/painel_indicadores.html)



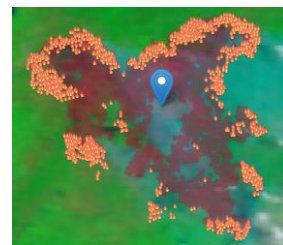


# EVENTOS DE FOGO COM MAIOR SEVERIDADE PARA ACIONAMENTO

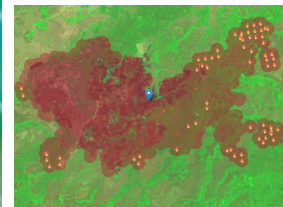
Severidade	ID	Área de Influência (ha)	UF	Duração (Dias)
80.14	3891026	54776	MT/MS	12
54.64	3858556	8137	MT	17
49.53	3757146	39805	MS/MT	33
48.37	3691942	29647	MT	42
48.22	3845050	19132	PI	18
48.1	3886409	3260	PA	13
45.34	3727815	18433	PA	38
44.73	3447746	17779	MA/PI	92
42.07	3624073	45144	RO	54
41.83	3731638	38507	PI	36

fonte: <https://panorama.sipam.gov.br/painel-do-fogo/#>

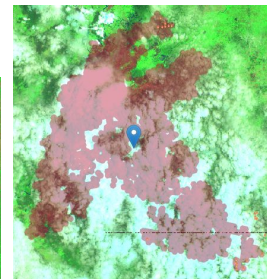
Metodologia para cálculo do indicador de severidade para acionamento: [de Faria et al. \(2022\)](#)



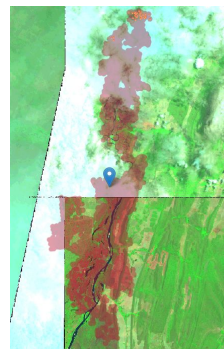
Id: 3891026  
(1°) PARNA do Pantanal Matogrossense



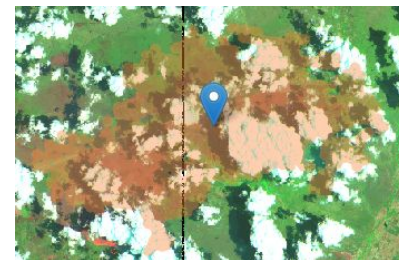
Id: 3858556  
(2°) Fora de área protegida



Id: 3757146  
(3°) TI Baía do Guató, PES Encontro das Águas



Id: 3691942  
(4°) Fora de área protegida



id: 3845050  
(5°) Fora de área protegida

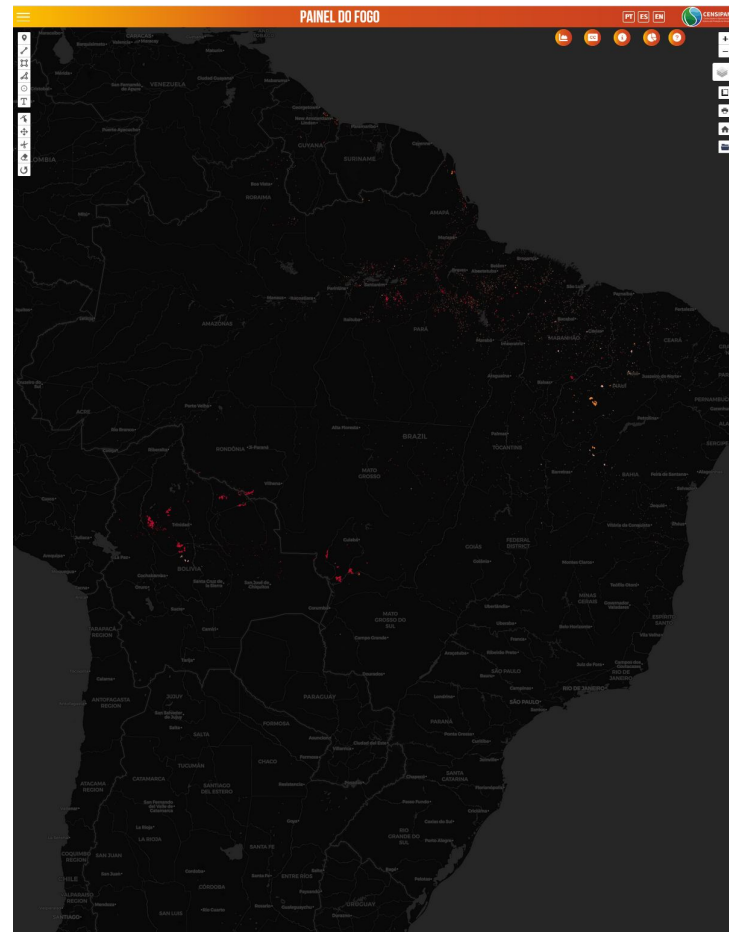




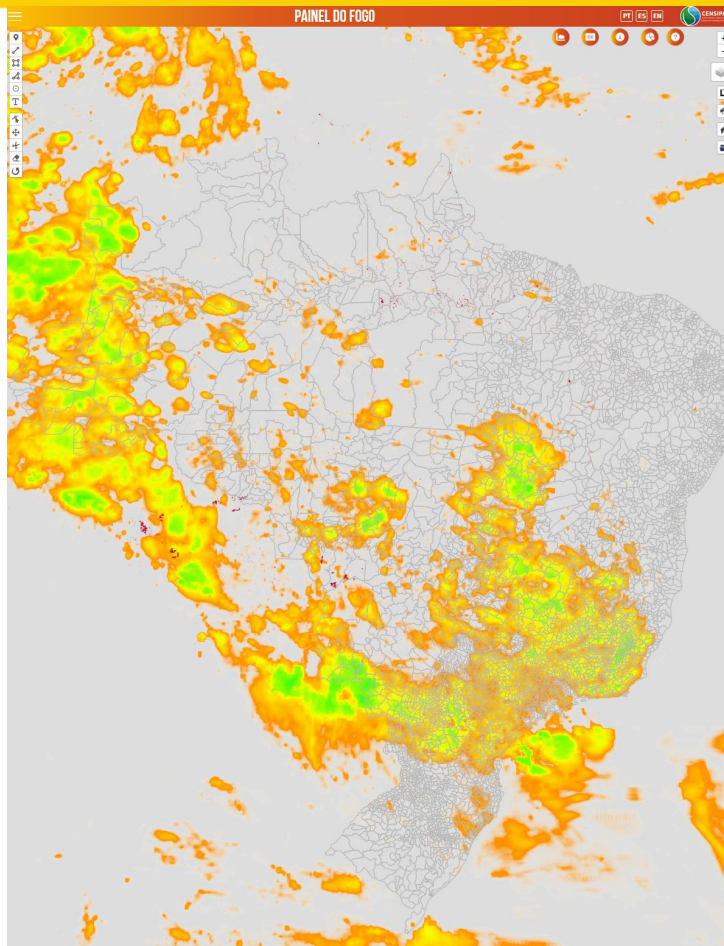
# CENÁRIO DE EVENTOS DE FOGO NO BRASIL

Data: 03/11/2023

- Eventos de fogo no piauí perderam força;
- 
- Há um aumento de ocorrência de fogo no Pantanal;
- 
- Ocorrência de eventos de fogo no Pará ainda é preocupante.



# Precipitação observada (02/11/2023)





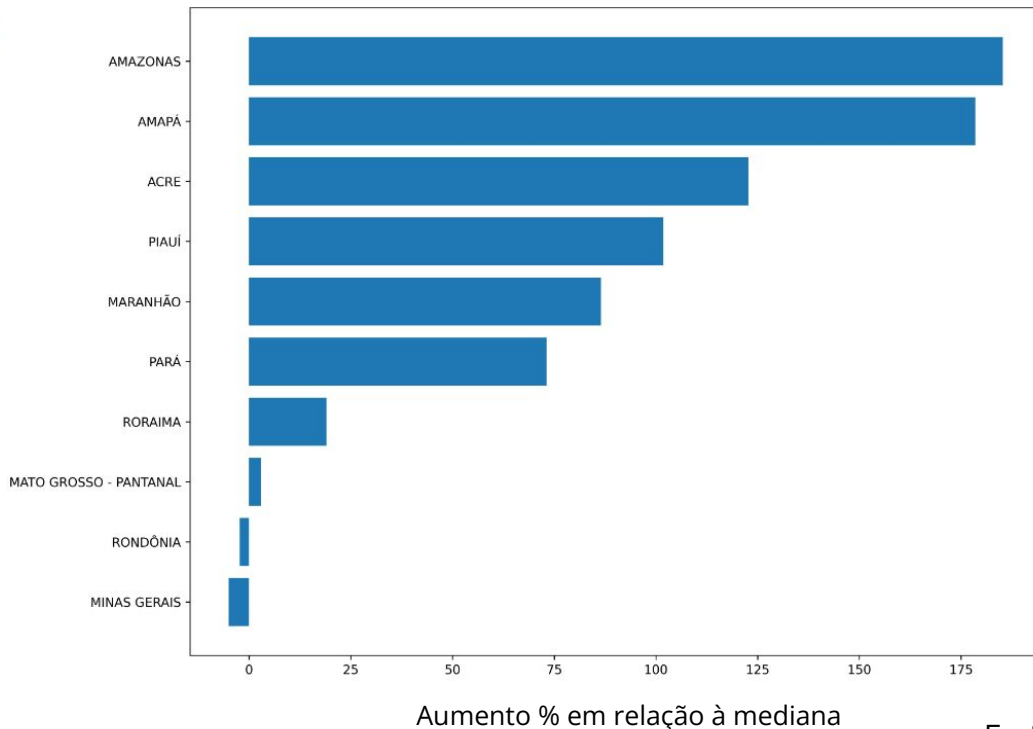
# ÁREA QUEIMADA NAS ÁREAS DE INTERESSE - ESTADOS, MUNICÍPIOS, UCs e TIs

Figura 04

TOP 10 UFs com maior aumento % de área queimada de 01/01/2023 até 02/11/2023 em relação à “mediana” histórica [2012-2022] (Amazônia, Cerrado e Pantanal)



TOP 10 UFs aumento da área queimada % até o dia 02-11-2023



\*Só mapeia áreas > 25ha

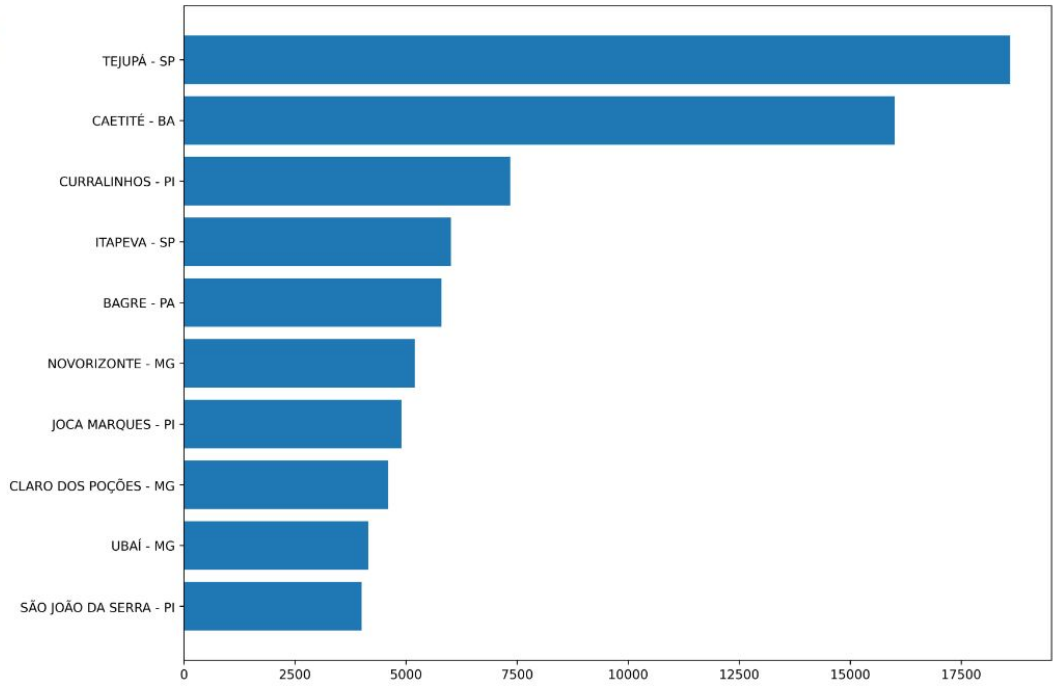


# ÁREA QUEIMADA NAS ÁREAS DE INTERESSE - ESTADOS, MUNICÍPIOS, UCs e TIs

**Figura 05** TOP 10 MNs com maior aumento % de área queimada de 01/01/2023 até 02/11/2023 em relação à “mediana” histórica [2012-2022] (Amazônia, Cerrado e Pantanal)



TOP 10 MNs aumento da área queimada % até o dia 02-11-2023



\*Só mapeia áreas > 25ha

Aumento % em relação à mediana

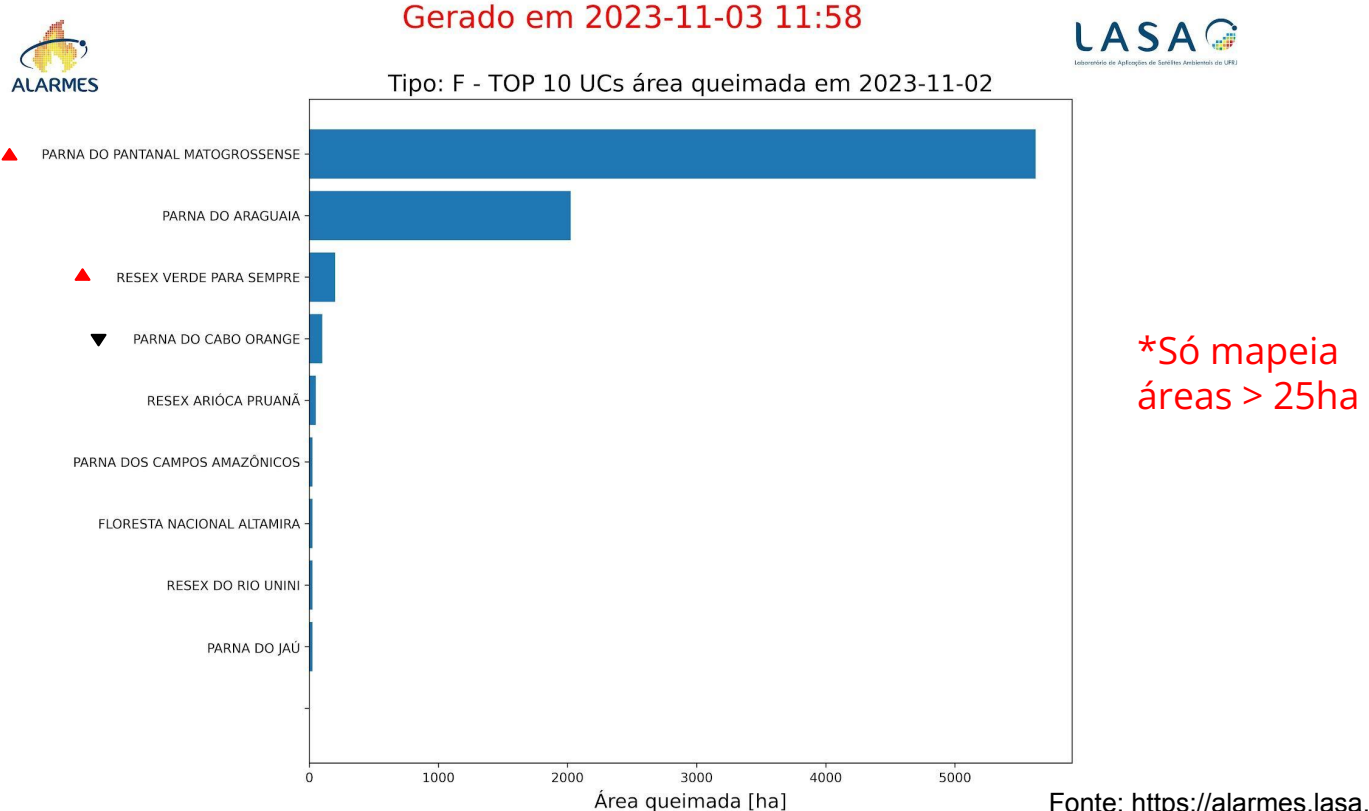
Fonte: <https://alarmes.lasa.ufpa.br/>





# ÁREA QUEIMADA NAS ÁREAS DE INTERESSE - ESTADOS, MUNICÍPIOS, UCs e TIs

Figura 06 TOP 10 UCs Federais com mais área queimada em 02/11/2023. (Amazônia, Cerrado e Pantanal)





# ÁREA QUEIMADA NAS ÁREAS DE INTERESSE - ESTADOS, MUNICÍPIOS, UCs e TIs

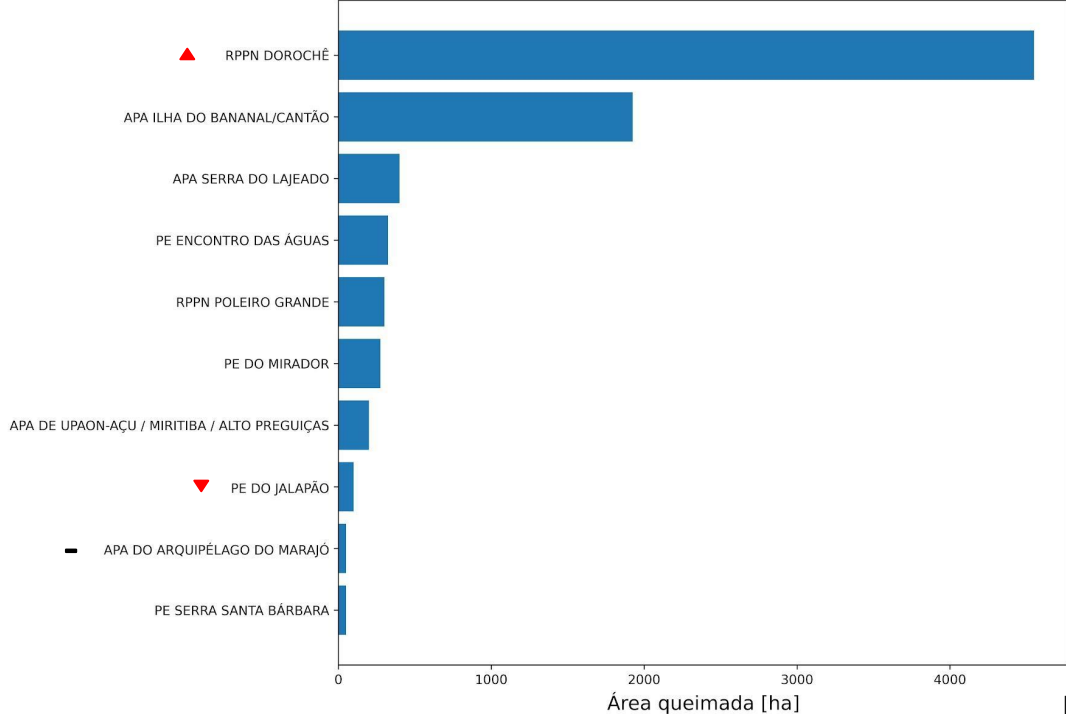
Figura 07 TOP 10 UCs Estaduais com mais área queimada em 02/11/2023. (Amazônia, Cerrado e Pantanal)



Gerado em 2023-11-03 11:58



Tipo: E - TOP 10 UCs área queimada em 2023-11-02

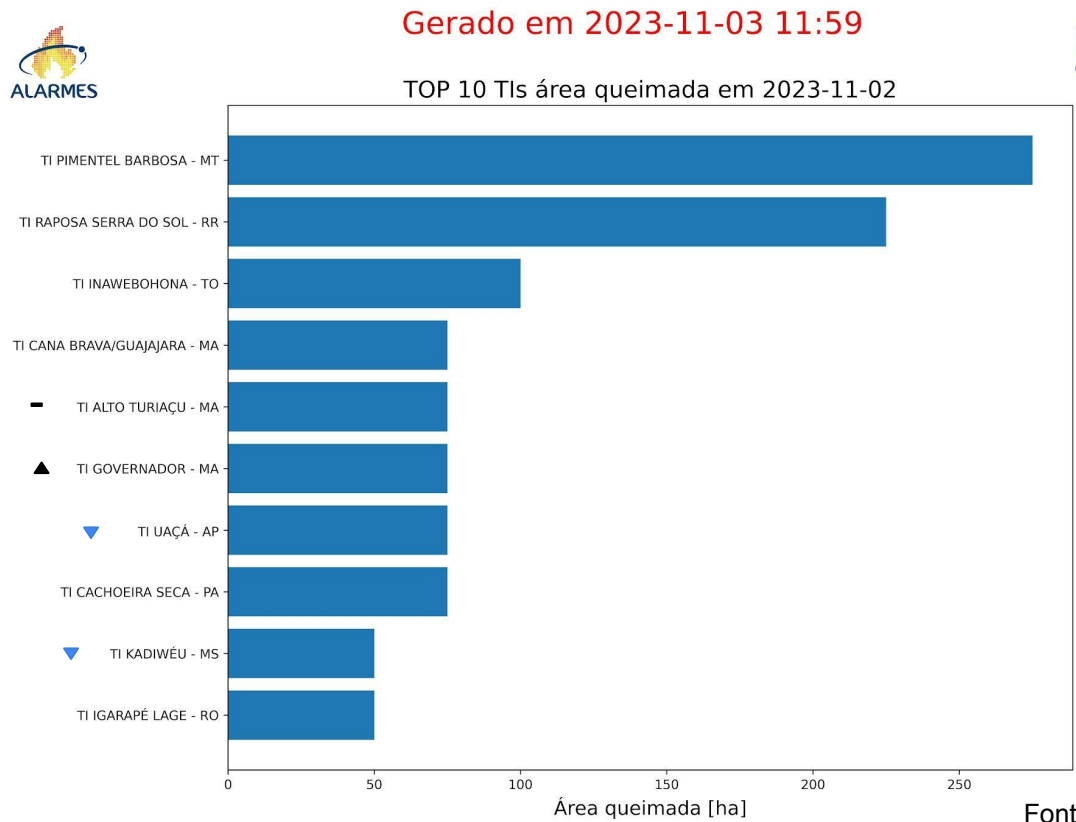


\*Só mapeia áreas > 25ha



# ÁREA QUEIMADA NAS ÁREAS DE INTERESSE - ESTADOS, MUNICÍPIOS, UCs e TIs

Figura 08 TOP 10 TI com mais área queimada em 02/11/2023. (Amazônia, Cerrado e Pantanal)



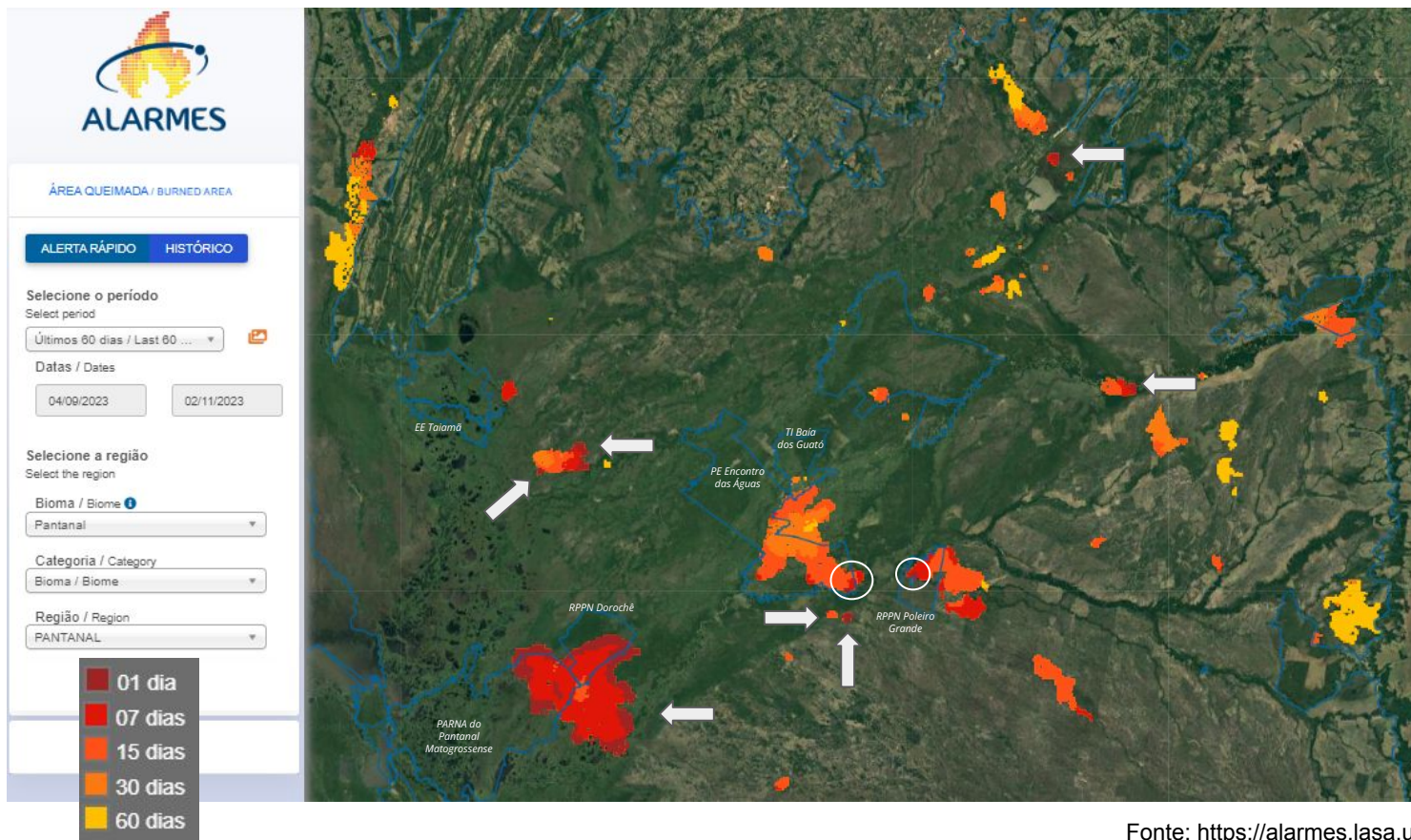
\*Só mapeia áreas > 25ha





# ÁREA QUEIMADA - PANTANAL NORTE

## ALERTA ÚLTIMOS 60 DIAS





# ÁREA QUEIMADA - PARNA DO ARAGUAIA, TO

## ALERTA ÚLTIMOS 60 DIAS

**ALARMES**

ÁREA QUEIMADA / BURNED AREA

ALERTA RÁPIDO HISTÓRICO

Selecione o período  
Select period

Últimos 60 dias / Last 60 ...

Datas / Dates

04/09/2023 02/11/2023

Selecione a região  
Select the region

Bioma / Biome

Cerrado

Categoria / Category

Unidade de Conservação / Prote...

Região / Region

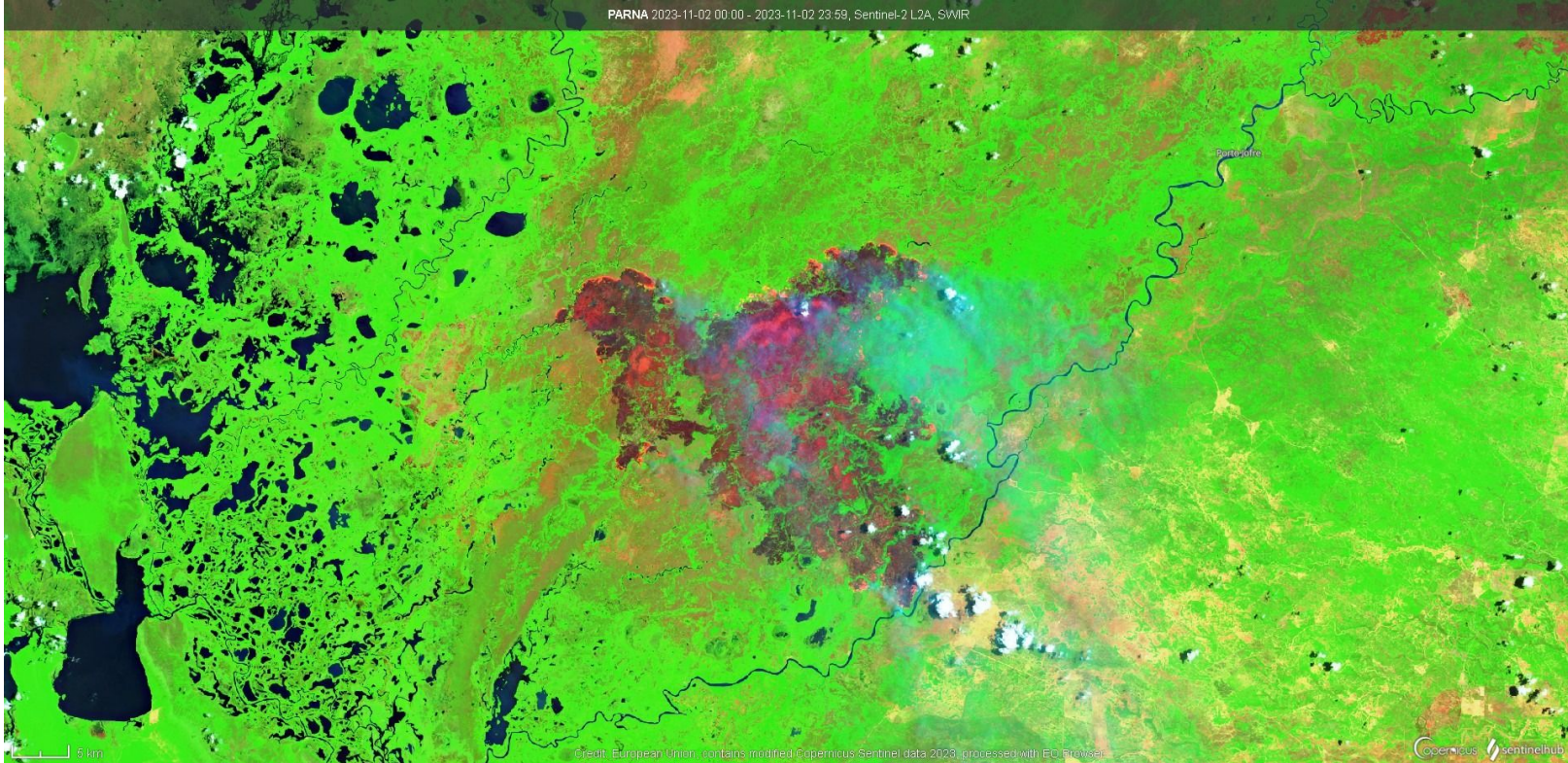
PARNA DO ARAGUAIA

01 dia  
07 dias  
15 dias  
30 dias  
60 dias



# PARNA do PANTANAL MATOGROSSENSE, MT

## SENTINEL-2 dia 02/11/2023





# FOCOS ATIVOS EM ÁREAS DE INTERESSE - Unidade de Conservação Federal

**Quadro 01** Lista das 10 Unidades de Conservação Federais mais críticas em relação aos focos de calor captados via satélites (Aqua, Terra, NPP e Noaa-20) no dia 02/11/2023.

Nº	UCF	UF	Nº Focos	Situação
1	PARQUE NACIONAL DO PANTANAL MATO-GROSSENSE	MS/MT	495	Vide operações
2	PARQUE NACIONAL DO CABO ORANGE	AP	83	Incêndio na porção central da unidade. Brigadistas do parque estão no local.
3	RESERVA BIOLÓGICA DO GUAPORÉ	RO	73	Provável fogo por indígenas isolados em área de sobreposição com a TI Massaco.
4	PARQUE NACIONAL DO ARAGUAIA	TO	57	Focos captados na porção noroeste da unidade. Sem combate pelo ICMBio. Na manhã do dia 03/11 não foram captados focos na região.
5	RESERVA EXTRATIVISTA VERDE PARA SEMPRE	PA	56	Buscando informação
6	RESERVA EXTRATIVISTA DO RIO CAJARI	AP	42	Buscando informação
7	RESERVA EXTRATIVISTA RENASCER	PA	28	Buscando informação
8	RESERVA EXTRATIVISTA CHICO MENDES	AC	24	Queimas por moradores. Focos sem recorrência durante a madrugada do dia 03/11.
9	RESERVA EXTRATIVISTA RIO UNINI	AM	17	Buscando informação
10	FLORESTA NACIONAL DE ALTAMIRA	PA	14	Focos captados em áreas antropizadas ao sul da unidade. Sem combate, pois a brigada atua na REBIO Nascentes Serra do Cachimbo.





# FOCOS ATIVOS EM ÁREAS DE INTERESSE - Unidade de Conservação Federal

**Quadro 01.1** Lista das 10 Unidades de Conservação Federais (APA) mais críticas em relação aos focos de calor captados via satélites (Aqua, Terra, NPP e Noaa-20) no dia 02/11/2023.

Nº	UCF (APA)	UF	Nº Focos	Situação
1	ÁREA DE PROTEÇÃO AMBIENTAL SERRA DA IBIAPABA	PI/CE	31	Queimas controladas por moradores. Sem combate.
2	ÁREA DE PROTEÇÃO AMBIENTAL DA CHAPADA DO ARARIPE	PI/CE/PE	19	Queimas controladas por moradores. Sem combate.
3	ÁREA DE PROTEÇÃO AMBIENTAL DO TAPAJÓS	PA	3	sem informação
4	ÁREA DE PROTEÇÃO AMBIENTAL DOS MEANDROS DO RIO ARAGUAIA	MT/GO	3	sem informação
5	ÁREA DE PROTEÇÃO AMBIENTAL CAVERNAS DO PERUAÇU	MG	2	Chuvas intensas atingiram a região no dia 02/11. Focos não foram detectados na manhã do dia 03/11.
6	ÁREA DE PROTEÇÃO AMBIENTAL DELTA DO PARNAÍBA	MA/PI/CE	2	sem informação
7	ÁREA DE PROTEÇÃO AMBIENTAL DO PLANALTO CENTRAL	GO/DF	2	sem informação
8	ÁREA DE PROTEÇÃO AMBIENTAL CARSTE DE LAGOA SANTA	MG	1	sem informação





# FOCOS ATIVOS EM ÁREAS DE INTERESSE - Unidade de Conservação Estadual

**Quadro 02** Lista das 10 Unidades de Conservação Estaduais mais críticas em relação aos focos de calor captados via satélites (Aqua, Terra, NPP e Noaa-20) no dia 02/11/2023.

Nº	UCE	UF	Nº Focos	Situação
1	ÁREA DE PROTEÇÃO AMBIENTAL DO ARQUIPÉLAGO DO MARAJÓ	PA	123	sem informação
2	PARQUE ESTADUAL DE CORUMBIARA	RO	98	Vide operações
3	ÁREA DE PROTEÇÃO AMBIENTAL DA BAIXADA MARANHENSE	MA	80	sem informação
4	ÁREA DE PROTEÇÃO AMBIENTAL DO LAGO DE TUCURUI	PA	69	sem informação
5	ÁREA DE PROTEÇÃO AMBIENTAL ILHA DO BANANAL/CANTÃO	TO	36	sem informação
6	ÁREA DE PROTEÇÃO AMBIENTAL TRIUNFO DO XINGU	PA	34	sem informação
7	ÁREA DE PROTEÇÃO AMBIENTAL DO RIO CURIAÚ	AP	28	sem informação
8	FLORESTA ESTADUAL DO PARU	PA	27	sem informação
9	PARQUE ESTADUAL SERRA SANTA BÁRBARA	MT	22	sem informação
10	ÁREA DE PROTEÇÃO AMBIENTAL MARGEM DIREITA DO RIO NEGRO- SETOR PADUARI-SOLIMÕES	AM	15	sem informação



# FOCOS ATIVOS EM ÁREAS DE INTERESSE - Terras Indígenas

**Quadro 03** Lista das 10 Terras Indígenas mais críticas em relação aos focos de calor captados via satélites (Aqua, Terra, NPP e Noaa-20) no dia 02/11/2023.

Nº	TI	UF	Nº Focos	Situação
1	RAPOSA SERRA DO SOL	RR	118	Queimas prescritas
2	UTARIA WYHYNA/IRÒDU IRÀNA	TO	57	Retireiros - renovação de pastagens
3	SÃO MARCOS - RR	RR	40	Queimas prescritas
4	ALTO RIO GUAMÁ	PA	36	Uso tradicional
5	MASSACO	RO	28	Sobreposição Rebio Guaporé - Grupo étnico isolado
6	CACHOEIRA SECA	PA	27	Invasão
7	ITUNA/ITATÁ (RESTRIÇÃO DE USO)	PA	24	Retaliação à Operação de retirada de gado
8	PARQUE DO TUMUCUMAQUE	AP,PA	19	Uso tradicional
9	AWA	MA	15	Operação Maranhão
10	ALTO TURIÇAÇU	MA	12	Operação Maranhão





# FOCOS ATIVOS EM ÁREAS DE INTERESSE - Assentamento da Reforma Agrária

**Quadro 04** Lista dos 10 Projetos de Assentamento da Reforma Agrária mais críticos em relação aos focos de calor captados via satélites (Aqua, Terra, NPP e Noaa-20) no dia 02/11/2023.

Nº	PA	UF	Nº Focos	Situação
1	PDS LIBERDADE I	PA	298	projeto sofre com ocupações irregulares, que são as fontes dos incêndios. Renovação de áreas e algumas novas aberturas
2	PA MOJU I E II	PA	130	Foco ao norte parece ser renovação de pasto associado a abertura de nova área. No extremo sul parece ter influência de foco com origem externa. Outros focos são em geral renovação de áreas de pasto.
3	PAC BOM SOSSEGO	PA	89	focos associados a renovações de áreas e, em grande parte, ocupação irregular. Localizado ao norte do pa moju.
4	PA LUIZ INÁCIO	PA	88	assentamento bastante antropizado; aguardando SR
5	PA RIO CURURUÍ	PA	85	projeto vizinho do pds liberdade, também com significativas ocupações irregulares. Renovações de área e possíveis novas aberturas.
6	PIC - BARRA DO CORDA	MA	66	vários focos pequenos associados possivelmente a agricultura familiar. Projeto antigo, da época da colonização (antes do 1º PNRA)
7	PA CRUZEIRÃO	PA	58	focos aparentam ser resultado de duas ações: renovação de pasto e abertura de nova área. Ocupações irregulares presentes no assentamento.
8	PA CIDAPAR 1ª PARTE	PA	51	focos parecem estar relacionados a renovações de área. Aguardando mais detalhes da SR.
9	PA SURUBIM	PA	50	projeto bastante antropizado, focos ao norte, ocorre reconcentração de lotes provavelmente por ocupantes irregulares
10	PDS MALOCA	PA	40	focos parecem ser renovação de áreas já antropizadas, aguardando maiores informações da SR







# FOCOS ATIVOS EM ÁREAS DE INTERESSE - Estados Críticos

**Quadro 05**

Lista dos 10 estados mais críticos em relação aos focos de calor captados via satélites (Aqua, Terra, NPP e Noaa-20) no dia 02/11/2023. Informações sobre a situação fornecidas pela Defesa Civil Nacional

Nº	Estado	UF	Nº Focos	Situação
1	PARÁ	PA	6.021	Atua com apoio da SENASP, 94 operadores, nos municípios de Novo Progresso, São Félix do Xingu, Parauapebas, Bom Jesus do Tocantins, Paragominas e Melgaço
2	MATO GROSSO	MT	3.209	sem informação
3	MARANHÃO	MA	1.381	Atua com apoio da SENASP, 87 operadores, nos municípios de Balsas, Mirador, Imperatriz, Timon, Caxias, Codó, Bacabal, São João do Caru, Itapecuru Mirim, Chapadinha, Barreirinhas e Tutóia
4	AMAPÁ	AP	584	Atua com apoio da SENASP, 85 operadores, nos municípios de Vitória do Jari, Laranjal do Jari, Porto Grande, Ferreira Gomes, Itauba, Cutias, Tartarugalzinho, Amapá, Calçoene, Oiapoque e Pracuúba
5	AMAZONAS	AM	527	Atua com apoio da SENASP, 60 operadores, nos municípios de Boca do Acre, Lábrea, Humaitá, Manicoré e Apuí
6	RONDÔNIA	RO	489	Atua com apoio da SENASP, 103 operadores, nos municípios de Corumbiara, Alta Floresta, Seringueiras, Campo Novo, Nova Mamoré, Porto Velho, Candeias do Jamari e Cujubim
7	RORAIMA	RR	374	sem informação
8	BAHIA	BA	372	sem informação
9	TOCANTINS	TO	288	sem informação
10	PIAUÍ	PI	210	Atua com apoio da SENASP, 20 operadores, nos municípios de Bom Jesus, Oeiras e Piripiri
11	MINAS GERAIS	MG	167	sem informação



# FOCOS ATIVOS EM ÁREAS DE INTERESSE - Municípios Críticos

**Quadro 06**

Lista dos 10 Municípios mais críticos em relação aos focos de calor captados via satélites (Aqua, Terra, NPP e Noaa-20) no dia 02/11/2023.

Nº	Municípios	UF	Nº Focos	Situação
1	POCONÉ	MT	1.693	sem informação
2	PORTEL	PA	677	sem informação
3	PACAJÁ	PA	388	sem informação
4	PARAGOMINAS	PA	238	sem informação
5	MOJÚ DOS CAMPOS	PA	226	sem informação
6	ANAPU	PA	224	sem informação
7	JUARA	MT	206	sem informação
8	PLACAS	PA	203	sem informação
9	ÓBIDOS	PA	202	sem informação
10	URUARÁ	PA	196	sem informação





# FOCOS ATIVOS EM ÁREAS DE INTERESSE - Operações Ativas

Quadro 07 Operações de Combate em andamento em 03/11/2023.

Operação	Data início	Recursos	Situação	Status	Reforços
Operação Maranhão (MA)	01/09/2023	<p>Pessoal: 192 Integrantes, sendo: 15 BRIF-I Carú/MA, 15 BRIF-I Krikati/MA, 15 BRIF-I Governador/MA, 13 BRIF-I Porquinhos/MA, 17 BRIF I Lago Branco/MA, 15 BRIF I Lagoa Comprida /MA, 11 BRIF I Canudal/MA, 14 BRIF I Juçaral/MA, 14 BRIF I Zutiwa/MA, 28 BRIF - E Grajaú/MA, 10 BRIF - PE Serra Talhada - PE, 15 BRIF-PE Calunga - GO, 01 BRIVAC - (Colaborador), 01 Voluntário, 04 Supervisores Estaduais, 01 Servidor (SUPES-MA), 01 Servidores (FUNAI) e 02 servidores (SUPES PE).                      Equipamentos e Ferramentas: Soprador 42, Motosserra 44 e Motobomba 5;                      Transporte: 20 Viaturas 4x4, - 04 Adaptadas, 07 UTV's , 06 Motocicletas.</p>	<p>Operação a nível nacional (nível 3), com comando unificado entre Ibama e FUNAI.                      Atualmente está desenvolvendo ações de prevenção e/ou Combate em 6 Terras Indígenas: Arariboia, Awá, Caru, Governador, Krikati e Porquinhos.                      T.I. Arariboia está com 4 IF ativo, na região de atuação da Brif-I Juçaral (2), região da Brif-I Lagoa Comprida e Brif-I Zutiwá (1), 1 na T.I. Governador, 1 IF T.I. Awá, 1 IF na T.I. Porquinhos e 1 IF T.I. Caru.                      Nas demais T.Is. seguem realizando: queimas de roças, monitoramento virtual e (1) terrestre.</p>	Ativo e em combate	Estão em atuação na Operação: 15 Brigadistas do Goiás e 10 do Pernambuco.



# FOCOS ATIVOS EM ÁREAS DE INTERESSE - Operações Ativas

Quadro 07 Operações de Combate em andamento em 03/11/2023.

Operação	Data início	Recursos	Situação	Status	Reforços
Operação Amazonas (AM)	30/09/2023	<p><b>Pessoal: 115 Integrantes, sendo: 53 BRIF-PE Rondônia, 11 BRIF-L Logística, 04 BRIF-PE Tiro Quente (DF), 05 BRIF-PE Goiás, 10 BRIF-PE Montanha (RJ), 01 BRIF-PE Caatinga (CE), 02 Supervisores, 01 Servidor - IBAMA/PREVFOGO, 28 Brigadistas do ICMBio.</b></p> <p><b>Equipamentos e Ferramentas: diversos; Transporte: 09 VTR 4x4, 02 Caminhão Rodofogo, 01 Caminhão ABTF.</b></p>	<p>Operação a nível nacional (nível 3). Acionamento realizado pelo Ministério do Meio Ambiente e Mudança do Clima no dia 30/09/2023 via presidência do Ibama. Comando unificado entre ICMBio e Ibama. Estão mobilizados na operação, brigadistas e servidores dos estados, Ceará, Goiás, Rio de Janeiro, Rondônia, Acre e Brasília. As equipes estão divididas em frentes estratégicas, localizadas nos municípios de Autazes, Careiro, Careiro da Várzea, Manaquiri e Apuí no estado do Amazonas. Estabilidade no local, muita chuva nas áreas de atuação, sem focos de calor ou ativos, previsão de desmobilização. Aeronave desmobilizada em 23/10/2023. PLANO DE AÇÃO DO INCIDENTE - PAI N°08 31/10/2023 - Monitoramento das áreas de atuação das bases avançadas quanto a ocorrência de novos incêndios.</p> <ul style="list-style-type: none"> <li>- Realizar rondas preventivas nos setores e verificação focos de calor identificados por satélite, até a desmobilização.</li> <li>- Relização de atividades de educação ambiental em escolas e propriedades / comunidades rurais.</li> <li>- Continuidade nos encaminhamentos para atender a demanda do curso de formação de brigada voluntária, solicitada pelos municípios da região.</li> </ul>	Controlado	<p>- Previsão para desmobilização em 10/11/2023, das equipes das Brigadas do ICMBio (28) das equipes de Brasília (15), Brif Goiás (05), Brif Rio de Janeiro (10). - Previsão de desmobilização equipes do Ceará e Rondônia em 20/11/2023. - Desmobilização 22 Brif Acre em 31/10/2023. - 28 Brif Amazonas voltam para área de atuação.</p>





# FOCOS ATIVOS EM ÁREAS DE INTERESSE - Operações Ativas

Quadro 07 Operações de Combate em andamento em 03/11/2023.

Operação	Data início	Recursos	Situação	Status	Reforços
Operação Tapajós Arapiuns (PA)	05/10/2023	<p><b>Pessoal: 32 pessoas dentre as instituições ICMBio (Parna do Araguaia, RESEX Tapajós-Arapiuns) e Prevfogo/Ibama; 2 helicópteros Graesp; Materiais e equipamentos de combate: diversos; Transporte:</b></p>	<p>Operação a nível nacional (nível 3). As atividades de combate se concentram na frente noroeste do Escrivão e na comunidade Jaguarituba. No dia 02/11, foi estruturada nova base em Jaguarituba e foi feito um sobrevoo na região dos focos com drone para traçar estratégias de combate. As brigadas voluntárias e comunitários continuam em combate nas comunidades de Zaire, Aningalzinho e Aminã, com a estratégia de combate direto e construção de linha de defesa. A operação conta com um efetivo de 32 pessoas, dentre as instituições ICMBio (Parna do Araguaia e RESEX Tapajós-Arapiuns) e Ibama, além de brigadas voluntárias e comunitários. A operação conta, também, com apoio de 2 helicópteros do Grupamento Aéreo de Segurança Pública do Pará (Graesp). Estão em deslocamento 1 instrutor e 2 pilotos de drone do Ibama com chegada prevista para hoje (03/11), além de 13 brigadistas do Ibama Prevfogo com chegada prevista também para hoje.</p>	Ativo e em combate	- Previsão de chegada de 02 servidores Prevfogo, para pilotar Drone na operação em 03/11/2023. - Chegada de + 13 Brigadistas do Prevfogo STM em 03/11/2023.





# FOCOS ATIVOS EM ÁREAS DE INTERESSE - Operações Ativas

Quadro 07 Operações de Combate em andamento em 03/11/2023.

Operação	Data início	Recursos	Situação	Status	Reforços
Operação Reserva Estadual do Rio Cautário (RO)	18/10/2023	<p><b>Pessoal: 27 Integrantes, sendo: 24 BRIF- RO, 01 Servidor SEDAN e 02 PMRO . Equipamentos e Ferramentas: diversos. Transporte: 02 VTR 4x4 e 01 Micro-ônibus PMRO. Embarcação: 02 barcos.</b></p>	<p>Operação a nível regional (nível 2). Acionamento via Secretaria de Estado do Desenvolvimento Ambiental - SEDAM no dia 18/10/2023, para apoio do Prevfogo Rondônia, nas ações de combate aos incêndios florestais que ocorrem no interior e imediações da Reserva Estadual do Rio Cautário. A equipe do Prevfogo chegou na operação no dia 21/10/2023 por deslocamento fluvial. No momento as ações de combate acontecem em frentes de IF nos Municípios de Costa Marques e Guajará Mirim. - Desmobilização dos brigadistas da Permia e ICMBio em 30/10/2023. NOTA INFORMATIVA PERIÓDICA Nº 10 01/11/2023 - Os combates realizados foram realizados com abertura de linhas de defesa na vegetação e abertura de trincheiras em pontos onde ocorre incêndios subterrâneos. Registro de chuvas no local, perímetro do incêndio segue em monitoramento. - As equipes estão atuando em uma frente de combate: - Incêndio controlado e extinto, equipe em desmobilização no dia 03/11/2023.</p>	Extinto	Desmobilização da equipe dia 03/11/2023.





# FOCOS ATIVOS EM ÁREAS DE INTERESSE - Operações Ativas

Quadro 07 Operações de Combate em andamento em 03/11/2023.

Operação	Data início	Recursos	Situação	Status	Reforços
Operação Parque Estadual de Corumbiara (RO)	19/10/2023	<p><b>Pessoal: 25 Integrantes, sendo: 22 BRIF- RO, 01 Servidor Prevfogo (RO), 02 Servidores da SEDAM.</b></p> <p><b>Equipamentos e Ferramentas: diversos. Transporte: 02 VTR 4x4. (Prevfogo) 02 VTR SEDAM.</b></p> <p><b>Embarcações: 02 barcos. Drone: 01 Drone.</b></p>	<p>Operação a nível regional (nível 2). Prevfogo foi novamente acionado em 19/10/2023 após reunião com a Coordenadora Estadual das Unidades de Conservação do Estado de Rondônia e a Coordenação do Prevfogo. A equipe do Prevfogo chegou na base da SEDAN na operação no dia 22/10/2023. Em 23/10/2023, realizado reconhecimento e início do combate ao fogo na porção oeste da região. NOTA INFORMATIVA PERIÓDICA Nº 11 31/10/2023. - As equipes estão atuando em duas frentes de combate, sendo: FRENTE 01: – 13°08'46,33" S – 62°27'59,53" W (Extinção e monitoramento). FRENTE 02: – 13° 04'45,71" S – 62°14'34,38" W (Extinção e monitoramento). - Combate consiste em abertura de linhas de defesa na vegetação e em abertura de trincheiras em pontos onde ocorre incêndios subterrâneos.</p>	Ativo e em combate	Sem previsão





# FOCOS ATIVOS EM ÁREAS DE INTERESSE - Operações Ativas

Quadro 07 Operações de Combate em andamento em 03/11/2023.

Operação	Data início	Recursos	Situação	Status	Reforços
Operação Confusões (PI)	03/10/2023	<p><b>Pessoal: 24 pessoas, 20 brigadistas do Parque, 3 brigadistas FLONA Brasília (ICMBio), 1 brigadista nacional ICMBio; Equipamentos e Ferramentas: diversos. Transporte: 1 helicóptero ICMBio</b></p>	<p>Operação a nível nacional (nível 3). Incêndio na porção noroeste, na localidade de Tacho da cidade de Cristino Castro, continua ativo e está subdividido em três frentes. O foco foi originado no dia 02/10 no entorno do parque. Como o acesso aos focos é dificultado, as equipes contam com um helicóptero do ICMBio, desde o dia 30/10 para infiltração. Por questões logísticas, no dia 01/11 a equipe do Ibama foi desmobilizada e retornaria ao combate no dia 03/11. Porém, como chuvas atingem a região e novas estratégias serão traçadas pós chuvas, não foi necessário esse retorno, permanecendo em combate apenas 20 brigadistas do Parque, 3 brigadistas FLONA Brasília (ICMBio) e 1 brigadista nacional ICMBio.</p>	Ativo e em combate	







# FOCOS ATIVOS EM ÁREAS DE INTERESSE - Operações Ativas

Quadro 07 Operações de Combate em andamento em 03/11/2023.

Operação	Data início	Recursos	Situação	Status	Reforços
Operação Rebio Lago Piratuba	31/10/2023	<p><b>Pessoal: 22 brigadistas REBIO Piratuba e 2 servidores; Equipamentos e Ferramentas: diversos.</b></p> <p><b>Transporte: 1 helicóptero ICMBio</b></p>	<p>Incêndio originado no dia 09/10 no entorno, a sudoeste da REBIO. Outros incêndios são observados também no entorno da UC, que a colocam em risco. Um helicóptero do ICMBio chegou no dia 31/10 e o primeiro sobrevoo de avaliação ocorreu no dia 01/11. Hoje (03/11), iniciará o combate por 22 brigadistas da UC. Dois servidores da UC também estão em campo. Incêndio na porção noroeste da unidade, originado no dia 18/10, dentro da UC, voltou a apresentar focos no dia 01/11.</p>	Ativo e em combate	





# FOCOS ATIVOS EM ÁREAS DE INTERESSE - Operações Ativas

**Quadro 07** Operações de Combate em andamento em 03/11/2023.

Operação	Data início	Recursos	Situação	Status	Reforços
Operação Parna Chapada Diamantina		<p><b>Pessoal: 19 ICMBio, 13 Ibama Prevfogo e 14 Bombeiros Equipamentos e Ferramentas: diversos.</b></p> <p><b>Transporte: 1 helicóptero Graer, 2 ATs do estado da BA.</b></p>	<p>Operação a nível regional (nível 2). Incêndio originado no dia 31/10 na porção central da unidade, nas proximidades do rio Acorado, Zona Intangível do Parque. Devido à dificuldade de acesso (7 horas de caminhada), foi acionado de imediato o apoio de 1 helicóptero do GRAER, que lançou 7 brigadistas do ICMBio e 5 brigadistas do Ibama Prevfogo. Durante a noite, mais 12 brigadistas voluntários foram infiltrados para apoio. Esses permaneceram no dia 01/11 em combate. No dia 01/11 não foi possível o apoio do helicóptero que está em manutenção. Foram disponibilizados pelo estado 2 Air Tractors, que apoiaram com sobrevoo e lançamento de água. Durante a tarde do dia 01/11, iniciaram o deslocamento por terra, 6 brigadistas do parque e 3 do Ibama Prevfogo. Durante a noite, parte do incêndio foi controlada, porém, com a dificuldade de acesso, o fogo seguiu ativo em alguns pontos. Nova frente originada nos afluentes do Rio Caldeirão.</p>		





## OPERAÇÃO PANTANAL

A Operação Pantanal subdivide-se em 2 Frentes:

- Operação Pantanal Norte
- Operação Parna Pantanal Matogrossense





# FOCOS ATIVOS EM ÁREAS DE INTERESSE - Operações Ativas

Quadro 07 Operações de Combate em andamento em 03/11/2023.

Operação	Data início	Recursos	Situação	Status	Reforços
Operação Pantanal Norte	20/10/2023	<p><b>Pessoal: 30 Integrantes, sendo 20 BRIF-PE Pantanal, 02 Servidores e 08 CBM-MT. Equipamentos e Ferramentas: diversos. Transporte: 03 VTR 4x4, 01 ABTF, 01 VTR 4x4 Adaptada, 01 Caminhão Comando e 01 UTV. Aeronave: 01 helicóptero (Ibama / Coaer) e 01 Air Tractor (Avião) CBM-MT.</b></p>	<p>Operação a nível regional (nível 2). - Prevfogo de Corumbá MS, chegou na operação no dia 22/10/2023. NOTA INFORMATIVA PERIÓDICA N° 03 30/10/2023. - Brigada do Prevfogo esteve em atuação na região do município de Poconé, atendendo a localidade de Porto Jofre e imediações, região com relevante interesse ecológico de conservação ambiental. - Em 29/10/2023 chegada de 08 Bombeiros CBM-MT com apoio de 01 Air Tractor (Avião) CBM-MT. - Desmobilização da Brigada Corumbá com início em 01/11/2023.</p>	Desmobilizado	<p>- Desmobilização da aeronave (COAER/IBAMA em 01/11/2023. - Desmobilização da Brigada de PE Corumbá (MS) a partir de 01/11/2023. - Operação encerrada.</p>





# FOCOS ATIVOS EM ÁREAS DE INTERESSE - Operações Ativas

Quadro 07 Operações de Combate em andamento em 03/11/2023.

Operação	Data início	Recursos	Situação	Status	Reforços
Operação Parna Pantanal Matogrossense	29/10/2023	<p><b>Pessoal: 5 brigadistas do Parque Nacional Matogrossense (ICMBio), 5 brigadistas ESEC Serra das Araras (ICMBio); Equipamentos e Ferramentas: diversos. Transporte: 1 helicóptero Ibama (desmobilização dia 01/11)</b></p>	<p>Operação nacional (nível 3). Fogo originado por raio na porção nordeste da unidade no dia 22/10. Outras descargas elétricas têm sido observadas na região, o que tem dado origem a incêndios no entorno do parque, como o incêndio que se propaga pela RPPN Dorochê. O fogo que se propaga dentro da unidade só é acessível com apoio aéreo. Devido a isso, a gestão aguarda apoio para iniciar combate na região. No momento, o combate se concentra na frente que se propaga sentido sul. A frente avança sentido o rio Cuiabá e coloca em riscos moradores ribeirinhos e fazendas, onde as brigadas atuam, para proteção da comunidade e benfeitorias. Estão em combate 5 brigadistas da Esec serra das araras e 5 brigadistas do PN Pantanal Matogrossense (PNPM). O ICMBio está articulando helicóptero da instituição para apoio à operação. Está prevista a chegada de reforço de brigadistas do Ibama Prevfogo para os dias 03/11 (5 brigadistas) e 04/11 (5 brigadistas).</p>	Ativo e em combate	- Brigadistas do Prevfogo MT em mobilização, Brigada de Cáceres, 05 Brif's com saída no dia 03/11/2023 e 05 Brif's 04/11/2023. - Prevfogo Corumbá desmobilizado.

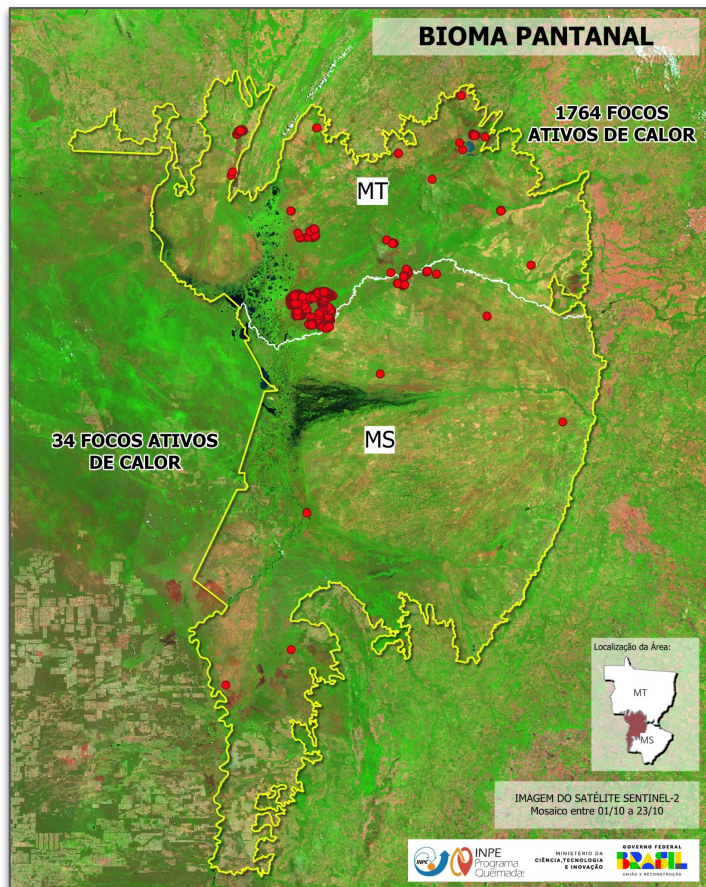




CIMAN



# FOCOS ATIVOS NO BIOMA PANTANAL - 02/11/2023



Fonte: INPE - Focos registrados pelos satélites Aqua, Terra, NPP e Noaa-20 no dia 02/11/2023



# Trajetórias até MANAUS/AM (★) em 31 OUT 2023



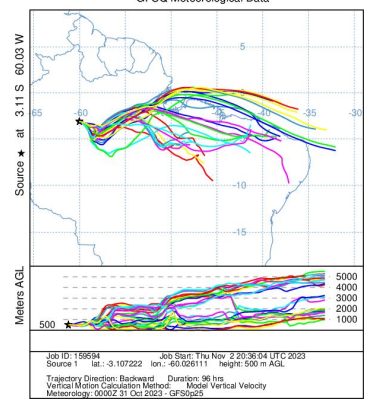
06:00LT

18:00LT

Fonte: [HYSPLIT NOAA](#)

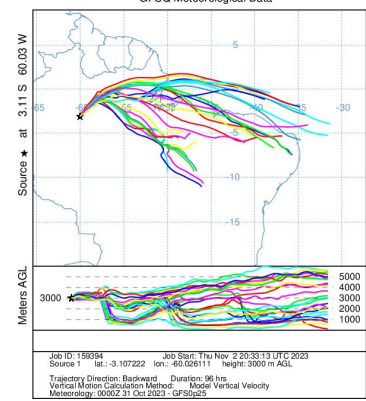
## 500m AGL

NOAA HYSPLIT MODEL  
Backward trajectories ending at 1000 UTC 31 Oct 23  
GFSQ Meteorological Data

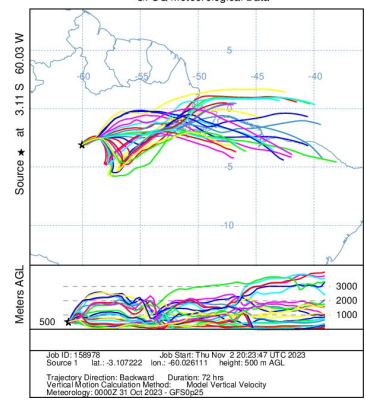


## 3000m AGL

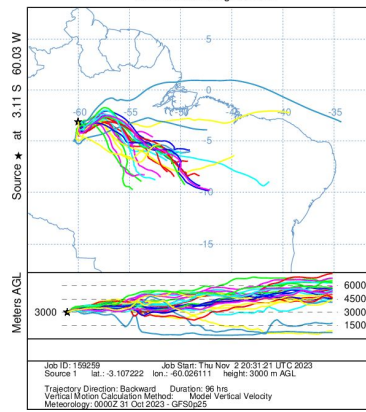
NOAA HYSPLIT MODEL  
Backward trajectories ending at 1000 UTC 31 Oct 23  
GFSQ Meteorological Data



NOAA HYSPLIT MODEL  
Backward trajectories ending at 2200 UTC 31 Oct 23  
GFSQ Meteorological Data



NOAA HYSPLIT MODEL  
Backward trajectories ending at 2200 UTC 31 Oct 23  
GFSQ Meteorological Data

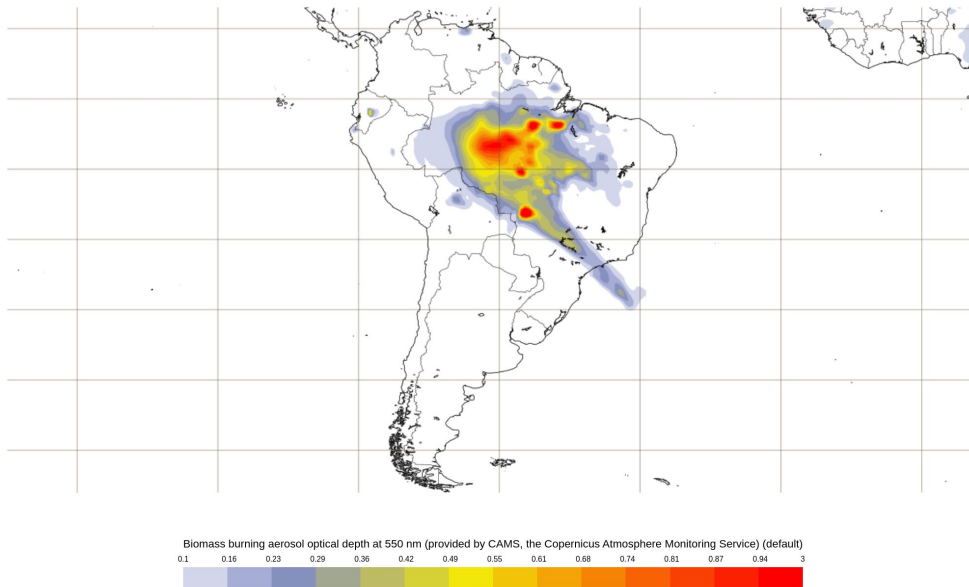




# CAMS América do Sul (+24h)

## Aerosol forecasts

Base time: Fri 03 Nov 2023 00 UTC Valid time: Sat 04 Nov 2023 00 UTC (+24h) Area : South America Aerosol type : Biomass-burning aerosol



PROGRAMME OF  
THE EUROPEAN UNION





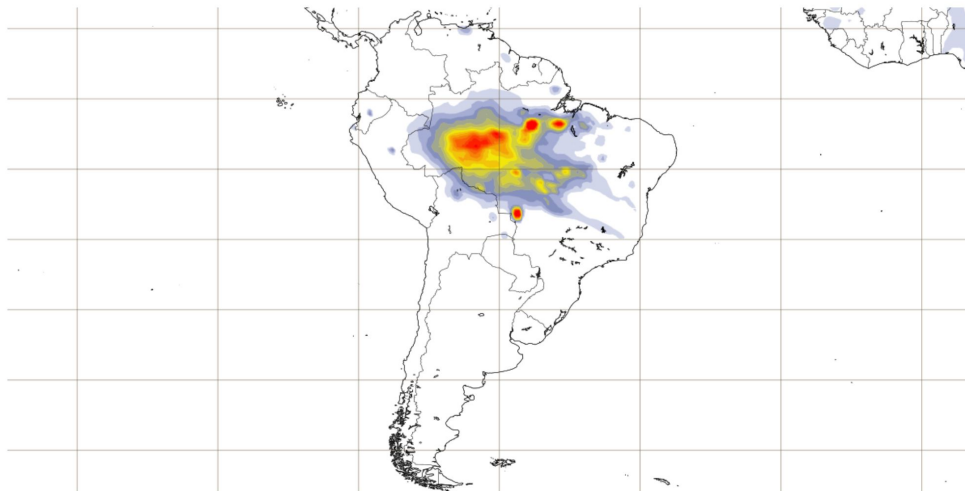


# CAMS América do Sul (+48h)

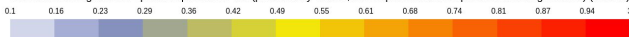


## Aerosol forecasts

Base time: Fri 03 Nov 2023 00 UTC Valid time: Sun 05 Nov 2023 00 UTC (+48h) Area : South America Aerosol type : Biomass-burning aerosol



Biomass burning aerosol optical depth at 550 nm (provided by CAMS, the Copernicus Atmosphere Monitoring Service) (default)



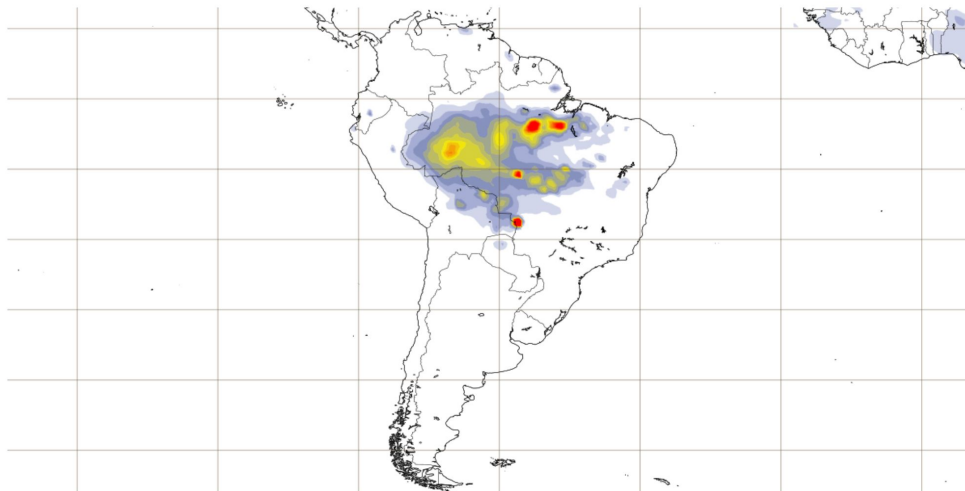


# CAMS América do Sul (+72h)

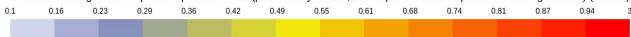


## Aerosol forecasts

Base time: Fri 03 Nov 2023 00 UTC Valid time: Mon 06 Nov 2023 00 UTC (+72h) Area : South America Aerosol type : Biomass-burning aerosol



Biomass burning aerosol optical depth at 550 nm (provided by CAMS, the Copernicus Atmosphere Monitoring Service) (default)

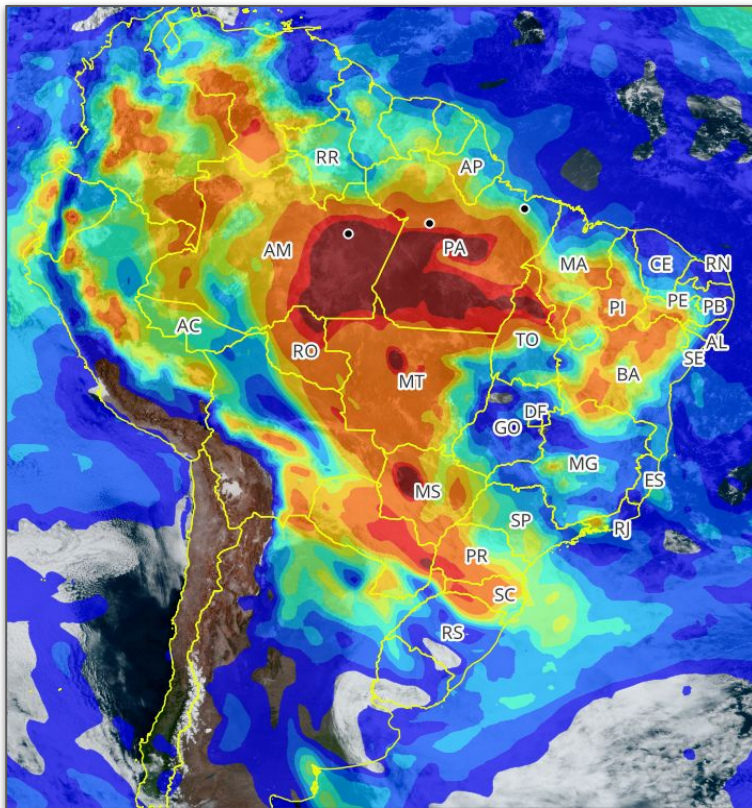


PROGRAMME OF THE EUROPEAN UNION



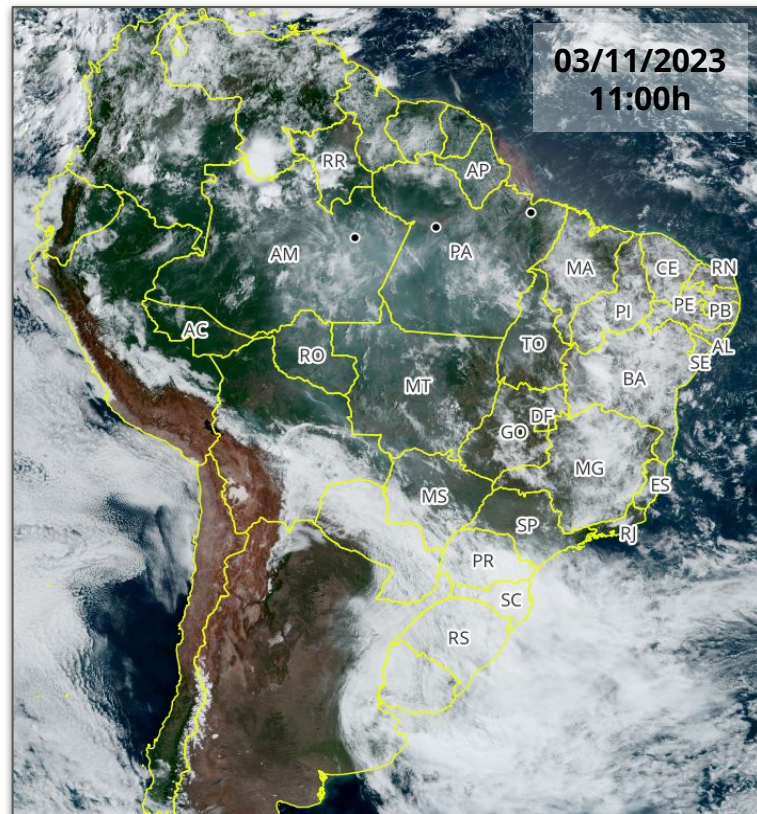


# Aerosol optical depth 550 nm e Imagem GOES-16 Geocolor



Aerosol optical depth at 550 nm +12h  
(provided by CAMS, the Copernicus Atmosphere Monitoring Service)

Fonte: camada wms  
<http://eccharts.ecmwf.int/wms/?token=public&request=GetCapabilities&version=1.3.0>



Geo Color (Best Available, ABI, GOES-East)

Fonte: camada wms  
<https://gibs.earthdata.nasa.gov/wms/epsq4326/best/wms.cgi>

