



CIMAN

CENTRO INTEGRADO MULTIAGÊNCIAS DE
COORDENAÇÃO OPERACIONAL NACIONAL

Centro Integrado Multiagências de Coordenação Operacional Nacional • CIMAN 2023

Boletim Diário nº 49 • 31/10/2023



MINISTÉRIO DE
PORTOS E
AEROPORTOS

MINISTÉRIO DO
DESENVOLVIMENTO
AGRÁRIO E
AGRICULTURA FAMILIAR

MINISTÉRIO DA
INTEGRAÇÃO E DO
DESENVOLVIMENTO
REGIONAL

MINISTÉRIO DA
CIÊNCIA, TECNOLOGIA
E INOVAÇÃO

MINISTÉRIO DOS
TRANSPORTES

MINISTÉRIO DA
DEFESA

MINISTÉRIO DA
JUSTIÇA E
SEGURANÇA PÚBLICA

MINISTÉRIO DOS
POVOS INDÍGENAS

MINISTÉRIO DO
MEIO AMBIENTE E
MUDANÇA DO CLIMA

GOVERNO FEDERAL
BRASIL
UNIÃO E RECONSTRUÇÃO



1. Briefing Meteorológico



AVISO METEOROLÓGICO - ALERTA 31/10/2023

8 Alertas



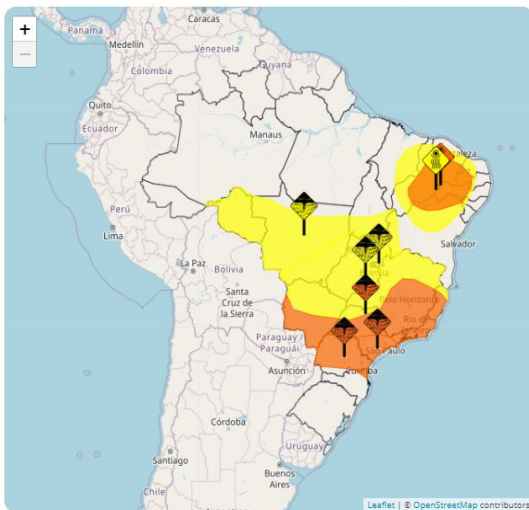
Chuvas Intensas



Tempestade



Baixa Umidade



Hoje [8] Futuro [5]

AC	AL	AP
AM	BA	CE
DF	ES	GO
MA	MT	MS
MG	PA	PB
PR	PE	PI
RJ	RN	RS
RO	RR	SC
SP	SE	TO



Perigo Potencial. Situação meteorológica potencialmente perigosa. Cuidado na prática de atividades sujeitas a riscos de caráter meteorológico. Mantenha-se informado sobre as condições meteorológicas previstas e não corra risco desnecessário.



Perigo. Situação meteorológica perigosa. Mantenha-se muito vigilante e informe-se regularmente sobre as condições meteorológicas previstas. Inteira-se sobre os riscos que possam ser inevitáveis. Siga os conselhos das autoridades.



Grande Perigo. Situação meteorológica de grande perigo. Estão previstos fenômenos meteorológicos de intensidade excepcional. Grande probabilidade de ocorrência de grandes danos e acidentes, com riscos para a integridade física ou mesmo à vida humana. Mantenha-se informado sobre as condições meteorológicas previstas e os possíveis riscos. Siga as instruções e conselhos das autoridades em todas as circunstâncias e prepare-se para medidas de emergência.





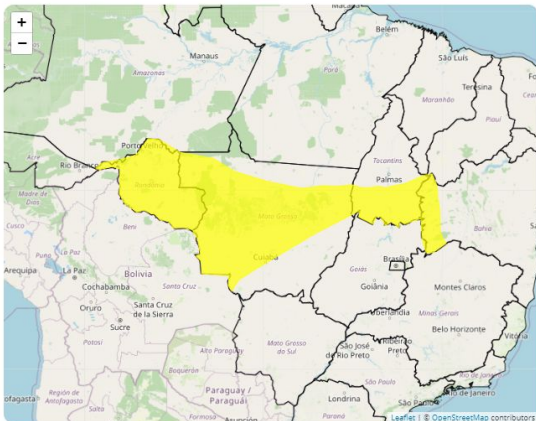
AVISO METEOROLÓGICO - ALERTA 31/10/2023

Alerta de Chuvas Intensas



Instituto Nacional de Meteorologia

MINISTÉRIO DA AGRICULTURA E PECUÁRIA



Aviso de: Chuvas Intensas

Grau de severidade: Perigo Potencial

Início: 31/10/2023 09h47min

Fim: 01/11/2023 10h00min

Riscos Potenciais:

INMET publica aviso iniciando em: 31/10/2023 09:47. Chuva entre 20 e 30 mm/h ou até 50 mm/dia, ventos intensos (40-60 km/h). Baixo risco de corte de energia elétrica, queda de galhos de árvores, alagamentos e de descargas elétricas.

Instruções:

- Em caso de rajadas de vento: (não se abrigue debaixo de árvores, pois há leve risco de queda e descargas elétricas e não estacione veículos próximos a torres de transmissão e placas de propaganda).
- Evite usar aparelhos eletrônicos ligados à tomada.
- Obtenha mais informações junto à Defesa Civil (telefone 199) e ao Corpo de Bombeiros (telefone 193).

Municípios:

Acorizal - MT (5100102), Água Boa - MT (5100201), Aliança do Tocantins - TO (1700350), Almas - TO (1700400), Alta Floresta - MT (5100250), Alta Floresta D'Oeste - RO (1100015), Alto Alegre dos Parecis... VEJA MAIS

Áreas Afetadas:

Centro-Sul Mato-grossense, Nordeste Mato-grossense, Ocidental do Tocantins, Oriental do Tocantins, Norte Mato-grossense, Leste Rondoniense, Sul Maranhense, Sudoeste Mato-grossense, Extremo Oeste Baiano, Sudoeste Piauiense, Norte de Minas, Madeira-Guaporé, Norte Goiano, Sul Amazonense, Leste Goiano, Noroeste Goiano



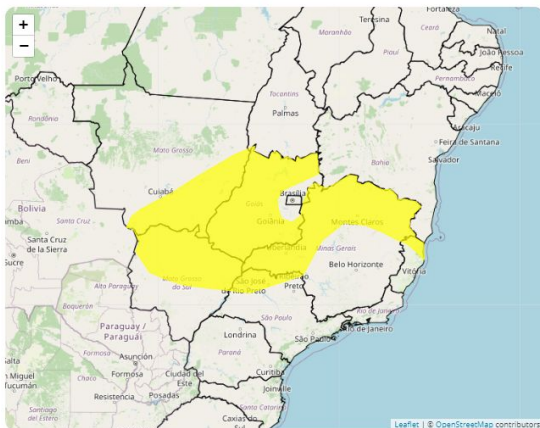
AVISO METEOROLÓGICO - ALERTA 31/10/2023

Alerta de Tempestade



Instituto Nacional de Meteorologia

MINISTÉRIO DA AGRICULTURA E PECUÁRIA



Aviso de: Tempestade
Grau de severidade: Perigo Potencial
Início: 31/10/2023 09h39min
Fim: 01/11/2023 10h00min

Riscos Potenciais:

INMET publica aviso iniciando em: 31/10/2023 09:39. Chuva entre 20 a 30 mm/h ou até 50 mm/dia, ventos intensos (40-60 km/h), e queda de granizo. Baixo risco de corte de energia elétrica, estragos em plantações, queda de galhos de árvores e de alagamentos.

Instruções:

- Em caso de rajadas de vento: (não se abrigue debaixo de árvores, pois há leve risco de queda e descargas elétricas e não estacione veículos próximos a torres de transmissão e placas de propaganda).
- Evite usar aparelhos eletrônicos ligados à tomada.
- Obtenha mais informações junto à Defesa Civil (telefone 199) e ao Corpo de Bombeiros (telefone 193).

Municípios:

Abadia de Goiás - GO (5200050), Abadia dos Dourados - MG (3100104), Abadiânia - GO (5200100), Acreúna - GO (5200134), Adelândia - GO (5200159), Água Boa - MT (5100201), Água Clara - MS (5000203), Água... VEJA MAIS

Áreas Afetadas:

Centro Goiano, Triângulo Mineiro/Alto Paranaíba, Leste Goiano, Sul Goiano, Nordeste Mato-grossense, Leste de Mato Grosso do Sul, Vale do Mucuri, Norte de Minas, Centro Norte de Mato Grosso do Sul, Jequitinhonha, São José do Rio Preto, Sudeste Mato-grossense, Norte Goiano, Pantanal Sul Mato-grossense, Araçatuba, Noroeste Goiano, Ocidental do Tocantins, Ribeirão Preto, Noroeste de Minas, Oriental do Tocantins, Centro-Sul Mato-grossense, Noroeste Espírito-santense, Extremo Oeste Baiano, Litoral Norte Espírito-santense, Centro Sul Baiano, Sul Baiano, Vale do Rio Doce, Norte Mato-grossense, Presidente Prudente



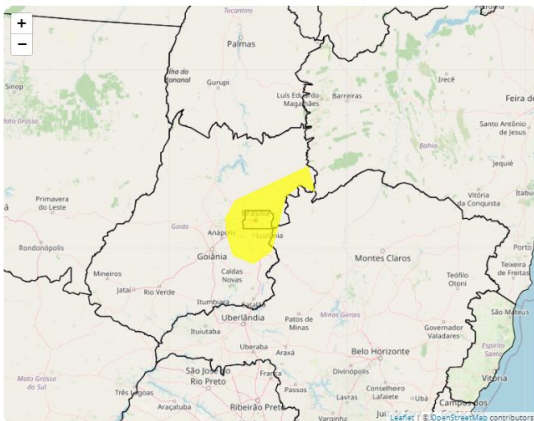
AVISO METEOROLÓGICO - ALERTA 31/10/2023

Alerta de Tempestade



Instituto Nacional de Meteorologia

MINISTÉRIO DA AGRICULTURA E PECUÁRIA



Aviso de: Tempestade

Grau de severidade: Perigo Potencial

Início: 31/10/2023 10h59min

Fim: 01/11/2023 10h00min

Riscos Potenciais:

INMET publica aviso iniciando em: 31/10/2023 10:59. Chuva entre 20 e 30 mm/h ou até 50 mm/dia, ventos intensos (40-60 km/h), e queda de granizo. Baixo risco de corte de energia elétrica, estragos em plantações, queda de galhos de árvores e de alagamentos.

Instruções:

- Em caso de rajadas de vento: (não se abrigue debaixo de árvores, pois há leve risco de queda e descargas elétricas e não estacione veículos próximos a torres de transmissão e placas de propaganda).
- Evite usar aparelhos eletrônicos ligados à tomada.
- Obtenha mais informações junto a Defesa Civil (telefone 199) e ao Corpo de Bombeiros (telefone 193).

Municípios:

Abadiânia - GO (S200100), Água Fria de Goiás - GO (S200175), Águas Lindas de Goiás - GO (S200258), Alexânia - GO (S200308), Alvorada do Norte - GO (S200803), Brasília - DF (S900108), Burtinópolis - G... VEJA MAIS

Áreas Afetadas:

Leste Goiânia, Distrito Federal, Noroeste de Minas, Extremo Oeste Balano, Sul Goiânia, Norte Goiânia



AVISO METEOROLÓGICO - ALERTA 31/10/2023

Alerta de Baixa Umidade



Instituto Nacional de Meteorologia

MINISTÉRIO DA AGRICULTURA E PECUÁRIA



Aviso de: Baixa Umidade
Grau de severidade: Perigo Potencial
Início: 31/10/2023 12h00min
Fim: 31/10/2023 19h30min

Riscos Potenciais:

INMET publica aviso iniciando em: 31/10/2023 12:00. Umidade relativa do ar variando entre 30% e 20%. Baixo risco de incêndios florestais e à saúde.

Instruções:

- Beba bastante líquido.
- Evite desgaste físico nas horas mais secas.
- Evite exposição ao sol nas horas mais quentes do dia.
- Obtenha mais informações junto à Defesa Civil (telefone 199) e ao Corpo de Bombeiros (telefone 193).

Municípios:

Abalara - CE (2300101), Abaré - BA (2900207), Acari - RN (2400109), Acauã - PI (2200053), Aciplara - CE (2300309), Açu - RN (2400208), Afogados da Ingazeira - PE (2600104), Afonso Cunha - MA (2100105)... VEJA MAIS

Áreas Afetadas:

Sul Cearense, Vale São-Franciscano da Bahia, Central Potiguar, Sudeste Piaulense, Sertões Cearenses, Oeste Potiguar, Sertão Pernambucano, Leste Maranhense, São Francisco Pernambucano, Centro-Norte Piaulense, Sertão Paraibano, Sertão Alagoano, Noroeste Cearense, Jaguaribe, Sudoeste Piaulense, Centro Norte Balano, Borborema, Centro Sul Balano, Nordeste Balano, Centro-Sul Cearense, Norte Cearense, Centro Maranhense, Norte Piaulense, Sul Maranhense, Agreste Pernambucano, Sertão Sergipano, Extremo Oeste Balano, Norte Maranhense



AVISO METEOROLÓGICO - ALERTA 31/10/2023

Alerta de Baixa Umidade



Instituto Nacional de Meteorologia

MINISTÉRIO DA AGRICULTURA E PECUÁRIA



Aviso de: Baixa Umidade
Grau de severidade: Perigo
Início: 31/10/2023 11h45min
Fim: 31/10/2023 18h00min

Riscos Potenciais:

INMET publica aviso iniciando em: 31/10/2023 11:45. Umidade relativa do ar variando entre 20% e 12%. Risco de incêndios florestais e à saúde. Ressecamento da pele, desconforto nos olhos, boca e nariz.

Instruções:

- Beba bastante líquido.
- Atividades físicas não são recomendadas.
- Evite exposição ao sol nas horas mais quentes do dia.
- Use hidratante para pele e umidifique o ambiente.
- Obtenha mais informações junto à Defesa Civil (telefone 199) e ao Corpo de Bombeiros (telefone 193).

Municípios:

Abaiara - CE (2300101), Abaré - BA (2900207), Acaú - PI (2200053), Acopiara - CE (2300309), Afogados da Ingazeira - PE (2600104), Afrânio - PE (2600203), Água Branca - PB (2500106), Água Branca - AL - VEJA MAIS

Áreas Afetadas:

Sul Cearense, Vale São-Franciscano da Bahia, Sudeste Piaulense, Sertões Cearenses, Sertão Pernambucano, São Francisco Pernambucano, Sertão Paraibano, Sertão Alagoano, Oeste Potiguar, Centro-Norte Piaulense, Jaguaribe, Sudoeste Piaulense, Borborema, Centro Norte Baiano, Centro-Sul Cearense, Leste Maranhense, Central Potiguar, Nordeste Baiano, Noroeste Cearense, Agreste Pernambucano



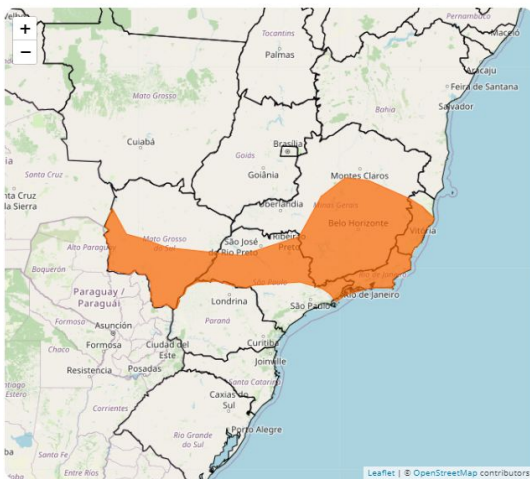
AVISO METEOROLÓGICO - ALERTA 31/10/2023

Alerta de Tempestade



Instituto Nacional de Meteorologia

MINISTÉRIO DA AGRICULTURA E PECUÁRIA



Aviso de: Tempestade

Grau de severidade: Perigo

Início: 31/10/2023 09h29min

Fim: 01/11/2023 10h00min

Riscos Potenciais:

INMET publica aviso iniciando em: 31/10/2023 09:29. Chuva entre 30 e 60 mm/h ou 50 e 100 mm/dia, ventos intensos (60-100 km/h), e queda de granizo. Risco de corte de energia elétrica, estragos em plantações, queda de árvores e de alagamentos..

Instruções:

- Em caso de rajadas de vento: (não se abrigue debaixo de árvores, pois há risco de queda e descargas elétricas e não estacione veículos próximos a torres de transmissão e placas de propaganda).
- Se possível, desligue aparelhos elétricos e quadro geral de energia.
- Obtenha mais informações junto à Defesa Civil (telefone 199) e ao Corpo de Bombeiros (telefone 193).

Municípios:

Abaeté - MG (3100203), Abre Campo - MG (3100302), Acaláca - MG (3100401), Apucena - MG (3100500), Adamantina - SP (3500105), Adolfo - SP (3500204), Afonso Cláudio - ES (3200102), Água Boa - MG (3100600... [VEJA MAIS](#)

Áreas Afetadas:

Central Mineira, Zona da Mata, Vale do Rio Doce, Presidente Prudente, São José do Rio Preto, Central Espírito-santense, Noroeste Espírito-santense, Campinas, Oeste de Minas, Bauru, Piracicaba, Sul/Sudoeste de Minas, Sul Espírito-santense, Campo das Vertentes, Ribeirão Preto, Araçatuba, Noroeste Paranaense, Marília, Metropolitana de Belo Horizonte, Norte Central Paranaense, Sudoeste de Mato Grosso do Sul, Araraquara, Pantanais Sul Mato-grossense, Leste de Mato Grosso do Sul, Norte Pioneiro Paranaense, Jequitinhonha, Sul Fluminense, Vale do Paraíba Paulista, Noroeste Fluminense, Litoral Norte Espírito-santense, Triângulo Mineiro/Aito Paranaíba, Baixadas, Centro Fluminense, Assis, Vale do Mucuri, Metropolitana do Rio de Janeiro, Norte de Minas, Macro Metropolitana Paulista, Centro Norte de Mato Grosso do Sul, Norte Fluminense, Oeste Paranaense, Noroeste de Minas



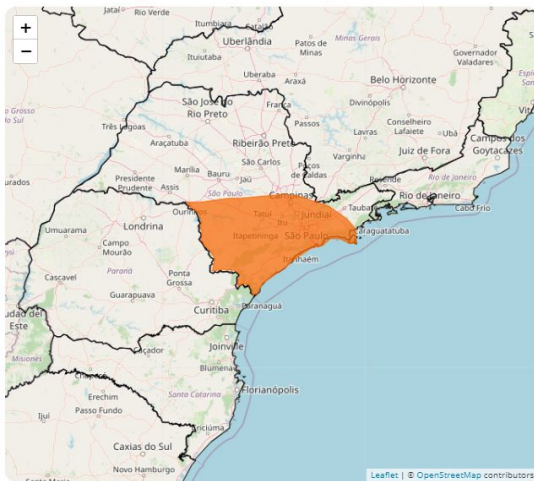
AVISO METEOROLÓGICO - ALERTA 31/10/2023

Alerta de Tempestade



Instituto Nacional de Meteorologia

MINISTÉRIO DA AGRICULTURA E PECUÁRIA



Aviso de: Tempestade

Grau de severidade: Perigo

Início: 30/10/2023 10h00min

Fim: 01/11/2023 10h00min

Riscos Potenciais:

INMET publica aviso iniciando em: 30/10/2023 10:00. Chuva entre 30 e 60 mm/h ou 50 e 100 mm/dia, ventos intensos (60-100 km/h), e queda de granizo. Risco de corte de energia elétrica, estragos em plantações, queda de árvores e de alagamentos...

Instruções:

- Em caso de rajadas de vento: (não se abrigue debaixo de árvores, pois há risco de queda e descargas elétricas e não estacione veículos próximos a torres de transmissão e placas de propagação).
- Se possível, desligue aparelhos elétricos e quadro geral de energia.
- Obtenha mais informações junto à Defesa Civil (telefone 199) e ao Corpo de Bombeiros (telefone 193).

Municípios:

Águas de Santa Bárbara - SP (3500550), Alambari - SP (3500758), Alumínio - SP (3501152), Americana - SP (3501608), Amparo - SP (3501905), Angatuba - SP (3502200), Anhembi - SP (3502309), Apiaí - SP (3... VEJA MAIS

Áreas Afetadas:

Bauri, Itapetininga, Macro Metropolitana Paulista, Campinas, Metropolitana de São Paulo, Litoral Sul Paulista, Assis, Vale do Paraíba Paulista, Piracicaba, Sul/Sudoeste de Minas, Metropolitana de Curitiba



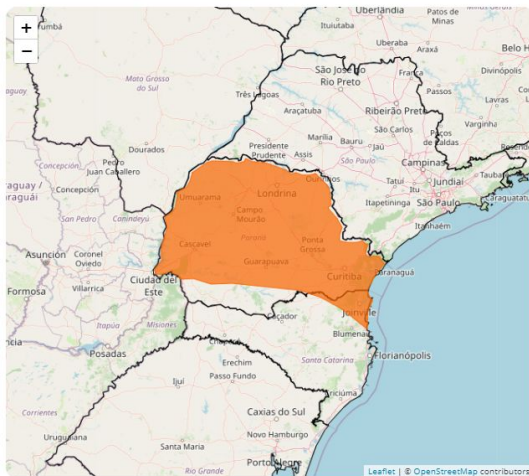
AVISO METEOROLÓGICO - ALERTA 31/10/2023

Alerta de Tempestade



Instituto Nacional de Meteorologia

MINISTÉRIO DA AGRICULTURA E PECUÁRIA



Aviso de: Tempestade

Grau de severidade: Perigo

Início: 31/10/2023 00h01min

Fim: 31/10/2023 12h00min

Riscos Potenciais:

INMET publica aviso iniciando em: 31/10/2023 00:01. Chuva entre 30 e 60 mm/h ou 50 e 100 mm/dia, ventos intensos (60-100 km/h), e queda de granizo. Risco de corte de energia elétrica, estragos em plantações, queda de árvores e de alagamentos..

Instruções:

- Em caso de rajadas de vento: (não se abrigue debaixo de árvores, pois há risco de queda e descargas elétricas e não estacione veículos próximos a torres de transmissão e placas de propaganda).
- Se possível, desligue aparelhos elétricos e quadro geral de energia.
- Obtenha mais informações junto à Defesa Civil (telefone 199) e ao Corpo de Bombeiros (telefone 193).

Municípios:

Abatiã - PR (4100103), Adriánópolis - PR (4100202), Agudos do Sul - PR (4100301), Almirante Tamandaré - PR (4100400), Altamira do Paraná - PR (4100459), Altônia - PR (4100509), Alto Paraíso - PR (4128... VEJA MAIS

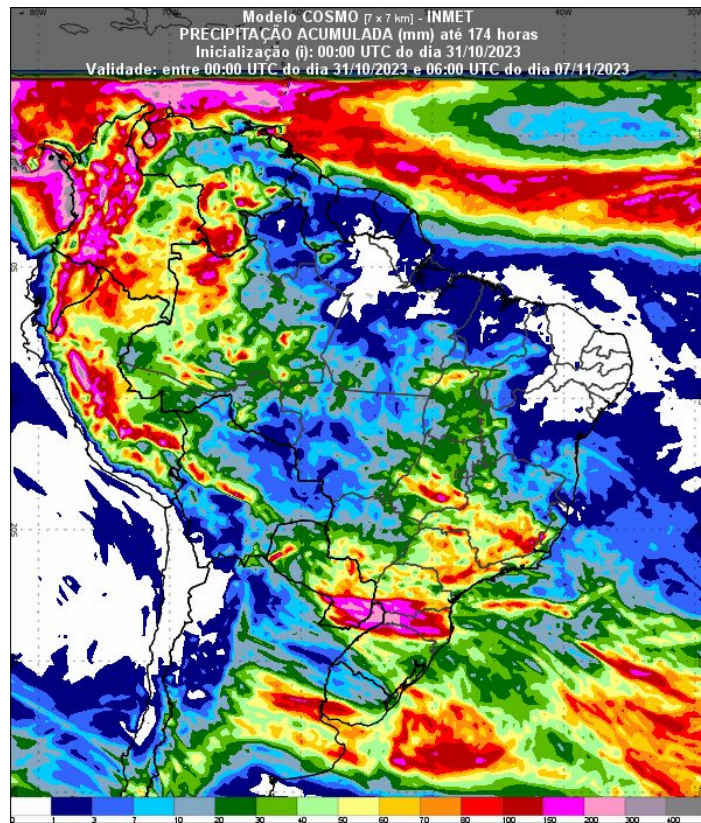
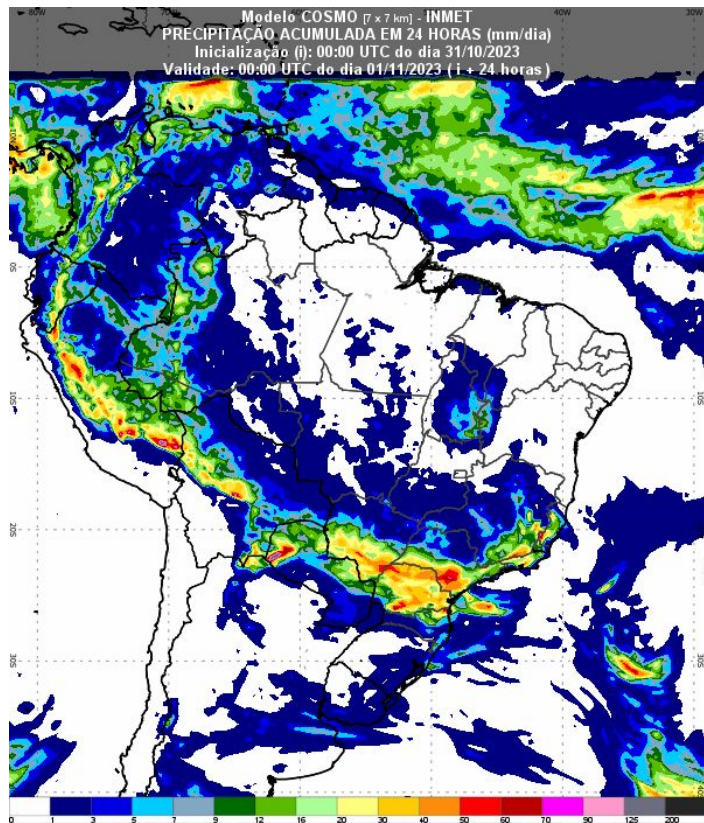
Áreas Afetadas:

Norte Pioneiro Paranaense, Metropolitana de Curitiba, Centro Ocidental Paranaense, Noroeste Paranaense, Norte Central Paranaense, Oeste Paranaense, Sudeste Paranaense, Centro Oriental Paranaense, Norte Catarinense, Vale do Itajaí, Sudoeste Paranaense, Centro-Sul Paranaense



PREVISÃO DA PRECIPITAÇÃO ACUMULADA (31/10 A 07/11/2023)

A previsão de chuva acumulada entre os dias 31 de outubro a 07 de novembro, de acordo com os modelos numéricos do INMET.

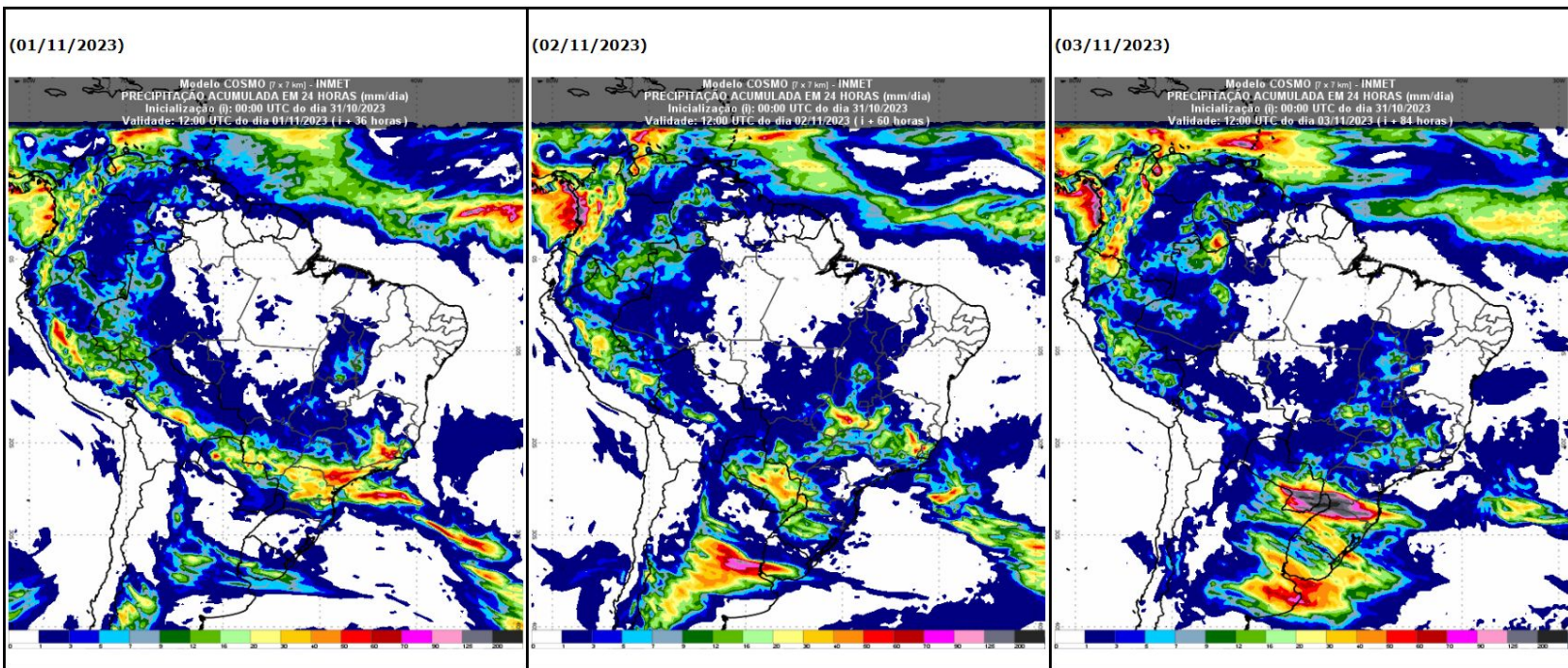


Fonte: Disponível em <https://vime.inmet.gov.br/AS>





PREVISÃO DA PRECIPITAÇÃO ACUMULADA

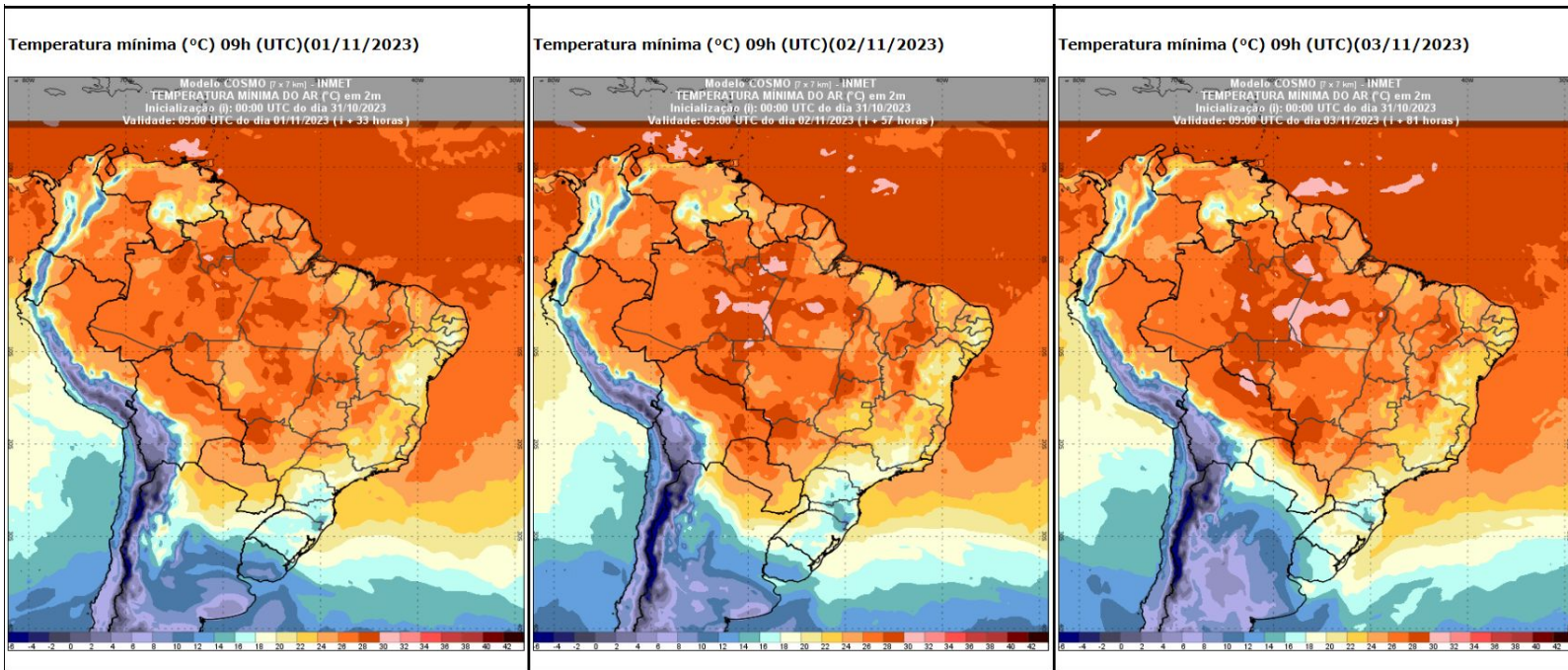


Fonte: INMET





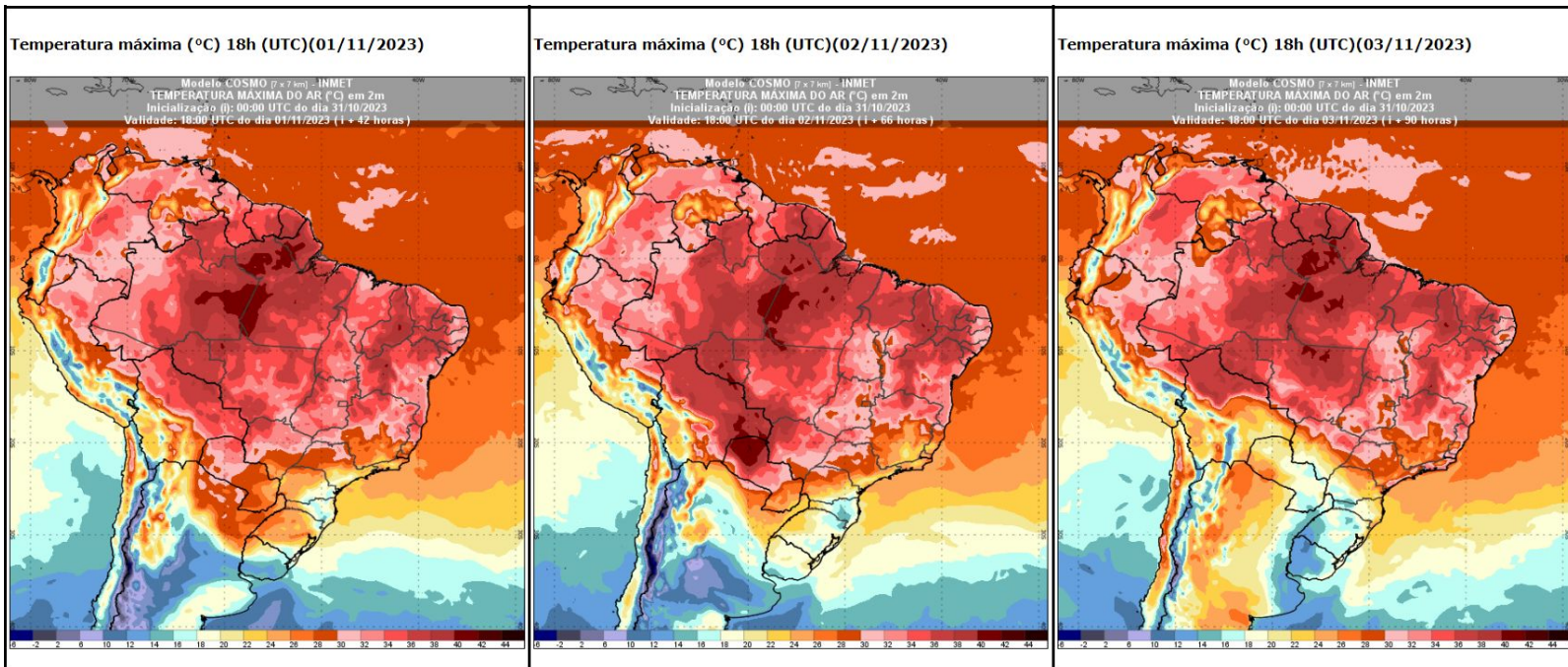
PREVISÃO DAS TEMPERATURAS MÍNIMAS



Fonte: INMET



PREVISÃO DAS TEMPERATURAS MÁXIMAS



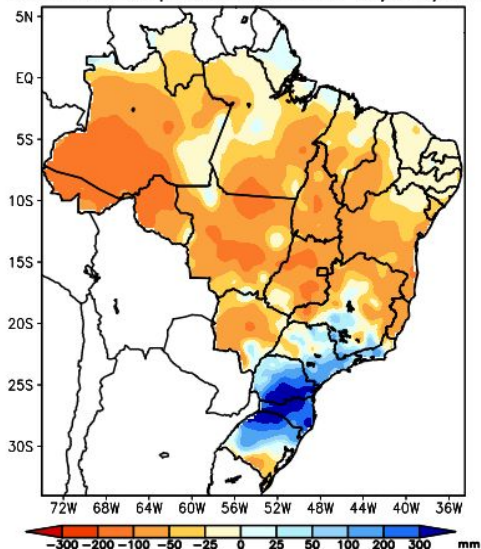
Fonte: INMET



ANOMALIAS (PRECIPITAÇÃO, TEMP. MÍNIMA E MÁXIMA)

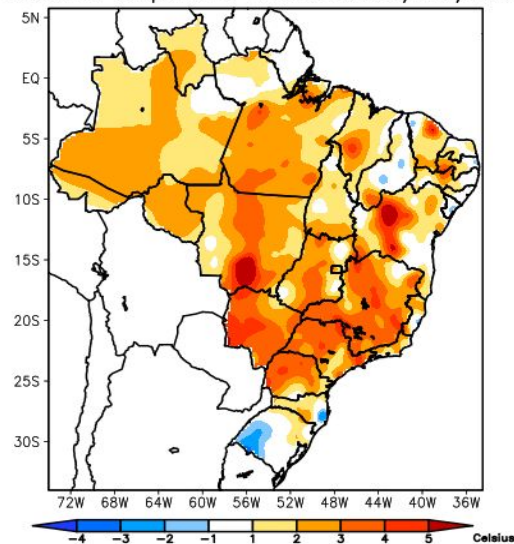


Anomalia Precipitacao Acum. ate 31/OUT/2023



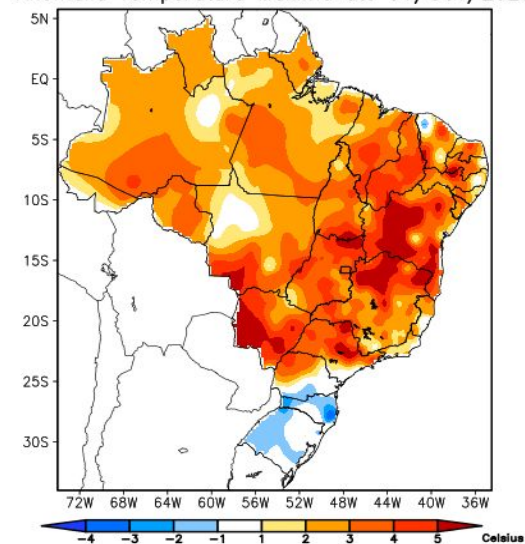
Fontes de dados: CPTEC/INPE-INMET-FUNCEME/CE-AESA/PB-EMPARN/RN
ITEP/LAMEPE/PE-FEPAGRO/RS-CHESF-COMET/RJ-DHME/PI-CMRH/SE-SEMARHN/A
SEMARH/BA-CEMIG/SIMGE/MG-SEAG/ES-SIMEPAR/PR-CLIMERH/SC-IAC/SP

Anomalia temperatura minima ate 31/OUT/2023



Fontes de dados: CPTEC/INPE-INMET-FUNCEME/CE-AESA/PB-EMPARN/RN
ITEP/LAMEPE/PE-FEPAGRO/RS-CHESF-COMET/RJ-DHME/PI-CMRH/SE-SEMARHN/A
SEMARH/BA-CEMIG/SIMGE/MG-SEAG/ES-SIMEPAR/PR-CLIMERH/SC-IAC/SP

Anomalia Temperatura Maxima ate 31/OUT/2023



Fontes de dados: CPTEC/INPE-INMET-FUNCEME/CE-AESA/PB-EMPARN/RN
ITEP/LAMEPE/PE-FEPAGRO/RS-CHESF-COMET/RJ-DHME/PI-CMRH/SE-SEMARHN/A
SEMARH/BA-CEMIG/SIMGE/MG-SEAG/ES-SIMEPAR/PR-CLIMERH/SC-IAC/SP

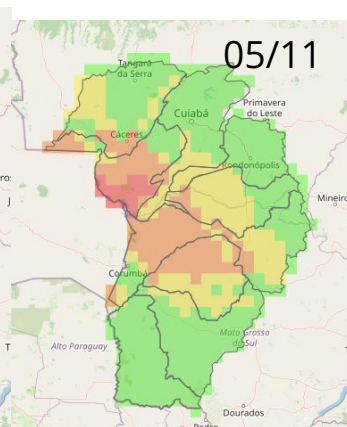
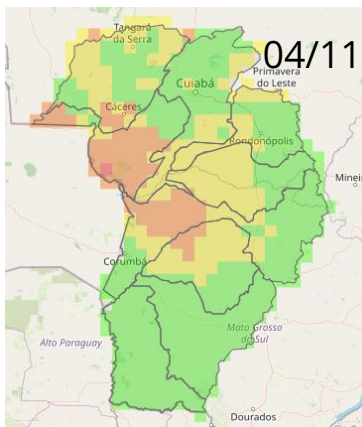
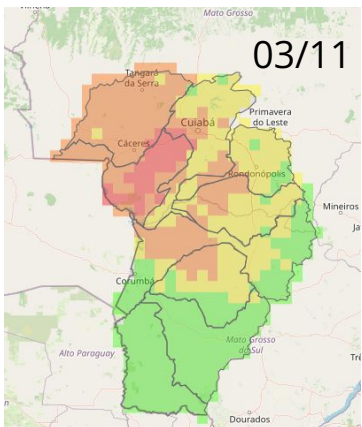
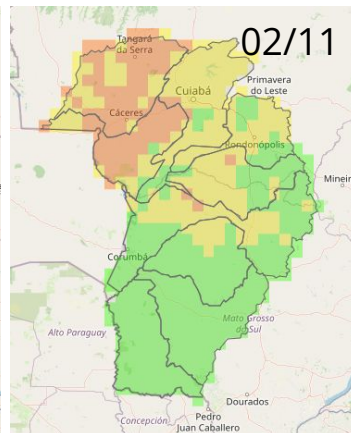
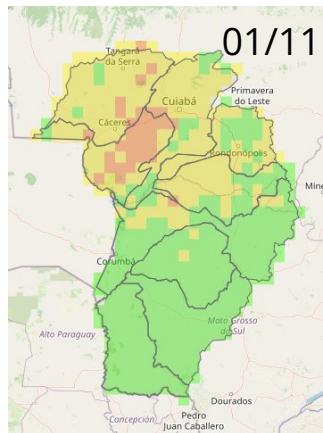
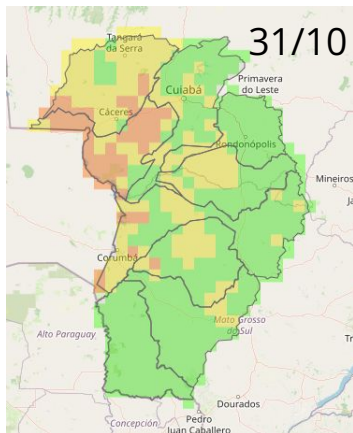
Fonte: <https://clima1.cptec.inpe.br/monitoramentobrasil/pt>





PREVISÃO PERIGO DE FOGO - BACIA DO ALTO PARAGUAI

Previsão do perigo de fogo dos dias 31/10/2023 a 05/11/2023.



LEGENDA:

- Baixo
- Moderado
- Alto
- Muito alto
- Extremo

Fonte: <https://alarmes.lasa.ufrj.br/>





PREVISÃO PERIGO DE FOGO - BACIA DO ALTO PARAGUAI

Perigo meteorológico de fogo em cada Terra Indígena:

TIs	31/10	01/11	02/11	03/11	04/11	05/11
TI BAÍADOS GUATÓ - MT	Moderado	Moderado	Moderado	Alto	Moderado	Alto
TI BURITI - MS	Baixo	Baixo	Baixo	Baixo	Baixo	Baixo
TI CACHOEIRINHA - MS	Baixo	Baixo	Baixo	Baixo	Baixo	Baixo
TI ESTVADINHO - MT	Moderado	Moderado	Alto	Alto	Moderado	Moderado
TI FIGUEIRAS - MT	Moderado	Moderado	Alto	Alto	Moderado	Moderado
TI GUATÓ - MS	Alto	Moderado	Moderado	Alto	Alto	Muito Alto
TI JARUDORE - MT	Baixo	Baixo	Moderado	Moderado	Baixo	Baixo
TI KADMÉU - MS	Baixo	Baixo	Baixo	Baixo	Baixo	Baixo
TI LALIMA - MS	Baixo	Baixo	Baixo	Baixo	Baixo	Baixo
TI LIMÃO VERDE - MS	Baixo	Baixo	Baixo	Baixo	Baixo	Baixo
TI NIOAQUE - MS	Baixo	Baixo	Baixo	Baixo	Baixo	Baixo
TI NOSSA SENHORA DE FÁTIMA - MS	Baixo	Baixo	Baixo	Baixo	Baixo	Baixo
TI PERIGARA - MT	Moderado	Moderado	Moderado	Moderado	Moderado	Moderado
TI PILAD REBUÁ - MS	Baixo	Baixo	Baixo	Baixo	Baixo	Baixo
TI PIRAKUA - MS	Baixo	Baixo	Baixo	Baixo	Baixo	Baixo
TI RIO FORMOSO - MT	Moderado	Moderado	Alto	Alto	Moderado	Baixo
TI TADARIMANA - MT	Baixo	Baixo	Moderado	Moderado	Baixo	Baixo
TI TAUNAY/IPEGUE - MS	Baixo	Baixo	Baixo	Baixo	Baixo	Baixo
TI TEREZA CRISTINA - MT	Moderado	Moderado	Moderado	Alto	Moderado	Baixo
TI UMUTINA - MT	Moderado	Alto	Alto	Alto	Moderado	Baixo
TI ÑANDE RU MARANGATU - MS	Baixo	Baixo	Baixo	Baixo	Baixo	Baixo



PREVISÃO PERIGO DE FOGO - BACIA DO ALTO PARAGUAI

Perigo meteorológico de fogo em cada Unidade de Conservação:
UCs

	31/10	01/11	02/11	03/11	04/11	05/11
APA BAÍA NEGRA - MS	Moderado	Baixo	Baixo	Baixo	Baixo	Baixo
APA DA CHAPADA DOS GUIMARÃES - MT	Baixo	Moderado	Moderado	Moderado	Baixo	Baixo
APA DA SERRA DAS ARARAS - MT	Alto	Moderado	Moderado	Alto	Baixo	Moderado
APA DAS CABECEIRAS DO RIO CUIABÁ - MT	Baixo	Baixo	Moderado	Moderado	Baixo	Baixo
APA ESTRADA PARQUE DE PIRAPUTANGA - MS	Baixo	Baixo	Baixo	Baixo	Baixo	Baixo
APA MUNICIPAL DO ARICÁ-ÁÇU - MT	Moderado	Moderado	Moderado	Alto	Baixo	Baixo
APA NASCENTES DO RIO PARAGUAI - MT	Moderado	Moderado	Alto	Alto	Moderado	Baixo
APA RIO CÊNICO ROTAS MONÇOEIRAS - MS	Baixo	Baixo	Baixo	Baixo	Baixo	Moderado
EE DA SERRA DAS ARARAS - MT	Alto	Moderado	Moderado	Alto	Moderado	Moderado
EE DE TAIAMÁ - MT	Alto	Alto	Alto	Muito Alto	Alto	Muito Alto
MONA DA GRUTA DO LAGO AZUL - MS	Baixo	Baixo	Baixo	Baixo	Baixo	Baixo
MONA DO RIO FORMOSO - MS	Baixo	Baixo	Baixo	Baixo	Baixo	Baixo
MONA MORRO DE SANTO ANTÔNIO - MT	Baixo	Moderado	Moderado	Alto	Baixo	Baixo
MONA MUNICIPAL SERRA DO BOM JARDIM - MS	Baixo	Baixo	Baixo	Baixo	Baixo	Baixo
PARNA DA CHAPADA DOS GUIMARÃES - MT	Moderado	Moderado	Moderado	Alto	Baixo	Baixo
PARNA DA SERRA DA BODOQUENA - MS	Baixo	Baixo	Baixo	Baixo	Baixo	Baixo
PARNA DO PANTANAL MATOGROSSENSE - MT	Alto	Moderado	Moderado	Alto	Alto	Muito Alto
PE DAS NASCENTES DO RIO TAQUARI - MS	Baixo	Baixo	Baixo	Baixo	Baixo	Baixo
PE DE ÁGUAS QUENTES - MT	Moderado	Moderado	Moderado	Moderado	Baixo	Baixo
PE DO GUIRÁ - MT	Alto	Moderado	Alto	Muito Alto	Alto	Muito Alto
PE DO PANTANAL DO RIO NEGRO - MS	Baixo	Baixo	Baixo	Baixo	Baixo	Moderado
PE DOM OSÓRIO STOFFEL - MT	Baixo	Moderado	Moderado	Moderado	Moderado	Baixo
PE ENCONTRO DAS ÁGUAS - MT	Moderado	Moderado	Moderado	Alto	Moderado	Alto
PE MASSAIRO OKAMURA - MT	Moderado	Moderado	Moderado	Alto	Baixo	Baixo
PE MÃE BONIFÁCIA - MT	Moderado	Moderado	Moderado	Alto	Baixo	Baixo
PE ZÉ BOLO FLÔ - MT	Baixo	Moderado	Moderado	Alto	Baixo	Baixo
PE ÁGUAS DO CUIABÁ - MT	Baixo	Baixo	Moderado	Moderado	Baixo	Baixo

Fonte: <https://alarmes.lasa.ufrj.br/>



PREVISÃO PERIGO DE FOGO - BACIA DO ALTO PARAGUAI

PNM DE PIRAPUTANGAS - MS	Moderado	Baixo	Baixo	Baixo	Baixo	Baixo
PNM TEMPLO DOS PILARES - MS	Baixo	Baixo	Baixo	Baixo	Baixo	Baixo
RPPN ALEGRIA - MS	Baixo	Baixo	Baixo	Baixo	Moderado	Alto
RPPN ACURIZAL - MS	Alto	Moderado	Moderado	Alto	Alto	Muito Alto
RPPN BURACO DAS ARARAS - MS	Baixo	Baixo	Baixo	Baixo	Baixo	Baixo
RPPN CABECEIRA DA LAGOA - MS	Moderado	Baixo	Baixo	Baixo	Baixo	Moderado
RPPN CABECEIRA DO PRATA - MS	Baixo	Baixo	Baixo	Baixo	Baixo	Baixo
RPPN CACHOEIRAS DO SÃO BENTO - MS	Baixo	Baixo	Moderado	Moderado	Moderado	Moderado
RPPN CARA DA ONÇA - MS	Baixo	Baixo	Baixo	Baixo	Baixo	Baixo
RPPN DOROCHÊ - MT	Baixo	Moderado	Moderado	Alto	Alto	Muito Alto
RPPN DUAS PEDRAS - MS	Baixo	Baixo	Baixo	Baixo	Baixo	Baixo
RPPN ESTÂNCIA CAIMAN - MS	Baixo	Baixo	Baixo	Baixo	Baixo	Moderado
RPPN ESTÂNCIA MIMOSA - MS	Baixo	Baixo	Baixo	Baixo	Baixo	Baixo
RPPN FAZENDA LAGEADO - MS	Moderado	Baixo	Baixo	Baixo	Baixo	Baixo
RPPN FAZENDA LAGOA - MS	Baixo	Baixo	Baixo	Baixo	Baixo	Baixo
RPPN FAZENDA NHUMIRIM - MS	Baixo	Baixo	Baixo	Moderado	Moderado	Alto
RPPN FAZENDA RIO NEGRO - MS	Baixo	Baixo	Baixo	Baixo	Baixo	Moderado
RPPN FAZENDA SANTA SOFIA - MS	Baixo	Baixo	Baixo	Baixo	Baixo	Moderado
RPPN FAZENDA SÃO GERALDO - MS	Baixo	Baixo	Baixo	Baixo	Baixo	Baixo
RPPN FAZENDA SÃO PEDRO DA BARRA - MS	Baixo	Baixo	Baixo	Baixo	Baixo	Baixo
RPPN Fazenda Margarida - MS	Baixo	Baixo	Baixo	Baixo	Baixo	Baixo
RPPN Hotel Mirante - MT	Moderado	Moderado	Moderado	Moderado	Baixo	Baixo
RPPN JUBRAN - MT	Alto	Alto	Alto	Muito Alto	Alto	Alto
RPPN PENHA - MS	Alto	Moderado	Moderado	Alto	Alto	Muito Alto
RPPN PIONEIRA DO RIO PIQUIRI - MS	Moderado	Moderado	Moderado	Alto	Moderado	Moderado
RPPN POLEIRO GRANDE - MS	Moderado	Moderado	Moderado	Alto	Moderado	Alto
RPPN PORTAL DO PANTANAL I - MS	Baixo	Baixo	Baixo	Baixo	Baixo	Baixo
RPPN RANCHO TUCANO - MS	Baixo	Baixo	Baixo	Baixo	Baixo	Baixo
RPPN RESERVA ECOLÓGICA VALE DO BUGIO - MS	Baixo	Baixo	Baixo	Baixo	Baixo	Baixo
RPPN RESERVA NATURAL ENGENHEIRO ELIEZER BATISTA - MS	Alto	Moderado	Moderado	Alto	Alto	Alto
RPPN RUMO AO OESTE - MS	Alto	Baixo	Moderado	Alto	Alto	Muito Alto
RPPN SANTA CECÍLIA II - MS	Moderado	Moderado	Moderado	Alto	Alto	Alto
RPPN SESC PANTANAL - MT	Baixo	Moderado	Moderado	Alto	Moderado	Moderado
RPPN XODÓ DO VÔ RUY - MS	Baixo	Baixo	Baixo	Baixo	Baixo	Baixo



3. CONDIÇÕES REGISTRADAS DE FOGO ATIVO NA VEGETAÇÃO



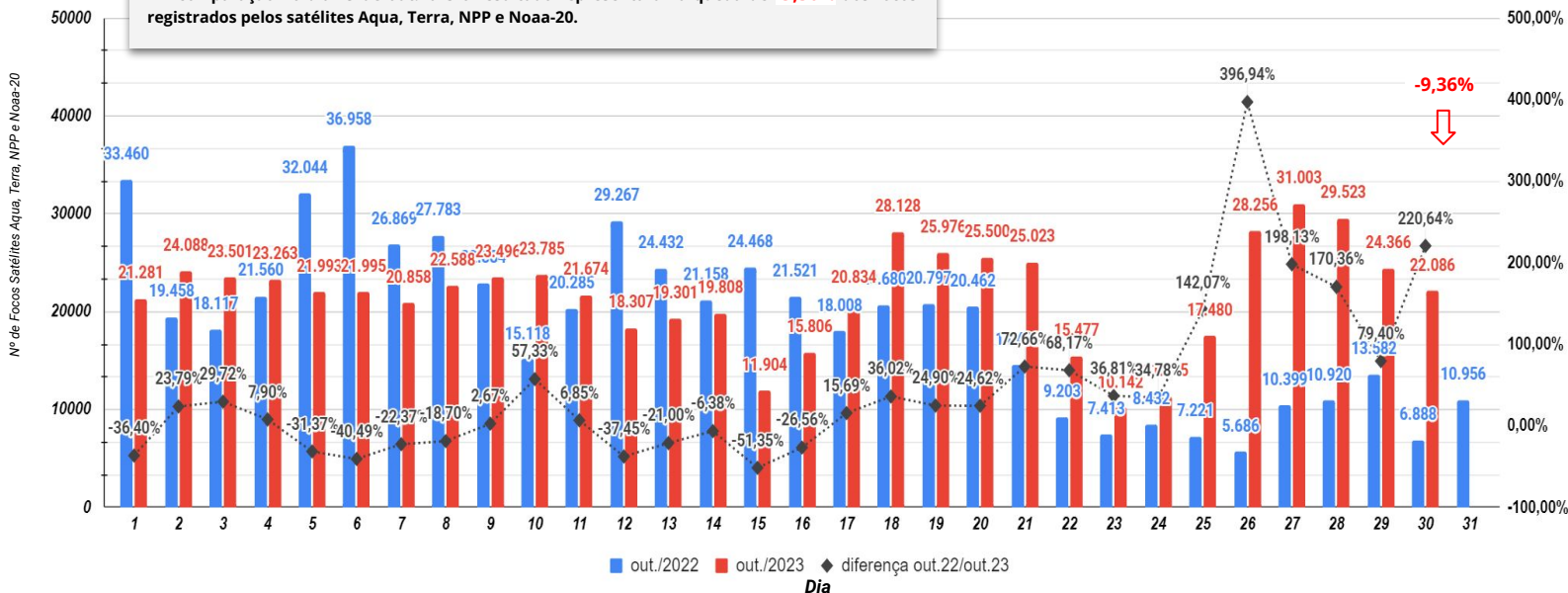
COMPORTAMENTO TEMPORAL DOS FOCOS DE FOGO ATIVO - BRASIL

Quantidades totais de focos no Brasil comparada dia a dia no mês de Outubro de 2022 e 2023.

Comparação do total de focos ativos detectados dia a dia pelos satélites Aqua, Terra, NPP e Noaa-20

No gráfico é possível observar que no dia de ontem 30 comparado com o mesmo dia de out.2022 houve um aumento de **220,64%**.

Em comparação no dia 29 de out.2023 o resultado representa uma queda de **-9,36%** dos focos registrados pelos satélites Aqua, Terra, NPP e Noaa-20.



Fonte: Compilado a partir dos dados disponíveis em http://terrabrasilis.dpi.inpe.br/queimadas/situacao-atual/estatisticas/estatisticas_paises/



SITUAÇÃO ATUAL DOS FOCOS ATIVOS - BRASIL

Situação Atual: Período 30/10/2023 - Satélites Aqua, Terra, Noaa-20 e NPP



***Áreas Federais**

Unidades de Conservação

Terra Indígena

Assentamentos Federais

Densidade de focos de calor no período de 30/10/2023 (Dentro de *áreas Federais)

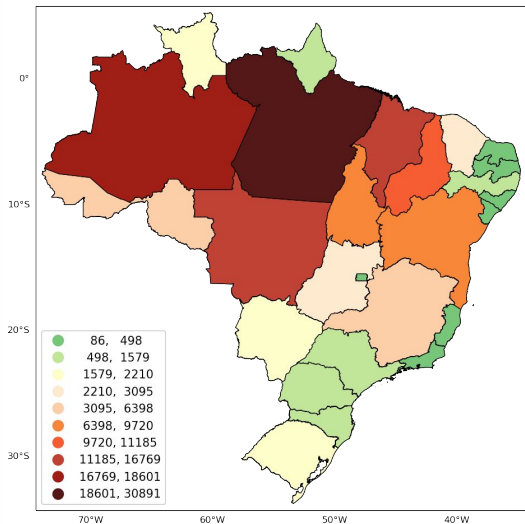




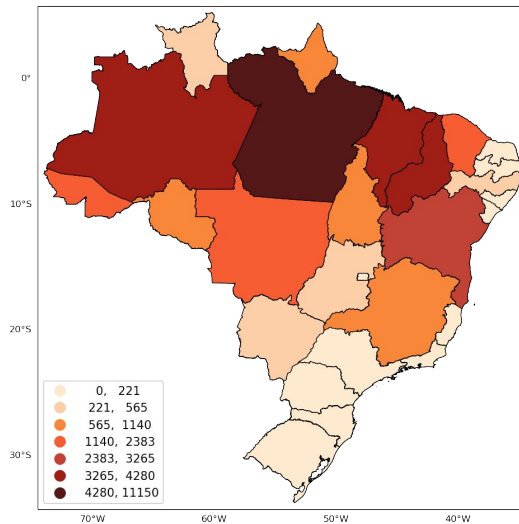
SITUAÇÃO ATUAL DOS ESTADOS DO BRASIL

Número de focos detectados pelo satélite de referência entre 01/01 a 30/10 de 2023.

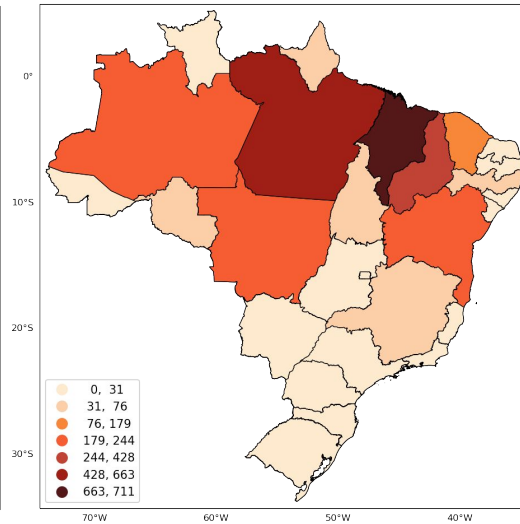
Anual



Mensal



48 horas



Fonte: Compilado a partir dos dados disponíveis em http://terrabilis.dpi.inpe.br/queimadas/situacao-atual/estatisticas/estatisticas_paises/





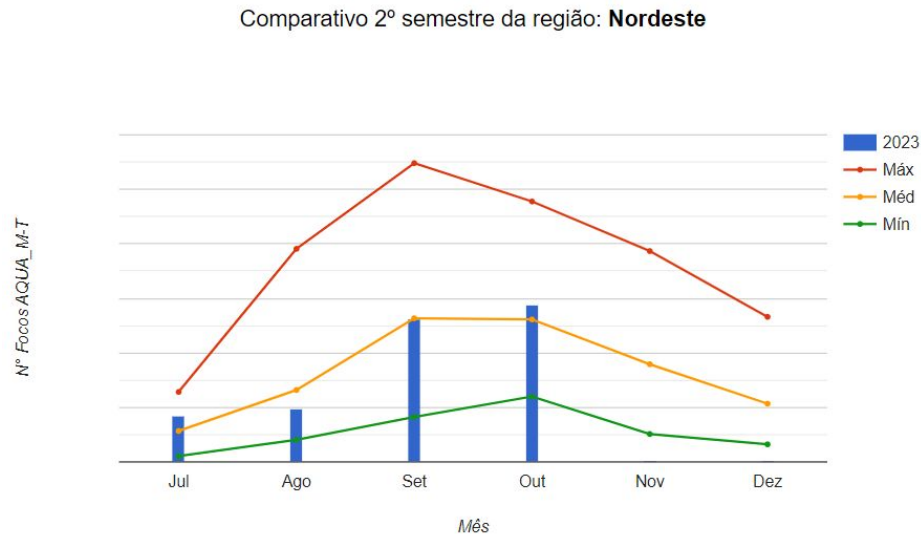
Comparação total anual de focos nas regiões do Brasil



	2022	Dif%	2023
Centro-Oeste	33.852	-35%	21.911
Nordeste	37.055	15%	42.638
Norte	90.129	-17%	74.485
Sudeste	10.310	-25%	7.703
Sul	4.101	3%	4.257
TOTAL	175.447	-13%	150.994

Intervalo de 01/Jan até 30/Out/2023

Comparativo 2º semestre da região: **Nordeste**



Fonte: Compilado a partir dos dados disponíveis em http://terrabrasilis.dpi.inpe.br/queimadas/situacao-atual/situacao_atual/

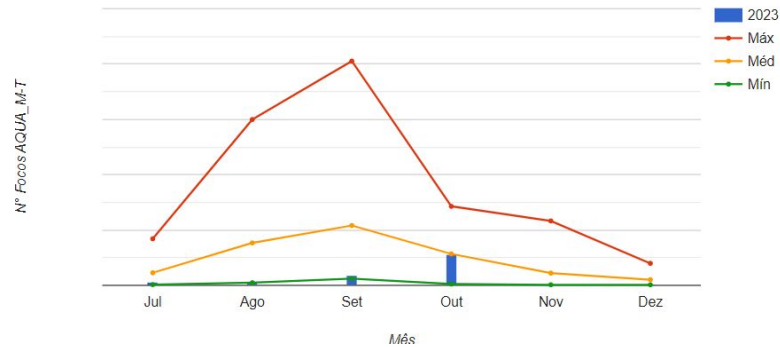


Comparação total anual de focos nos Biomas brasileiros

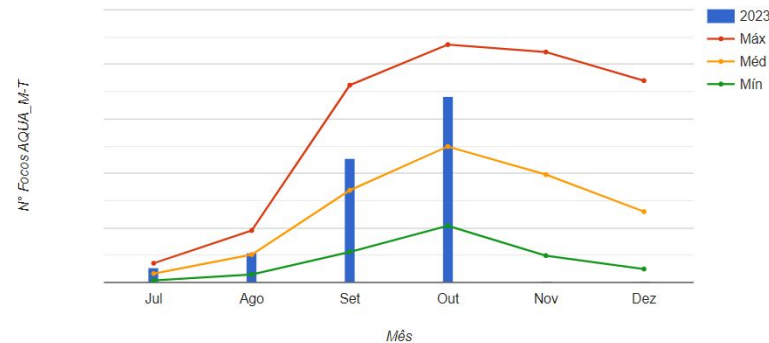
	2022	Dif%	2023
Amazônia	100.479	-20%	79.615
Caatinga	10.118	42%	14.371
Cerrado	52.995	-14%	45.217
Mata Atlântica	10.022	-8%	9.220
Pampa	636	6%	678
Pantanal	1.197	58%	1.893
TOTAL	175.447	-13%	150.994

Intervalo de 01/Jan até 30/Out/2023

Comparativo 2º semestre do bioma: **Pantanal**



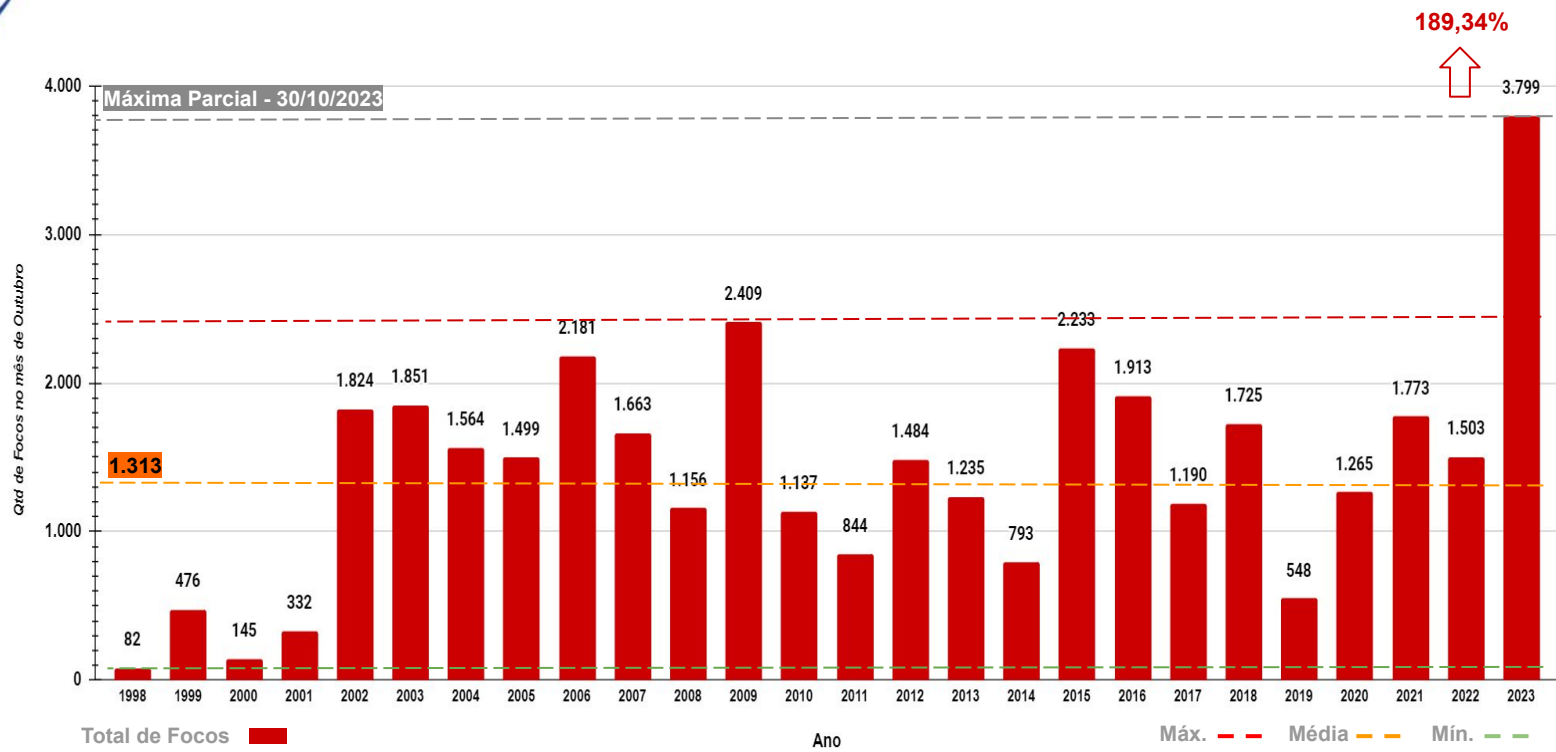
Comparativo 2º semestre do bioma: **Caatinga**





Cenário no Estado do Amazonas no mês de Outubro - Período de 1998 a 2023

Focos de Fogo Ativo - Série histórica no mês de Outubro do Estado: Amazonas - Período de 1998 a 2023



*A porcentagem é com relação a média da série histórica no mês de outubro de 1998 a 2023

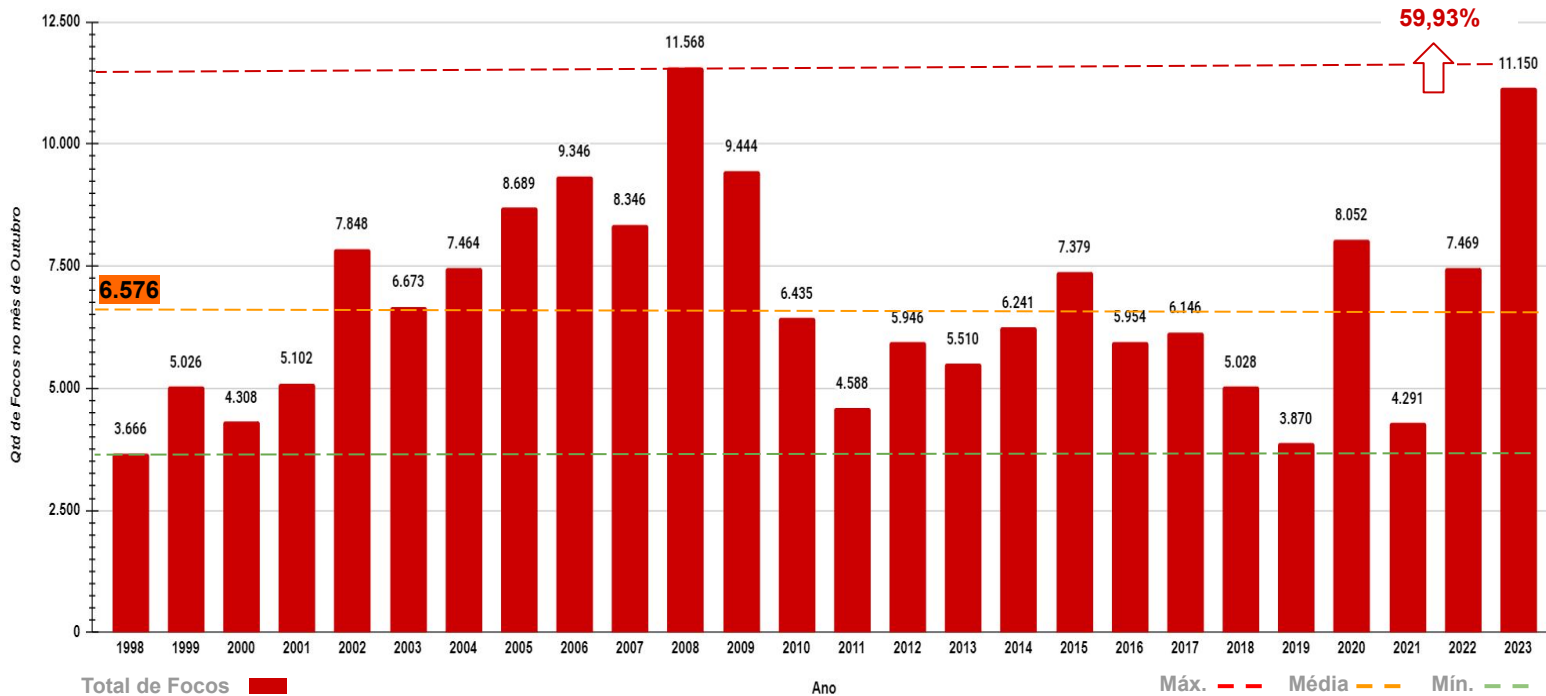
*Focos até o dia 30/10/2023 - Satélite de Referência - AQUA_M-T





Cenário no Estado do Pará no mês de Outubro - Período de 1998 a 2023

Focos de Fogo Ativo - Série histórica no mês de Outubro do Estado: Pará - Período de 1998 a 2023



*A porcentagem é com relação a média da série histórica no mês de outubro de 1998 a 2023

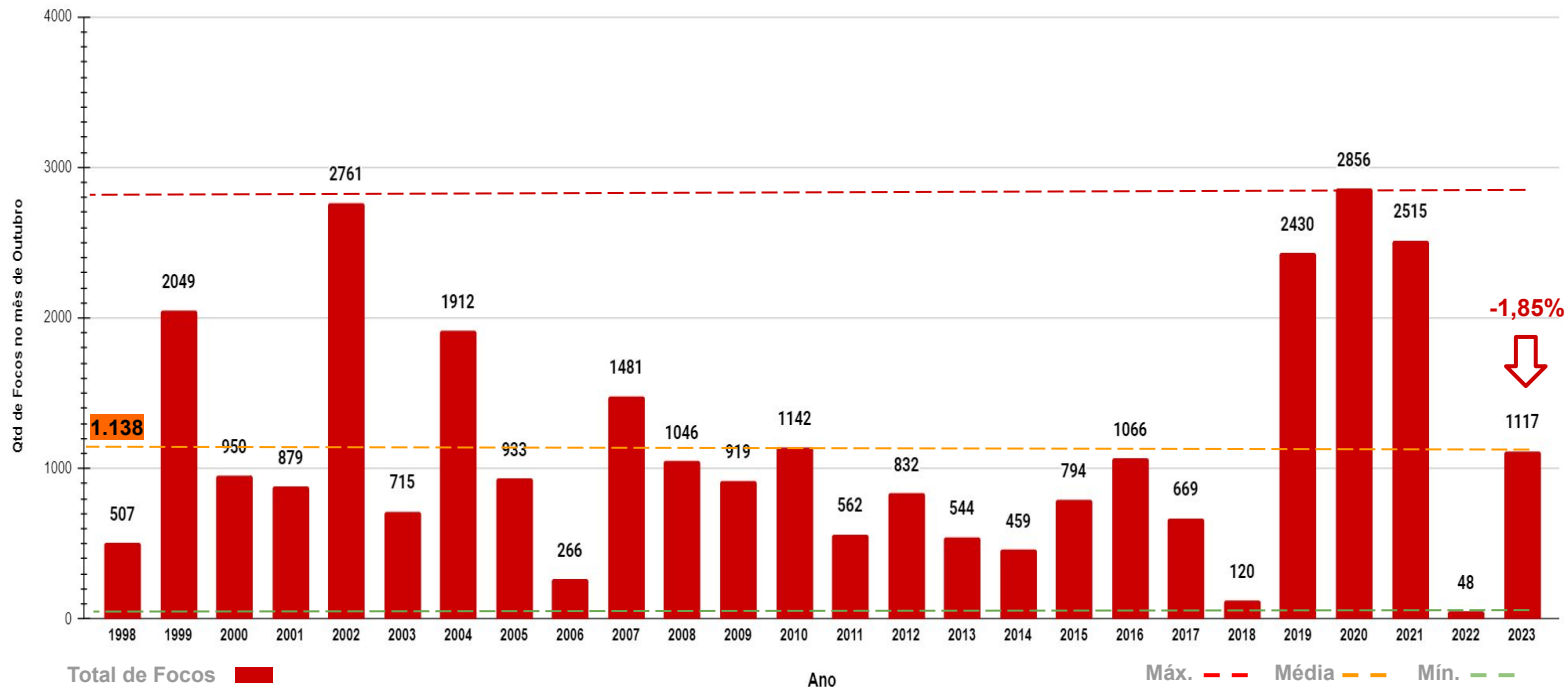
*Focos até o dia 30/10/2023 - Satélite de Referência - AQUA_M-T





Cenário do Bioma Pantanal no mês de Outubro - Período de 1998 a 2023

Focos de Fogo Ativo - Série história no mês de Outubro do Bioma: Pantanal - Período de 1998 a 2023



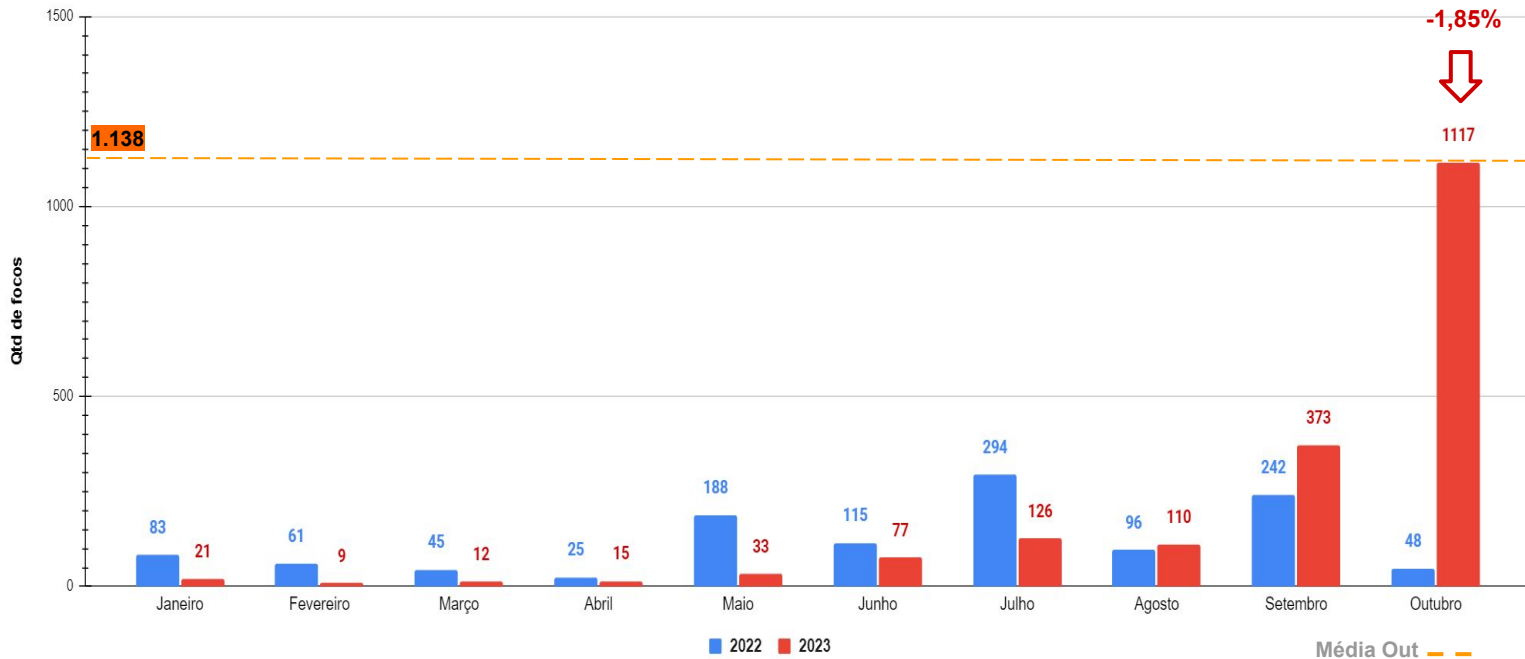
*A porcentagem é com relação a média da série histórica no mês de outubro de 1998 a 2023

*Focos até o dia 30/10/2023 - Satélite de Referência - AQUA_M-T



Cenário do Bioma Pantanal no ano de 2022 e 2023 no período de 01/01 a 30/10

Focos de Fogo Ativo - Bioma: Pantanal - Período de 01/01 a 30/10



*A porcentagem é com relação a média da série histórica no mês de outubro de 1998 a 2023

*Focos até o dia 30/10/2023 - Satélite de Referência - AQUA_M-T

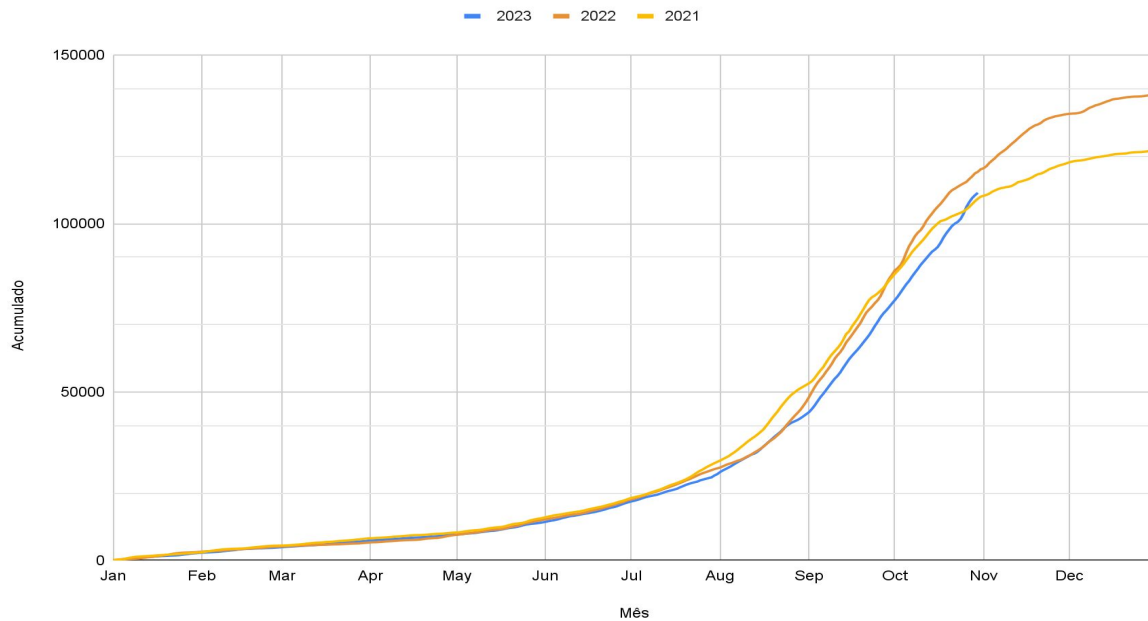
A green-tinted photograph of a satellite dish antenna. In the foreground, the silhouette of a person is visible, holding a horizontal pole. The background shows the large, curved surface of the satellite dish and its supporting structure against a sky with clouds.

4. Situação nas Áreas de Interesse



EVENTOS DE FOGO EM ÁREAS DE INTERESSE - Cenário Brasil

Figura 01 Número de eventos de fogo acumulado no Brasil.



705 novos eventos nas últimas 24 horas (30 de outubro)

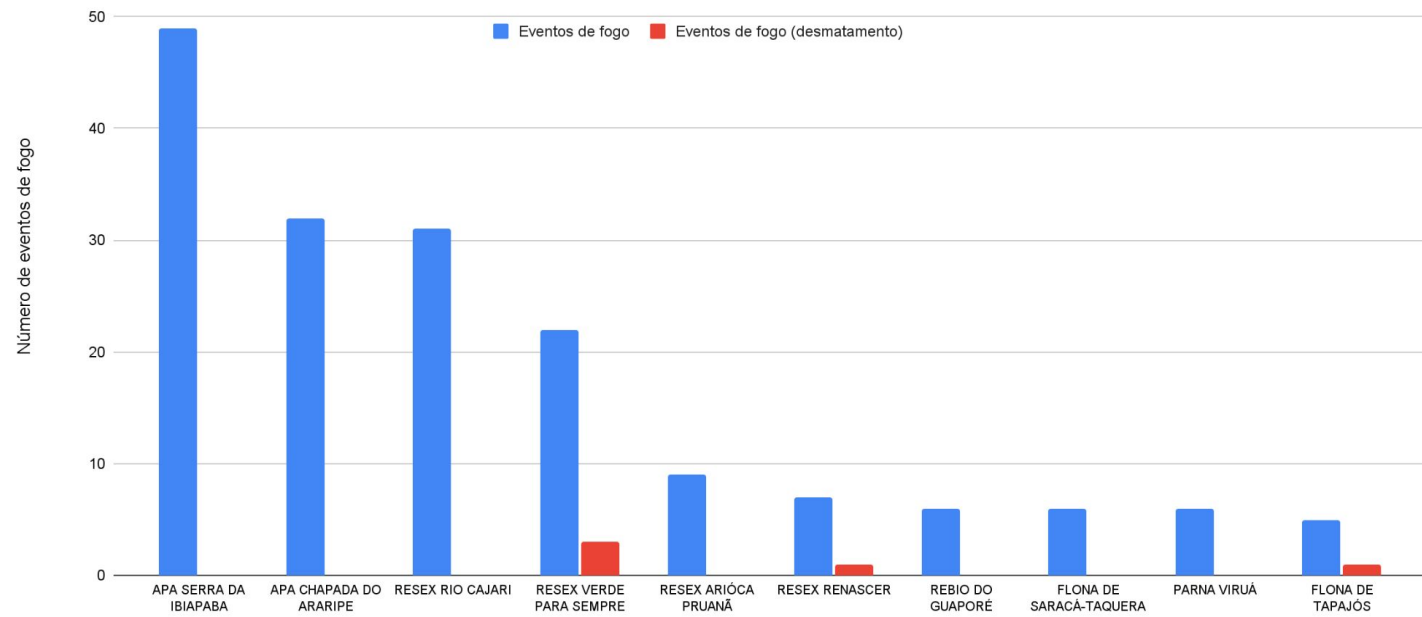
Fonte: https://panorama.sipam.gov.br/painel-do-fogo/painel_indicadores.html





EVENTOS DE FOGO EM ÁREAS DE INTERESSE - UNIDADES DE CONSERVAÇÃO

Figura 02 Número de eventos de fogo em Unidades de Conservação no período de 24 a 30 de outubro de 2023



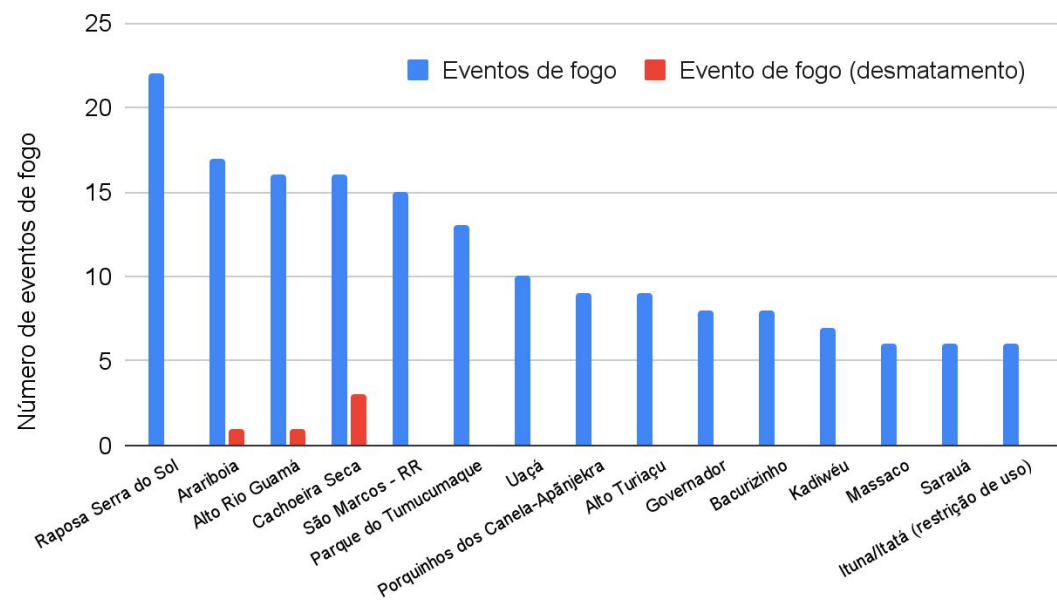
Fonte: https://panorama.sipam.gov.br/painel-do-fogo/painel_indicadores.html





EVENTOS DE FOGO EM ÁREAS DE INTERESSE - TERRAS INDÍGENAS

Figura 03 Número de eventos de fogo em Terras Indígenas no período de 24 a 30 de outubro de 2023



Eventos de fogo vinculado ao desmatamento em TI

Cachoeira Seca	3
Arara da Volta Grande do Xingu	2
Sarauá	2
Ituna/Itatá (restrição de uso)	2
Rio Urubu	1
Alto Rio Guamá	1
Trincheira Bacaja	1
Arariboia	1
Bragança-Marituba	1
Koatinemo	1

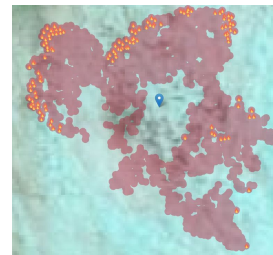
Fonte: https://panorama.sipam.gov.br/painel-do-fogo/painel_indicadores.html



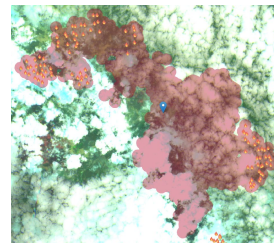


EVENTOS DE FOGO COM MAIOR SEVERIDADE PARA ACIONAMENTO

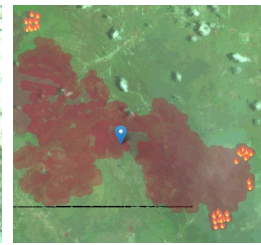
Severidade	ID	Área de Influência (ha)	UF	Duração (Dias)
67.49	3891026	30071	MT	8
59.78	3856965	9358.00	PI	13
57.55	3850163	12878.00	BA	14
56.59	3845050	19132.00	PI	16
56.4	3731638	24400.00	PI	34
49.33	3727815	17605.00	PA	35
47.45	3858556	6339.00	MT	13
47.18	3887902	2605.00	RO	9
46.26	3757146	39499.00	MT	30
46.26	3757146	39499.00	MS	30



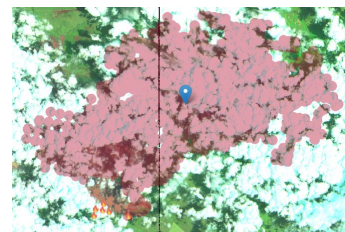
Id: 3891026
(1°) PARNA do Pantanal Matogrossense



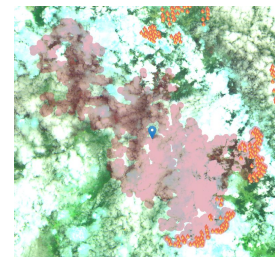
Id: 3856965
(2°) PARNA da Serra das Confusões



Id: 3850163
(3°) Fora de área protegida



Id: 3845050
(4°) Fora de área protegida



id: 3731638
(5°) PARNA da Serra das Confusões

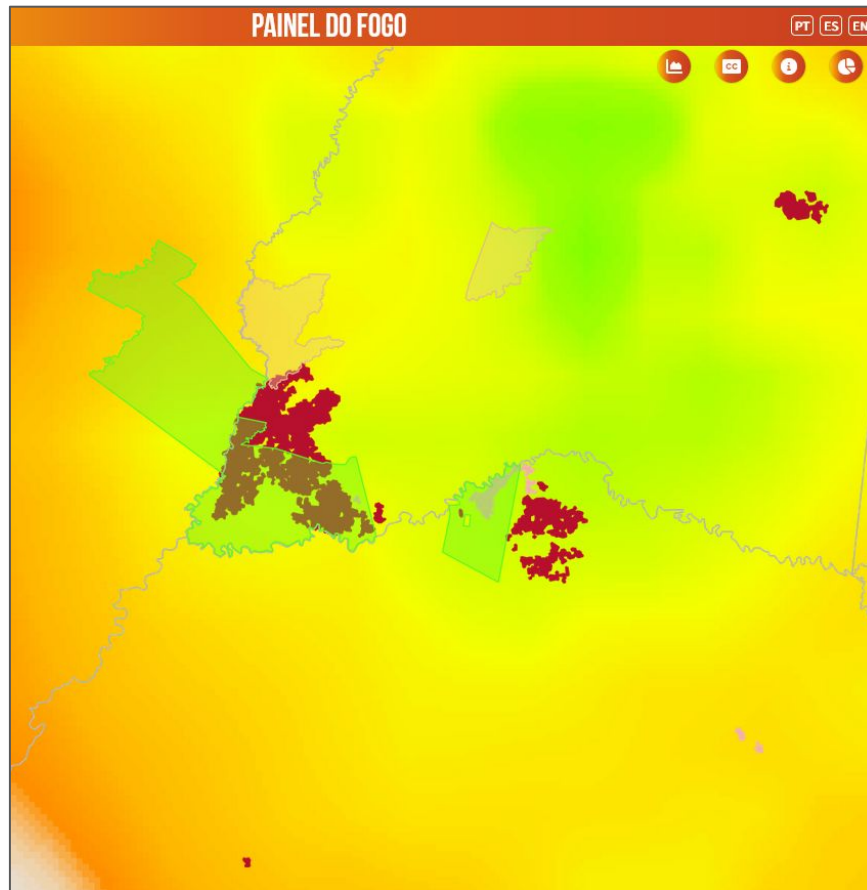
fonte: <https://panorama.sipam.gov.br/painel-do-fogo/#>

Metodologia para cálculo do indicador de severidade para acionamento: [de Faria et al. \(2022\)](#)

Imagens base: Sentinel 2 e AQUA



PANORAMA GERAL DE EVENTOS DE FOGO





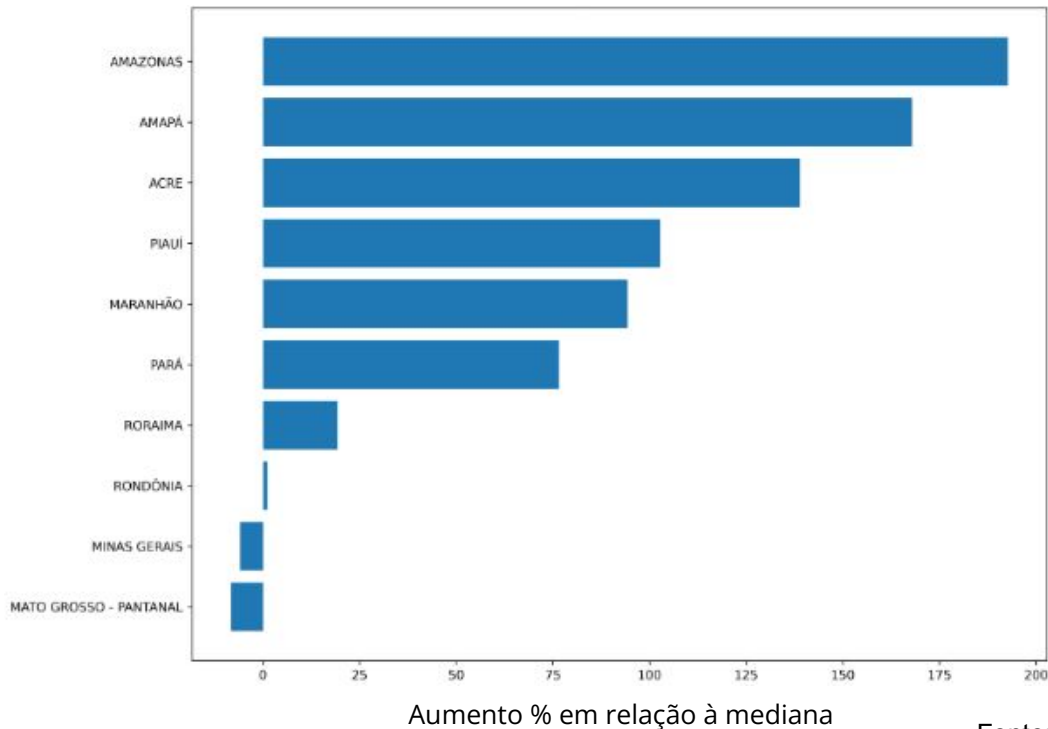
ÁREA QUEIMADA NAS ÁREAS DE INTERESSE - ESTADOS, MUNICÍCIOS, UCs e TIs

Figura 04

TOP 10 UFs com maior aumento % de área queimada de 01/01/2023 até 30/10/2023 em relação à “mediana” histórica [2012-2022] (Amazônia, Cerrado e Pantanal)



TOP 10 UFs aumento da área queimada % até o dia 30-10-2023



*Só mapeia áreas > 25ha



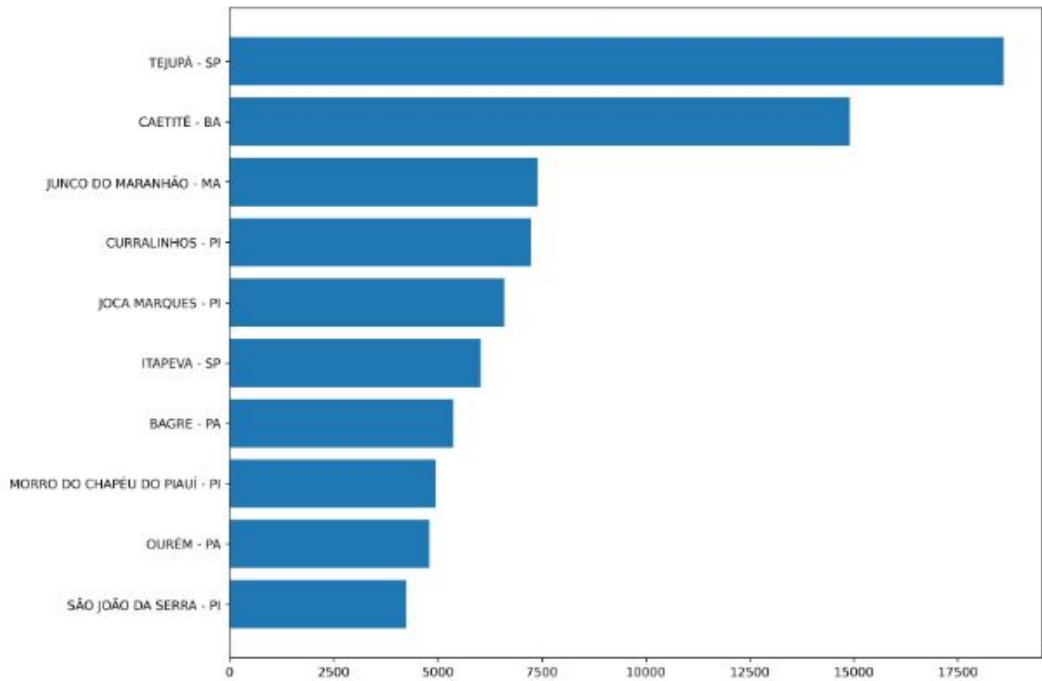
ÁREA QUEIMADA NAS ÁREAS DE INTERESSE - ESTADOS, MUNICÍPIOS, UCs e TIs

Figura 05

TOP 10 MNs com maior aumento % de área queimada de 01/01/2023 até 30/10/2023 em relação à “mediana” histórica [2012-2022] (Amazônia, Cerrado e Pantanal)



TOP 10 MNs aumento da área queimada % até o dia 30-10-2023



*Só mapeia áreas > 25ha

Aumento % em relação à mediana

Fonte: <https://alarmes.lasa.ufpa.br/>



ÁREA QUEIMADA NAS ÁREAS DE INTERESSE - ESTADOS, MUNICÍPIOS, UCs e TIs

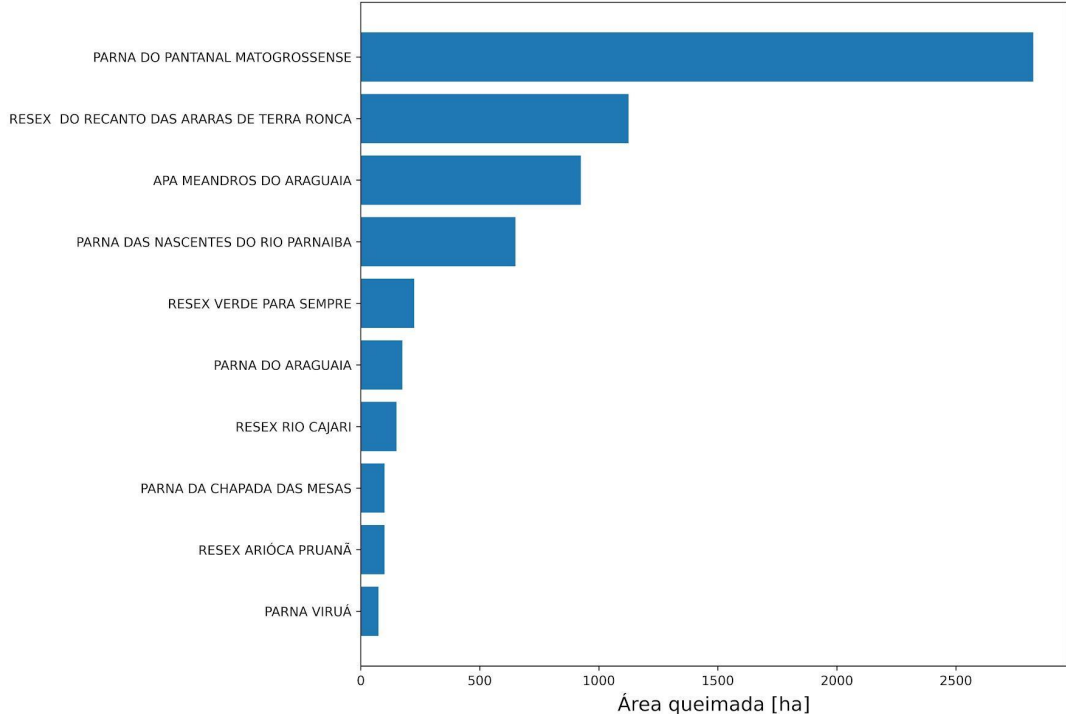
Figura 06 TOP 10 UCs Federais com mais área queimada em 30/10/2023. (Amazônia, Cerrado e Pantanal)



Gerado em 2023-10-31 12:01



Tipo: F - TOP 10 UCs área queimada em 2023-10-30



*Só mapeia áreas > 25ha



ÁREA QUEIMADA NAS ÁREAS DE INTERESSE - ESTADOS, MUNICÍPIOS, UCs e TIs

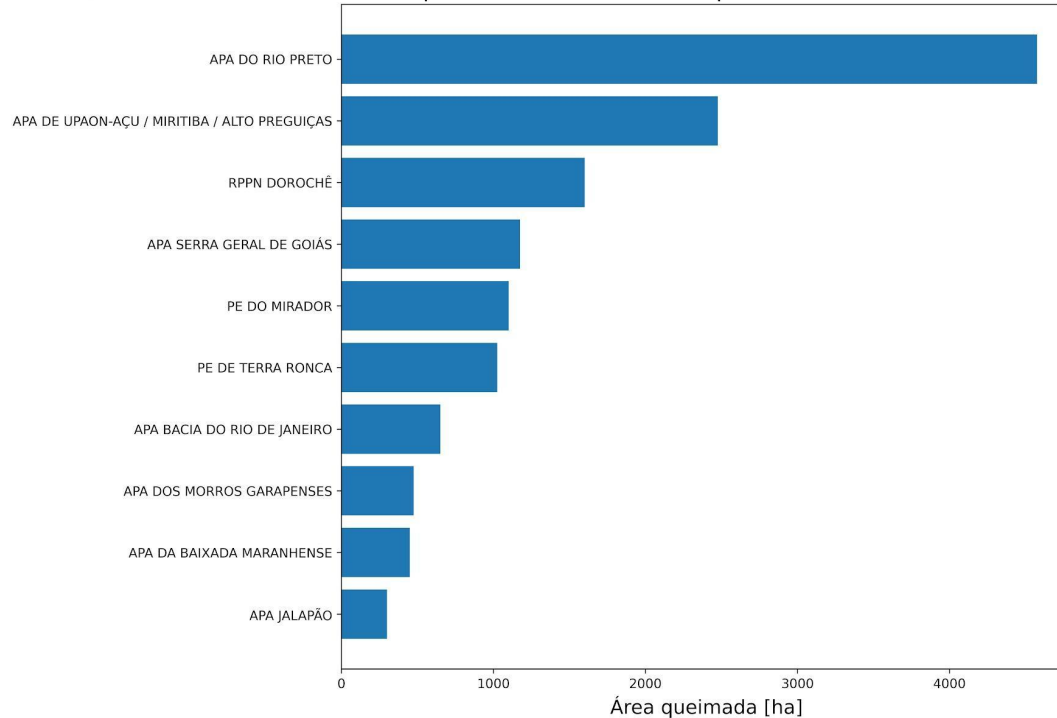
Figura 07 TOP 10 UCs Estaduais com mais área queimada em 30/10/2023. (Amazônia, Cerrado e Pantanal)



Gerado em 2023-10-31 12:01



Tipo: E - TOP 10 UCs área queimada em 2023-10-30



*Só mapeia áreas > 25ha



ÁREA QUEIMADA NAS ÁREAS DE INTERESSE - ESTADOS, MUNICÍPIOS, UCs e TIs

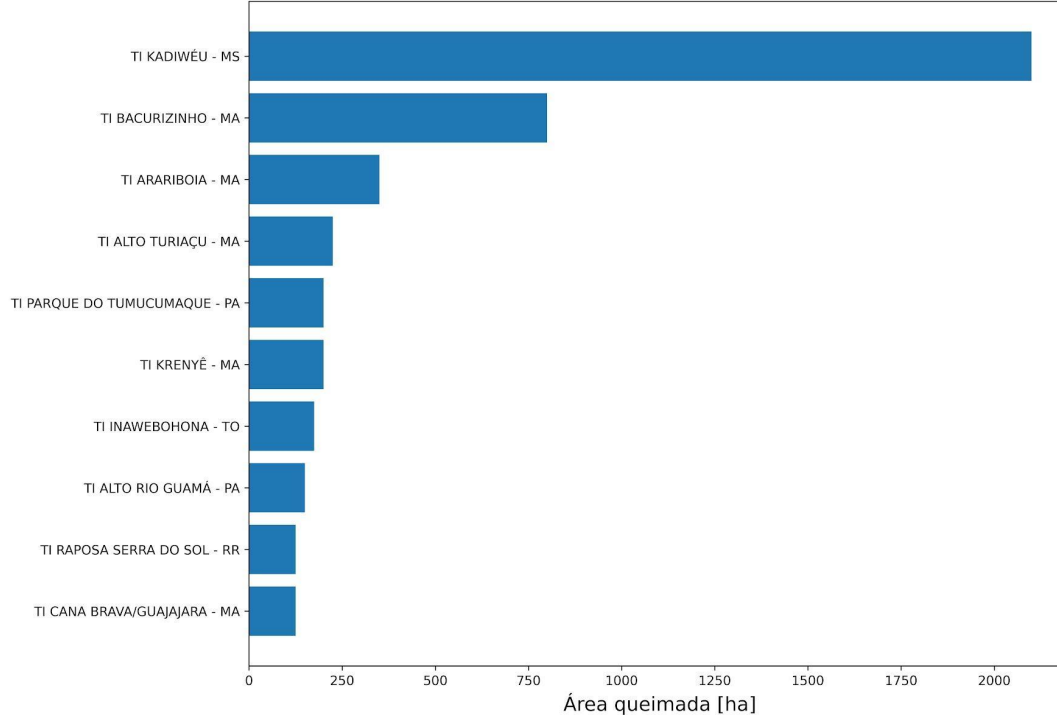
Figura 08 TOP 10 TI com mais área queimada em 30/10/2023. (Amazônia, Cerrado e Pantanal)



Gerado em 2023-10-31 12:01



TOP 10 TIs área queimada em 2023-10-30




*Só mapeia áreas > 25ha



ÁREA QUEIMADA - PANTANAL NORTE

ALERTA ÚLTIMOS 60 DIAS



ÁREA QUEIMADA / BURNED AREA

ALERTA RÁPIDO HISTÓRICO

Selecione o período
Select period

Últimos 60 dias / Last 60 ...

Datas / Dates

01/09/2023 30/10/2023

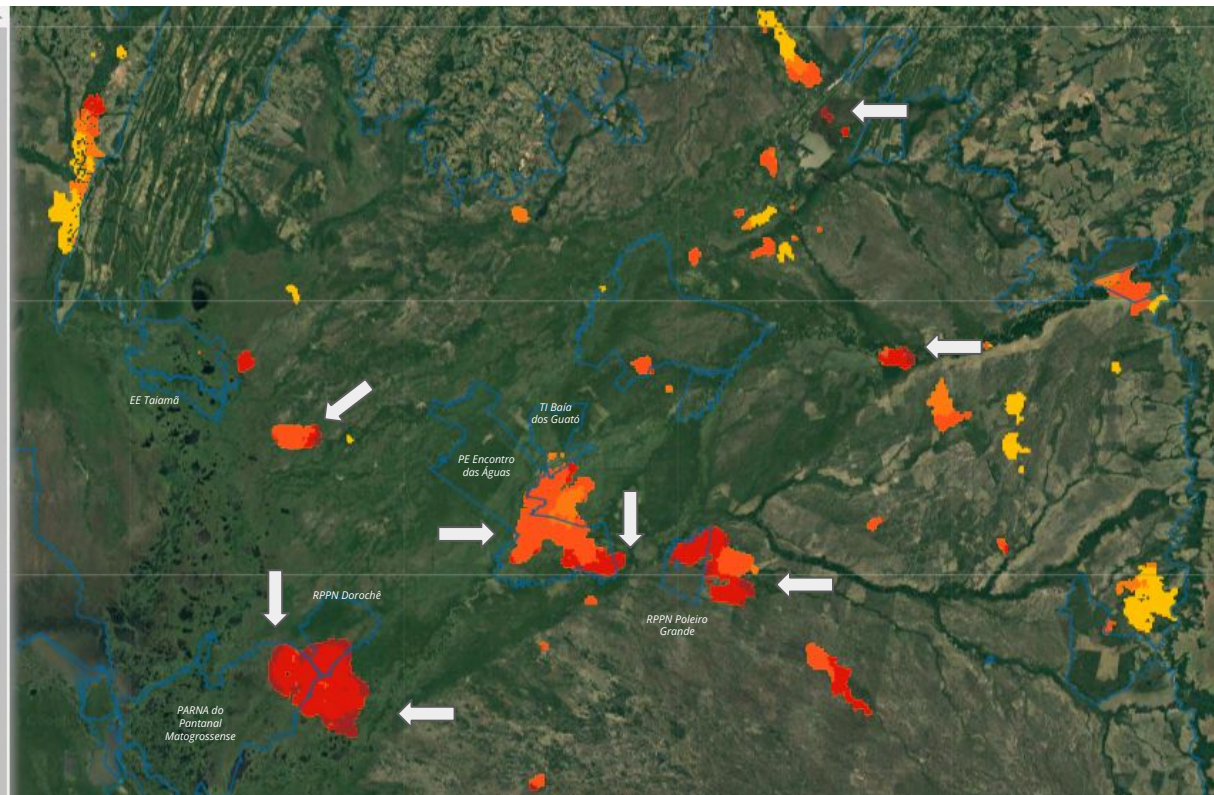
Selecione a região
Select the region

Bioma / Biome
Pantanal

Categoria / Category
Bioma / Biome

Região / Region
PANTANAL

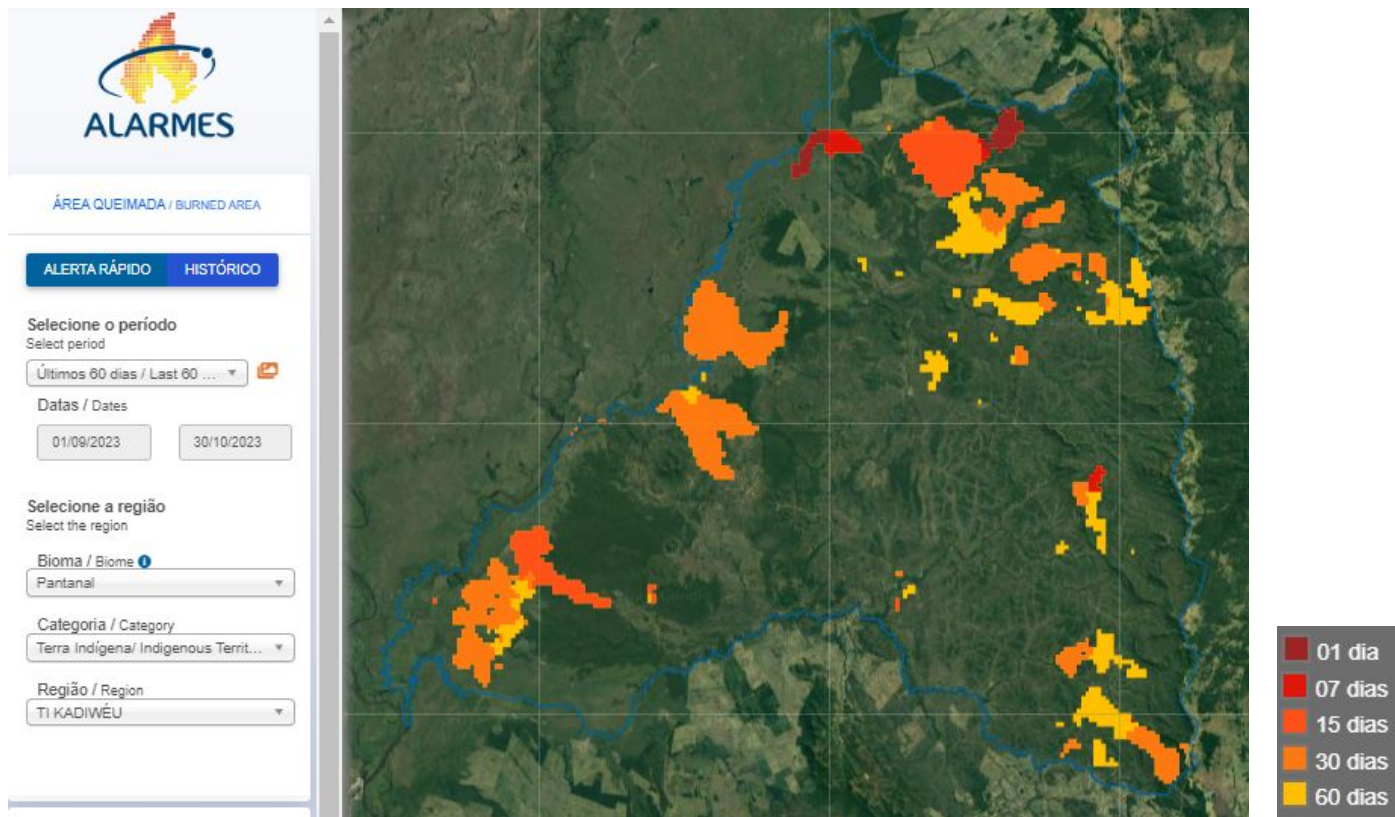
- 01 dia
- 07 dias
- 15 dias
- 30 dias
- 60 dias





ÁREA QUEIMADA - TI KADIWÉU, MS

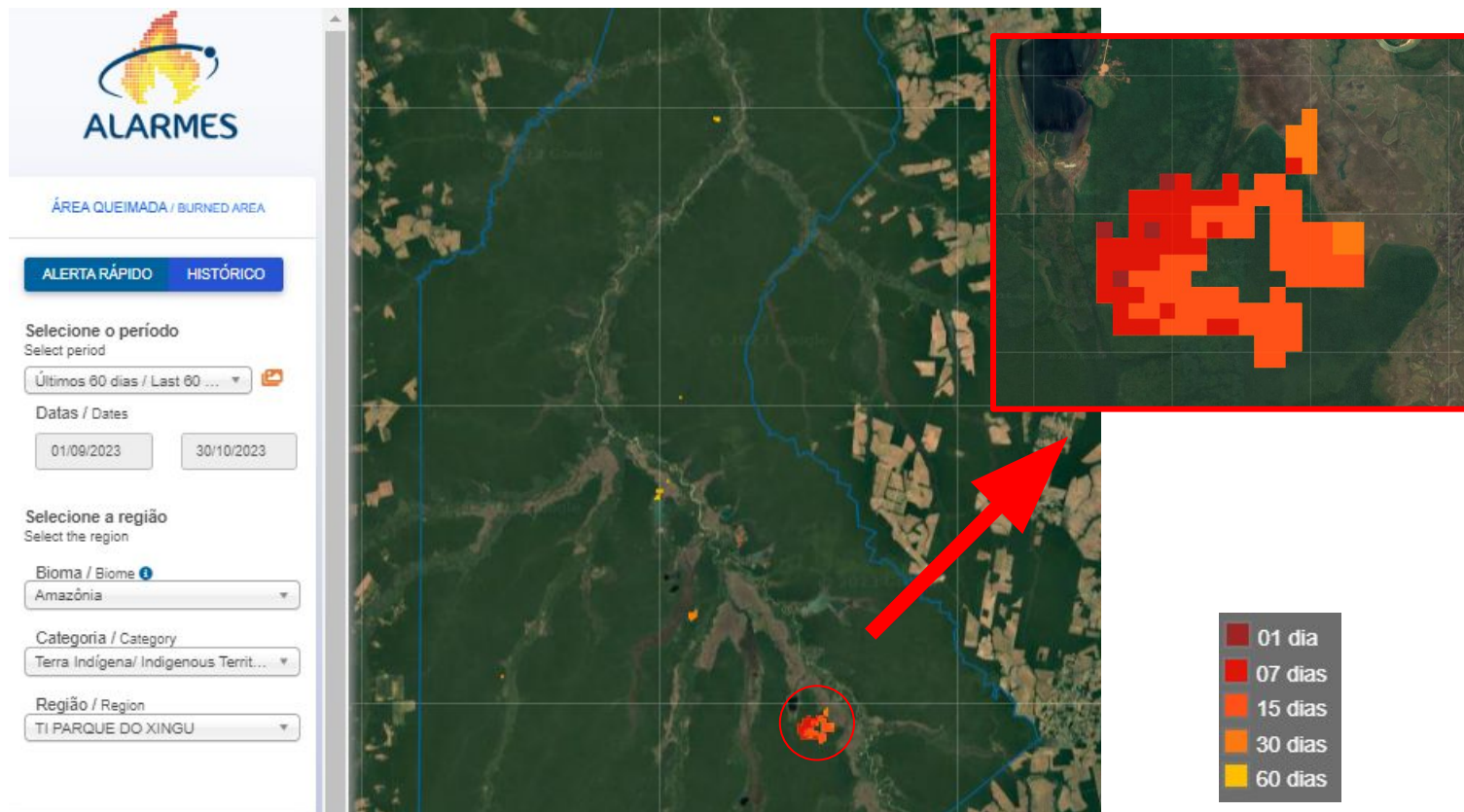
ALERTA ÚLTIMOS 60 DIAS





ÁREA QUEIMADA - TI PARQUE DO XINGU, MT

ALERTA ÚLTIMOS 60 DIAS





ÁREA QUEIMADA - RESEX DE TERRA RONCA E ENTORNO, GO

ALERTA ÚLTIMOS 60 DIAS

ALARMES

ÁREA QUEIMADA / BURNED AREA

ALERTA RÁPIDO HISTÓRICO

Selecione o período
Select period

Últimos 60 dias / Last 60 ...

Datas / Dates

01/09/2023 30/10/2023

Selecione a região
Select the region

Bioma / Biome

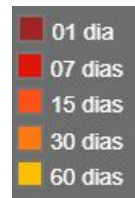
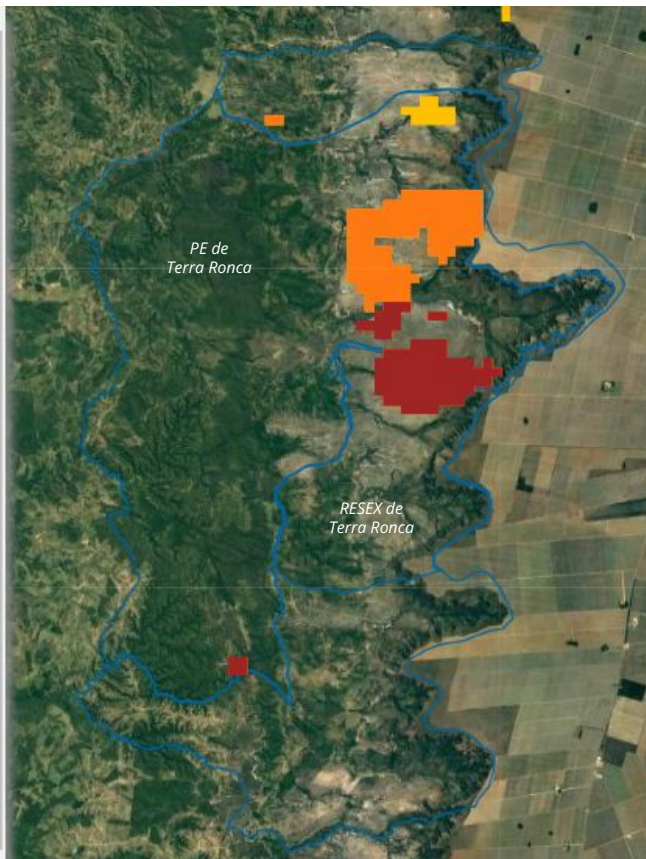
Cerrado

Categoria / Category

Bioma / Biome

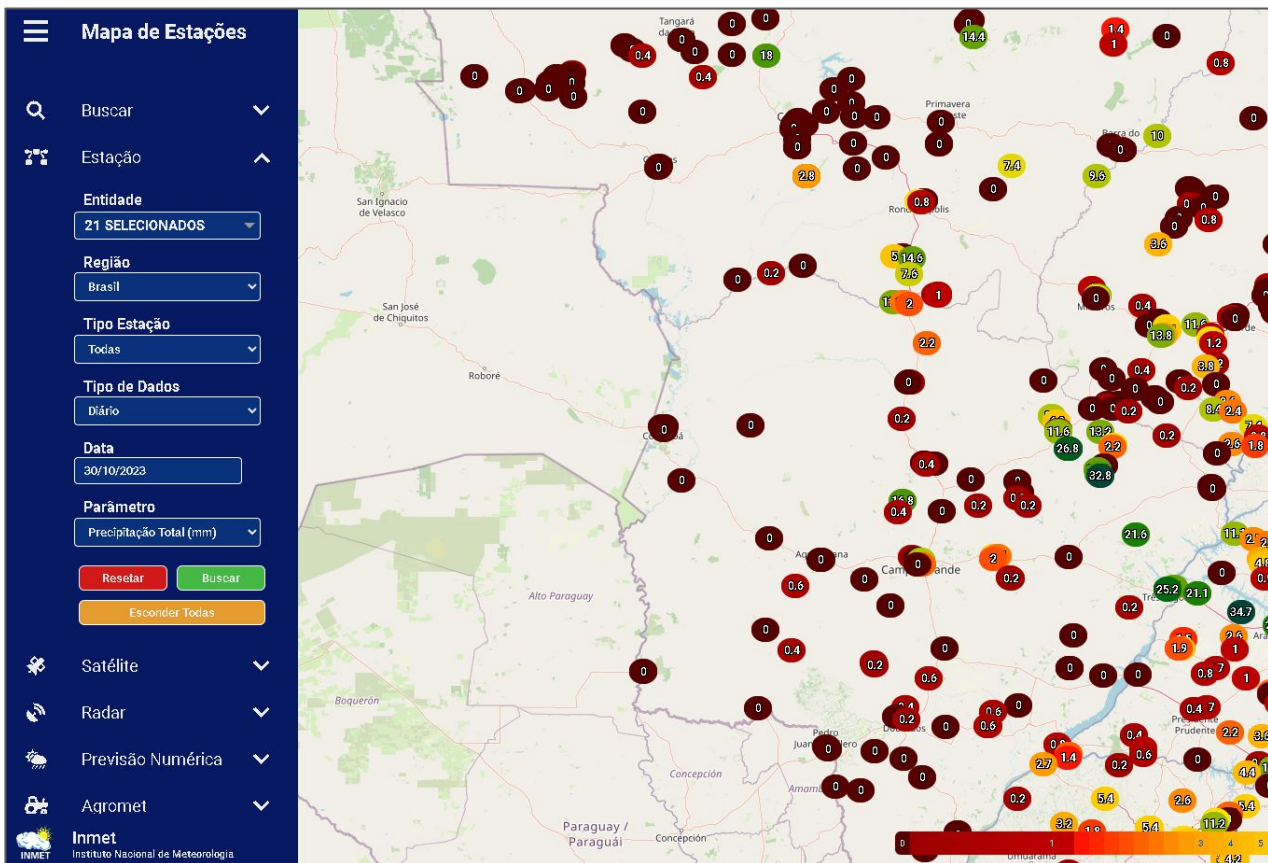
Região / Region

CERRADO





INMET ESTAÇÕES



[Inmet :: Mapa de Estações](#)



FOCOS ATIVOS EM ÁREAS DE INTERESSE - Unidade de Conservação Federal

Quadro 01 Lista das 10 Unidades de Conservação Federais mais críticas em relação aos focos de calor captados via satélites (Aqua, Terra, NPP e Noaa-20) no dia 30/10/2023.

Nº	UCF	UF	Nº Focos	Situação
1	PARQUE NACIONAL DA SERRA DAS CONFUSÕES	PI	190	Vide operações
2	PARQUE NACIONAL DO PANTANAL MATO-GROSSENSE	MS/MT	172	Vide operações
3	RESERVA EXTRATIVISTA DO RIO CAJARI	AP	67	Queimas de roçados.
4	PARQUE NACIONAL DO CABO ORANGE	AP	48	Buscando informação
5	PARQUE NACIONAL DAS NASCENTES DO RIO PARNAÍBA	MA/PI/BA	31	Focos reduzidos captados no dia 30/10 na porção centro-leste e combatidos por 16 brigadistas. Na manhã do dia 31/10, não há fogo ativo no interior da UC.
6	RESERVA EXTRATIVISTA VERDE PARA SEMPRE	PA	22	Buscando informação
7	RESERVA EXTRATIVISTA DE RECANTO DAS ARARAS DE TERRA RONCA	GO	21	Incêndio originado no dia 30/10 dentro do Parque Estadual de Terra Ronca, na porção norte da RESEX. 1 brigadista do ICMBio, 7 brigadistas comunitários locais e brigadistas da Aliança da Terra/SEMAD estiveram em combate e controlaram o foco durante a noite.
8	PARQUE NACIONAL DO JAÚ	AM/RR	15	Buscando informação
9	PARQUE NACIONAL DO VIRUÁ	RR	13	Queimas prescritas realizadas nas porções central e nordeste, originadas no dia 28/10, pelo ICMBio Roraima com apoio do Ibama com uso de helicóptero e "sling dragon". Na madrugada do dia 31/10 não foram detectados focos de calor nos locais.
10	RESERVA EXTRATIVISTA TAPAJÓS-ARAPIUNS	PA	11	Vide operações



FOCOS ATIVOS EM ÁREAS DE INTERESSE - Unidade de Conservação Federal

Quadro 01.1 Lista das 10 Unidades de Conservação Federais (APA) mais críticas em relação aos focos de calor captados via satélites (Aqua, Terra, NPP e Noaa-20) no dia 30/10/2023.

Nº	UCF (APA)	UF	Nº Focos	Situação
1	ÁREA DE PROTEÇÃO AMBIENTAL SERRA DA IBIAPABA	PI/CE	90	sem informação
2	ÁREA DE PROTEÇÃO AMBIENTAL DA CHAPADA DO ARARIPE	PI/CE/PE	49	sem informação
3	ÁREA DE PROTEÇÃO AMBIENTAL DOS MEANDROS DO RIO ARAGUAIA	MT/GO	47	sem informação
4	ÁREA DE PROTEÇÃO AMBIENTAL DO PLANALTO CENTRAL	GO/DF	8	sem informação
5	ÁREA DE PROTEÇÃO AMBIENTAL DAS NASCENTES DO RIO VERMELHO	BA/GO	4	sem informação
6	ÁREA DE PROTEÇÃO AMBIENTAL DO BOQUEIRÃO DA ONÇA	BA	4	sem informação
7	ÁREA DE PROTEÇÃO AMBIENTAL DELTA DO PARNAÍBA	MA/PI/CE	2	sem informação
8	ÁREA DE PROTEÇÃO AMBIENTAL DA BACIA DO RIO SÃO BARTOLOMEU	DF	1	sem informação
9	ÁREA DE PROTEÇÃO AMBIENTAL DA SERRA DA MANTIQUEIRA	MG/RJ/SP	1	sem informação
10	ÁREA DE PROTEÇÃO AMBIENTAL DO IGARAPÉ GELADO	PA	1	sem informação





FOCOS ATIVOS EM ÁREAS DE INTERESSE - Unidade de Conservação Estadual

Quadro 02 Lista das 10 Unidades de Conservação Estaduais mais críticas em relação aos focos de calor captados via satélites (Aqua, Terra, NPP e Noaa-20) no dia 30/10/2023.

Nº	UCE	UF	Nº Focos	Situação
1	ÁREA DE PROTEÇÃO AMBIENTAL DA BAIXADA MARANHENSE	MA	323	sem informação
2	ÁREA DE PROTEÇÃO AMBIENTAL DO RIO PRETO	BA	303	sem informação
3	ÁREA DE PROTEÇÃO AMBIENTAL DO ARQUIPÉLAGO DO MARAJÓ	PA	203	sem informação
4	PARQUE ESTADUAL DE CORUMBIARA	RO	95	Vide operações
5	ÁREA DE PROTEÇÃO AMBIENTAL DO LAGO DE TUCURUI	PA	91	sem informação
6	ÁREA DE PROTEÇÃO AMBIENTAL DE UPAON-AÇU / MIRITIBA / ALTO PREGUIÇAS	MA	79	sem informação
7	FLORESTA ESTADUAL DO PARU	PA	74	sem informação
8	ÁREA DE PROTEÇÃO AMBIENTAL DOS MORROS GARAPENSES	MA	31	sem informação
9	ÁREA DE PROTEÇÃO AMBIENTAL DO RIO CURIAÚ	AP	26	sem informação
10	ÁREA DE PROTEÇÃO AMBIENTAL SERRA GERAL DE GOIÁS	GO	26	sem informação





FOCOS ATIVOS EM ÁREAS DE INTERESSE - Terras Indígenas

Quadro 03 Lista das 10 Terras Indígenas mais críticas em relação aos focos de calor captados via satélites (Aqua, Terra, NPP e Noaa-20) no dia 30/10/2023.

Nº	TI	UF	Nº Focos	Situação
1	ALTO RIO GUAMÁ	PA	117	Uso tradicional - queima controlada
2	KADIWÉU	MS	99	Norte da TI - Queimas controladas. Sul da TI - combate BRIF - I
3	BACURIZINHO	MA	78	Operação Maranhão
4	RAPOSA SERRA DO SOL	RR	64	Queima prescrita
5	PARQUE DO TUMUCUMAQUE	AP,PA	56	Uso tradicional
6	ALTO TURIAÇU	MA	51	Operação Maranhão
7	PORQUINHOS DOS CANELA-APÃNJEKRA	MA	47	Operação Maranhão
8	UAÇÁ	AP	39	Uso tradicional - queima controlada
9	ARARIBOIA	MA	38	Operação Maranhão
10	URUBU BRANCO	MT	24	Renovação de pastagens pela comunidade indígena (aguardando confirmação de campo)



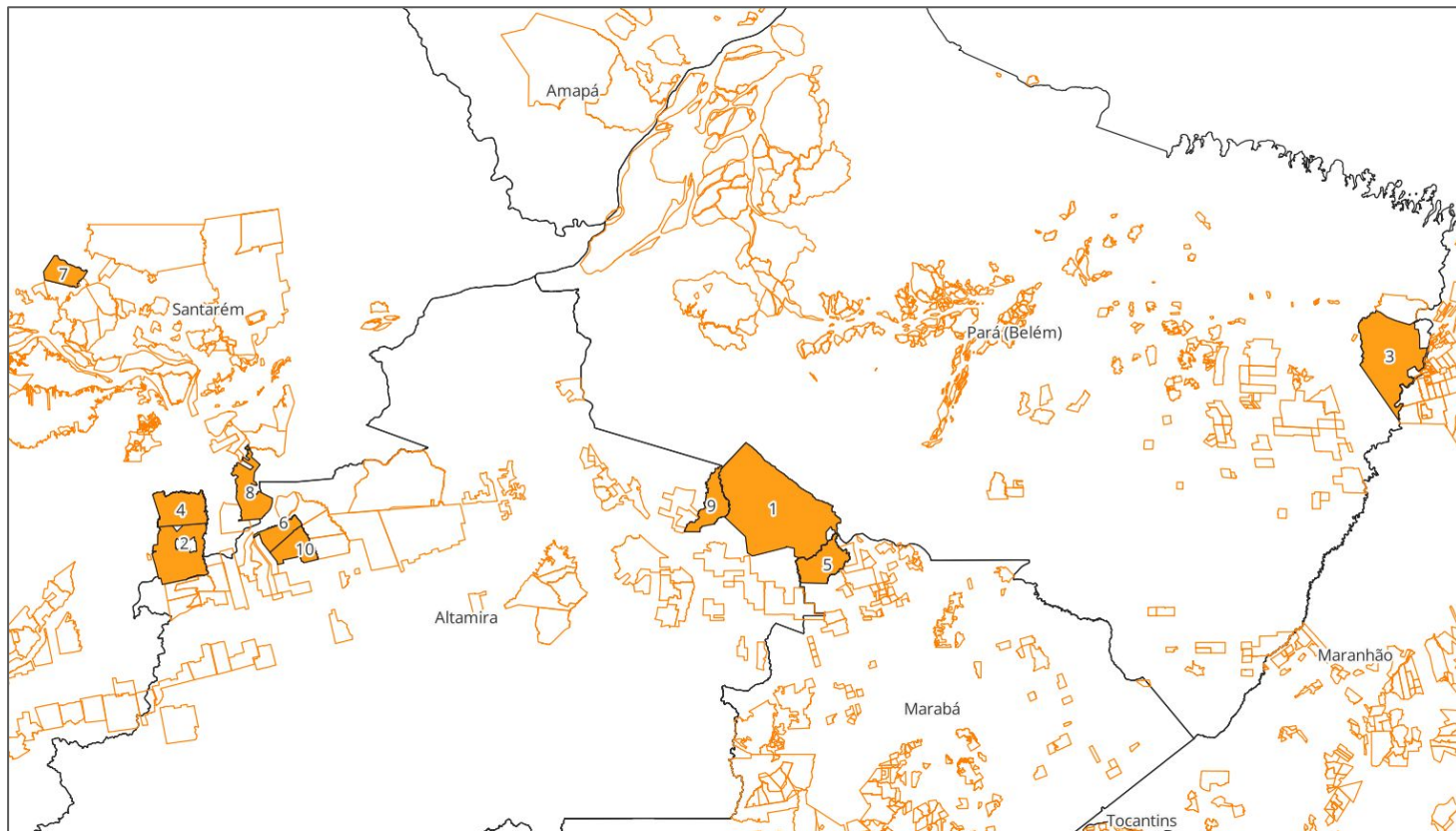


FOCOS ATIVOS EM ÁREAS DE INTERESSE - Assentamento da Reforma Agrária

Quadro 04 Lista dos 10 Projetos de Assentamento da Reforma Agrária mais críticos em relação aos focos de calor captados via satélites (Aqua, Terra, NPP e Noaa-20) no dia 30/10/2023.

Nº	PA	UF	Nº Focos	Situação
1	PDS LIBERDADE I	PA	308	projeto sofre com ocupações irregulares, que são as fontes dos incêndios. Renovação de áreas e algumas novas aberturas
2	PA MOJU I E II	PA	180	Foco ao norte parece ser renovação de pasto associado a abertura de nova área. Ocupações irregulares são as fontes principais das queimadas.
3	PA CIDAPAR 1ª PARTE	PA	150	focos parecem estar relacionados a renovações de área. Aguardando mais detalhes da SR.
4	PAC BOM SOSSEGO	PA	138	focos associados a renovações de áreas e, em grande parte, ocupação irregular. Localizado ao norte do pa moju.
5	PA RIO CURURUÍ	PA	137	projeto vizinho do pds liberdade, também com significativas ocupações irregulares. Renovações de área e possíveis novas aberturas.
6	PAC SÃO SEBASTIÃO DO TUTUÍ	PA	134	focos aparentam ser resultado de duas ações: renovação de pasto e abertura de nova área. Focos pequenos podem ser associados a beneficiários e os maiores certamente são associados a ocupação irregular.
7	PA CRUZEIRÃO	PA	111	focos aparentam ser resultado de duas ações: renovação de pasto e abertura de nova área. Ocupações irregulares presentes no assentamento.
8	PA CORTA CORDA	PA	101	localizado ao lado do renascer, ambos sofrem com ocupação irregular. Renovações de área e alguma nova abertura são as fontes dos focos
9	PA TERRA PARA PAZ	PA	88	focos associados a renovação de áreas, aguardando confirmação sobre ocupação irregular, visto que o projeto situa-se ao lado do pds liberdade,
10	PDS OURO BRANCO	PA	88	projeto com presença de ocupantes irregulares

10 assentamentos com 10 focos



CIMAN





FOCOS ATIVOS EM ÁREAS DE INTERESSE - Estados Críticos

Quadro 05

Lista dos 10 estados mais críticos em relação aos focos de calor captados via satélites (Aqua, Terra, NPP e Noaa-20) no dia 30/10/2023. Informações sobre a situação fornecidas pela Defesa Civil Nacional

Nº	Estado	UF	Nº Focos	Situação
1	PARÁ	PA	7.972	Atua com apoio da SENASP, 94 operadores, nos municípios de Novo Progresso, São Félix do Xingu, Parauapebas, Bom Jesus do Tocantins, Paragominas e Melgaço
2	MARANHÃO	MA	4.047	Atua com apoio da SENASP, 87 operadores, nos municípios de Balsas, Mirador, Imperatriz, Timon, Caxias, Codó, Bacabal, São João do Caru, Itapecuru Mirim, Chapadinha, Barreirinhas e Tutóia
3	PIAUÍ	PI	2.464	Atua com apoio da SENASP, 20 operadores, nos municípios de Bom Jesus, Oeiras e Piripiri
4	BAHIA	BA	1.884	sem informação
5	MATO GROSSO	MT	1.171	sem informação
6	AMAPÁ	AP	1.013	Atua com apoio da SENASP, 85 operadores, nos municípios de Vitória do Jari, Laranjal do Jari, Porto Grande, Ferreira Gomes, Itauba, Cutias, Tartarugalzinho, Amapá, Calçoene, Oiapoque e Pracuúba
7	TOCANTINS	TO	786	sem informação
8	CEARÁ	CE	687	sem informação
9	MINAS GERAIS	MG	358	sem informação
10	AMAZONAS	AM	329	Atua com apoio da SENASP, 60 operadores, nos municípios de Boca do Acre, Lábrea, Humaitá, Manicoré e Apuí
11	GOIÁS	GO	279	sem informação





FOCOS ATIVOS EM ÁREAS DE INTERESSE - Municípios Críticos

Quadro 06 Lista dos 10 Municípios mais críticos em relação aos focos de calor captados via satélites (Aqua, Terra, NPP e Noaa-20) no dia 30/10/2023.

Nº	Municípios	UF	Nº Focos	Situação
1	PORTEL	PA	915	sem informação
2	POCONÉ	MT	697	sem informação
3	URUARÁ	PA	525	sem informação
4	PACAJÁ	PA	437	sem informação
5	MOJÚ DOS CAMPOS	PA	367	sem informação
6	MOJU	PA	358	sem informação
7	ÓBIDOS	PA	332	sem informação
8	MANSIDÃO	BA	310	sem informação
9	ANAPU	PA	280	sem informação
10	PRAINHA	PA	277	sem informação





FOCOS ATIVOS EM ÁREAS DE INTERESSE - Operações Ativas

Quadro 07 Operações de Combate em andamento em 31/10/2023.

Operação	Data início	Recursos	Situação	Status	Reforços
Operação Maranhão (MA)	01/09/2023	<p>Pessoal: 201 Integrantes, sendo: 15 BRIF-I Carú/MA, 17 BRIF-I Krikati/MA, 17 BRIF-I Governador/MA, 15 BRIF-I Porquinhos/MA, 17 BRIF I Lago Branco/MA, 17 BRIF I Lagoa Comprida /MA, 11 BRIF I Canudal/MA, 16 BRIF I Juçaral/MA, 17 BRIF I Zutiwa/MA, 28 BRIF - E Grajaú/MA, 10 BRIF - PE Serra Talhada - PE, 11 BRIF-PE Calunga - GO, 01 BRIVAC - (Colaborador), 05 Supervisores Estaduais, 01 Servidor (SUPES-MA), 01 Servidores (FUNAI) e 02 servidores (SUPES PE). Equipamentos e Ferramentas: Soprador 42, Motosserra 44 e Motobomba 5; Transporte: 20 Viaturas 4x4, - 04 Adaptadas, 07 UTV's , 06 Motocicletas.</p>	<p>Operação a nível nacional (nível 3), com comando unificado entre Ibama e FUNAI.</p> <p>Atualmente está desenvolvendo ações de prevenção e/ou Combate em 6 Terras Indígenas: Araribóia, Awá, Caru, Governador, Krikati e Porquinhos.</p> <p>T.I. Araribóia está com 3 IF ativo, na região de atuação da Brif-I Juçaral (2) e Brif-I Zutiwá (1), 1 na T.I. Governador, 1 IF T.I. Awá, 1 IF na T.I. Porquinhos e 1 IF T.I. Caru.</p> <p>A T.I. Krikati segue realizando: queimas de roças, monitoramento virtual e terrestre.</p>	Ativo e em combate	



FOCOS ATIVOS EM ÁREAS DE INTERESSE - Operações Ativas

Quadro 07 Operações de Combate em andamento em 31/10/2023.

Operação	Data início	Recursos	Situação	Status	Reforços
Operação Amazonas (AM)	30/09/2023	<p>Pessoal: 116 Integrantes, sendo: 53 BRIF-PE Rondônia, 11 BRIF-L Logística, 04 BRIF-PE Tiro Quente (DF), 05 BRIF-PE Goiás, 10 BRIF-PE Montanha (RJ), 01 BRIF-PE Caatinga (CE), 03 Supervisores, 01 Servidores - IBAMA/PREVFOGO, 28 Brigadistas do ICMBio. Equipamentos e Ferramentas: diversos; Transporte: 14 VTR 4x4, 01 VTR Adaptada, 02 Caminhão Rodofogo, 01 Caminhão ABTF.</p>	<p>Operação a nível nacional (nível 3). Acionamento realizado pelo Ministério do Meio Ambiente e Mudança do Clima no dia 30/09/2023 via presidência do Ibama. Comando unificado entre ICMBio e Ibama. Estão mobilizados na operação, brigadistas e servidores dos estados, Ceará, Goiás, Rio de Janeiro, Rondônia, Acre e Brasília. As equipes estão divididas em frentes estratégicas, localizadas nos municípios de Autazes, Careiro, Careiro da Várzea, Manaquiri e Apuí no estado do Amazonas. Estabilidade no local, muita chuva nas áreas de atuação, sem focos de calor ou ativos, previsão de desmobilização. Aeronave desmobilizada em 23/10/2023. - PAI 07 28/10/2023.</p> <ul style="list-style-type: none"> - Monitoramento das áreas de atuação das bases avançadas quanto a ocorrência de novos incêndios. - Realizar rondas preventivas nos setores e verificação focos de calor identificados por satélite, até a desmobilização. - Realização de atividades de educação ambiental em escolas e propriedades / comunidades rurais. - Continuidade nos encaminhamentos para atender a demanda do curso de formação de brigada voluntária, solicitada pelos municípios da região. 	Controlado	<ul style="list-style-type: none"> - Previsão de desmobilização das equipes das Brigadas do ICMBio (28) das equipes de Brasília (15), Brif Goiás (05), Brif Rio de Janeiro (10) nos próximos dias. - Desmobilização 22 Brif Acre em 31/10/2023. - 28 Brif Amazonas volta atuação nas áreas de atuação.





FOCOS ATIVOS EM ÁREAS DE INTERESSE - Operações Ativas

Quadro 07 Operações de Combate em andamento em 31/10/2023.

Operação	Data início	Recursos	Situação	Status	Reforços
Operação Tapajós Arapiuns (PA)	05/10/2023	<p>Pessoal: 77 integrantes (número retificado) dentre as instituições ICMBio (Parna do Araguaia, RESEX Tapajós-Arapiuns, Santarém, RESEX Renascer, Flona Tapajós), Prevfogo/Ibama (26 brigadistas), comunitários e 01 Servidor Prevfogo DF; 2 helicópteros Graesp; Materiais e equipamentos de combate: diversos; Transporte:</p>	<p>Operação a nível regional (nível 2). As equipes do ICMBio e Ibama atuam prioritariamente nas regiões das comunidades Apacê e Escrivão. Contudo, foram originados incêndios provenientes de queimas de roçados que saíram do controle nas comunidades de Zaire, Aningalzinho e e Aminã. As brigadas voluntárias atuam nessas três comunidades co apoio de comunitários. A operação conta com um efetivo de 62 pessoas, dentre as instituições ICMBio (Parna do Araguaia, RESEX Tapajós-Arapiuns, Santarém, RESEX Renascer, Flona Tapajós), Ibama (26 brigadistas), Brigadas voluntárias e comunitários. A operação conta com apoio de 2 helicópteros pelo Grupamento Aéreo de Segurança Pública do Pará (Graesp).</p>	Ativo e em combate	<p>Desmobilização de 03 Brigadistas Prevfogo em 28/10/2023. - Previsão de chegada de 02 servidores Prevfogo, para pilotar Drone na operação em 02/11/2023.</p>





FOCOS ATIVOS EM ÁREAS DE INTERESSE - Operações Ativas

Quadro 07 Operações de Combate em andamento em 31/10/2023.

Operação	Data início	Recursos	Situação	Status	Reforços
Operação Reserva Estadual do Rio Cautário (RO)	18/10/2023	<p>Pessoal: 27 Integrantes, sendo: 24 BRIF- RO, 01 Servidor SEDAN e 02 PMRO . Equipamentos e Ferramentas: diversos. Transporte: 03 VTR 4x4 e 01 Micro-ônibus PMRO. Embarcação: 02 barcos.</p>	Operação a nível regional (nível 2). Acionamento via Secretaria de Estado do Desenvolvimento Ambiental - SEDAM no dia 18/10/2023, para apoio do Prevfogo Rondônia, nas ações de combate aos incêndios florestais que ocorrem no interior e imediações da Reserva Estadual do Rio Cautário. A equipe do Prevfogo chegou na operação no dia 21/10/2023 por deslocamento fluvial. No momento as ações de combate acontecem em frentes de IF nos Municípios de Costa Marques e Guajará Mirim, NOTA INFORMATIVA PERIÓDICA Nº 08 30/10/2023 - Combate consiste em abertura de linhas de defesa na vegetação e em abertura de trincheiras em pontos onde ocorre incêndios subterrâneos. - As equipes estão atuando em uma frente de combate: FRENTE 01: -12°09'42.3 S - 64°28'28.5 W. - Registro de chuvas na região de atuação dos Brigadistas do ICMbio e PERMIAN, local tem focos controlados e em vigilância. Desmobilização dos brigadistas da Permiam e ICMBio em 30/10/2023.	Ativo e em combate	



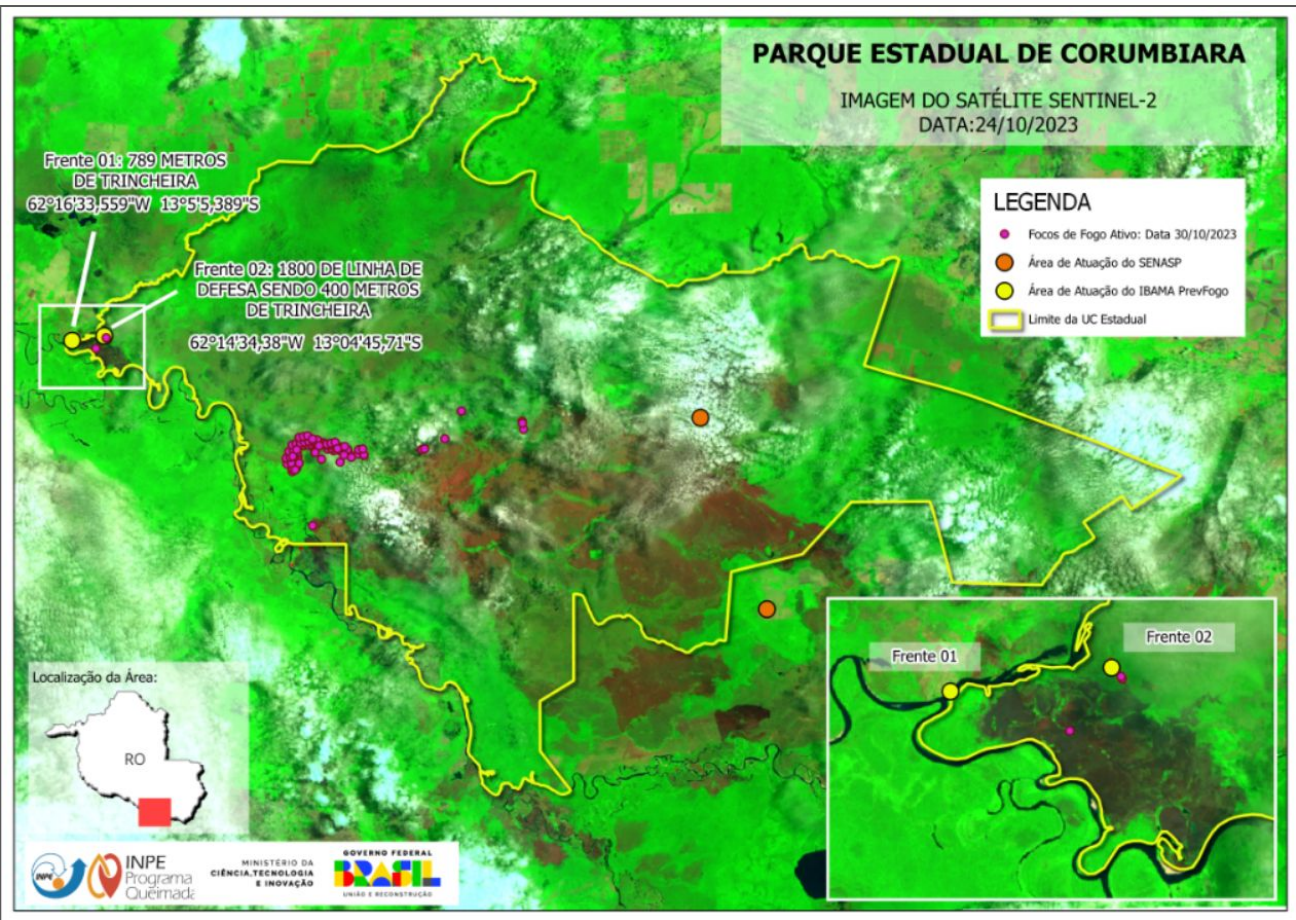
FOCOS ATIVOS EM ÁREAS DE INTERESSE - Operações Ativas

Quadro 07 Operações de Combate em andamento em 31/10/2023.

Operação	Data início	Recursos	Situação	Status	Reforços
Operação Parque Estadual de Corumbiara (RO)	19/10/2023	<p>Pessoal: 25 Integrantes, sendo: 22 BRIF- RO, 01 Servidor Prevfogo (RO), 02 Servidores da SEDAM.</p> <p>Equipamentos e Ferramentas: diversos. Transporte: 02 VTR 4x4. (Prevfogo) 02 VTR SEDAM.</p> <p>Embarcações: 02 barcos. Drone: 01 Drone.</p>	Operação a nível regional (nível 2). Prevfogo foi novamente acionado em 19/10/2023 após reunião com a Coordenadora Estadual das Unidades de Conservação do Estado de Rondônia e a Coordenação do Prevfogo. A equipe do Prevfogo chegou na base da SEDAN na operação no dia 22/10/2023. Em 23/10/2023, realizado reconhecimento e início do combate ao fogo na porção oeste da região. NOTA INFORMATIVA PERIÓDICA Nº 10 29/10/2023. - As equipes estão atuando em duas frentes de combate, sendo: FRENTE 01: – 13°08'46,33" S – 62°27'59,53" 38" W. (Vigilância). FRENTE 02: – 13°04'45,71" S – 62°14'34,38" W (Abertura de trincheira e vigilância). - Combate consiste em abertura de linhas de defesa na vegetação e em abertura de trincheiras em pontos onde ocorre incêndios subterrâneos.	Ativo e em combate	



UCE - PARQUE ESTADUAL CORUMBIARA, RO





FOCOS ATIVOS EM ÁREAS DE INTERESSE - Operações Ativas

Quadro 07 Operações de Combate em andamento em 31/10/2023.

Operação	Data início	Recursos	Situação	Status	Reforços
Operação Confusões (PI)	03/10/2023	<p>Pessoal: 40 pessoas, 20 brigadistas do Parque, 2 brigadistas FLONA Brasília (ICMBio), 2 brigadistas nacionais ICMBio, 15 brigadistas do Ibama Prevfogo e 1 voluntário; Equipamentos e Ferramentas: diversos. Transporte: 1 helicóptero ICMBio</p>	<p>Operação a nível nacional (nível 3). Incêndio na porção noroeste, na localidade de Tacho da cidade de Cristino Castro, continua ativo e está subdividido em três frentes. O foco foi originado no dia 02/10 no entorno do parque. Como o acesso aos focos é dificultado, as equipes contavam com apoio de helicóptero da PM/Bombeiros do estado do Piauí para infiltração, porém esse foi desmobilizado no dia 25/10. Novo apoio aéreo (1 helicóptero do ICMBio) chegou na tarde do dia 30/10 e apoia a infiltração de 20 brigadistas do Parque, 2 brigadistas FLONA Brasília (ICMBio), 2 brigadistas nacionais ICMBio, 15 brigadistas do Ibama Prevfogo e 1 voluntário do parque que reiniciaram as atividades de combate.</p>	Ativo e em combate	- Mobilização de 15 Brigadistas do Prevfogo PI, em deslocamento com chegada prevista para 30/10/2023. - 1 helicóptero do ICMBio com chegada prevista para 30/10



FOCOS ATIVOS EM ÁREAS DE INTERESSE - Operações Ativas

Quadro 07 Operações de Combate em andamento em 31/10/2023.

Operação	Data início	Recursos	Situação	Status	Reforços
Operação Rebio Lago Piratuba	31/10/2023	Pessoal: Equipamentos e Ferramentas: diversos. Transporte: 1 helicóptero ICMBio	<p>Incêndio na porção noroeste da unidade, originado no dia 18/10. E incêndio originado no dia 09/10 no entorno, a sudoeste da REBIO. Outros incêndios são observados também no entorno da UC, que a colocam em risco. A gestão segue monitorando e destaca que é necessário apoio aéreo para combate nas duas regiões. Com o avanço das linhas de fogo em direção ao interior da UC, a CMIF articula apoio aéreo para viabilizar o combate na região. A chegada do helicóptero está prevista para o dia 31/10 e início dos trabalhos para 01/10.</p>	Ativo	





OPERAÇÃO PANTANAL

A Operação Pantanal subdivide-se em 3 Frentes:

- Operação Pantanal Norte
- Operação Parna Pantanal Matogrossense
- Operação Serra do Amolar





FOCOS ATIVOS EM ÁREAS DE INTERESSE - Operações Ativas

Quadro 07 Operações de Combate em andamento em 31/10/2023.

Operação	Data início	Recursos	Situação	Status	Reforços
RPPN's Serra do Amolar (MS)	20/10/2023	<p>Pessoal: 12 Integrantes, sendo 06 BRIF-PE Pantanal, 06 Brif IHP Instituto Homem Pantaneiro.</p> <p>Equipamentos e Ferramentas: diversos.</p> <p>Transporte: 01 embarcação e 01 UTV.</p>	Operação a nível regional (nível 2). Deslocamento de 06 Brigadistas por embarcação, para apoio nas ações de prevenção aos incêndios florestais que possam surgir na região. Região de grande importância e interesse ecológico com presença de RPPN's que estão localizadas na área de amortecimento do Parna Pantanal. Equipe em deslocamento para apoio no PARNA Pantanal em 30/10/2023.	Sem Incêndio Florestal	Sem previsão





FOCOS ATIVOS EM ÁREAS DE INTERESSE - Operações Ativas

Quadro 07 Operações de Combate em andamento em 31/10/2023.

Operação	Data início	Recursos	Situação	Status	Reforços
Operação Pantanal Norte	20/10/2023	<p>Pessoal: 30 Integrantes, sendo 20 BRIF-PE Pantanal, 02 Servidores e 08 CBM-MT. Equipamentos e Ferramentas: diversos. Transporte: 03 VTR 4x4, 01 ABTF, 01 VTR 4x4 Adaptada, 01 Caminhão Comando e 01 UTV. Aeronave: 01 helicóptero (Ibama / Coaer) e 01 Air Tractor (Avião) CBM-MT.</p>	<p>Operação a nível regional (nível 2). - Prevfogo de Corumbá MS, chegou na operação no dia 22/10/2023. - Brigada do Prevfogo está em atuação na região do município de Poconé, atendendo a localidade de Porto Jofre e imediações, região com relevante interesse ecológico de conservação ambiental. - Prevfogo atuando nas margens direita e esquerda do Rio Três Irmãos, na região de Corixo Negro. - Em 29/10/2023 chegada de 08 Bombeiros CBM-MT com apoio de 01 Air Tractor (Avião) CBM-MT.</p>	Ativo e em combate	<p>- Previsão de desmobilização da aeronave (COAER/IBAMA em 01/11/2023. - Previsão de desmobilização da Brigada de PE Corumbá (MS) em 01/11/2023. - Previsão de mobilização da brigada do (MT). -</p>





FOCOS ATIVOS EM ÁREAS DE INTERESSE - Operações Ativas

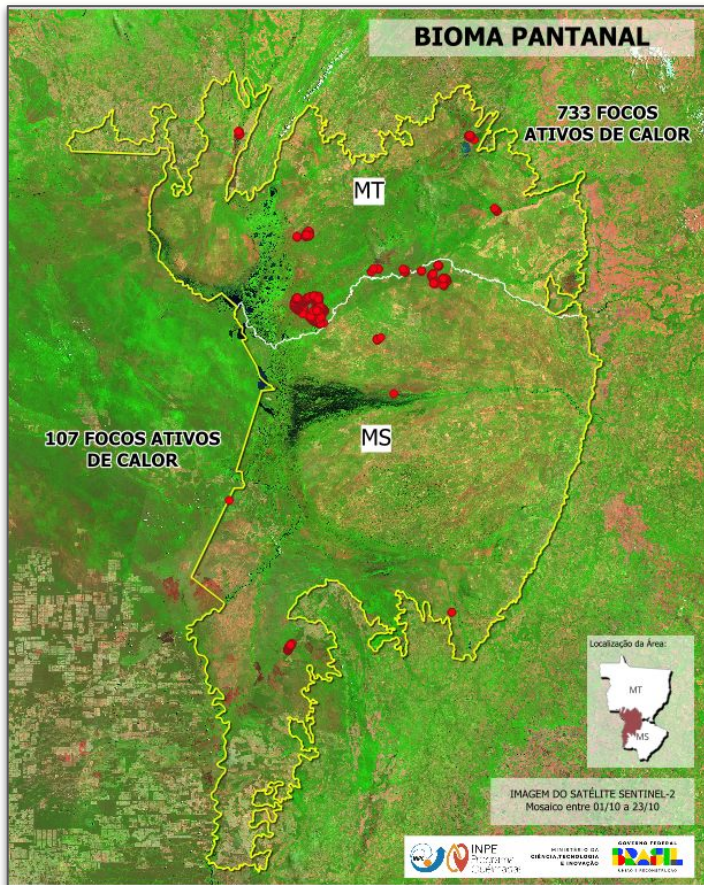
Quadro 07 Operações de Combate em andamento em 31/10/2023.

Operação	Data início	Recursos	Situação	Status	Reforços
Operação Parna Pantanal Matogrossense	29/10/2023	<p>Pessoal: 23 pessoas, 12 brigadistas do Parque Nacional Matogrossense (ICMBio), 5 brigadistas ESEC Serra das Araras (ICMBio), 6 brigadistas do Ibama Prevfogo, bombeiros; Equipamentos e Ferramentas: diversos. Transporte: 1 helicóptero Ibama</p>	<p>Fogo originado por raio na porção nordeste da unidade no dia 22/10. Outras descargas elétricas têm sido observadas na região, o que tem dado origem a incêndios no entorno do parque, como o incêndio originado no dia 27/10 no limite leste do parque, que se propaga pela RPPN Dorochê. Foi realizado sobrevoo no dia 29/10, com apoio de aeronave do IBAMA. Durante o sobrevoo observou-se que o fogo no interior do PNPm permanecia contido em sua maior parte em áreas de drenagens, umidade e outras barreiras naturais, porém havia áreas em que estava ativo e sem a proximidade de barreiras, percebendo-se que o fogo continuaria progredindo. Na área fora da UC havia muitos focos ativos e uma grande frente se propagando sentido sul. Na RPPN Dorochê o fogo avança contra o vento e de flanco, porém sem barreiras. A frente de maior atenção está progredindo para região do rio Cuiabá, o que coloca em riscos moradores ribeirinhos e fazendas nesta região. Dessa maneira, o ICMBio acionou, através do CIMAN estadual, o corpo de bombeiros do estado para combate na região. Uma equipe de 6 brigadistas do Ibama que estava em combate na Serra do Amolar também se deslocaram para o local, bem como 4 brigadistas do PN Pantanal Matogrossense (PNPM). Para as frentes que avançam no interior do parque e sem barreiras naturais próximas, 5 brigadistas da ESEC Serra das Araras e 8 brigadistas do PNPm atuarão no combate (fase de mobilização). Aeronave do Ibama que atua na região do Pantanal apoia com sobrevoos e foi solicitada, pelo ICMBio, a sua permanência, já que essa apoiaria apenas até o dia 01/11. No dia 30/10, chuvas atingiram a região. Na madrugada do dia 31/10 não foram captados focos de calor.</p>		





FOCOS ATIVOS NO BIOMA PANTANAL - 30/10/2023



Fonte: INPE - Focos registrados pelos satélites Aqua, Terra, NPP e Noaa-20 no dia 30/10/2023

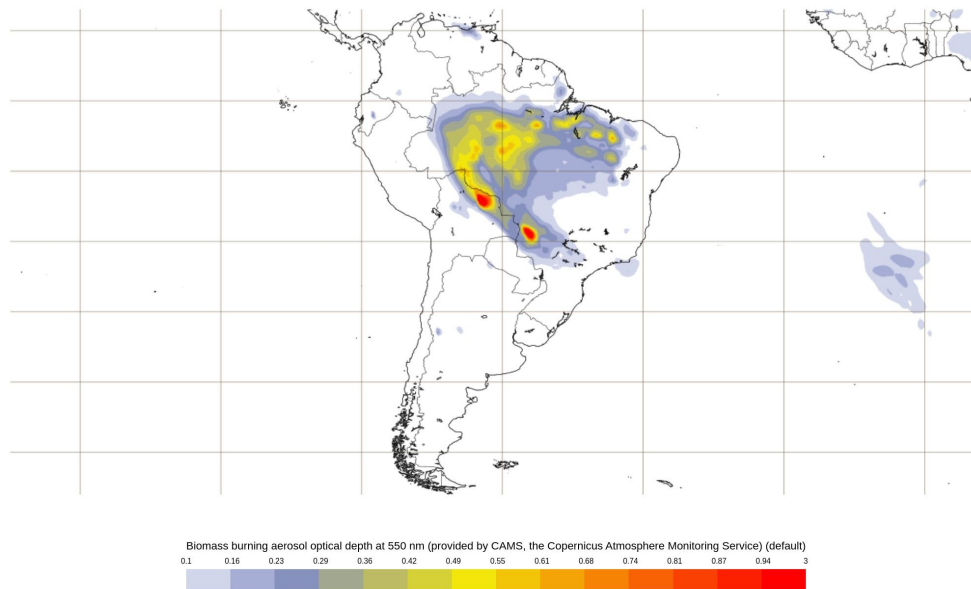


CAMS América do Sul (+24h)



Aerosol forecasts

Base time: Tue 31 Oct 2023 00 UTC Valid time: Wed 01 Nov 2023 00 UTC (+24h) Area : South America Aerosol type : Biomass-burning aerosol

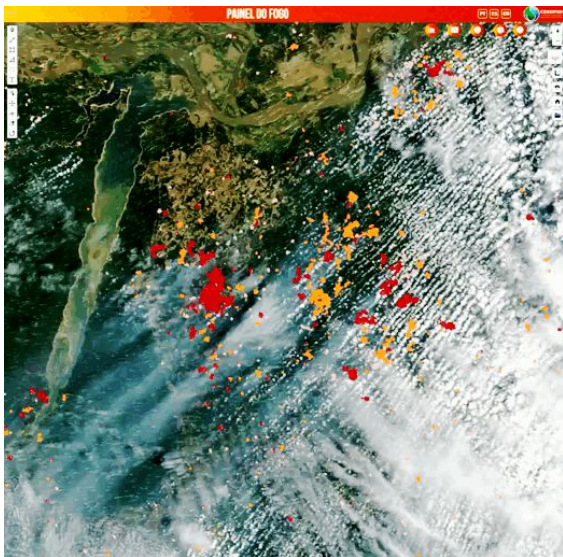


PROGRAMME OF THE EUROPEAN UNION





CAMS América do Sul (+48h)

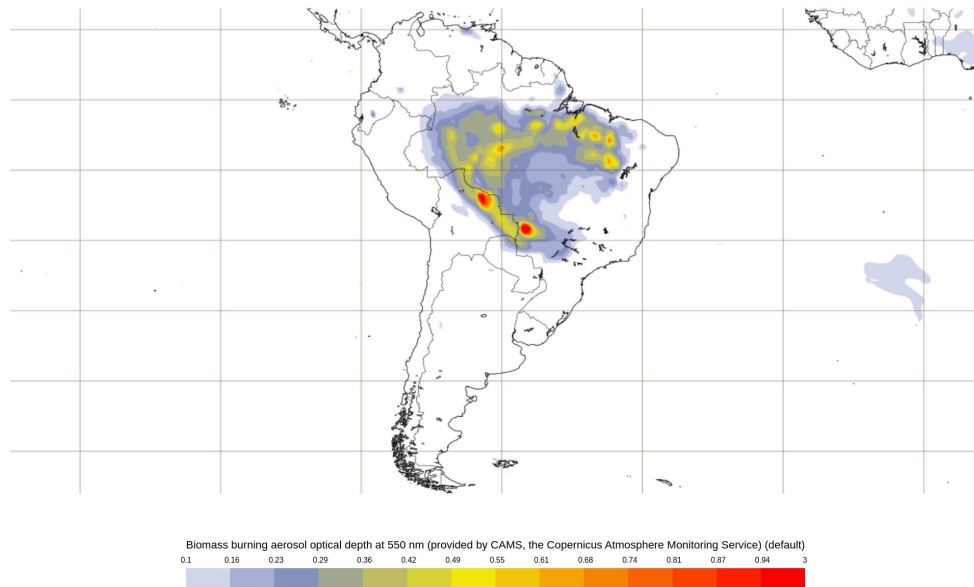


Eventos de fogo com emissão de fumaça na região de Santarém.
Imagem do satélite TERRA às 10:45
(30/10/2023)



Aerosol forecasts

Base time: Tue 31 Oct 2023 00 UTC Valid time: Thu 02 Nov 2023 00 UTC (+48h) Area : South America Aerosol type : Biomass-burning aerosol

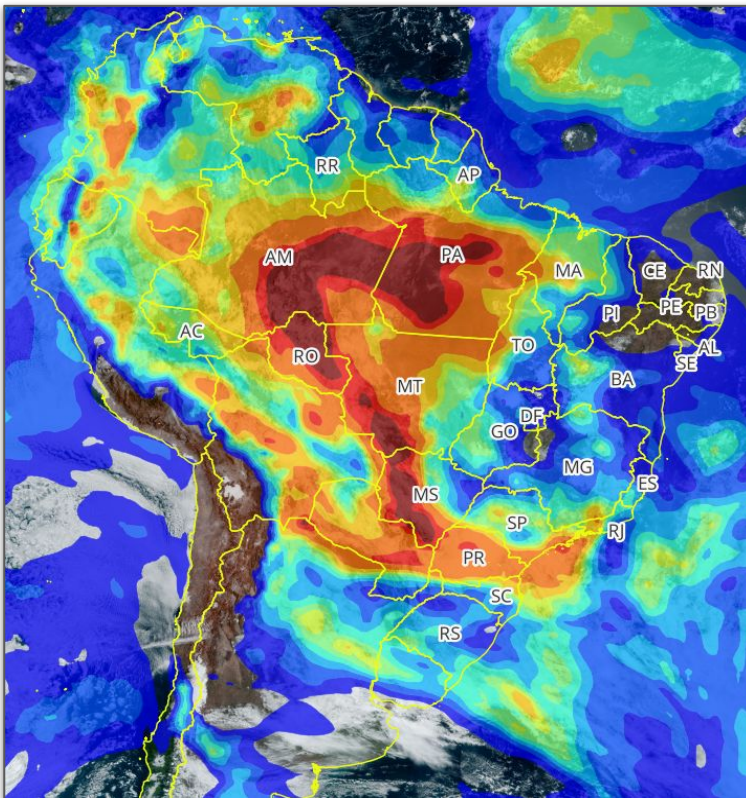


PROGRAMME OF THE EUROPEAN UNION



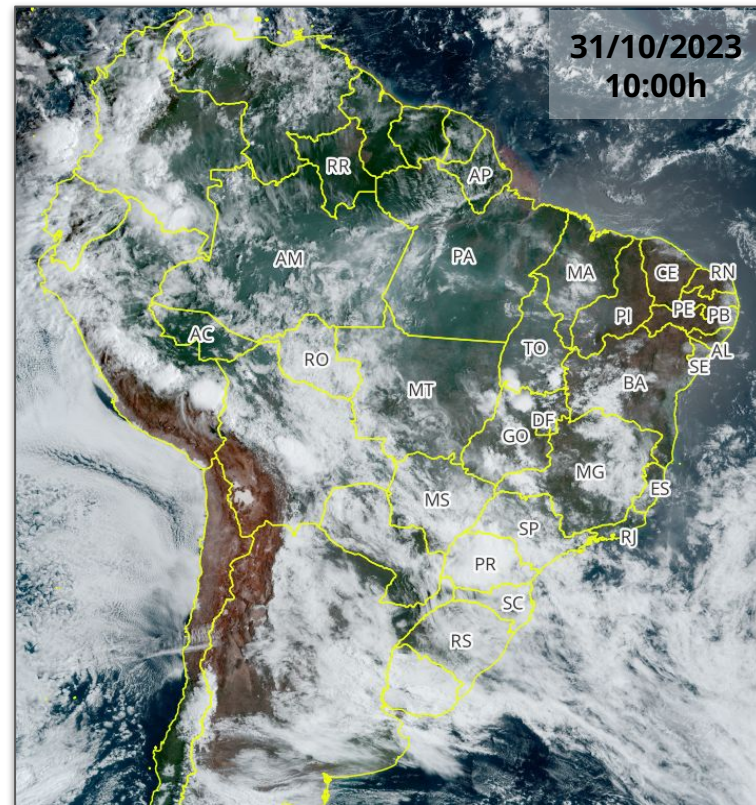


Aerosol optical depth 550 nm e Imagem GOES-16 Geocolor



Aerosol optical depth at 550 nm +12h
(provided by CAMS, the Copernicus Atmosphere Monitoring Service)

Fonte: camada wms
<http://eccharts.ecmwf.int/wms/?token=public&request=GetCapabilities&version=1.3.0>



Geo Color (Best Available, ABI, GOES-East)

Fonte: camada wms
<https://gibs.earthdata.nasa.gov/wms/epsq4326/best/wms.cgi>

