



# CIMAN

CENTRO INTEGRADO MULTIAGÊNCIAS DE  
COORDENAÇÃO OPERACIONAL NACIONAL

# Centro Integrado Multiagências de Coordenação Operacional Nacional • CIMAN 2023

Boletim Diário nº 47 • 27/10/2023



MINISTÉRIO DE  
PORTOS E  
AEROPORTOS

MINISTÉRIO DO  
DESENVOLVIMENTO  
AGRÁRIO E  
AGRICULTURA FAMILIAR

MINISTÉRIO DA  
INTEGRAÇÃO E DO  
DESENVOLVIMENTO  
REGIONAL

MINISTÉRIO DA  
CIÊNCIA, TECNOLOGIA  
E INOVAÇÃO

MINISTÉRIO DOS  
TRANSPORTES

MINISTÉRIO DA  
DEFESA

MINISTÉRIO DA  
JUSTIÇA E  
SEGURANÇA PÚBLICA

MINISTÉRIO DOS  
POVOS INDÍGENAS

MINISTÉRIO DO  
MEIO AMBIENTE E  
MUDANÇA DO CLIMA

GOVERNO FEDERAL  
**BRASIL**  
UNIÃO E RECONSTRUÇÃO



# 1. Briefing Meteorológico



# AVISO METEOROLÓGICO - ALERTA 27/10/2023

## 7 Alertas



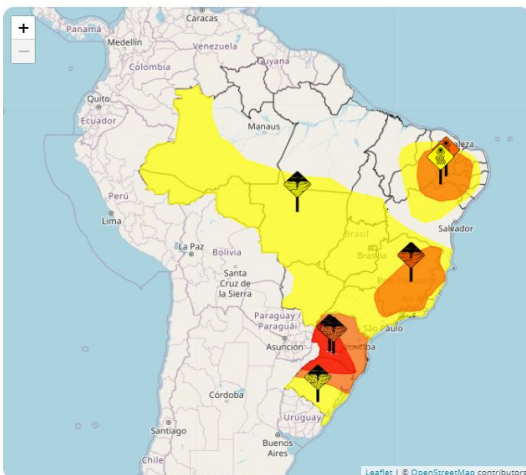
Chuvvas Intensas



Tempestade



Baixa Umidade



Hoje [7] Futuro [5]

AC	AL	AP
AM	BA	CE
DF	ES	GO
MA	MT	MS
MG	PA	PB
PR	PE	PI
RJ	RN	RS
RO	RR	SC
SP	SE	TO



**Perigo Potencial.** Situação meteorológica potencialmente perigosa. Cuidado na prática de atividades sujeitas a riscos de caráter meteorológico. Mantenha-se informado sobre as condições meteorológicas previstas e não corra risco desnecessário.



**Perigo.** Situação meteorológica perigosa. Mantenha-se muito vigilante e informe-se regularmente sobre as condições meteorológicas previstas. Intei-re-se sobre os riscos que possam ser inevitáveis. Siga os conselhos das autoridades.



**Grande Perigo.** Situação meteorológica de grande perigo. Estão previstos fenômenos meteorológicos de intensidade excepcional. Grande probabilidade de ocorrência de grandes danos e acidentes, com riscos para a integridade física ou mesmo à vida humana. Mantenha-se informado sobre as condições meteorológicas previstas e os possíveis riscos. Siga as instruções e conselhos das autoridades em todas as circunstâncias e prepare-se para medidas de emergência.

Fonte: <https://alertas2.inmet.gov.br/> - Mapa gerado as 10:00h





# AVISO METEOROLÓGICO - ALERTA 27/10/2023

## Alerta de Chuvas Intensas



Instituto Nacional de Meteorologia

MINISTÉRIO DA AGRICULTURA E PECUÁRIA



**Aviso de:** Chuvas Intensas  
**Grau de severidade:** Perigo Potencial  
**Início:** 27/10/2023 09h34min  
**Fim:** 28/10/2023 10h00min

#### Riscos Potenciais:

INMET publica aviso iniciando em: 27/10/2023 09:34. Chuva entre 20 e 30 mm/h ou até 50 mm/dia, ventos intensos (40-60 km/h). Baixo risco de corte de energia elétrica, queda de galhos de árvores, alagamentos e de descargas elétricas.

#### Instruções:

- Em caso de rajadas de vento: (não se abrigue debaixo de árvores, pois há leve risco de queda e descargas elétricas e não estacione veículos próximos a torres de transmissão e placas de propaganda).
- Evite usar aparelhos eletrônicos ligados à tomada.
- Obtenha mais informações junto à Defesa Civil (telefone 199) e ao Corpo de Bombeiros (telefone 193).

#### Municípios:

Abadia de Goiás - GO (5200050), Abadia dos Dourados - MG (3100104), Abadiânia - GO (5200100), Abaeté - MG (3100203), Ábre Campo - MG (3100302), Acaíaca - MG (3100401), Acorizal - MT (5100102), Acrelândia... VEJA MAIS

#### Áreas Afetadas:

Centro Goiano, Triângulo Mineiro/Alto Paranaíba, Leste Goiano, Central Mineira, Zona da Mata, Centro-Sul Mato-grossense, Vale do Acre, Sul Goiano, Vale do Rio Doce, Presidente Prudente, São José do Rio Preto, Metropolitana de Curitiba, Central Espírito-santense, Nordeste Mato-grossense, Leste de Mato Grosso do Sul, Nordeste Espírito-santense, Campinas, Oeste de Minas, Bauru, Piracicaba, Vale do Mucuri, Norte de Minas, Sul/Sudoeste de Minas, Itapetinga, Centro Norte de Mato Grosso do Sul, Sul Balano, Sul Espírito-santense, Campo das Vertentes, Ocidental do Tocantins, Oriental do Tocantins, Jequitinhonha, Norte Mato-grossense, Leste Rondoniense, Sudoeste Paraense, Ribeirão Preto, Araçatuba, Sudeste Mato-grossense, Norte Goiano, Noroeste Paranaense, Macro Metropolitana Paulista, Centro Amazonsense, Marília, Metropolitana de Belo Horizonte, Norte Central Paranaense, Sudoeste de Mato Grosso do Sul, Sudoeste Amazonsense, Araraquara, Pantaneais Sul Mato-grossense, Norte Pioneiro Paranaense, Sul Fluminense, Vale do Paraíba Paulista, Noroeste Fluminense, Sul Amazonsense, Litoral Norte Espírito-santense, Noroeste Goiano, Sudoeste Mato-grossense, Baixadas, Centro Fluminense, Noroeste de Minas, Metropolitana de São Paulo, Assis, Litoral Sul Paulista, Extremo Oeste Balano, Metropolitana do Rio de Janeiro, Centro Sul Balano, Distrito Federal, Madeira-Guaporé, Norte Fluminense, Vale São-Franciscano da Bahia, Vale do Juruá, Sudeste Paraense, Oeste Paranaense, Norte Amazonsense, Centro Oriental Paranaense



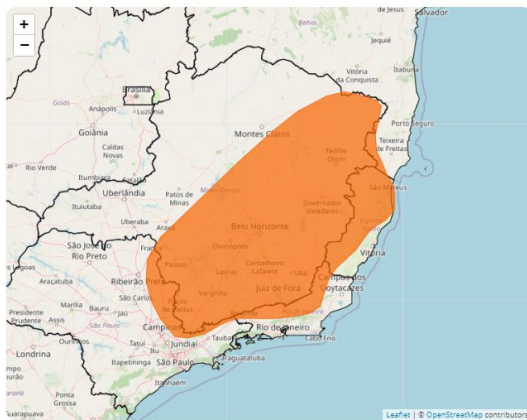
# AVISO METEOROLÓGICO - ALERTA 27/10/2023

## Alerta de Chuvas Intensas



Instituto Nacional de Meteorologia

MINISTÉRIO DA AGRICULTURA E PECUÁRIA



**Aviso de:** Chuvas Intensas

**Grau de severidade:** Perigo

**Início:** 27/10/2023 09h43min

**Fim:** 28/10/2023 10h00min

### Riscos Potenciais:

INMET publica aviso iniciando em: 27/10/2023 09:43. Chuva entre 30 e 60 mm/h ou 50 e 100 mm/dia, ventos intensos (60-100 km/h). Risco de corte de energia elétrica, queda de galhos de árvores, alagamentos e de descargas elétricas.

### Instruções:

- Em caso de rajadas de vento: (não se abrigue debaixo de árvores, pois há risco de queda e descargas elétricas e não estacione veículos próximos a torres de transmissão e placas de propaganda)
- Se possível, desligue aparelhos elétricos e quadro geral de energia.
- Obtenha mais informações junto à Defesa Civil (telefone 199) e ao Corpo de Bombeiros (telefone 193).

### Municípios:

Abaeté - MG (3100203), Abre Campo - MG (3100302), Acaiaca - MG (3100401), Açucena - MG (3100500), Afonso Cláudio - ES (3200102), Água Boa - MG (3100609), Água Doce do Norte - ES (3200169), Águaí - SP ... VEJA MAIS

### Áreas Afetadas:

Central Mineira, Zona da Mata, Vale do Rio Doce, Central Espírito-santense, Noroeste Espírito-santense, Campinas, Oeste de Minas, Vale do Mucuri, Norte de Minas, Sul/Sudoeste de Minas, Sul Espírito-santense, Campo das Vertentes, Jequitinhonha, Ribeirão Preto, Metropolitana de Belo Horizonte, Noroeste Fluminense, Litoral Norte Espírito-santense, Piracicaba, Centro Fluminense, Sul Fluminense, Macro Metropolitana Paulista, Vale do Paraíba Paulista, Metropolitana do Rio de Janeiro, Triângulo Mineiro/Alto Paranaíba, Sul Balaio, Centro Sul Balaio, Norte Fluminense



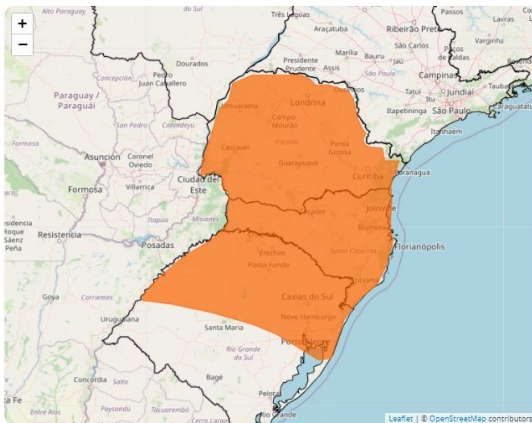
# AVISO METEOROLÓGICO - ALERTA 27/10/2023

## Alerta de Tempestade



Instituto Nacional de Meteorologia

MINISTÉRIO DA AGRICULTURA E PECUÁRIA



**Aviso de:** Tempestade

**Grau de severidade:** Perigo

**Início:** 27/10/2023 09h15min

**Fim:** 28/10/2023 15h00min

**Riscos Potenciais:**

INMET publica aviso iniciando em: 27/10/2023 09:15. Chuva entre 30 e 60 mm/h ou 50 e 100 mm/dia, ventos intensos (60-100 km/h), e queda de granizo. Risco de corte de energia elétrica, estragos em plantações, queda de árvores e de alagamentos.

**Instruções:**

- Em caso de rajadas de vento: (não se abrigue abaixo de árvores, pois há risco de queda e descargas elétricas e não estacione veículos próximos a torres de transmissão e placas de propaganda).
- Se possível, desligue aparelhos elétricos e quadro geral de energia.
- Obtenha mais informações junto à Defesa Civil (telefone 199) e ao Corpo de Bombeiros (telefone 193).

**Municípios:**

Abatiã - PR (4100103), Abdon Batista - SC (4200051), Abelardo Luz - SC (4200101), Adrianópolis - PR (4100202), Agrolândia - SC (4200200), Agronômica - SC (4200309), Água Doce - SC (4200408), Água Sant... VEJA MAIS

**Áreas Afetadas:**

Norte Pioneiro Paranaense, Serra, Oeste Catarinense, Metropolitana de Curitiba, Vale do Itajaí, Noroeste Rio-grandense, Grande Florianópolis, Centro Ocidental Rio-grandense, Centro Ocidental Paranaense, Metropolitana de Porto Alegre, Noroeste Paranaense, Norte Central Paranaense, Sudoeste Paranaense, Oeste Paranaense, Nordeste Rio-grandense, Sudeste Paranaense, Centro Oriental Paranaense, Norte Catarinense, Sul Catarinense, Centro Oriental Rio-grandense, Centro-Sul Paranaense, Sudoeste Rio-grandense



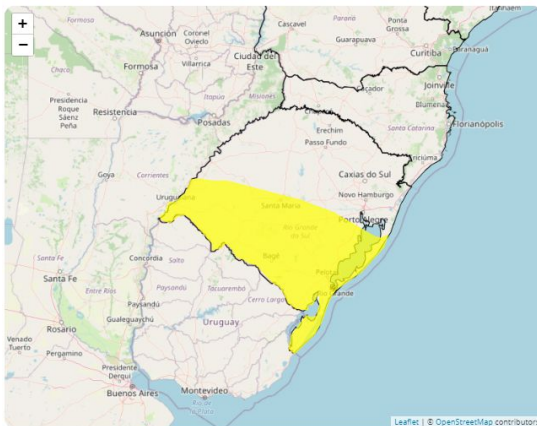
# AVISO METEOROLÓGICO - ALERTA 27/10/2023

## Alerta de Tempestade



Instituto Nacional de Meteorologia

MINISTÉRIO DA AGRICULTURA E PECUÁRIA



**Aviso de:** Tempestade

**Grau de severidade:** Perigo Potencial

**Início:** 27/10/2023 15h00min

**Fim:** 28/10/2023 10h00min

**Riscos Potenciais:**

INMET publica aviso iniciando em: 27/10/2023 15:00. Chuva entre 20 e 30 mm/h ou até 50 mm/dia, ventos intensos (40-60 km/h), e queda de granizo. Baixo risco de corte de energia elétrica, estragos em plantações, queda de galhos de árvores e de alagamentos.

**Instruções:**

- Em caso de rajadas de vento: (não se abrigue debaixo de árvores, pois há leve risco de queda e descargas elétricas e não estacione veículos próximos a torres de transmissão e placas de propaganda)
- Evite usar aparelhos eletrônicos ligados à tomada.
- Obtenha mais informações junto à Defesa Civil (telefone 199) e ao Corpo de Bombeiros (telefone 193).

**Municípios:**

Aceguá - RS (4300034), Agudo - RS (4300109), Alegrete - RS (4300406), Amaral Ferrador - RS (4300638), Arambaré - RS (4300851), Arroio do Padre - RS (4301073), Arroio dos Ratos - RS (4301107), Arroio G... VEJA MAIS

**Áreas Afetadas:**

Sudoeste Rio-grandense, Centro Ocidental Rio-grandense, Sudeste Rio-grandense, Metropolitana de Porto Alegre, Centro Oriental Rio-grandense



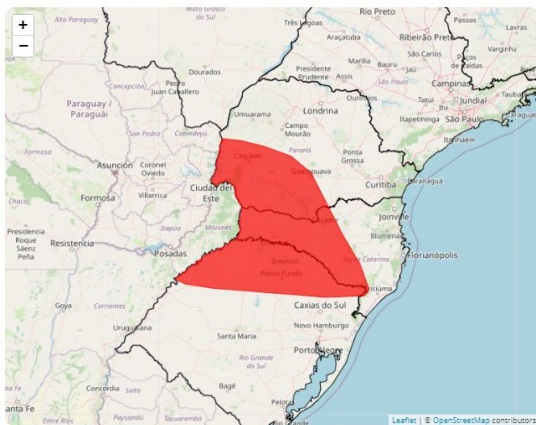
# AVISO METEOROLÓGICO - ALERTA 27/10/2023

## Alerta de Tempestade



Instituto Nacional de Meteorologia

MINISTÉRIO DA AGRICULTURA E PECUÁRIA



**Aviso de:** Tempestade

**Grau de severidade:** Grande Perigo

**Início:** 27/10/2023 21h00min

**Fim:** 28/10/2023 15h00min

**Riscos Potenciais:**

INMET publica aviso iniciando em: 27/10/2023 21:00. Chuva superior a 60 mm/h ou maior que 100 mm/dia, ventos superiores a 100 km/h, e queda de grânizo. Grande risco de danos em edificações, corte de energia elétrica, estragos em plantações, queda de árvores, alagamentos e transtornos no transporte rodoviário.

**Instruções:**

- Desligue aparelhos elétricos e quadro geral de energia.
- Em caso de enxurrada, ou similar, coloque documentos e objetos de valor em sacos plásticos.
- Em caso de situação de grande perigo confirmada: Procure abrigo, evite permanecer ao ar livre.
- Obtenha mais informações junto à Defesa Civil (telefone 199) e ao Corpo de Bombeiros (telefone 193).

**Municípios:**

Abdon Batista - SC (4200051), Abelardo Luz - SC (4200101), Água Doce - SC (4200408), Água Santa - RS (4300059), Águas de Chapecó - SC (4200507), Águas Frias - SC (4200556), Ajuricaba - RS (4300208), A... VEJA MAIS

**Áreas Afetadas:**

Serrana, Oeste Catarinense, Noroeste Rio-grandense, Centro Ocidental Paranaense, Sudoeste Paranaense, Oeste Paranaense, Nordeste Rio-grandense, Sudeste Paranaense, Centro-Sul Paranaense, Sudoeste Rio-grandense, Norte Catarinense, Sul Catarinense





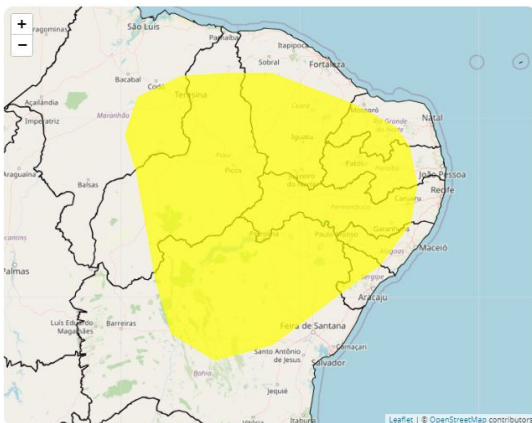
# AVISO METEOROLÓGICO - ALERTA 27/10/2023

## Alerta de Baixa Umidade



Instituto Nacional de Meteorologia

MINISTÉRIO DA AGRICULTURA E PECUÁRIA



**Aviso de:** Baixa Umidade

**Grau de severidade:** Perigo Potencial

**Início:** 27/10/2023 09h47min

**Fim:** 27/10/2023 22h00min

#### Riscos Potenciais:

INMET publica aviso iniciando em: 27/10/2023 09:47. Umidade relativa do ar variando entre 30% e 20%. Baixo risco de incêndios florestais e à saúde.

#### Instruções:

- Beba bastante líquido.
- Evite desgaste físico nas horas mais secas.
- Evite exposição ao sol nas horas mais quentes do dia.
- Obtenha mais informações junto à Defesa Civil (telefone 199) e ao Corpo de Bombeiros (telefone 192).

#### Municípios:

Abalara - CE (2300101), Abaré - BA (2900207), Acari - RN (2400109), Acauã - PI (2200053), Acopiara - CE (2300309), Açu - RN (2400208), Adestina - BA (2900355), Afogados da Ingazeira - PE (2600104), Af... VEJA MAIS

#### Áreas Afetadas:

Sul Cearense, Vale São-Franciscano da Bahia, Central Potiguar, Sudeste Piaulense, Sertões Cearenses, Oeste Potiguar, Nordeste Baiano, Sertão Pernambucano, Leste Maranhense, São Francisco Pernambucano, Agreste Pernambucano, Centro-Norte Piaulense, Sertão Paraíba, Sertão Alagoano, Agreste Paraíba, Borborema, Jaguaribe, Sudoeste Piaulense, Centro Norte Baiano, Leste Sergipano, Centro Sul Baiano, Centro-Sul Cearense, Agreste Sergipano, Agreste Alagoano, Norte Piaulense, Mata Pernambucana, Sul Maranhense, Leste Alagoano, Agreste Potiguar, Norte Cearense, Sertão Sergipano, Noroeste Cearense, Centro Maranhense



# AVISO METEOROLÓGICO - ALERTA 27/10/2023

## Alerta de Baixa Umidade



Instituto Nacional de Meteorologia

MINISTÉRIO DA AGRICULTURA E PECUÁRIA



**Aviso de:** Baixa Umidade  
**Grau de severidade:** Perigo  
**Início:** 27/10/2023 11h30min  
**Fim:** 27/10/2023 19h00min

#### Riscos Potenciais:

INMET publica aviso iniciando em: 27/10/2023 11:30. Umidade relativa do ar variando entre 20% e 12%. Risco de incêndios florestais e à saúde. Ressecamento da pele, desconforto nos olhos, boca e nariz...

#### Instruções:

- Beba bastante líquido.
- Atividades físicas não são recomendadas.
- Evite exposição ao sol nas horas mais quentes do dia.
- Use hidratante para pele e umidifique o ambiente.
- Obtenha mais informações junto à Defesa Civil (telefone 199) e ao Corpo de Bombeiros (telefone 193).

#### Municípios:

Abaiana - CE (2300101), Abaré - BA (2900207), Acari - RN (2400109), Acauã - PI (2200053), Acopiara - CE (2300309), Afogados da Ingazeira - PE (2600104), Afrânio - PE (2600203), Água Branca - PB (25001...) VEJA MAIS

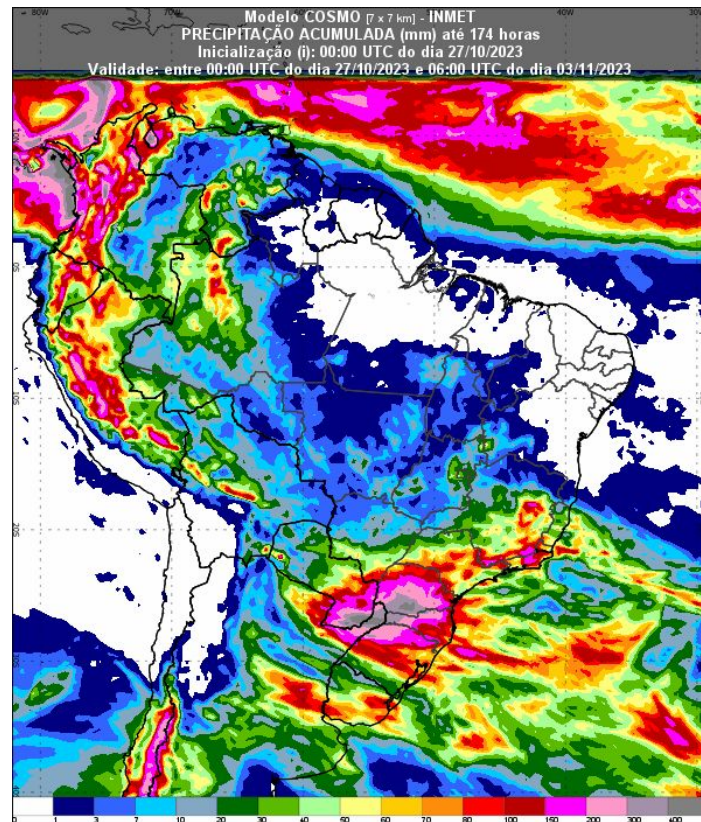
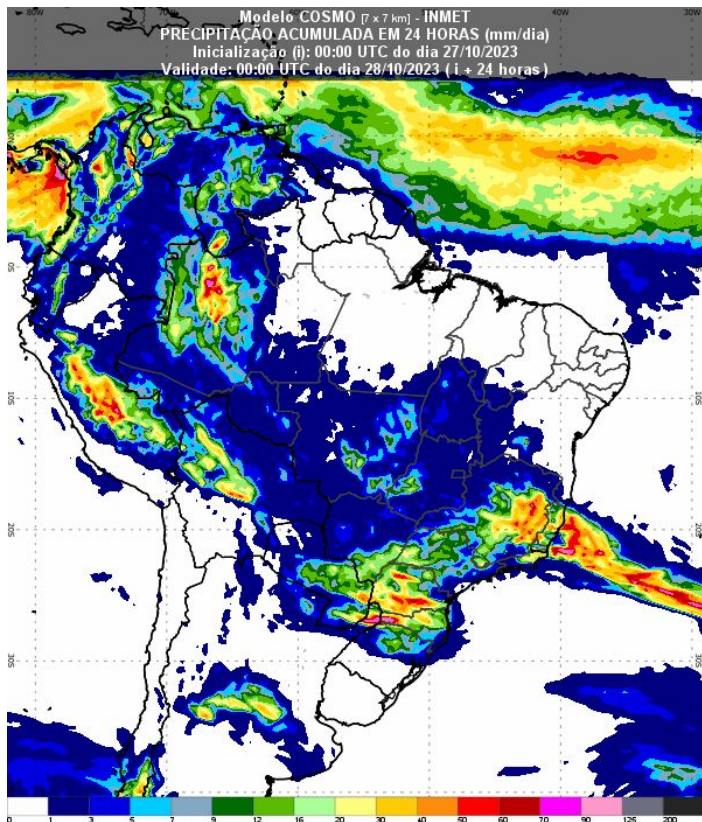
#### Áreas Afetadas:

Sul Cearense, Vale São-Franciscano da Bahia, Central Potiguar, Sudeste Piaulense, Sertões Cearenses, Sertão Pernambucano, São Francisco Pernambucano, Sertão Paraibano, Sertão Alagoano, Oeste Potiguar, Agreste Pernambucano, Centro-Norte Piaulense, Jaguaribe, Borborema, Centro Norte Balano, Nordeste Balano, Centro-Sul Cearense, Sudoeste Piaulense, Sertão Sergipano, Noroeste Cearense



# PREVISÃO DA PRECIPITAÇÃO ACUMULADA (27/10 A 03/11/2023)

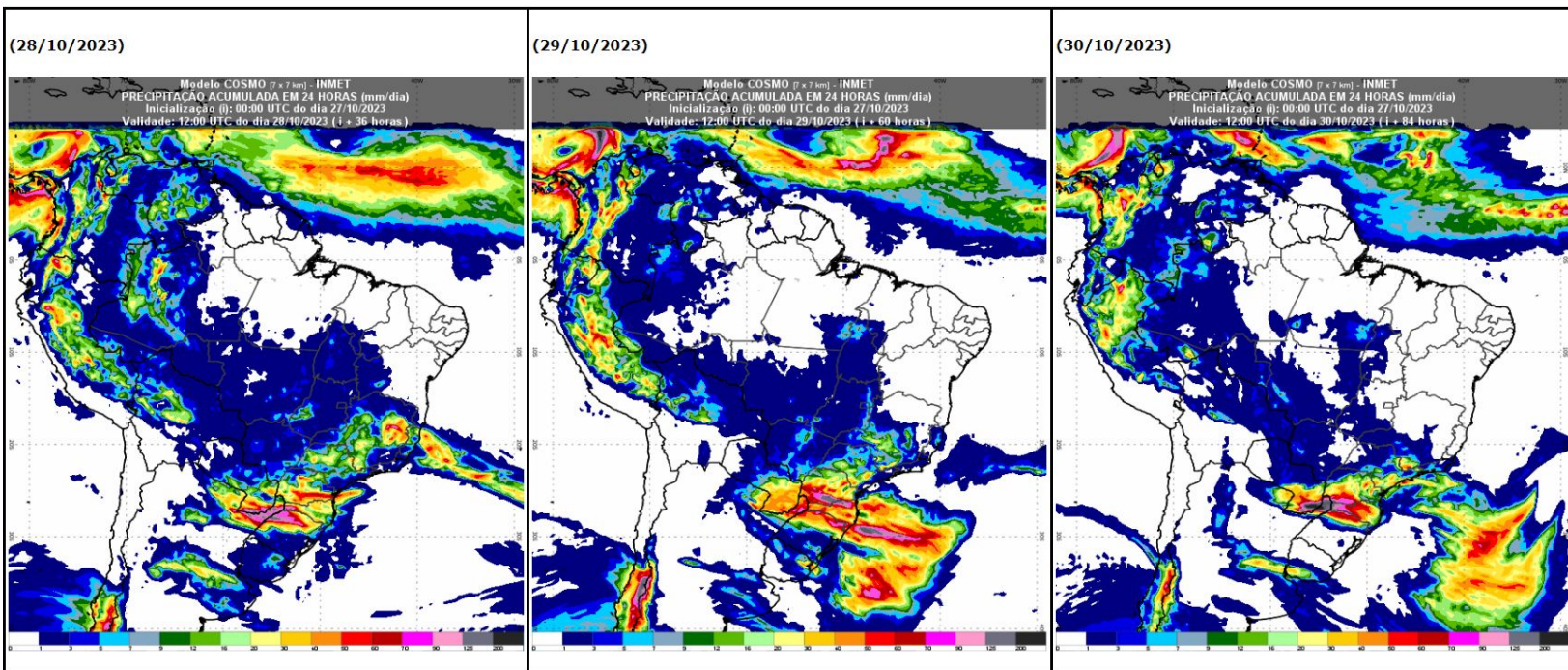
A previsão de chuva acumulada entre os dias 27 de outubro a 03 de novembro, de acordo com os modelos numéricos do INMET.



Fonte: Disponível em <https://vime.inmet.gov.br/AS>



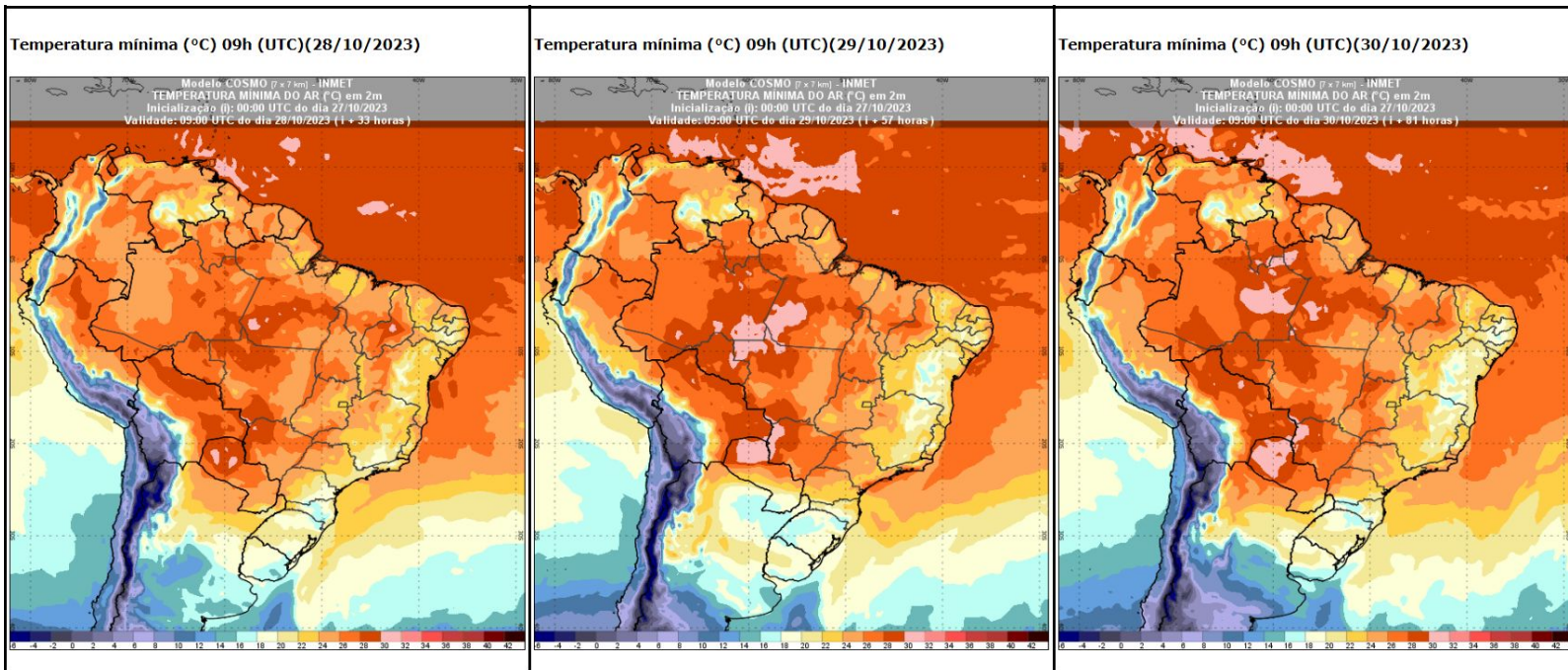
# PREVISÃO DA PRECIPITAÇÃO ACUMULADA



Fonte: INMET



# PREVISÃO DAS TEMPERATURAS MÍNIMAS



Fonte: INMET

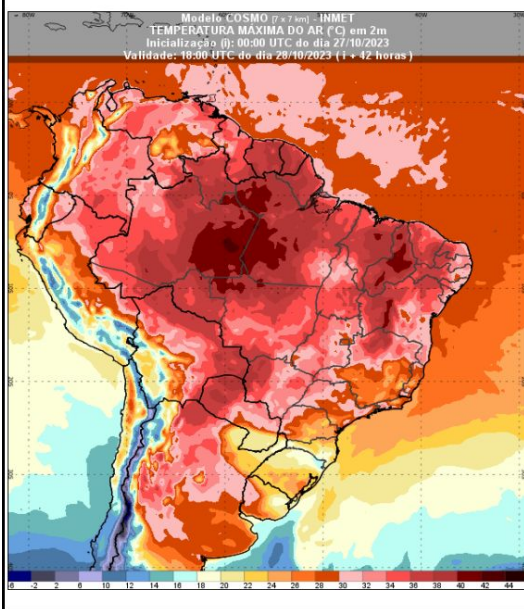




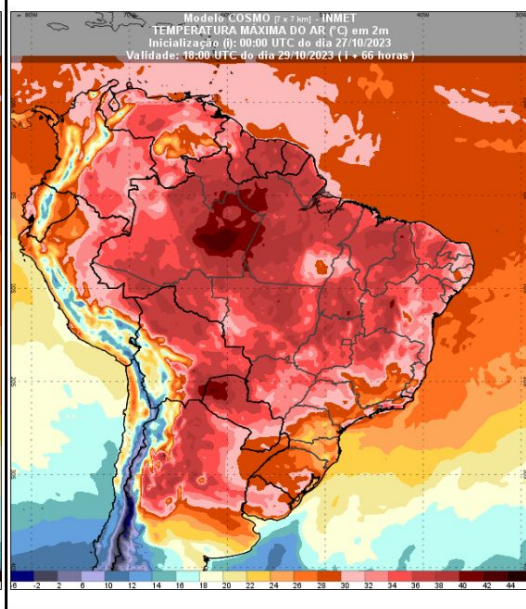
# PREVISÃO DAS TEMPERATURAS MÁXIMAS



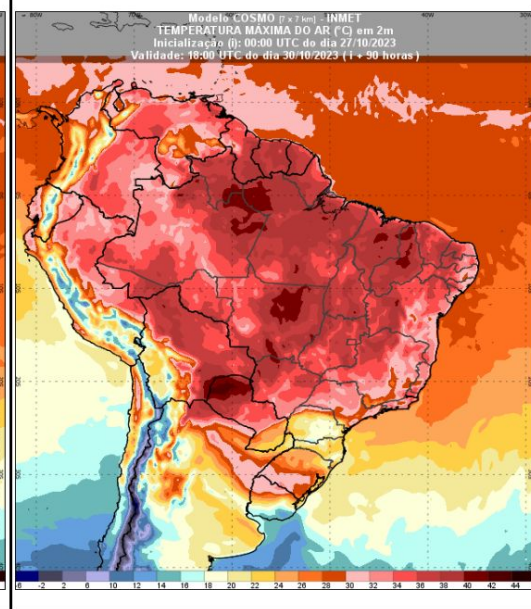
Temperatura máxima (°C) 18h (UTC)(28/10/2023)



Temperatura máxima (°C) 18h (UTC)(29/10/2023)



Temperatura máxima (°C) 18h (UTC)(30/10/2023)

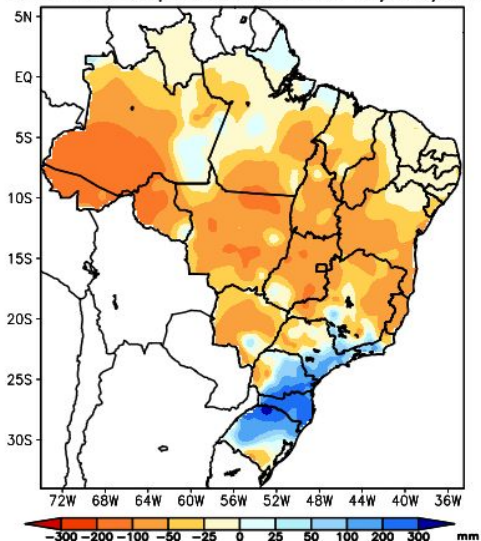


Fonte: INMET



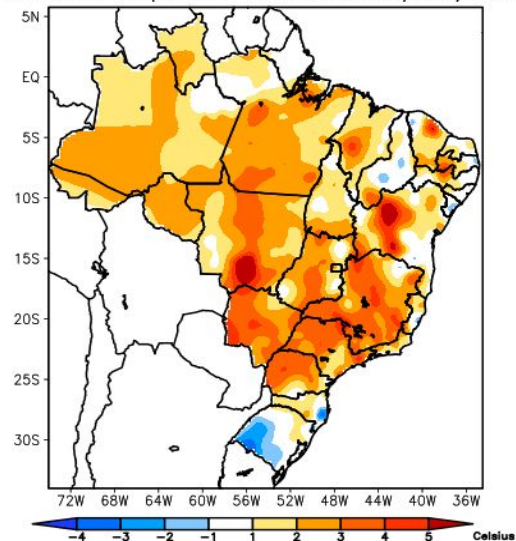
# ANOMALIAS (PRECIPITAÇÃO, TEMP. MÍNIMA E MÁXIMA)

Anomalia Precipitação Acum. até 27/OUT/2023



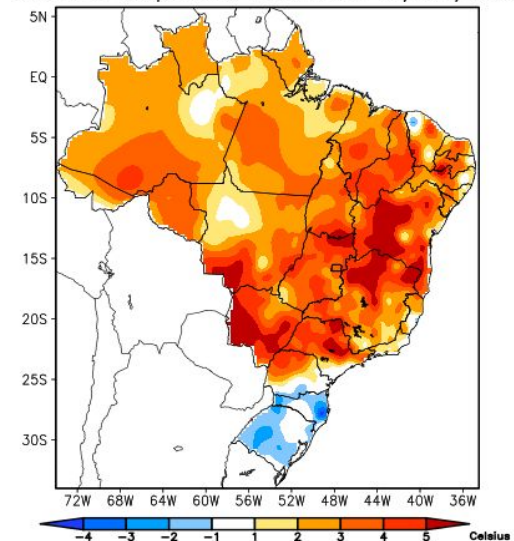
Fontes de dados: CPTEC/INPE-INMET-FUNCEME/CE-AESA/PB-EMPARN/RN  
ITEP/FLAMPE/PE-FEPAGRO/RS-CHESF-COMET/RJ-DHNE/PI-CMRH/SE-SEMARH/A  
SEMARH/BA-CEMIG/SIMGE/MG-SEAG/ES-SIMEPAR/PR-CLIMERH/SC-IAC/SP

Anomalia temperatura mínima até 27/OUT/2023



Fontes de dados: CPTEC/INPE-INMET-FUNCEME/CE-AESA/PB-EMPARN/RN  
ITEP/FLAMPE/PE-FEPAGRO/RS-CHESF-COMET/RJ-DHNE/PI-CMRH/SE-SEMARH/A  
SEMARH/BA-CEMIG/SIMGE/MG-SEAG/ES-SIMEPAR/PR-CLIMERH/SC-IAC/SP

Anomalia Temperatura Máxima até 27/OUT/2023



Fontes de dados: CPTEC/INPE-INMET-FUNCEME/CE-AESA/PB-EMPARN/RN  
ITEP/FLAMPE/PE-FEPAGRO/RS-CHESF-COMET/RJ-DHNE/PI-CMRH/SE-SEMARH/A  
SEMARH/BA-CEMIG/SIMGE/MG-SEAG/ES-SIMEPAR/PR-CLIMERH/SC-IAC/SP

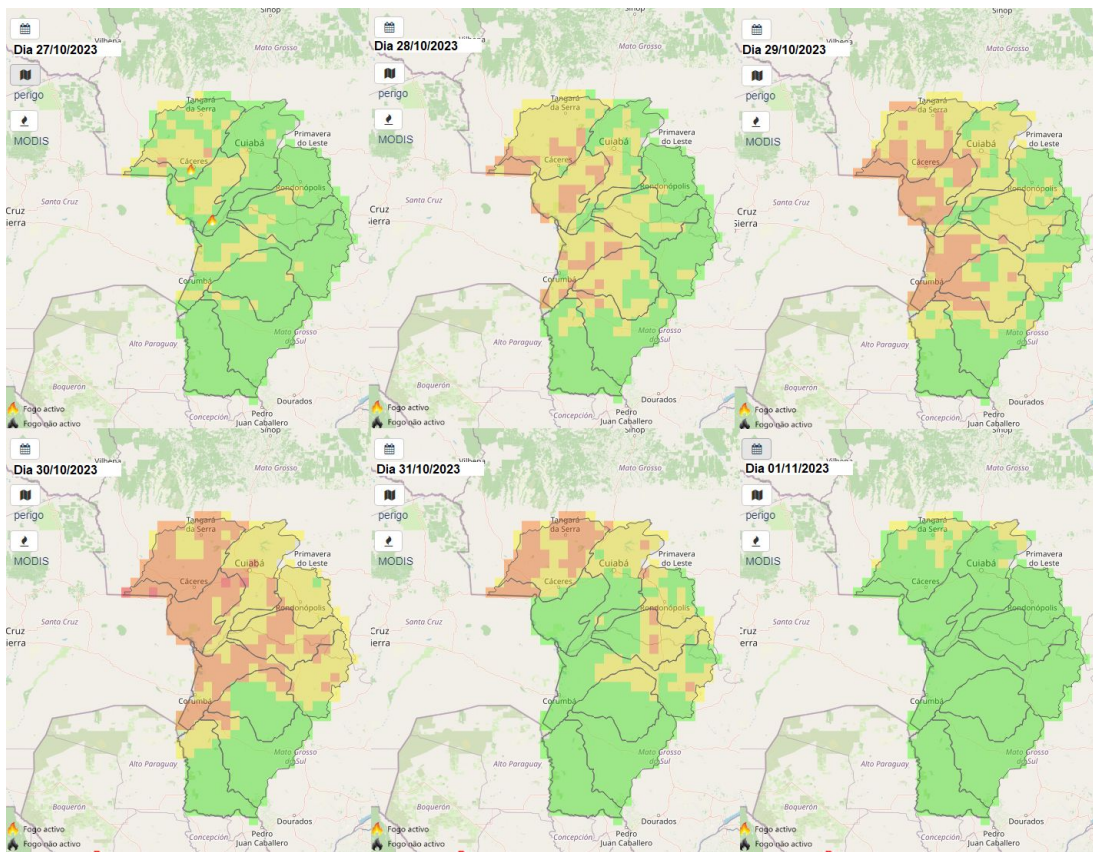
Fonte: <https://clima1.cptec.inpe.br/monitoramentobrasil/pt>





# PREVISÃO PERIGO DE FOGO - BACIA DO ALTO PARAGUAI

Previsão do perigo de fogo dos dias 27/10/2023 a 01/11/2023.



**LEGENDA:**

- Baixo
- Moderado
- Alto
- Muito alto
- Extremo

Fonte: <https://alarmes.lasa.ufrj.br/>





# PREVISÃO PERIGO DE FOGO - BACIA DO ALTO PARAGUAI

Perigo meteorológico de fogo em cada Terra Indígena:

TIs	27/10	28/10	29/10	30/10	31/10	01/11
TI BURITI	Baixo	Baixo	Baixo	Baixo	Baixo	Baixo
TI ESTIVADINHO	Moderado	Moderado	Alto	Alto	Alto	Moderado
TI FIGUEIRAS	Moderado	Moderado	Moderado	Alto	Alto	Baixo
TI JARUDORE	Baixo	Baixo	Baixo	Moderado	Moderado	Baixo
TI KADIWÉU	Baixo	Baixo	Baixo	Baixo	Baixo	Baixo
TI LALIMA	Baixo	Baixo	Baixo	Baixo	Baixo	Baixo
TI LIMÃO VERDE	Baixo	Moderado	Moderado	Baixo	Baixo	Baixo
TI NIOAQUE	Baixo	Baixo	Baixo	Baixo	Baixo	Baixo
TI NOSSA SENHORA DE FÁTIMA	Baixo	Baixo	Baixo	Baixo	Baixo	Baixo
TI PERIGARA	Baixo	Moderado	Baixo	Moderado	Baixo	Baixo
TI PIRAKUA	Baixo	Baixo	Baixo	Baixo	Baixo	Baixo
TI RIO FORMOSO	Moderado	Moderado	Alto	Alto	Moderado	Moderado
TI TADARIMANA	Baixo	Baixo	Baixo	Moderado	Baixo	Baixo
TI TAUNAY/IPEGUE	Baixo	Baixo	Moderado	Baixo	Baixo	Baixo
TI TEREZA CRISTINA	Baixo	Moderado	Moderado	Alto	Moderado	Baixo
TI UMUTINA	Moderado	Moderado	Alto	Alto	Alto	Moderado
TI ÑANDE RU MARANGATU	Baixo	Baixo	Baixo	Baixo	Baixo	Baixo

Perigo meteorológico de fogo em cada Unidade de Conservação:

UCs	27/10	28/10	29/10	30/10	31/10	01/11
APA BAÍA NEGRA	Baixo	Baixo	Moderado	Moderado	Baixo	Baixo
APA DA CHAPADA DOS GUIMARÃES	Baixo	Moderado	Moderado	Moderado	Moderado	Baixo
APA DA SERRA DAS ARARAS	Baixo	Moderado	Alto	Alto	Moderado	Baixo
APA DAS CABECEIRAS DO RIO CUIABÁ	Baixo	Baixo	Moderado	Moderado	Moderado	Moderado
APA ESTRADA PARQUE DE PIRAPUTANGA	Baixo	Moderado	Moderado	Baixo	Baixo	Baixo
APA MUNICIPAL DO ARICÁ-AÇU	Baixo	Moderado	Moderado	Moderado	Moderado	Baixo
APA NASCENTES DO RIO PARAGUAI	Baixo	Moderado	Moderado	Alto	Alto	Moderado
APA RIO CÊNICO ROTAS MONÇOEIRAS	Baixo	Baixo	Moderado	Moderado	Baixo	Baixo
EE DA SERRA DAS ARARAS	Moderado	Alto	Alto	Alto	Alto	Baixo
MONA MUNICIPAL SERRA DO BOM JARDIM	Baixo	Baixo	Baixo	Moderado	Baixo	Baixo
PARNA DA CHAPADA DOS GUIMARÃES	Baixo	Moderado	Moderado	Moderado	Moderado	Baixo
PARNA DA SERRA DA BODOQUENA	Baixo	Baixo	Baixo	Baixo	Baixo	Baixo
PE DAS NASCENTES DO RIO TAQUARI	Baixo	Baixo	Baixo	Moderado	Baixo	Baixo
PE DE ÁGUAS QUENTES	Baixo	Moderado	Moderado	Alto	Moderado	Baixo
PE DO GUIRÁ	Baixo	Moderado	Alto	Alto	Baixo	Baixo
PE DOM OSÓRIO STOFFEL	Moderado	Moderado	Moderado	Moderado	Moderado	Baixo
PE ENCONTRO DAS ÁGUAS	Baixo	Moderado	Moderado	Moderado	Baixo	Baixo
PE MASSAIRO OKAMURA	Baixo	Moderado	Moderado	Alto	Moderado	Baixo
PE SERRA SANTA BÁRBARA	Moderado	Alto	Alto	Muito Alto	Alto	Baixo
PNM DE PIRAPUTANGAS	Baixo	Moderado	Alto	Alto	Baixo	Baixo

RPPN CABECEIRA DO PRATA

RPPN CACHEIRAS DO SÃO BENTO

RPPN DUAS PEDRAS

RPPN ESTÂNCIA CAIMAN

RPPN FAZENDA LAGEADO

RPPN FAZENDA LAGOA

RPPN FAZENDA SÃO GERALDO

RPPN FAZENDA SÃO PEDRO DA BARRA

RPPN Fazenda Margarida

RPPN Hotel Mirante

RPPN JUBRAN

RPPN PIONEIRA DO RIO PIQUIRI

RPPN POLEIRO GRANDE

RPPN PORTAL DO PANTANAL I

RPPN RANCHO TUCANO

RPPN RESERVA ECOLÓGICA VALE DO BUGIO

RPPN SANTA CECÍLIA II

RPPN SESC PANTANAL

RPPN XODÓ DO VÔ RUY

	27/10	28/10	29/10	30/10	31/10	01/11
RPPN CABECEIRA DO PRATA	Baixo	Baixo	Baixo	Baixo	Baixo	Baixo
RPPN CACHEIRAS DO SÃO BENTO	Baixo	Baixo	Moderado	Moderado	Moderado	Baixo
RPPN DUAS PEDRAS	Baixo	Baixo	Baixo	Baixo	Baixo	Baixo
RPPN ESTÂNCIA CAIMAN	Baixo	Baixo	Moderado	Baixo	Baixo	Baixo
RPPN FAZENDA LAGEADO	Baixo	Baixo	Moderado	Baixo	Baixo	Baixo
RPPN FAZENDA LAGOA	Baixo	Baixo	Baixo	Moderado	Moderado	Baixo
RPPN FAZENDA SÃO GERALDO	Baixo	Baixo	Baixo	Baixo	Baixo	Baixo
RPPN FAZENDA SÃO PEDRO DA BARRA	Baixo	Baixo	Baixo	Baixo	Baixo	Baixo
RPPN Fazenda Margarida	Baixo	Baixo	Baixo	Baixo	Baixo	Baixo
RPPN Hotel Mirante	Baixo	Baixo	Moderado	Moderado	Moderado	Baixo
RPPN JUBRAN	Moderado	Alto	Alto	Alto	Baixo	Baixo
RPPN PIONEIRA DO RIO PIQUIRI	Moderado	Moderado	Moderado	Alto	Baixo	Baixo
RPPN POLEIRO GRANDE	Baixo	Moderado	Baixo	Moderado	Baixo	Baixo
RPPN PORTAL DO PANTANAL I	Baixo	Baixo	Baixo	Baixo	Baixo	Baixo
RPPN RANCHO TUCANO	Baixo	Baixo	Baixo	Baixo	Baixo	Baixo
RPPN RESERVA ECOLÓGICA VALE DO BUGIO	Baixo	Baixo	Moderado	Baixo	Baixo	Baixo
RPPN SANTA CECÍLIA II	Moderado	Alto	Moderado	Alto	Moderado	Baixo
RPPN SESC PANTANAL	Baixo	Moderado	Moderado	Moderado	Baixo	Baixo
RPPN XODÓ DO VÔ RUY	Baixo	Baixo	Baixo	Baixo	Baixo	Baixo

Fonte: <https://alarmes.lasa.ufrj.br/>



### 3. CONDIÇÕES REGISTRADAS DE FOGO ATIVO NA VEGETAÇÃO



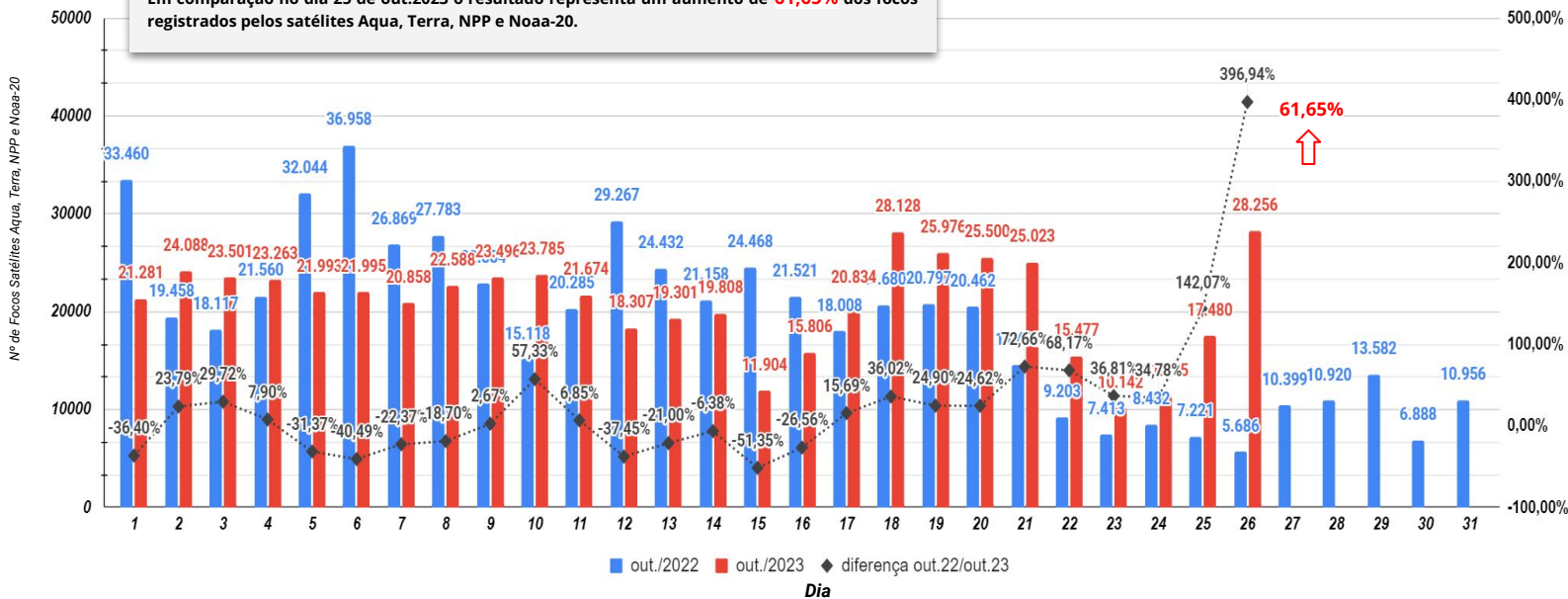
# COMPORTAMENTO TEMPORAL DOS FOCOS DE FOGO ATIVO - BRASIL

Quantidades totais de focos no Brasil comparada dia a dia no mês de Outubro de 2022 e 2023.

Comparação do total de focos ativos detectados dia a dia pelos satélite Aqua, Terra, NPP e Noaa-20

No gráfico é possível observar que no dia de ontem 26 comparado com o mesmo dia de out.2022 houve um aumento de **396,94%**.

Em comparação no dia 25 de out.2023 o resultado representa um aumento de **61,65%** dos focos registrados pelos satélites Aqua, Terra, NPP e Noaa-20.



Fonte: Compilado a partir dos dados disponíveis em [http://terrabilis.dpi.inpe.br/queimadas/situacao-atual/estatisticas/estatisticas\\_paises/](http://terrabilis.dpi.inpe.br/queimadas/situacao-atual/estatisticas/estatisticas_paises/)



# SITUAÇÃO ATUAL DOS FOCOS ATIVOS - BRASIL

Situação Atual: Período 26/10/2023 - Satélites Aqua, Terra, Noaa-20 e NPP



**\*Áreas Federais**

**Unidades de Conservação**

**Terra Indígena**

**Assentamentos Federais**

Densidade de focos de calor no período de 26/10/2023 (Dentro de \*áreas Federais)



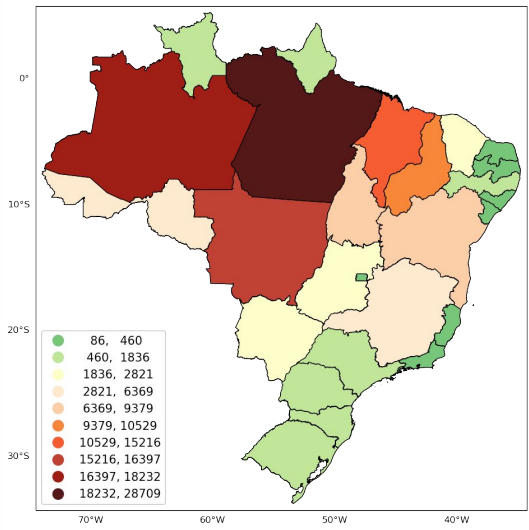


# SITUAÇÃO ATUAL DOS ESTADOS DO BRASIL

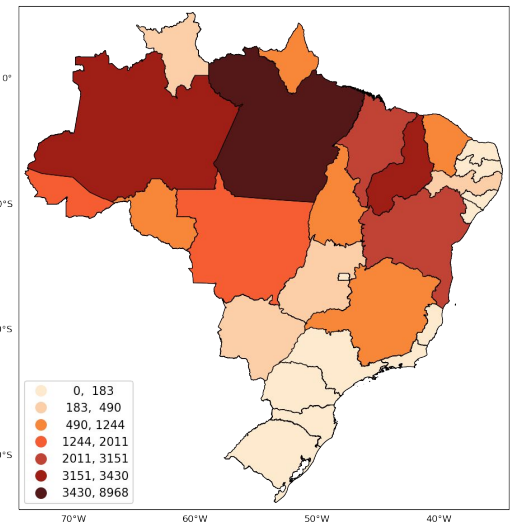
Número de focos detectados pelo satélite de referência entre 01/01 a 26/10 de 2023.



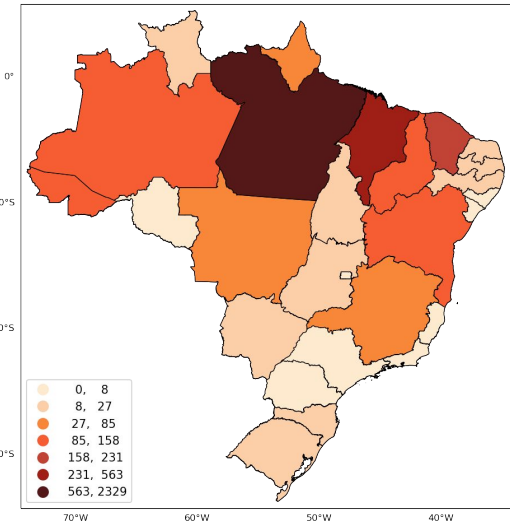
Anual



Mensal



48 horas



Fonte: Compilado a partir dos dados disponíveis em [http://terrabilis.dpi.inpe.br/queimadas/situacao-atual/estatisticas/estatisticas\\_paises/](http://terrabilis.dpi.inpe.br/queimadas/situacao-atual/estatisticas/estatisticas_paises/)



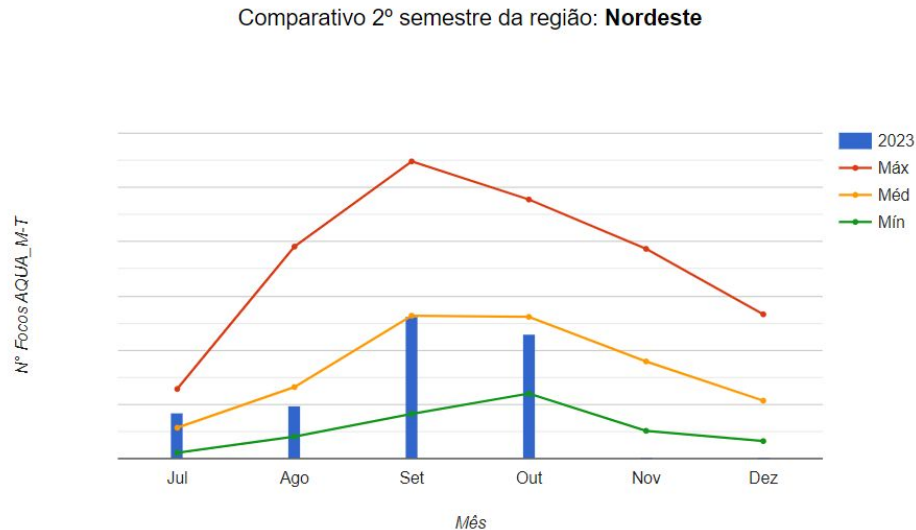
# Comparação total anual de focos nas regiões do Brasil



	2022	Dif%	2023
Centro-Oeste	33.701	-36%	21.510
Nordeste	36.178	9%	39.663
Norte	88.433	-19%	71.382
Sudeste	10.172	-25%	7.621
Sul	4.057	4%	4.254
<b>TOTAL</b>	<b>172.541</b>	<b>-16%</b>	<b>144.430</b>

*Intervalo de 01/Jan até 26/Out/2023*

Comparativo 2º semestre da região: **Nordeste**



Fonte: Compilado a partir dos dados disponíveis em [http://terrabrasilis.dpi.inpe.br/queimadas/situacao-atual/situacao\\_atual/](http://terrabrasilis.dpi.inpe.br/queimadas/situacao-atual/situacao_atual/)

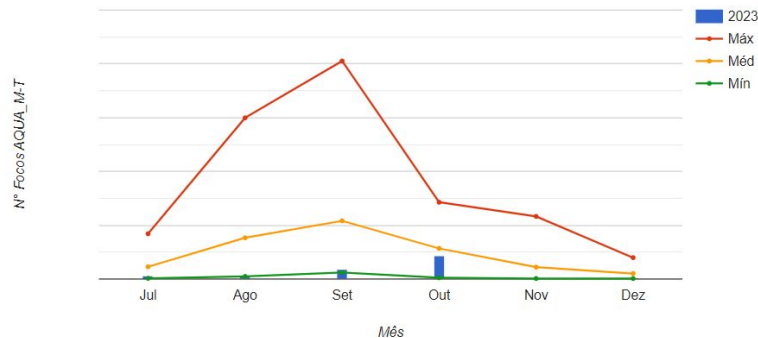


# Comparação total anual de focos nos Biomas brasileiros

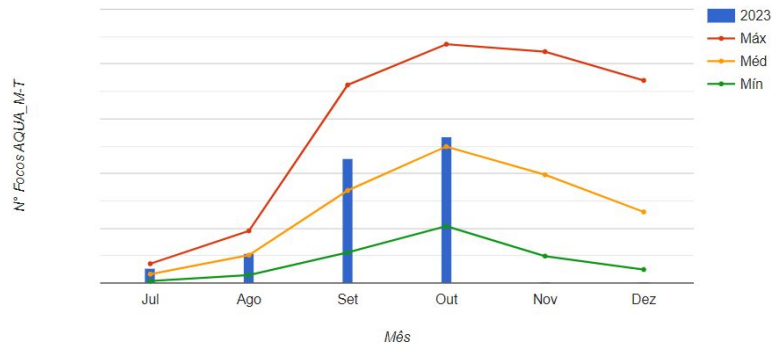
	2022	Dif%	2023
<b>Amazônia</b>	98.613	-22%	76.051
<b>Caatinga</b>	9.675	33%	12.922
<b>Cerrado</b>	52.556	-16%	43.988
<b>Mata Atlântica</b>	9.889	-7%	9.133
<b>Pampa</b>	617	9%	676
<b>Pantanal</b>	1.191	39%	1.660
<b>TOTAL</b>	172.541	-16%	144.430

Intervalo de 01/Jan até 26/Out/2023

Comparativo 2º semestre do bioma: **Pantanal**



Comparativo 2º semestre do bioma: **Caatinga**

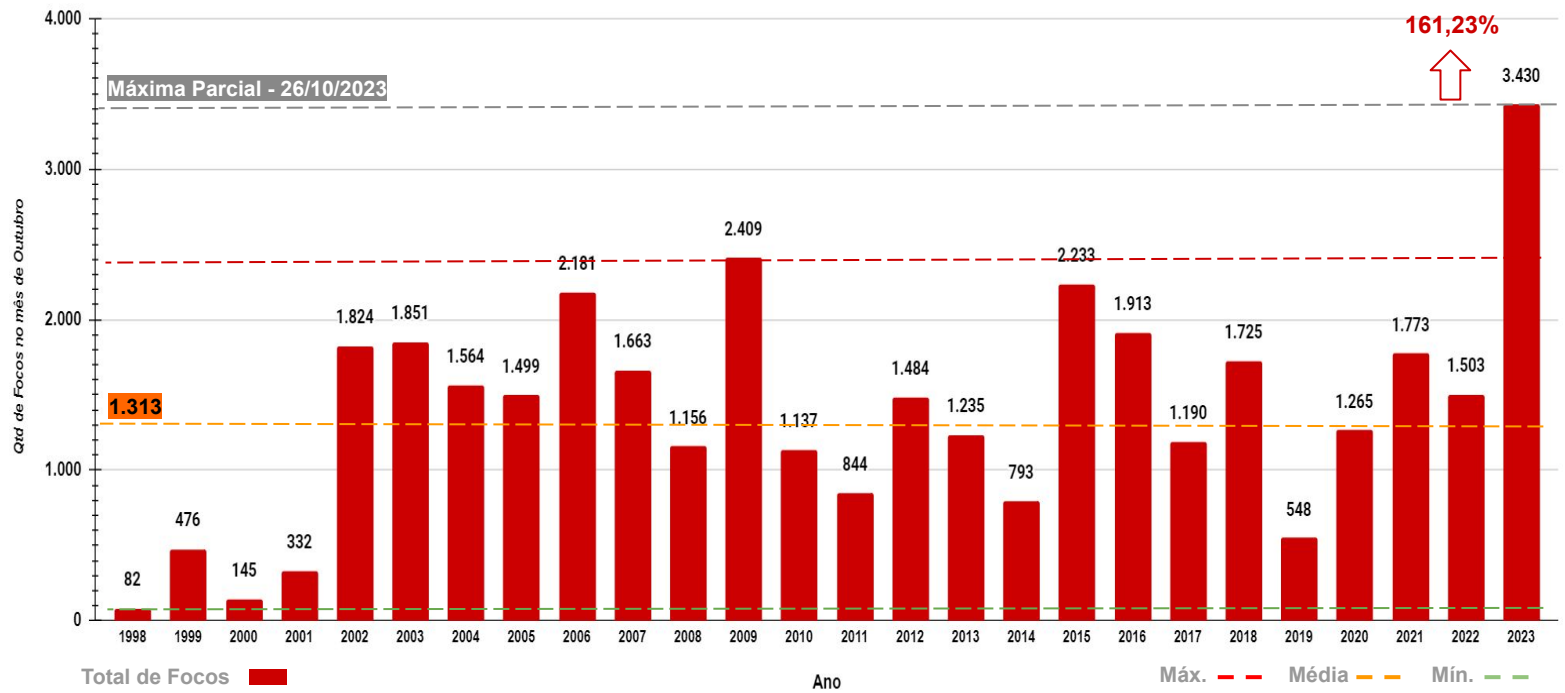






# Cenário no Estado do Amazonas no mês de Outubro - Período de 1998 a 2023

Focos de Fogo Ativo - Série histórica no mês de Outubro do Estado: Amazonas - Período de 1998 a 2023



\*A porcentagem é com relação a média da série histórica no mês de outubro de 1998 a 2023

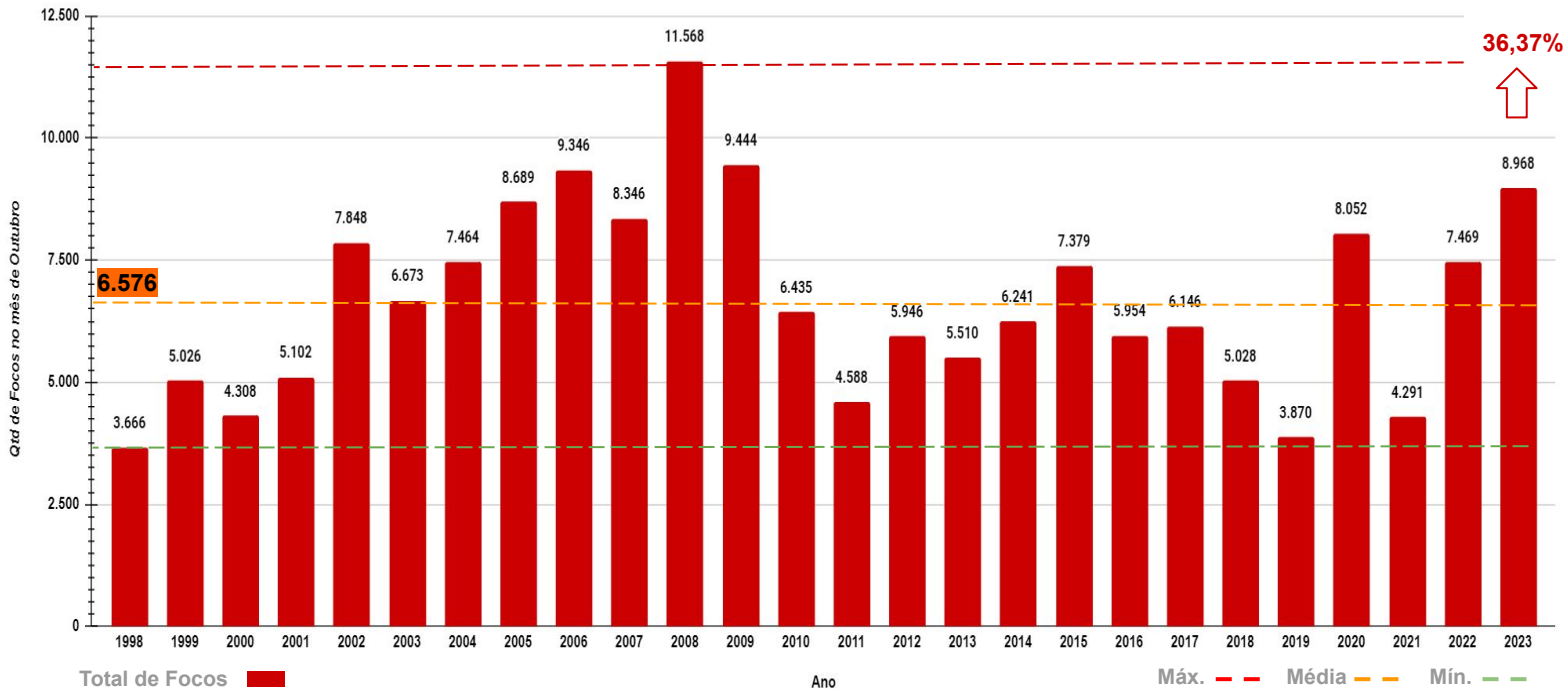
\*Focos até o dia 26/10/2023 - Satélite de Referência - AQUA\_M-T





# Cenário no Estado do Pará no mês de Outubro - Período de 1998 a 2023

## Focos de Fogo Ativo - Série histórica no mês de Outubro do Estado: Pará - Período de 1998 a 2023



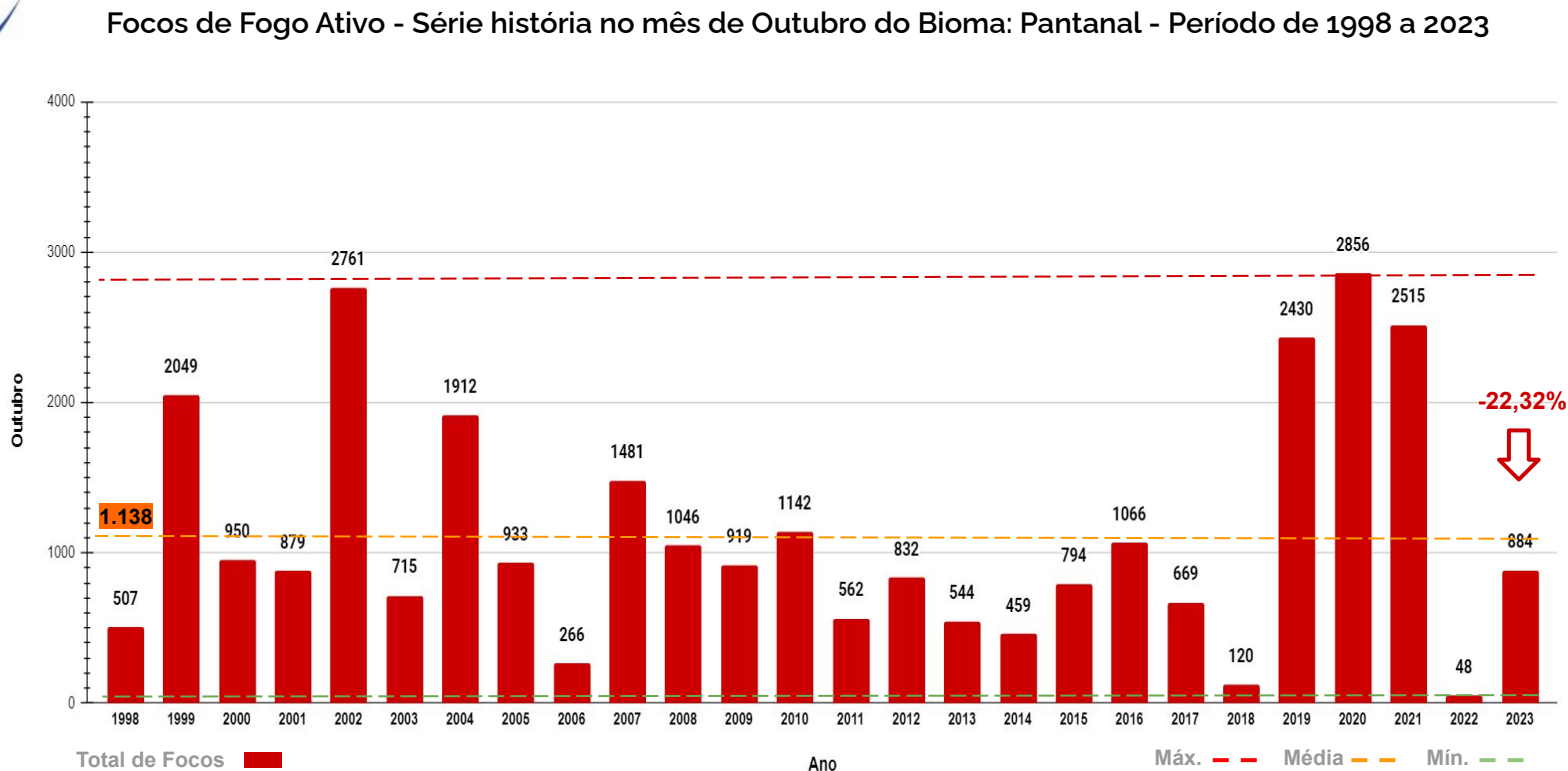
\*A porcentagem é com relação a média da série histórica no mês de outubro de 1998 a 2023

\*Focos até o dia 26/10/2023 - Satélite de Referência - AQUA\_M-T





## Cenário do Bioma Pantanal no mês de Outubro - Período de 1998 a 2023



\*A porcentagem é com relação a média da série histórica no mês de outubro de 1998 a 2023

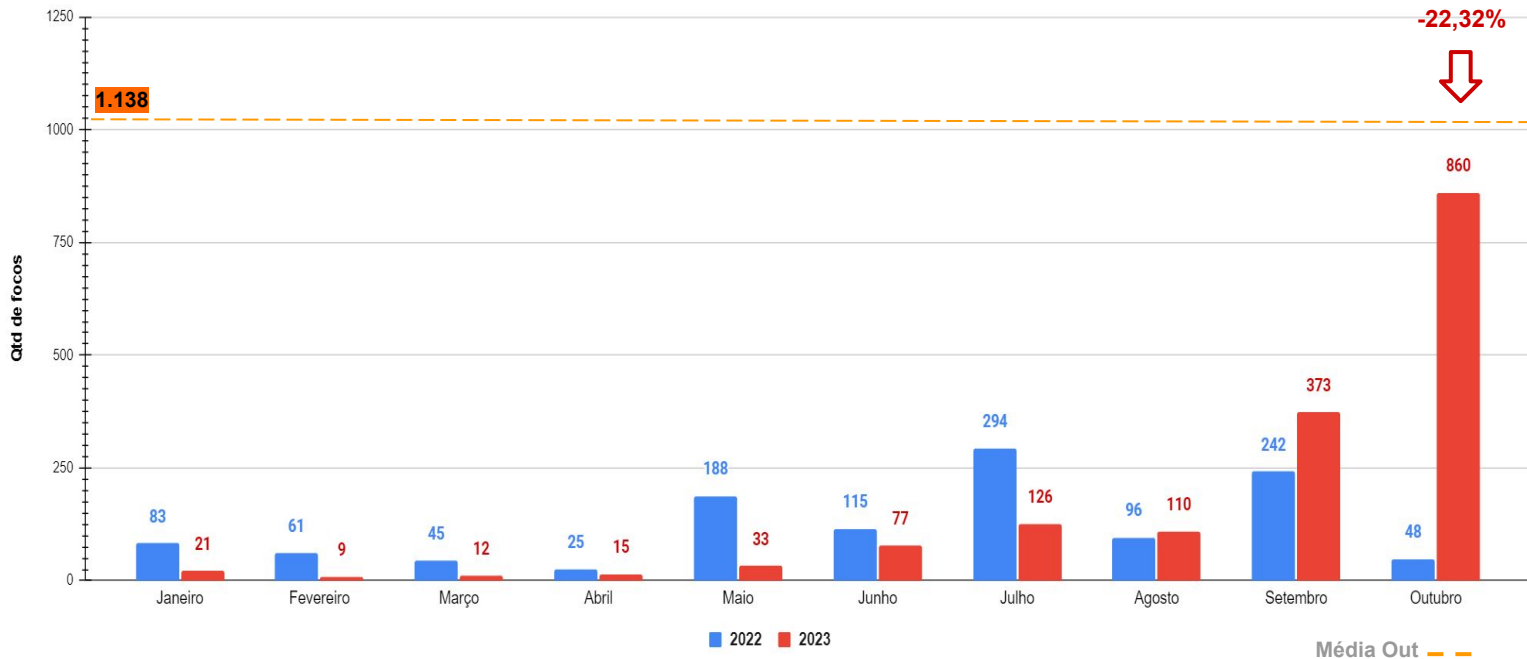
\*Focos até o dia 26/10/2023 - Satélite de Referência - AQUA\_M-T





# Cenário do Bioma Pantanal no ano de 2022 e 2023 no período de 01/01 a 26/10

## Focos de Fogo Ativo - Bioma: Pantanal - Período de 01/01 a 26/10



\*A porcentagem é com relação a média da série histórica no mês de outubro de 1998 a 2023

\*Focos até o dia 26/10/2023 - Satélite de Referência - AQUA\_M-T



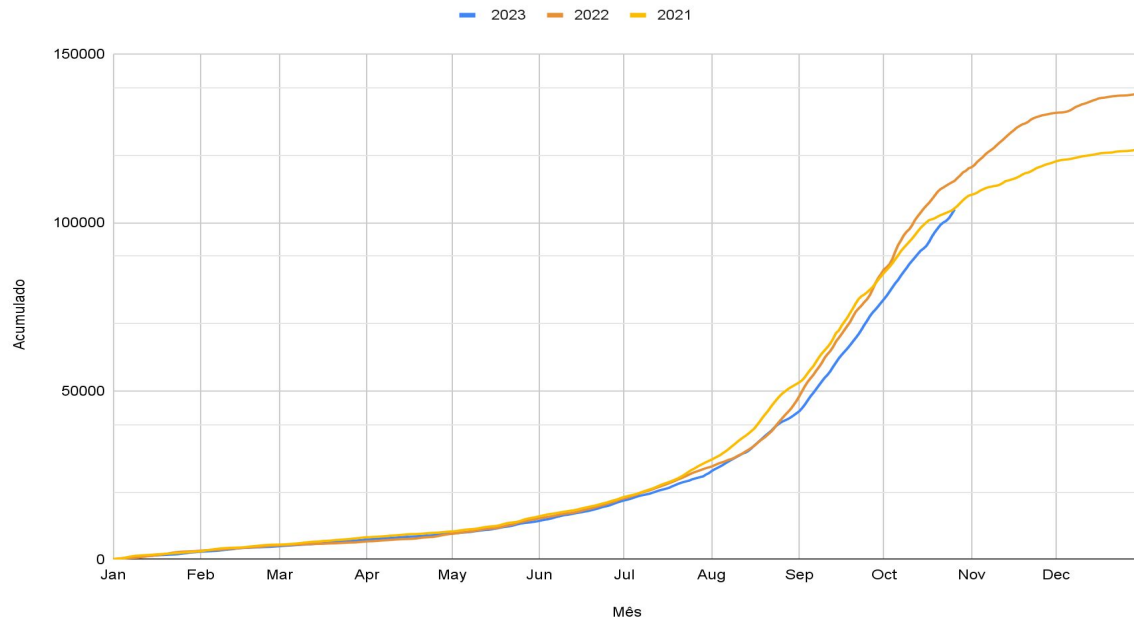
A green-tinted photograph of a satellite dish antenna. In the foreground, the silhouette of a person is visible, holding a horizontal pole. The background shows the large, curved surface of the satellite dish and its supporting structure against a sky with clouds.

## 4. Situação nas Áreas de Interesse



# EVENTOS DE FOGO EM ÁREAS DE INTERESSE - Cenário Brasil

Figura 01 Número de eventos de fogo acumulado no Brasil.



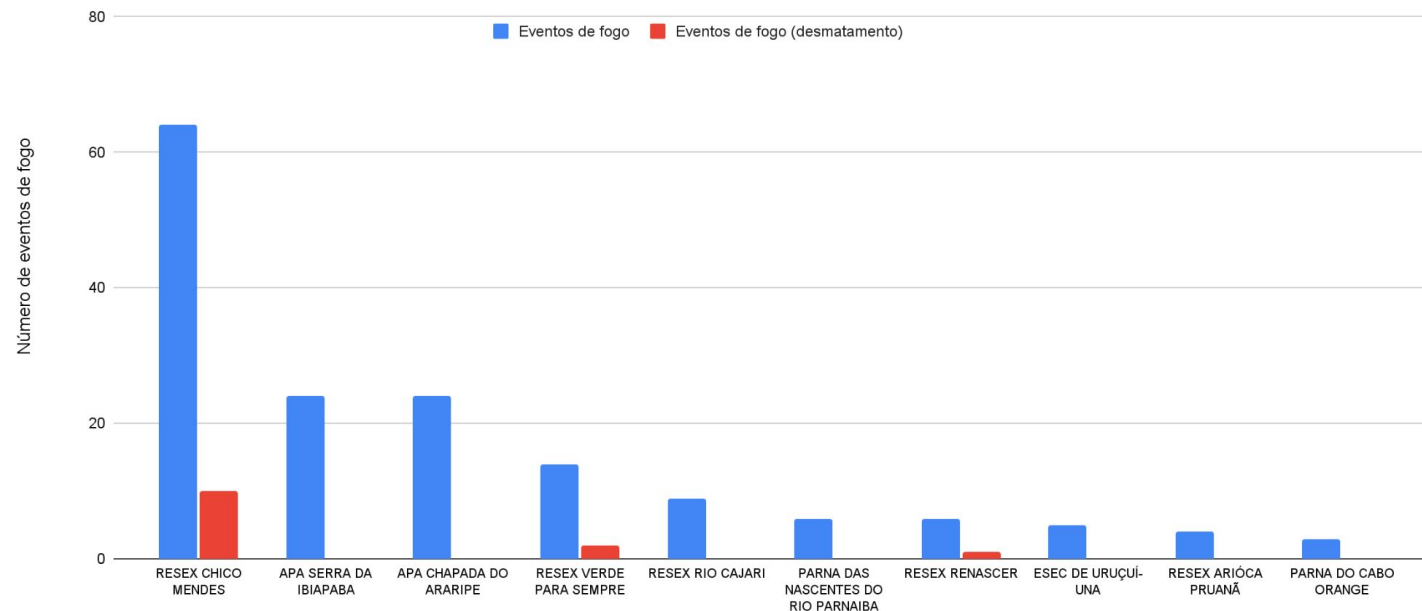
**1403 novos eventos nas últimas 24 horas (26 de outubro)**

Fonte: [https://panorama.sipam.gov.br/painel-do-fogo/painel\\_indicadores.html](https://panorama.sipam.gov.br/painel-do-fogo/painel_indicadores.html)



# EVENTOS DE FOGO EM ÁREAS DE INTERESSE - UNIDADES DE CONSERVAÇÃO

**Figura 02** Número de eventos de fogo em Unidades de Conservação no período de 20 a 26 de outubro de 2023



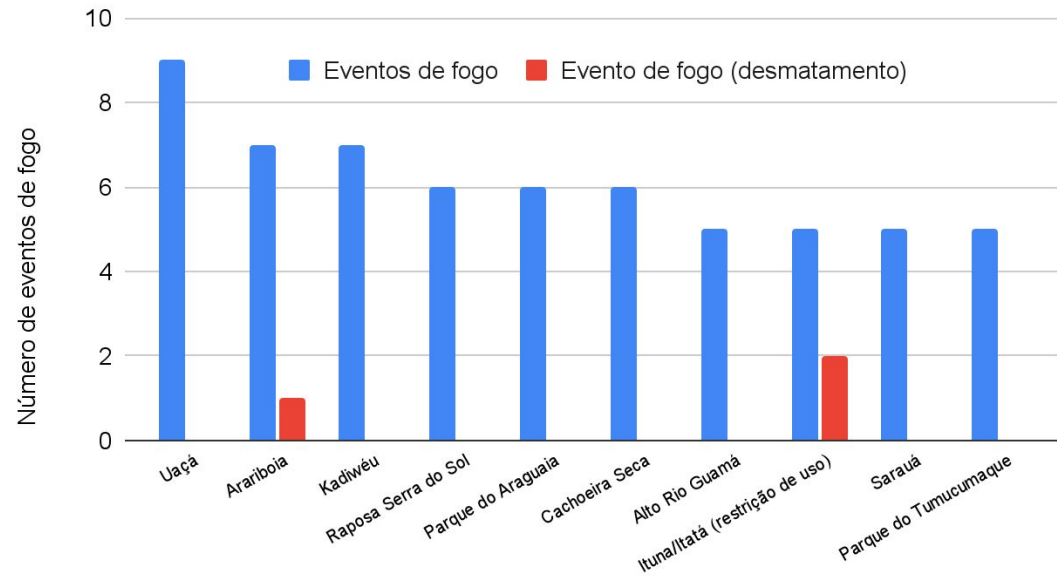
Fonte: [https://panorama.sipam.gov.br/painel-do-fogo/painel\\_indicadores.html](https://panorama.sipam.gov.br/painel-do-fogo/painel_indicadores.html)





# EVENTOS DE FOGO EM ÁREAS DE INTERESSE - TERRAS INDÍGENAS

Figura 03 Número de eventos de fogo em Terras Indígenas no período de 20 a 26 de outubro de 2023



Eventos de fogo vinculado ao desmatamento em TI

Sete de Setembro	2
Ituna/Itatá (restrição de uso)	2
Bragança-Marituba	1
Guajanaíra	1
Apyterewa	1
Koatinemo	1
Manoki	1
Arariboia	1

Fonte: [https://panorama.sipam.gov.br/painel-do-fogo/painel\\_indicadores.html](https://panorama.sipam.gov.br/painel-do-fogo/painel_indicadores.html)

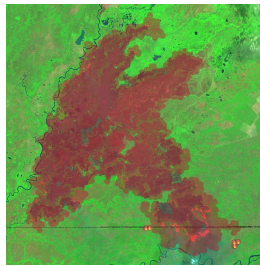




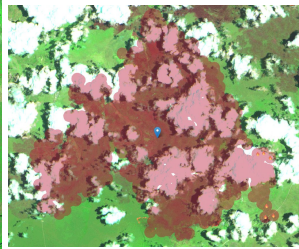
# EVENTOS DE FOGO COM MAIOR SEVERIDADE PARA ACIONAMENTO



Severidade	ID	Área de Influência (ha)	UF	Duração (Dias)
50.26	3757146	38193	MT	25
48.44	3740650	13721	PI	28
44.23	3727815	10143	PA	30
42.05	3863868	5431	PI	8
41.78	3731638	21520	PI	28
41.30	3861593	989	AM	9
40.56	3862701	1346	PA	9
40.26	3447746	2047	MA	85
37.67	3871737	1973	PI	7
37.66	3813195	4224	MA	16.88



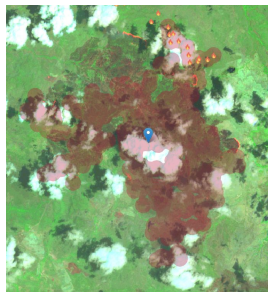
Id: 3757146  
(1°) TI Baía dos Guató e PE Encontro das Águas



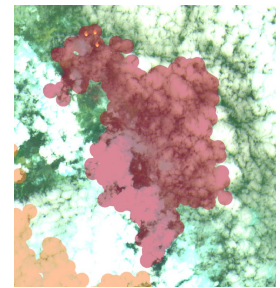
Id: 3740650  
(2°) Fora de área protegida



Id: 3727815  
(3°) Fora de área protegida



Id: 3863868  
(4°) Fora de área protegida



id: 3731638  
(5°) Fora de área protegida

fonte: <https://panorama.sipam.gov.br/painel-do-fogo/#>

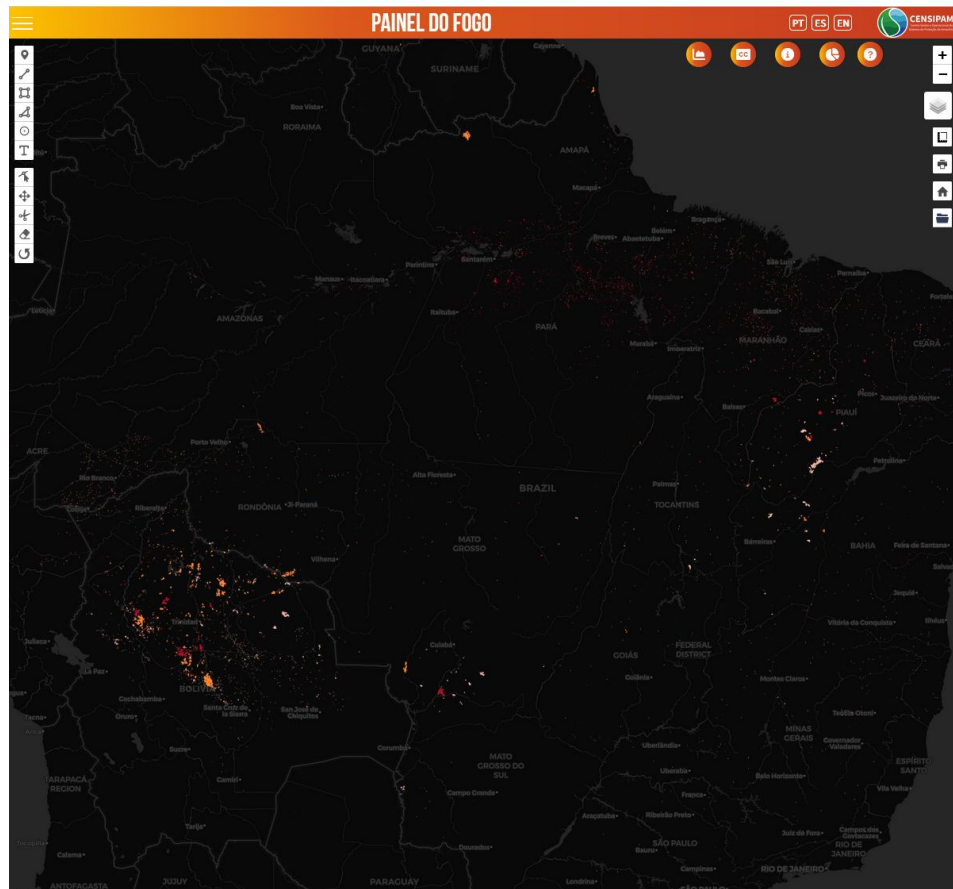
Metodologia para cálculo do indicador de severidade para acionamento: [de Faria et al. \(2022\)](#)

Imagens base: Sentinel 2 e AQUA





# PANORAMA GERAL DE EVENTOS DE FOGO





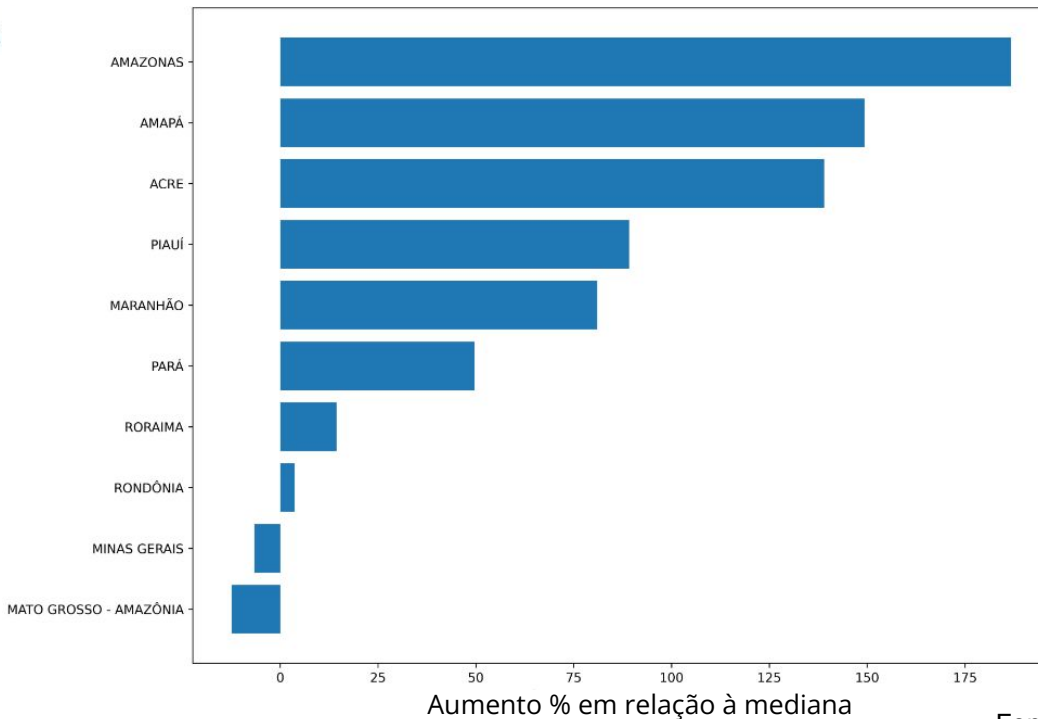
# ÁREA QUEIMADA NAS ÁREAS DE INTERESSE - ESTADOS, MUNICÍCIOS, UCs e TIs

Figura 04

TOP 10 UFs com maior aumento % de área queimada de 01/01/2023 até 26/10/2023 em relação à “mediana” histórica [2012-2022] (Amazônia, Cerrado e Pantanal)



TOP 10 UFs aumento da área queimada % até o dia 26-10-2023



\*Só mapeia áreas > 25ha

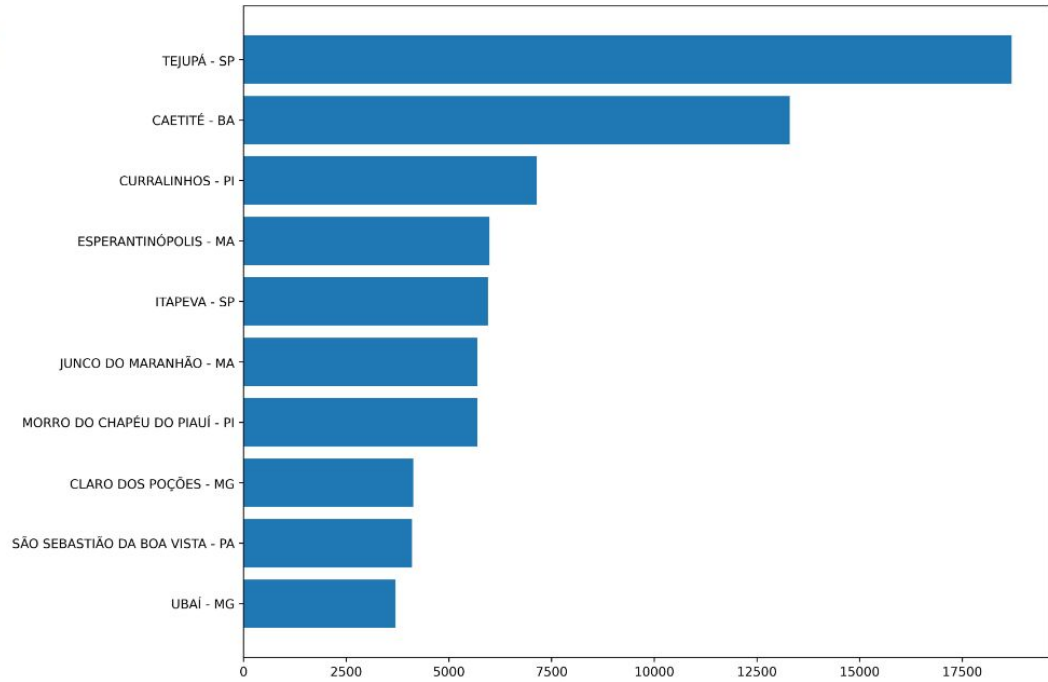


# ÁREA QUEIMADA NAS ÁREAS DE INTERESSE - ESTADOS, MUNICÍPIOS, UCs e TIs

**Figura 05** TOP 10 MNs com maior aumento % de área queimada de 01/01/2023 até 26/10/2023 em relação à “mediana” histórica [2012-2022] (Amazônia, Cerrado e Pantanal)



TOP 10 MNs aumento da área queimada % até o dia 26-10-2023



\*Só mapeia áreas > 25ha

Aumento % em relação à mediana

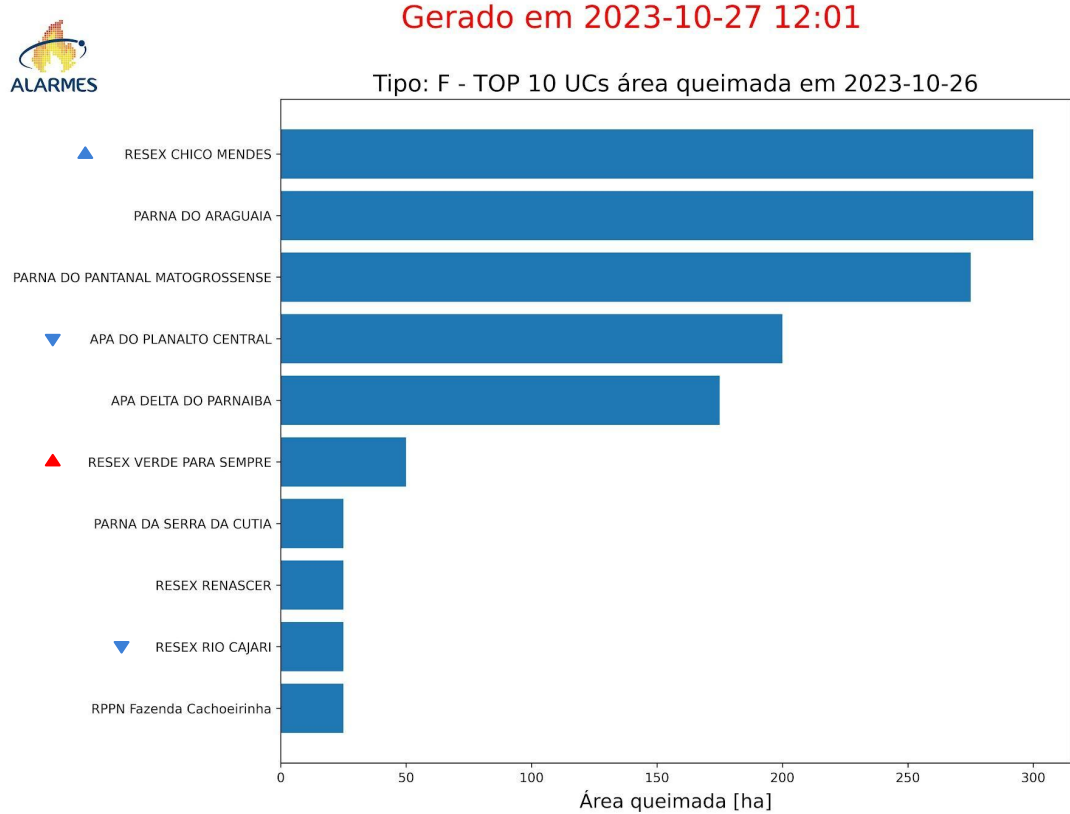
Fonte: <https://alarmes.lasa.ufrj.br/>





# ÁREA QUEIMADA NAS ÁREAS DE INTERESSE - ESTADOS, MUNICÍPIOS, UCs e TIs

Figura 06 TOP 10 UCs Federais com mais área queimada em 26/10/2023. (Amazônia, Cerrado e Pantanal)



\*Só mapeia áreas > 25ha



# ÁREA QUEIMADA NAS ÁREAS DE INTERESSE - ESTADOS, MUNICÍPIOS, UCs e TIs

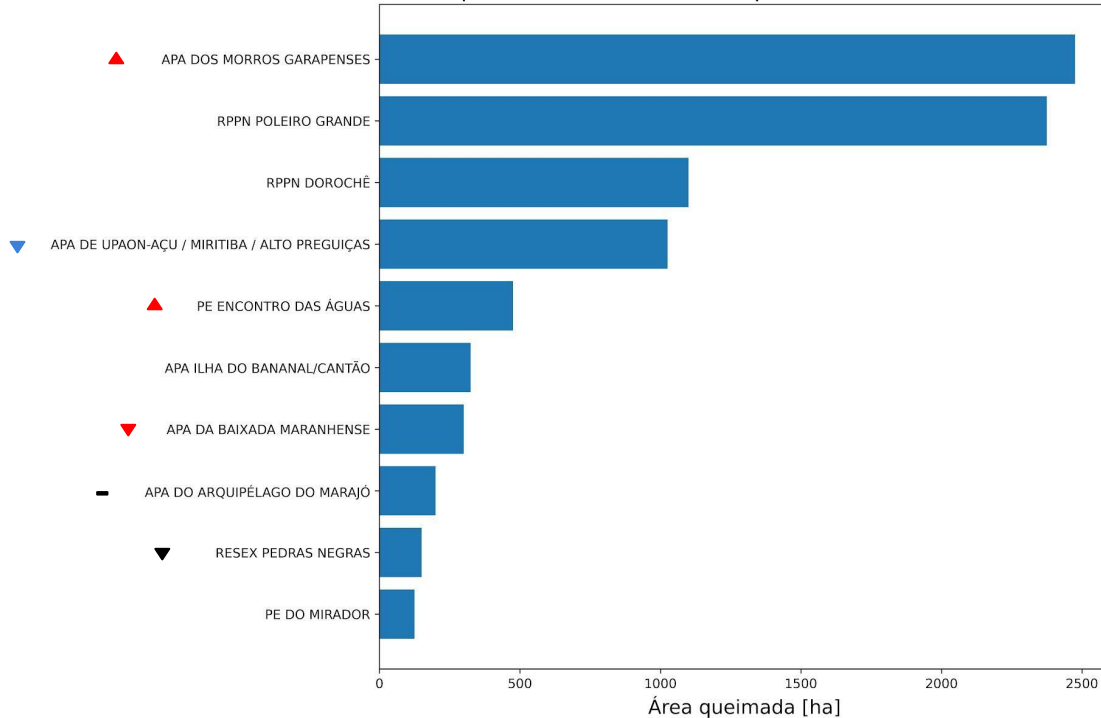
Figura 07 TOP 10 UCs Estaduais com mais área queimada em 26/10/2023. (Amazônia, Cerrado e Pantanal)



Gerado em 2023-10-27 12:01



Tipo: E - TOP 10 UCs área queimada em 2023-10-26



\*Só mapeia áreas > 25ha



# ÁREA QUEIMADA NAS ÁREAS DE INTERESSE - ESTADOS, MUNICÍPIOS, UCs e TIs

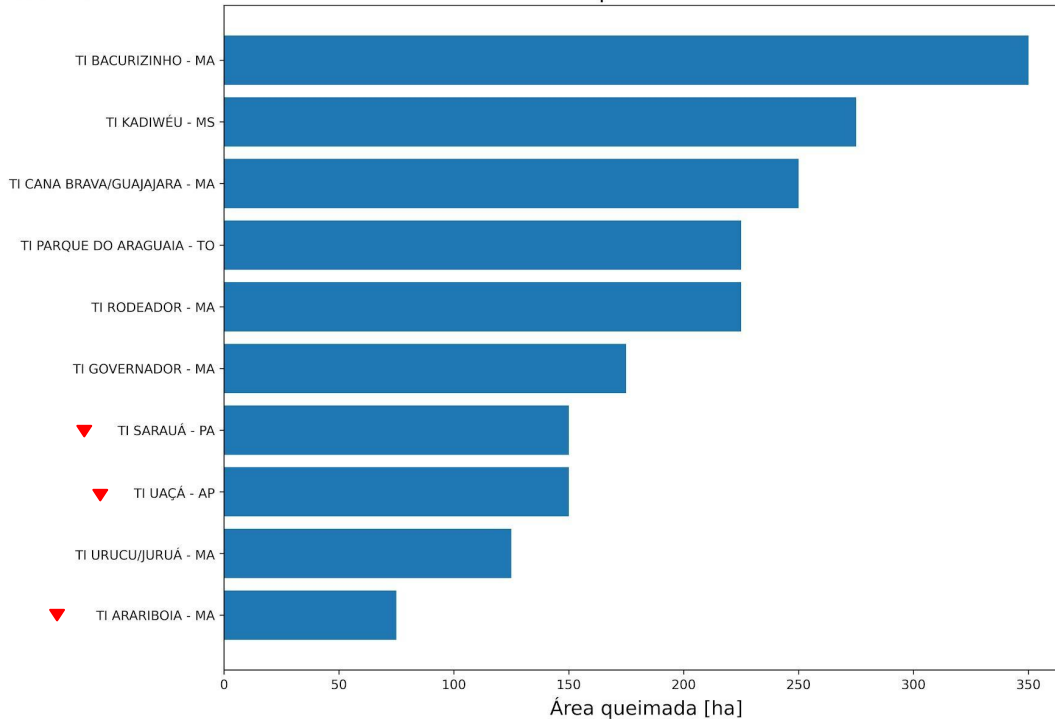
Figura 08 TOP 10 TI com mais área queimada em 26/10/2023. (Amazônia, Cerrado e Pantanal)



Gerado em 2023-10-27 12:01



TOP 10 TIs área queimada em 2023-10-26



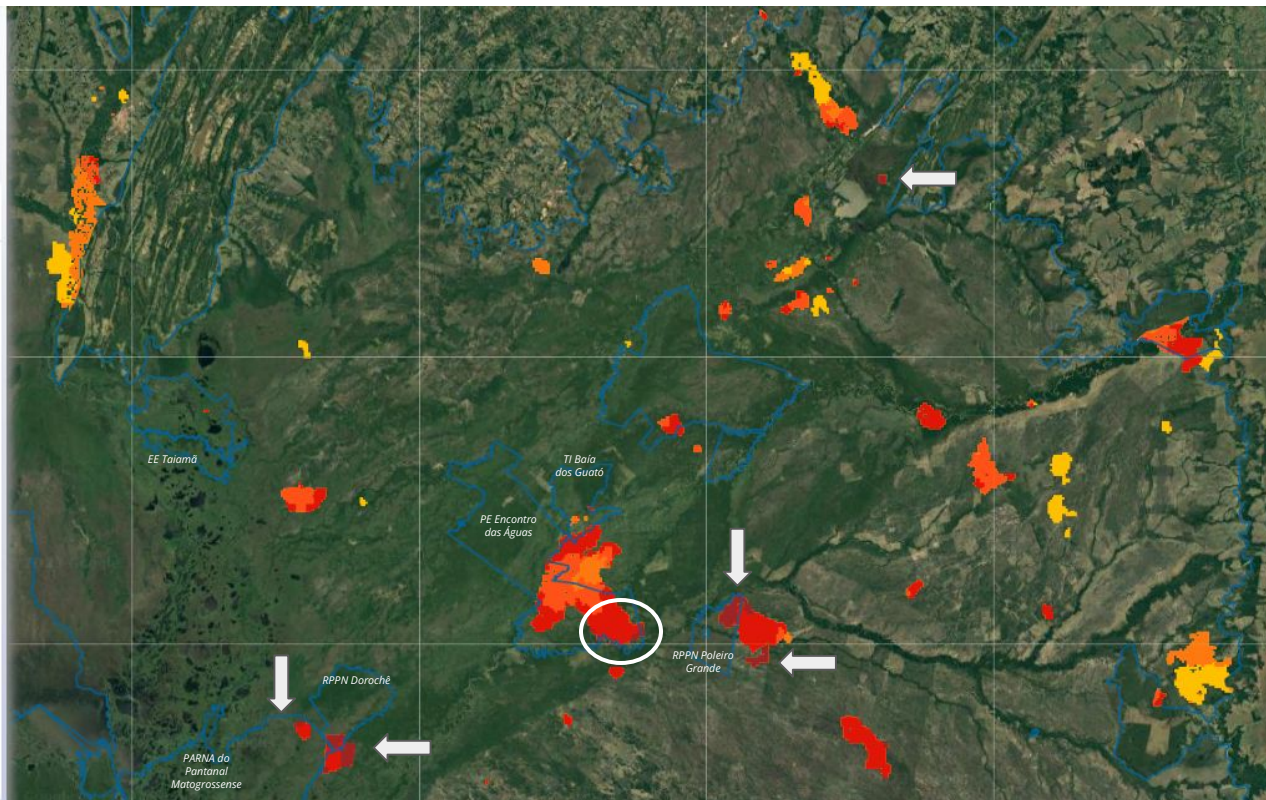
\*Só mapeia áreas > 25ha



# ÁREA QUEIMADA - PANTANAL NORTE

## ALERTA ÚLTIMOS 60 DIAS

The screenshot shows the ALARMES web interface. At the top is the ALARMES logo. Below it is the title "ÁREA QUEIMADA / BURNED AREA". There are two buttons: "ALERTA RÁPIDO" and "HISTÓRICO". Under "Selecione o período / Select period", there is a dropdown menu set to "Últimos 60 dias / Last 60 ...". Below that is "Datas / Dates" with two input fields: "26/08/2023" and "26/10/2023". Under "Selecione a região / Select the region", there are three dropdown menus: "Bioma / Biome" set to "Pantanal", "Categoria / Category" set to "Bioma / Biome", and "Região / Region" set to "PANTANAL". At the bottom is a legend for the burned area colors: 01 dia (red), 07 dias (orange), 15 dias (yellow), 30 dias (light orange), and 60 dias (yellow).







# ÁREA QUEIMADA - TI KADIWÉU, MS

## ALERTA ÚLTIMOS 60 DIAS

**ALARMES**

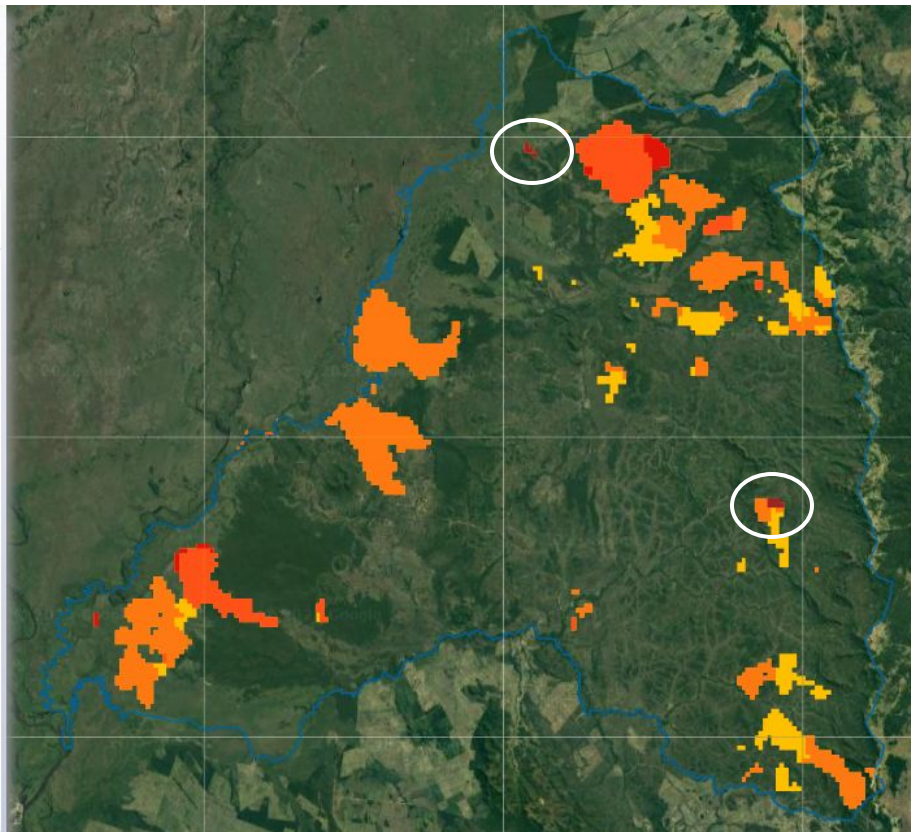
ÁREA QUEIMADA / BURNED AREA

**ALERTA RÁPIDO** HISTÓRICO

Selecione o período  
Select period  
Últimos 60 dias / Last 60 ...

Datas / Dates  
28/08/2023 26/10/2023

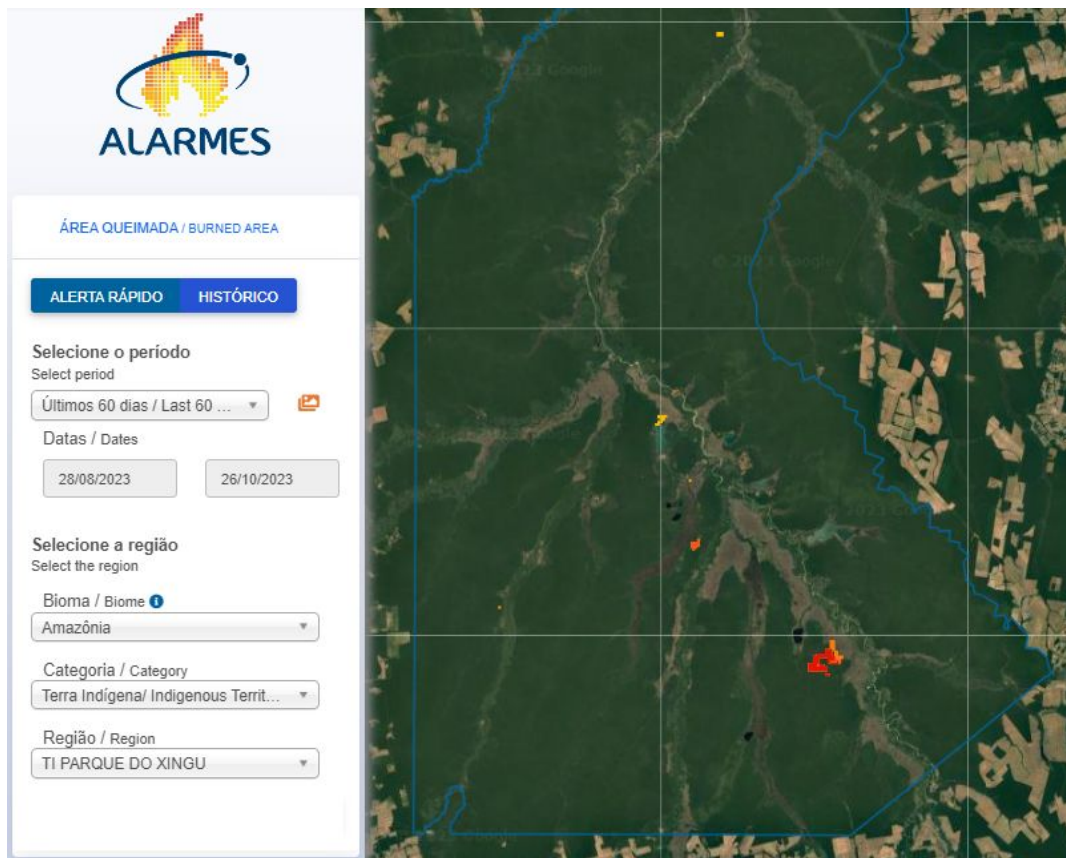
Selecione a região  
Select the region  
Bioma / Biome  
Pantanal  
Categoria / Category  
Terra Indígena/ Indigenous Territ...  
Região / Region  
TI KADIWÉU





# ÁREA QUEIMADA - TI PARQUE DO XINGU, MT

## ALERTA ÚLTIMOS 60 DIAS



Sem área queimada em 26/10



# ÁREA QUEIMADA - RESEX RIO CAUTÁRIO, RO

## ALERTA ÚLTIMOS 60 DIAS

**ALARMES**

ÁREA QUEIMADA / BURNED AREA

ALERTA RÁPIDO HISTÓRICO

Selecione o período  
Select period

Últimos 60 dias / Last 60 ...

Datas / Dates

28/08/2023 26/10/2023

Selecione a região  
Select the region

Bioma / Biome  
Amazônia

Categoria / Category  
Unidade de Conservação / Prote...

Região / Region  
RESEX RIO CAUTÁRIO

Sem área queimada em 26/10



# FOCOS ATIVOS EM ÁREAS DE INTERESSE - Unidade de Conservação Federal

**Quadro 01** Lista das 10 Unidades de Conservação Federais mais críticas em relação aos focos de calor captados via satélites (Aqua, Terra, NPP e Noaa-20) no dia 26/10/2023.

Nº	UCF	UF	Nº Focos	Situação
1	RESERVA EXTRATIVISTA VERDE PARA SEMPRE	PA	127	Sem brigada. Buscando informação.
2	RESERVA EXTRATIVISTA CHICO MENDES	AC	83	Focos de calor captados ao longo de toda unidade. As rondas foram encerradas no dia 21/10, as viaturas estão em manutenção e a gestão, em planejamento para novas rondas de monitoramento e combate.
3	RESERVA EXTRATIVISTA DO RIO CAJARI	AP	37	Sem brigada. Buscando informação.
4	RESERVA EXTRATIVISTA ARIÓCA PRUANÃ	PA	32	Sem brigada. Buscando informação.
5	PARQUE NACIONAL DO ARAGUAIA	TO	27	Focos de calor captados ao norte da Mata do Lago Preto. A gestão monitora.
6	RESERVA BIOLÓGICA DO LAGO PIRATUBA	AP	22	Incêndio na porção noroeste da unidade, originado no dia 18/10. E incêndio originado no dia 09/10 no entorno, a sudoeste da REBIO. A gestão segue monitorando e destaca que é necessário apoio aéreo para combate nas duas regiões. No dia 26/10, os focos de calor detectados indicam um progresso dos incêndios em direção ao interior da UC.
7	RESERVA EXTRATIVISTA TAPAJÓS-ARAPIUNS	PA	20	Vide operações.
8	RESERVA EXTRATIVISTA RENASCER	PA	20	Sem brigada. Buscando informação.
9	PARQUE NACIONAL DA CHAPADA DA DIAMANTINA	BA	12	Novo incêndio originado na madrugada do dia 26/10, provável ignição natural (por raio) na localidade de Morro Branco. 13 brigadistas do ICMBio, 12 bombeiros e 12 brigadistas voluntários da BV-VC efetuaram o primeiro ataque e, durante a tarde, mais 4 brigadistas do parque se deslocaram para apoio. Incêndio também de provável origem natural próximo à Cachoeira da Fumaça. Incêndio na localidade do Córrego das Perdizes extinto no dia 26/10.
10	ESTAÇÃO ECOLÓGICA DA TERRA DO MEIO	PA	11	Sem brigada. Buscando informação.





# FOCOS ATIVOS EM ÁREAS DE INTERESSE - Unidade de Conservação Federal

**Quadro 01.1** Lista das 10 Unidades de Conservação Federais (APA) mais críticas em relação aos focos de calor captados via satélites (Aqua, Terra, NPP e Noaa-20) no dia 26/10/2023.

Nº	UCF (APA)	UF	Nº Focos	Situação
1	ÁREA DE PROTEÇÃO AMBIENTAL SERRA DA IBIAPABA	PI/CE	105	sem informação
2	ÁREA DE PROTEÇÃO AMBIENTAL DA CHAPADA DO ARARIPE	PI/CE/PE	76	sem informação
3	ÁREA DE PROTEÇÃO AMBIENTAL DO PLANALTO CENTRAL	GO/DF	9	sem informação
4	ÁREA DE PROTEÇÃO AMBIENTAL DO BOQUEIRÃO DA ONÇA	BA	6	sem informação
5	ÁREA DE PROTEÇÃO AMBIENTAL DELTA DO PARNAÍBA	MA/PI/CE	3	sem informação





# FOCOS ATIVOS EM ÁREAS DE INTERESSE - Unidade de Conservação Estadual

**Quadro 02** Lista das 10 Unidades de Conservação Estaduais mais críticas em relação aos focos de calor captados via satélites (Aqua, Terra, NPP e Noaa-20) no dia 26/10/2023.

Nº	UCE	UF	Nº Focos	Situação
1	ÁREA DE PROTEÇÃO AMBIENTAL DO LAGO DE TUCURUI	PA	251	sem informação
2	ÁREA DE PROTEÇÃO AMBIENTAL DA BAIXADA MARANHENSE	MA	202	sem informação
3	ÁREA DE PROTEÇÃO AMBIENTAL DO ARQUIPÉLAGO DO MARAJÓ	PA	98	sem informação
4	FLORESTA ESTADUAL DO PARU	PA	87	sem informação
5	ÁREA DE PROTEÇÃO AMBIENTAL DOS MORROS GARAPENSES	MA	86	sem informação
6	ÁREA DE PROTEÇÃO AMBIENTAL DE UPAON-AÇU / MIRITIBA / ALTO PREGUIÇAS	MA	59	sem informação
7	ÁREA DE PROTEÇÃO AMBIENTAL ILHA DO BANANAL/CANTÃO	TO	44	sem informação
8	RESERVA EXTRATIVISTA JACI-PARANÁ	RO	26	sem informação
9	ÁREA DE PROTEÇÃO AMBIENTAL DAS REENTRÂNCIAS MARANHENSES	MA	20	sem informação
10	FLORESTA ESTADUAL DO AMAPÁ	AP	19	sem informação



# FOCOS ATIVOS EM ÁREAS DE INTERESSE - Terras Indígenas

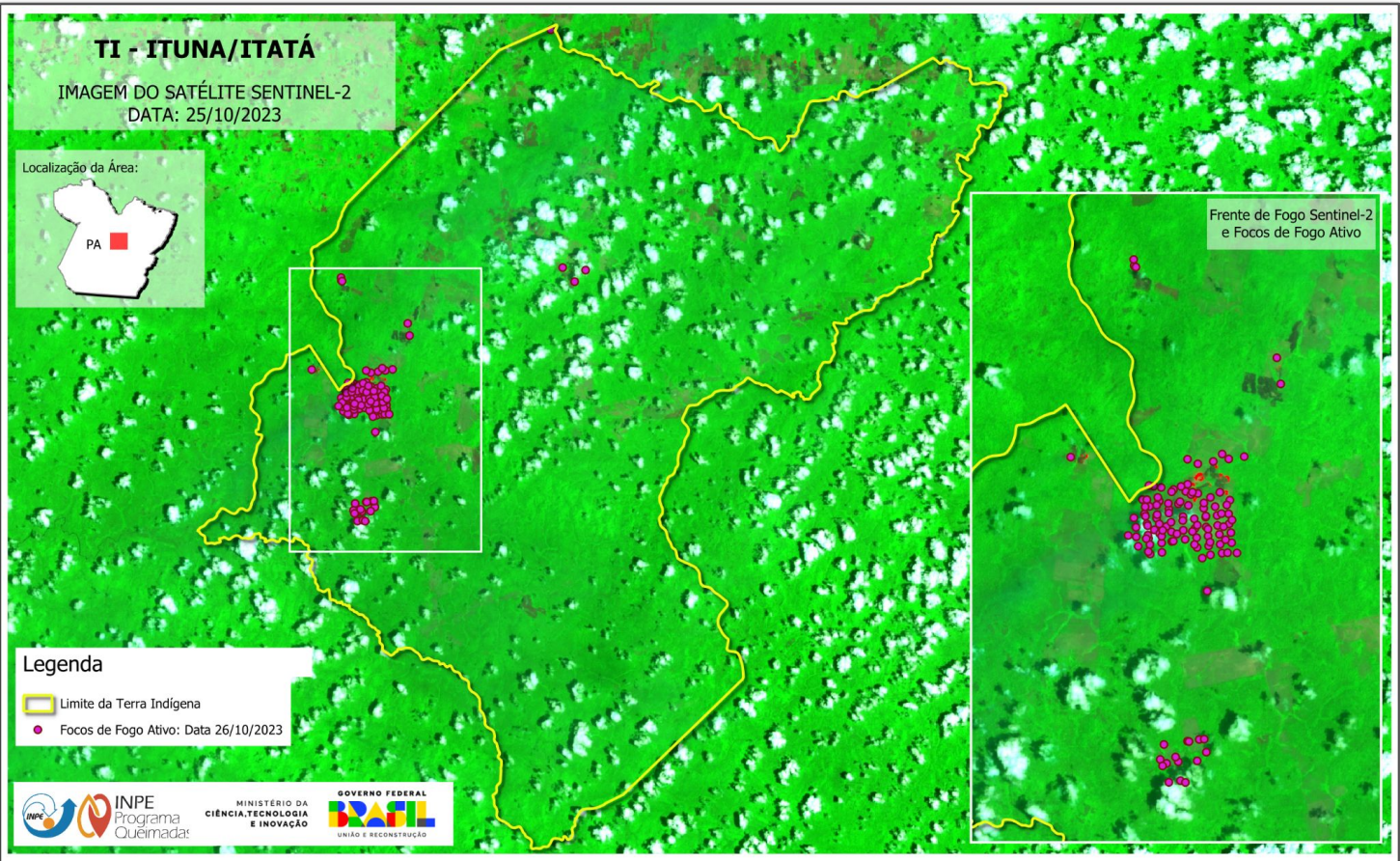
**Quadro 03** Lista das 10 Terras Indígenas mais críticas em relação aos focos de calor captados via satélites (Aqua, Terra, NPP e Noaa-20) no dia 26/10/2023.

Nº	TI	UF	Nº Focos	Situação
1	ITUNA/ITATÁ (RESTRIÇÃO DE USO)	PA	130	Retaliação a Operação para retirada de gado
2	AWA	MA	97	Operação Maranhão
3	RAPOSA SERRA DO SOL	RR	95	Queima prescrita
4	UAÇÁ	AP	60	Queima de roça, equipe da Funai em campo
5	CACHOEIRA SECA	PA	59	Invasão
6	ARARIBOIA	MA	37	Operação Maranhão
7	SARAUÁ	PA	36	Invasão
8	BACURIZINHO	MA	32	Operação Maranhão
9	ALTO RIO GUAMÁ	PA	31	Queima de roça
10	JUMINA	AP	24	Queima de roça





# TI - ITUNA/ITATÁ, PA







# FOCOS ATIVOS EM ÁREAS DE INTERESSE - Assentamento da Reforma Agrária

**Quadro 04** Lista dos 10 Projetos de Assentamento da Reforma Agrária mais críticos em relação aos focos de calor captados via satélites (Aqua, Terra, NPP e Noaa-20) no dia 26/10/2023.

Nº	PA	UF	Nº Focos	Situação
1	PDS LIBERDADE I	PA	648	projeto sofre com ocupações irregulares, que são as fontes dos incêndios. Renovação de áreas e algumas novas aberturas
2	PA RIO CURURUÍ	PA	328	projeto vizinho do pds liberdade, também com significativas ocupações irregulares. Renovações de área.
3	PDS ADEMIR FREDERICCE	PA	229	Solicitadas informações à SR, provável ação de ocupantes irregulares
4	PA CORTA CORDA	PA	196	localizado ao lado do renascer, sofre com ocupação irregular.
5	PAC BOM SOSSEGO	PA	188	Grande quantidade de focos ao sul, no limite com o pa moju, ação de ocupantes irregulares
6	PA MOJU I E II	PA	181	grande área de influência de fogo envolvendo este projeto com o pac bom sossego. Ação de ocupantes irregulares
7	PAC SÃO SEBASTIÃO DO TUTUÍ	PA	178	Áreas de influência extrapolando o assentamento, inclusive para dentro do PDS Ouro Branco 9ou vindo dele). Focos pequenos podem ser associados a beneficiários e os maiores certamente são associados a ocupação irregular.
8	PA TERRA PARA PAZ	PA	124	focos associados a renovação de áreas, aguardando confirmação sobre ocupação irregular, visto que o projeto situa-se ao lado do pds liberdade,
9	PDS OURO BRANCO	PA	121	compartilha área de influência de fogo com o Tutuí. Ação de ocupantes irregulares
10	PDS RENASCER II	PA	116	focos estão concentrados em áreas antropizadas previamente, associados a ocupação irregular. Grande area de influência do sul do assentamento

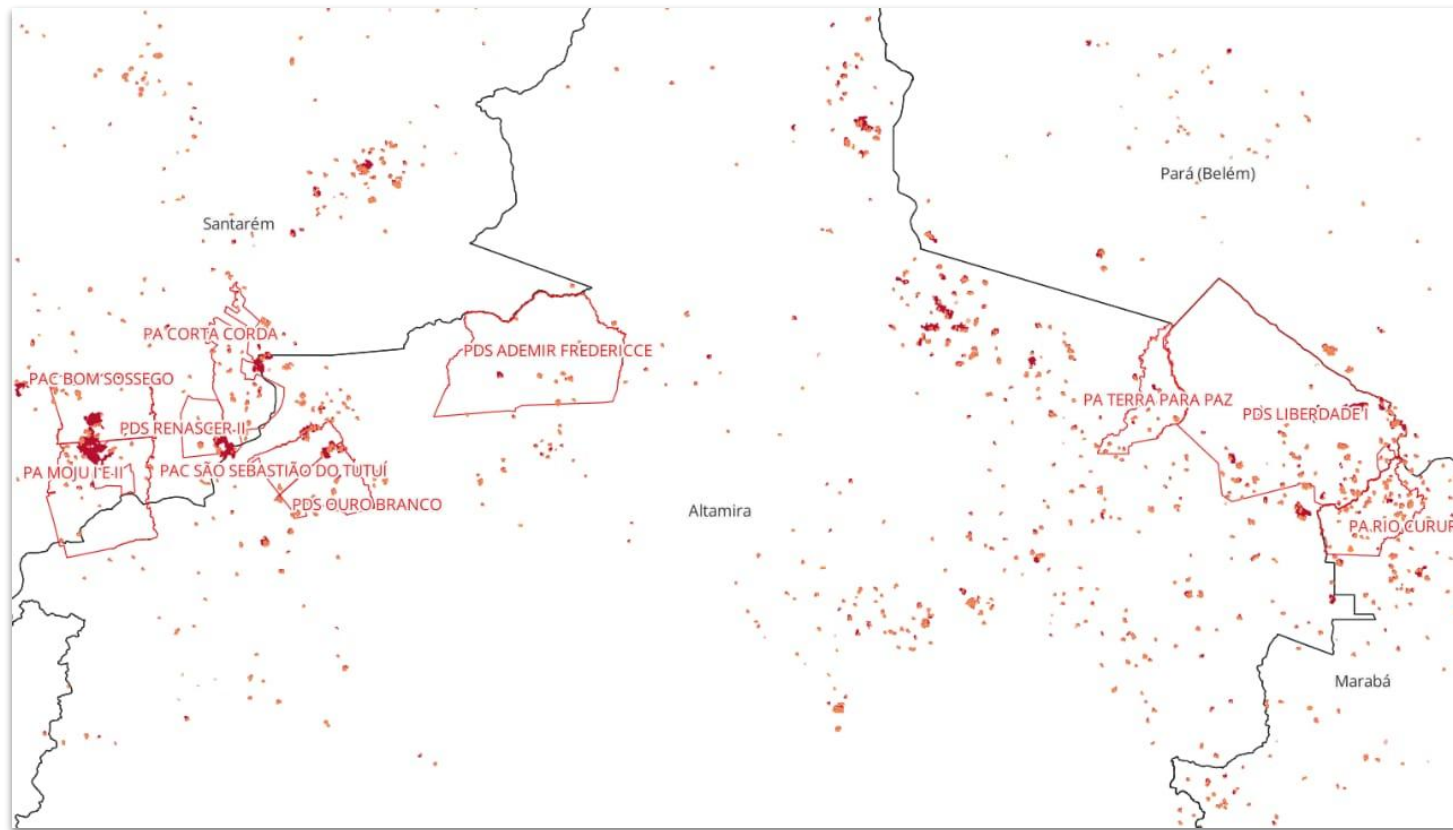




CIMAN

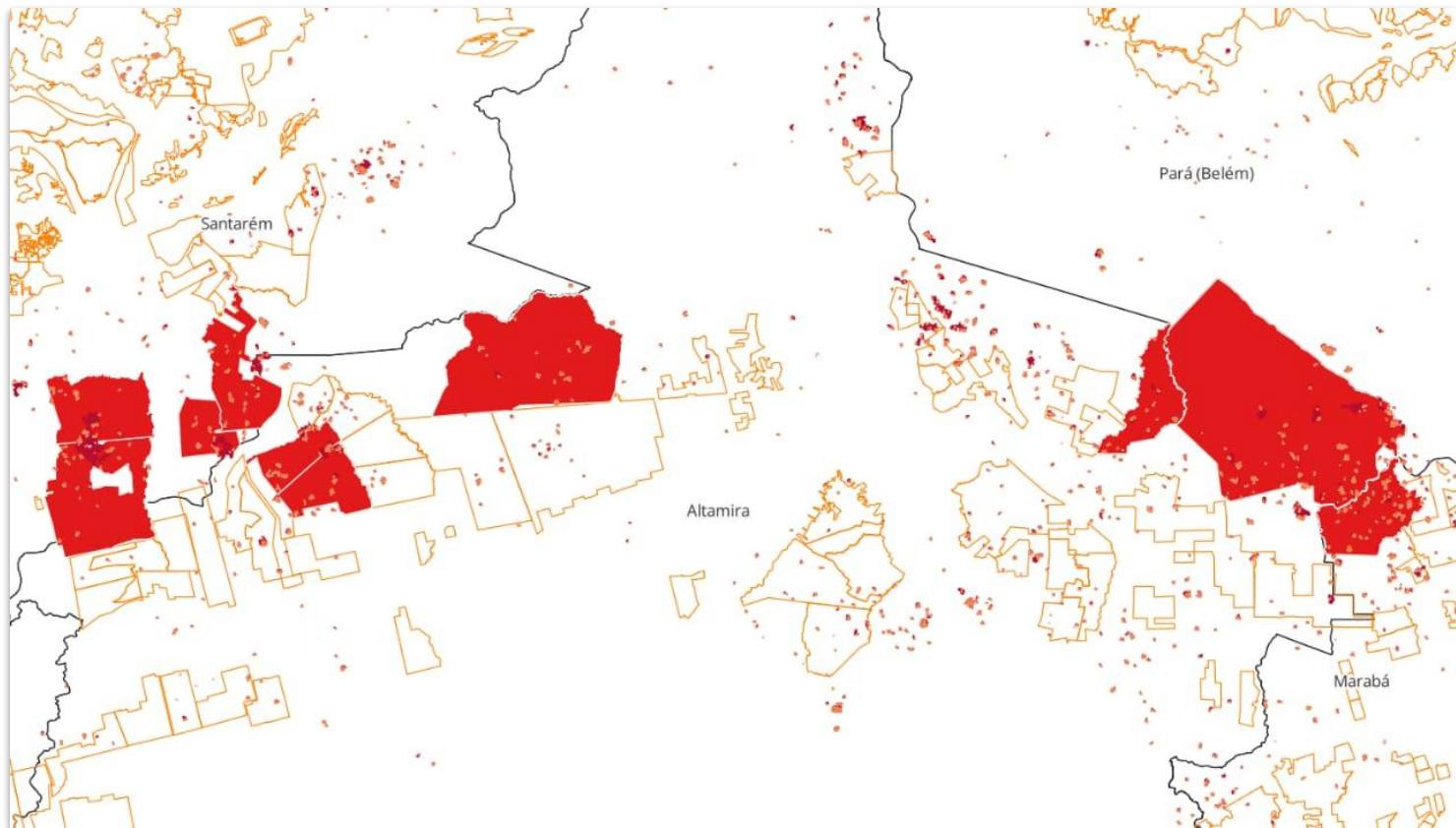


# FOCOS ATIVOS EM ÁREAS DE INTERESSE - Assentamento da Reforma Agrária





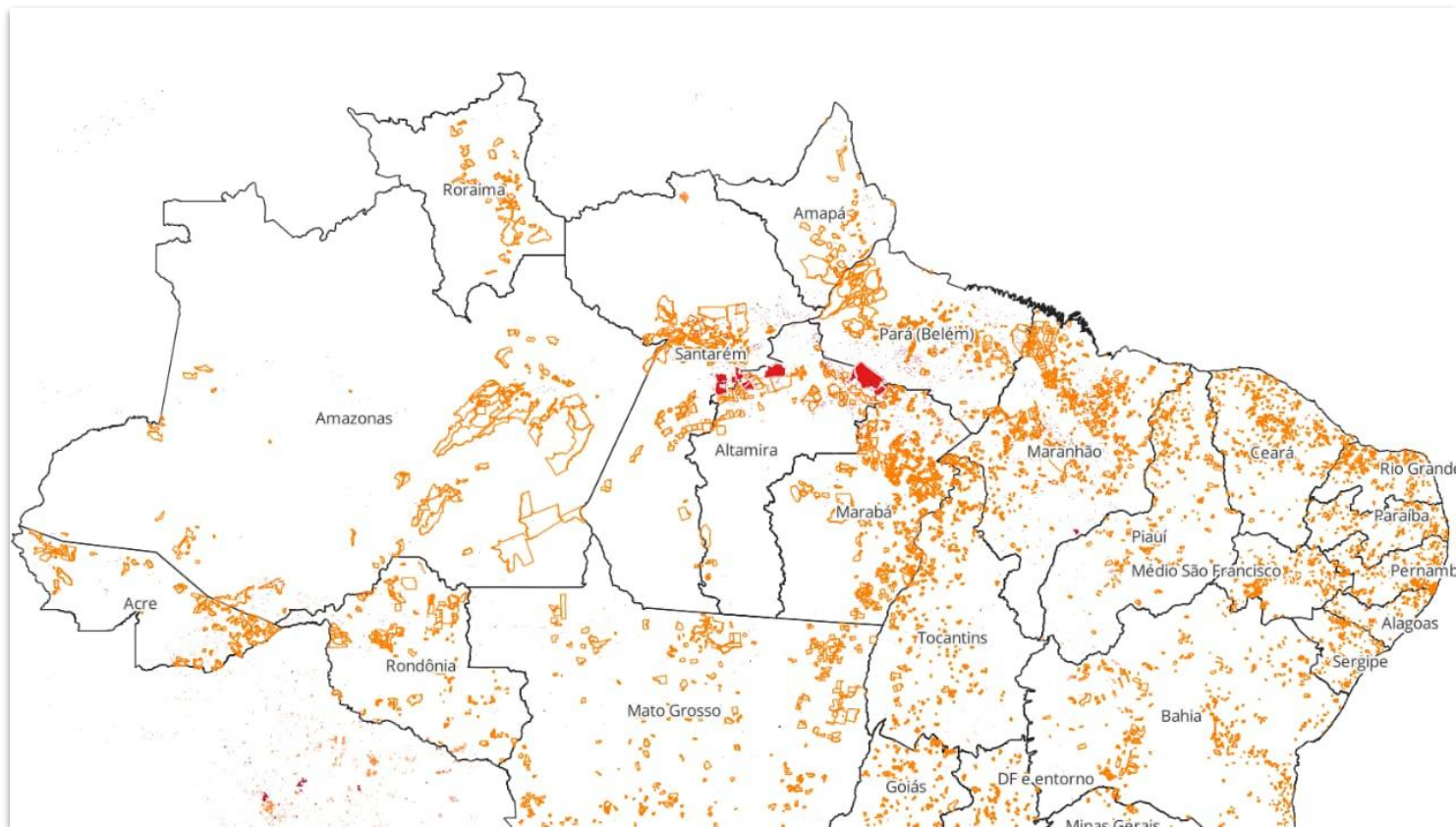
# FOCOS ATIVOS EM ÁREAS DE INTERESSE - Assentamento da Reforma Agrária





CIMAN

# FOCOS ATIVOS EM ÁREAS DE INTERESSE - Assentamento da Reforma Agrária





# FOCOS ATIVOS EM ÁREAS DE INTERESSE - Estados Críticos

**Quadro 05** Lista dos 10 estados mais críticos em relação aos focos de calor captados via satélites (Aqua, Terra, NPP e Noaa-20) no dia 26/10/2023. Informações sobre a situação fornecidas pela Defesa Civil Nacional

Nº	Estado	UF	Nº Focos	Situação
1	PARÁ	PA	16.437	sem informação
2	MARANHÃO	MA	4.494	sem informação
3	PIAUI	PI	1.200	sem informação
4	AMAZONAS	AM	929	sem informação
5	BAHIA	BA	730	sem informação
6	AMAPÁ	AP	633	sem informação
7	CEARÁ	CE	618	sem informação
8	MATO GROSSO	MT	489	sem informação
9	TOCANTINS	TO	431	sem informação
10	ACRE	AC	425	sem informação
11	PERNAMBUCO	PE	331	sem informação





# FOCOS ATIVOS EM ÁREAS DE INTERESSE - Municípios Críticos

Quadro 06

Lista dos 10 Municípios mais críticos em relação aos focos de calor captados via satélites (Aqua, Terra, NPP e Noaa-20) no dia 26/10/2023.

Nº	Municípios	UF	Nº Focos	Situação
1	PORTEL	PA	1.719	sem informação
2	PACAJÁ	PA	1.402	sem informação
3	URUARÁ	PA	1.007	sem informação
4	PRAINHA	PA	804	sem informação
5	ANAPU	PA	751	sem informação
6	SENADOR JOSÉ PORFÍRIO	PA	721	sem informação
7	ALMEIRIM	PA	694	sem informação
8	MOJU	PA	644	sem informação
9	MOJUÍ DOS CAMPOS	PA	613	sem informação
10	NOVO REPARTIMENTO	PA	610	sem informação





# FOCOS ATIVOS EM ÁREAS DE INTERESSE - Operações Ativas

**Quadro 07** Operações de Combate em andamento em 27/10/2023.

Operação	Data início	Recursos	Situação	Status	Reforços
Operação Maranhão (MA)	01/09/2023	<p>Pessoal: 201 Integrantes, sendo: 15 BRIF-I Carú/MA, 17 BRIF-I Krikati/MA, 17 BRIF-I Governador/MA, 15 BRIF-I Porquinhos/MA, 17 BRIF I Lago Branco/MA, 17 BRIF I Lagoa Comprida /MA, 11 BRIF I Canudal/MA, 16 BRIF I Juçaral/MA, 17 BRIF I Zutiwa/MA, 28 BRIF - E Grajaú/MA, 10 BRIF - PE Serra Talhada - PE, 11 BRIF-PE Calunga - GO, 01 BRIVAC - (Colaborador), 05 Supervisores Estaduais, 01 Servidor (SUPES-MA), 01 Servidores (FUNAI) e 02 servidores (SUPES PE). Equipamentos e Ferramentas: Soprador 42, Motosserra 44 e Motobomba 5; Transporte: 20 Viaturas 4x4, - 04 Adaptadas, 07 UTV's , 06 Motocicletas.</p>	<p>Operação a nível nacional (nível 3), com comando unificado entre Ibama e FUNAI.</p> <p>Atualmente está desenvolvendo ações de prevenção e/ou Combate em 6 Terras Indígenas: Arariboia, Awá, Caru, Governador, Krikati e Porquinhos.</p> <p>T.I. Arariboia está com 3 IF ativo, na região de atuação da Brif-I Juçaral (2) e Brif-I Zutiwá (1), 1 na T.I. Governador, 1 IF T.I. Awá e 1 IF T.I. Caru.</p> <p>Nas outras 3 Terras Indígenas está sendo realizada queimas de roças, monitoramento virtual e terrestre.</p>	Ativo e em combate	Foram desmobilizados de: 30 Brif-pe Ceará e 12 Brif-pe Barreira, nos dias 25 e 26/10/2023, irá desmobilizar 4 Brifs da Brigada Caluga dia 27/10/2023.



# FOCOS ATIVOS EM ÁREAS DE INTERESSE - Operações Ativas

Quadro 07 Operações de Combate em andamento em 27/10/2023.

Operação	Data início	Recursos	Situação	Status	Reforços
Operação Amazonas (AM)	30/09/2023	<p><b>Pessoal: 166 Integrantes, sendo: 53 BRIF-PE Rondônia, 11 BRIF-L Logística, 04 BRIF-PE Tiro Quente (DF), 05 BRIF-PE Goiás, 10 BRIF-PE Montanha (RJ), 28 BRIF-AM, 01 BRIF-PE Caatinga (CE), 21 BRIF- Acre, 03 Supervisores, 02 Servidores - IBAMA/PREVFOGO, 28 Brigadistas do ICMBio. Equipamentos e Ferramentas: diversos; Transporte: 14 VTR 4x4, 01 VTR Adaptada, 02 Caminhão Rodofogo, 01 Caminhão ABTF.</b></p>	<p>Operação a nível nacional (nível 3). Acionamento realizado pelo Ministério do Meio Ambiente e Mudança do Clima no dia 30/09/2023 via presidência do Ibama. Comando unificado entre ICMBio e Ibama. Estão mobilizados na operação, brigadistas e servidores dos estados, Ceará, Goiás, Rio de Janeiro, Rondônia, Acre e Brasília. As equipes estão divididas em frentes estratégicas, localizadas nos municípios de Autazes, Careiro, Careiro da Várzea, Manaquiri e Apuí no estado do Amazonas. Estabilidade no local , muita chuva nas áreas de atuação, sem focos de calor ou ativos, previsão de desmobilização, até o momento foram realizados 18 Relatórios de Incêndios Florestais. Aeronave desmobilizada em 23/10/2023.</p>	Controlado	- Previsão de desmobilização das equipes das Brigadas do ICMBio (28) das equipes de Brasília (15), Brif Goiás (05), Brif Rio de Janeiro (10) nos próximos dias.







# FOCOS ATIVOS EM ÁREAS DE INTERESSE - Operações Ativas

Quadro 07 Operações de Combate em andamento em 27/10/2023.

Operação	Data início	Recursos	Situação	Status	Reforços
Operação Tapajós Arapiuns (PA)	05/10/2023	<p><b>Pessoal: 62 integrantes (número retificado) dentre as instituições ICMBio (Parna do Araguaia, RESEX Tapajós-Arapiuns, Santarém, RESEX Renascer, Flona Tapajós), Ibama (24 brigadistas), comunitários e 01 Servidor Prevfogo STM; 1 helicóptero da Marinha (acionado via Ministério da Defesa); Materiais e equipamentos de combate: diversos; Transporte: Drone: 01 Drone.</b></p>	<p>Operação a nível regional (nível 2). O combate está focado em duas localidades: Próximo à comunidade Apacê, onde 22 brigadistas do Ibama realizam o combate; e comunidade Escrivão, onde há 2 frentes de fogo ativas e em combate (frente norte/noroeste e frente 01), na frente 01 foram identificados 2 focos principais, para onde 8 brigadistas do Ibama Prevfogo foram transportados para combate e na frente norte/noroeste, 19 focos, para onde 9 brigadistas do ICMBio foram transportados e trabalham na construção de linha de defesa e combate direto. A operação conta com um efetivo de 62 pessoas, dentre as instituições ICMBio (Parna do Araguaia, RESEX Tapajós-Arapiuns, Santarém, RESEX Renascer, Flona Tapajós), Ibama (24 brigadistas) e comunitários. Um helicóptero da Marinha que apoiava as atividades foi desmobilizado no dia 25/10 e foram disponibilizados outros 2 helicópteros pelo Grupamento Aéreo de Segurança Pública do Pará (Graesp) para início do apoio dia 26/10.</p>	Ativo e em combate	<p>Chegada de 01 servidor Prevfogo STM - Piloto de Drone para apoio entre os dias 23/10/2023 á 27/10/2023.</p>





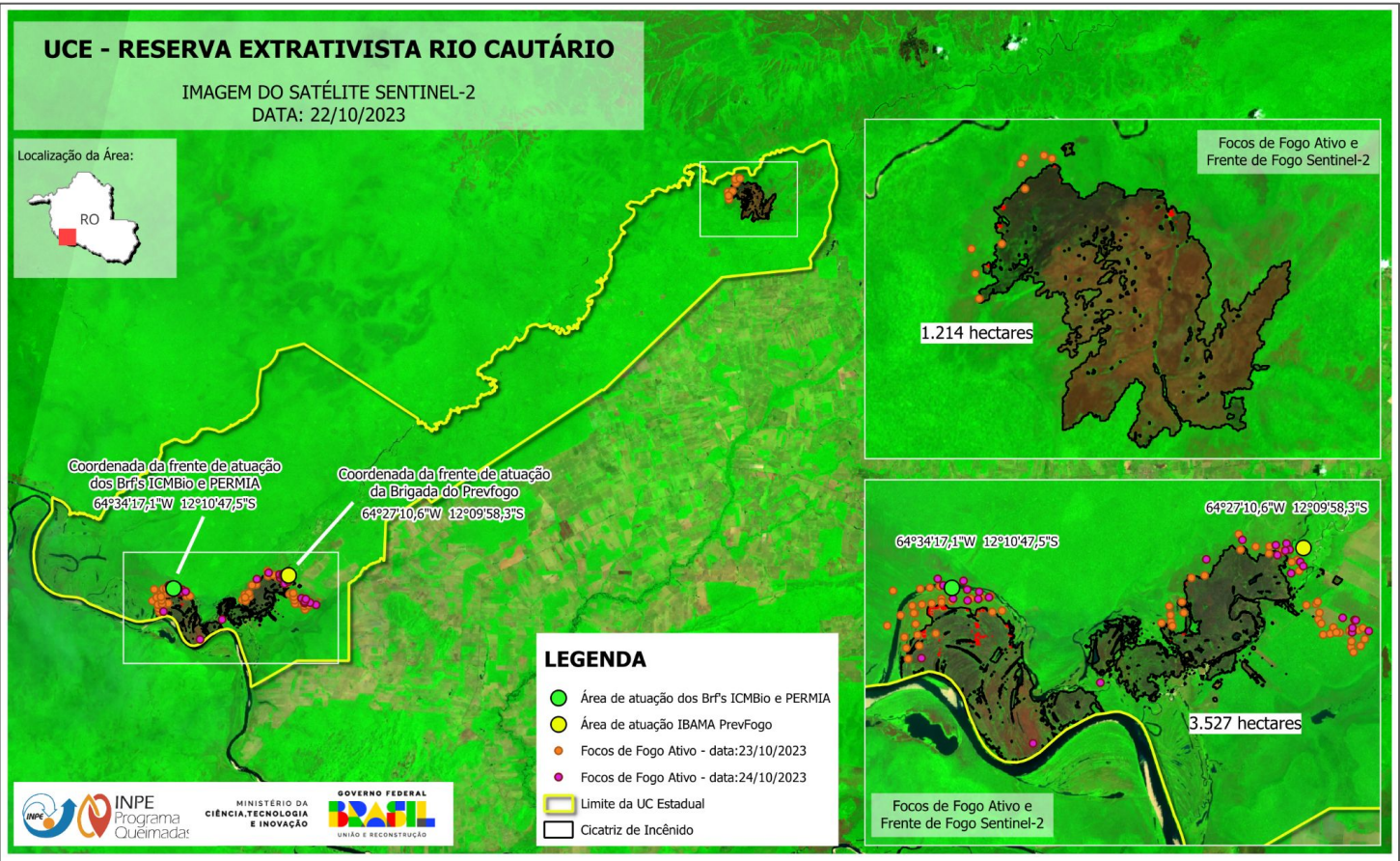
# FOCOS ATIVOS EM ÁREAS DE INTERESSE - Operações Ativas

**Quadro 07** Operações de Combate em andamento em 27/10/2023.

Operação	Data início	Recursos	Situação	Status	Reforços
Operação Xingu (MT)	18/10/2023	<b>Pessoal: 30 integrantes, sendo: 07 BRIF- Amapá, 11 BRIF-PE Tiro Quente (DF), 04 BRIF- Goiás, 03 BRIF- Mato Grosso, 03 Supervisores, 02 Servidores. Equipamentos e Ferramentas: diversos. Transporte: 01 helicóptero</b>	Operação a nível regional (nível 2). Com a presença das Brigadas de GO, AP e DF e a previsão de altas temperaturas e ondas extremas de calor para região a Operação foi regulada a nível 2. Incêndio controlado na região do Lamakuka. 83 Incêndios Florestais Extintos e 01 Controlado. O PAI 32 faz o fechamento da Operação Xingu.	Controlado	Previsão de chegada de 04 Brigadistas Da BRIF-PE Tiro Quente e 01 Servidor (DF) para auxílio na desmobilização das equipes em 28/10/2023.
Operação Reserva Estadual do Rio Cautário (RO)	18/10/2023	<b>Pessoal: 58 integrantes, sendo:15 BRIF- RO e 01 Sup. Estadual RO, 05 BRIF ICMBio, 17 Brigadistas PERMIAN, 10 Brigadistas Comunitários, 01 Servidor SEDAN e 09 PMRO. Equipamentos e Ferramentas: diversos. Transporte: 08 VTR 4x4. Embarcação: 04 barcos.</b>	Operação a nível regional (nível 2). Acionamento via Secretaria de Estado do Desenvolvimento Ambiental - SEDAM no dia 18/10/2023, para apoio do Prevfogo Rondônia, nas ações de combate aos incêndios florestais que ocorrem no interior e imediações da Reserva Estadual do Rio Cautário. A equipe do Prevfogo chegou na operação no dia 21/10/2023 por deslocamento fluvial. No momento as ações de combate acontecem em frentes de IF nos Municípios de Costa Marques e Guajará Mirim, as equipes estão em campo realizando combate direto e abertura de linhas de defesa.	Ativo e em combate	Previsão de chegada de 10 Brigadistas RO para apoio em 27/10/2023.



# UCE - RESERVA EXTRATIVISTA RIO CAUTÁRIO, RO





# FOCOS ATIVOS EM ÁREAS DE INTERESSE - Operações Ativas

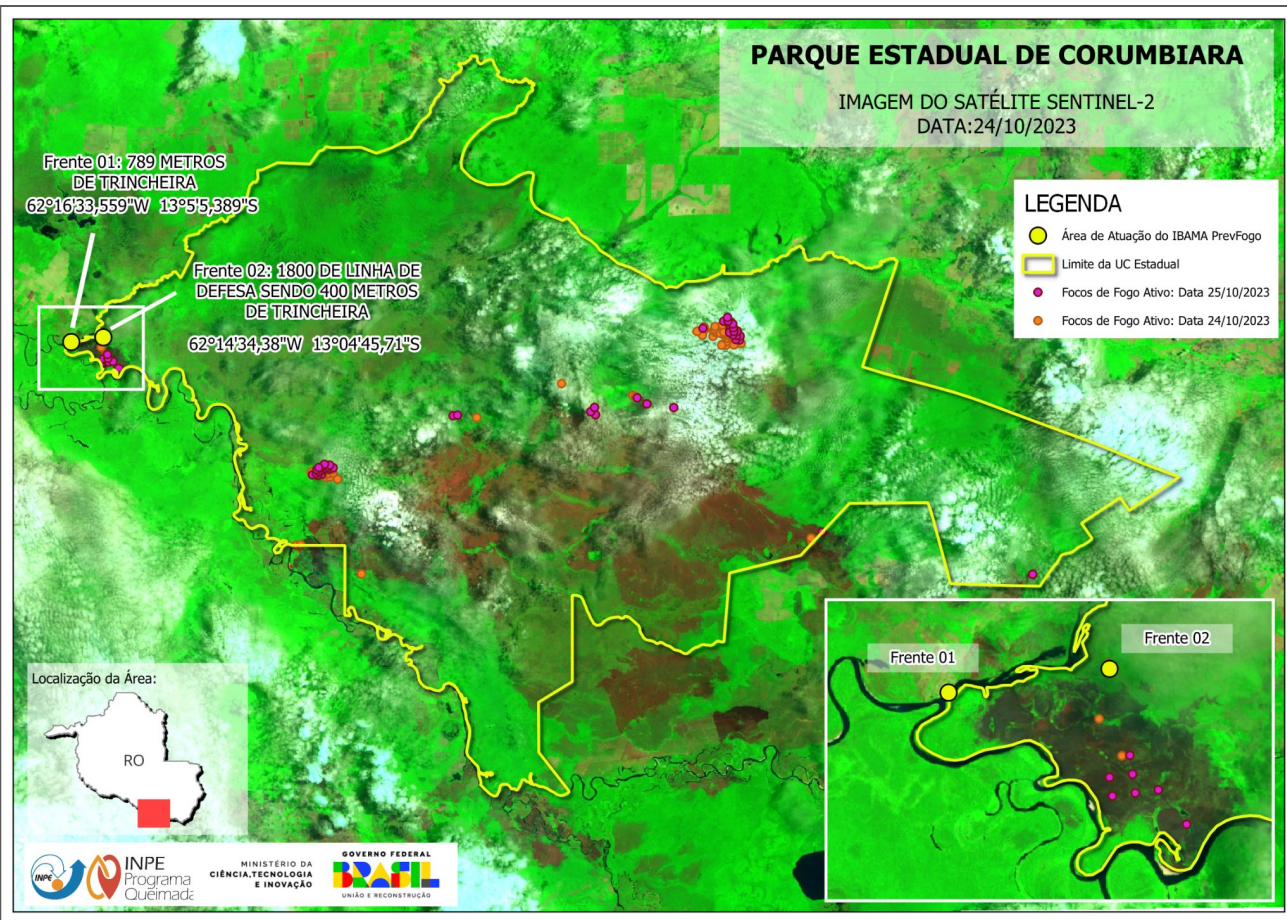
Quadro 07 Operações de Combate em andamento em 27/10/2023.

Operação	Data início	Recursos	Situação	Status	Reforços
Operação Parque Estadual de Corumbiara (RO)	19/10/2023	<p><b>Pessoal: 27 integrantes, sendo: 21 BRIF- RO, 01 Sup. Estadual e 01 Servidor (RO), 02 Servidores da SEDAM, 02 Policiais BPA.</b></p> <p><b>Equipamentos e Ferramentas: diversos. Transporte: 02 VTR 4x4. (Prevfogo) 02 VTR SEDAM.</b></p> <p><b>Embarcações: 03 barcos.</b></p>	Operação a nível regional (nível 2). Prevfogo foi novamente acionado em 19/10/2023 após reunião com a Coordenadora Estadual das Unidades de Conservação do Estado de Rondônia e a Coordenação do Prevfogo. A equipe do Prevfogo chegou na base da SEDAN na operação no dia 22/10/2023. Em 23/10/2023, realizado reconhecimento e início do combate ao fogo na porção oeste da região. As equipes estão atuando em duas frentes de combate, sendo: Frente 01 – 13°08'46,33" S – 62°27'59,53" W e Frente 02 – 13°04'45,71" S – 62°14'34,38" W.	Ativo e em combate	Previsão de chegada no dia 27/10/2023 de 01 Brigadista e 01 Piloto de Drone com equipamento.





# UCE - PARQUE ESTADUAL CORUMBIARA, RO





# UCE - PARQUE ESTADUAL CORUMBIARA, RO

Chegada da equipe do PREVFOGO e as embarcações do IBAMA E BPA que vão apoiar a operação de combate.





# UCE - PARQUE ESTADUAL CORUMBIARA, RO

Trabalho na frente de combate 01 - Abertura de linha e trincheira na turfa



Trabalho na frente de combate 02 - Abertura de trincheira na turfa





# FOCOS ATIVOS EM ÁREAS DE INTERESSE - Operações Ativas

Quadro 07 Operações de Combate em andamento em 27/10/2023.

Operação	Data início	Recursos	Situação	Status	Reforços
Operação Confusões (PI)	03/10/2023	<p><b>Pessoal: 51 pessoas, 36 brigadistas ICMBio, 14 do Ibama Prevfogo e 1 voluntário; Equipamentos e Ferramentas: diversos. Transporte: 1 helicóptero PM/CBM Piauí.</b></p>	<p>Operação a nível nacional (nível 3). Incêndio na porção norte, na localidade de Tacho da cidade de Cristino Castro, continua ativo e em combate. O foco foi originado no dia 02/10 no entorno do parque. Como o acesso aos focos é dificultado, as equipes contavam com apoio de helicóptero da PM/Bombeiros do estado do Piauí para infiltração, porém esse foi desmobilizado no dia 25/10. O incêndio está em combate por 20 brigadistas do Parque e 7 brigadistas do Ibama Prevfogo. Um segundo incêndio havia sido detectado na tarde do dia 18/10, ao sul da UC, na localidade de Caracol, esse foi extinto e 17 brigadistas do Parque estão em vigilância. Na porção sudoeste do parque, incêndio originado no dia 20/10, na localidade Cânions do Viana, onde 7 brigadistas do Ibama estão em combate. Não foram captados focos de calor no local. Na madrugada do dia 27/10, chegaram ao local 2 brigadistas especialistas nacionais e 2 brigadistas da FLONA de Brasília, acionados via CMIF que realizarão a avaliação por meio de drone.</p>	Ativo e em combate	







## OPERAÇÃO PANTANAL

A Operação Pantanal subdivide-se em 3 Frentes:

- Operação Kadiwéu
- Operação Baía dos Guatós / Encontro das Águas Parque Estadual e Encontro das Águas (MT)
- Operação Serra do Amolar





# FOCOS ATIVOS EM ÁREAS DE INTERESSE - Operações Ativas

**Quadro 07** Operações de Combate em andamento em 27/10/2023.

Operação	Data início	Recursos	Situação	Status	Reforços
TI Kadiwéu (MS)	19/10/2023	<p><b>Pessoal: 71 integrantes, sendo: 45 BRIF-I Kadiwéu I,II e III, 03 BRIF-QP, 15 BRIF Goiás, 05 BRIF DF, 01 Sup. Estadual, 02 Servidores, Equipamentos e Ferramentas: diversos.</b></p> <p><b>Transporte: 02 VTR 4x4, 01 UTV, 01 ATV, 01 VTR F400 , Caminhão ABTF.</b></p> <p><b>Helicóptero: 01 Aeronave Ibama / Coaer.</b></p>	Operação a nível nacional (nível 3). Com o aumento significativo dos focos de calor no interior da TI, foi acionado reforço do prevfogo para o combate aos novos focos de IF, em 19/10/2023. Mobilização de reforço, em 20/10/2023, estão em deslocamento de 15 Brigadistas do estado de Goiás para reforço no combate na TI, previsão de chegada em 23/10/2023. Supervisor da Brif Corumbá já está na operação. Aeronave IBAMA / COAER atuando no deslocamento das tropas desde o dia 21/10/2023. Registro de chuvas intensas na região, situação sob controle, previsão de desmobilização das equipes de Goiás e Brasília nos próximos dias.	Controlado	- Previsão de desmobilização da aeronave para o dia 26/10/2023. - Previsão de desmobilização dos Brigadistas de Goiás e Brasília.
Operação Pantanal Norte	20/10/2023	<p><b>Pessoal: 22 Integrantes, sendo 20 BRIF-PE Pantanal, 02 Servidores.</b></p> <p><b>Equipamentos e Ferramentas: diversos.</b></p> <p><b>Transporte: 03 VTR 4x4, 01 ABTF, 01 VTR 4x4 Adaptada, 01 Caminhão Comando e 01 UTV.</b></p>	Operação a nível regional (nível 2). Prevfogo de Corumbá MS, chegou na operação no dia 22/10/2023. Brigada do Prevfogo está em atuação na região do município de Poconé, atendendo a localidade de Porto Jofre e imediações, região com relevante interesse ecológico de conservação ambiental. Atuação do CBMMT no combate ao IF do Parque Estadual Encontro das Águas.	Ativo e em combate	Chegada da aeronave no dia 26/10/2023.



# FOCOS ATIVOS EM ÁREAS DE INTERESSE - Operações Ativas

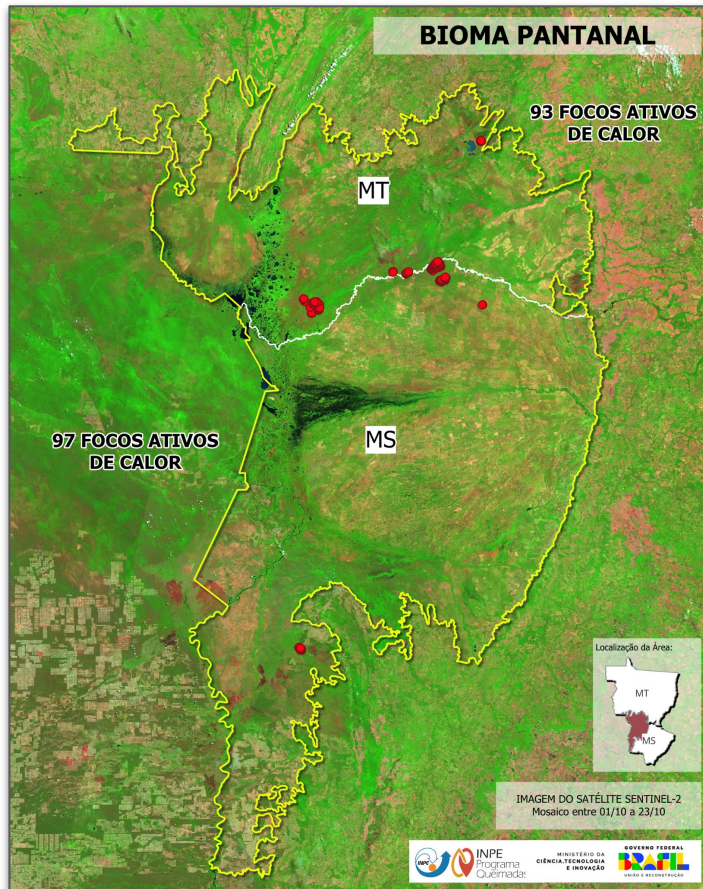
Quadro 07 Operações de Combate em andamento em 27/10/2023.

Operação	Data início	Recursos	Situação	Status	Reforços
RPPN's Serra do Amolar (MS)	20/10/2023	<b>Pessoal: 12 integrantes, sendo 06 BRIF-PE Pantanal, 06 Brif IHP Instituto Homem Pantaneiro. Equipamentos e Ferramentas: diversos. Transporte: 01 embarcação e 01 UTV.</b>	Operação a nível regional (nível 2). Deslocamento de 06 Brigadistas por embarcação, para apoio nas ações de prevenção aos incêndios florestais que possam surgir na região. Região de grande importância e interesse ecológico com presença de RPPN's que estão localizadas na área de amortecimento do Parna Pantanal.	Sem Incêndio Florestal	Sem previsão
TI Teresa Cristina (MT)	24/10/2023	<b>Pessoal: 10 integrantes, sendo: 09 BRIF-E e 01 Supervisor Estadual - Prevfogo Cárceres. Equipamentos e Ferramentas: diversos. Transporte: 02 VTR 4x4.</b>	Chegada da Brigada Especializada de Cáceres em 24/10/2023, com 05 combatentes, registro de chuva na chegada da equipe ao local, sem registros de pontos ativos de calor na TI, a equipe segue no local para dar continuidade no trabalho de prevenção e combate aos novos focos de calor que possam surgir.	Controlado	Sem previsão





# FOCOS ATIVOS NO BIOMA PANTANAL - 26/10/2023



Fonte: INPE - Focos registrados pelos satélites Aqua, Terra, NPP e Noaa-20 no dia 26/10/2023

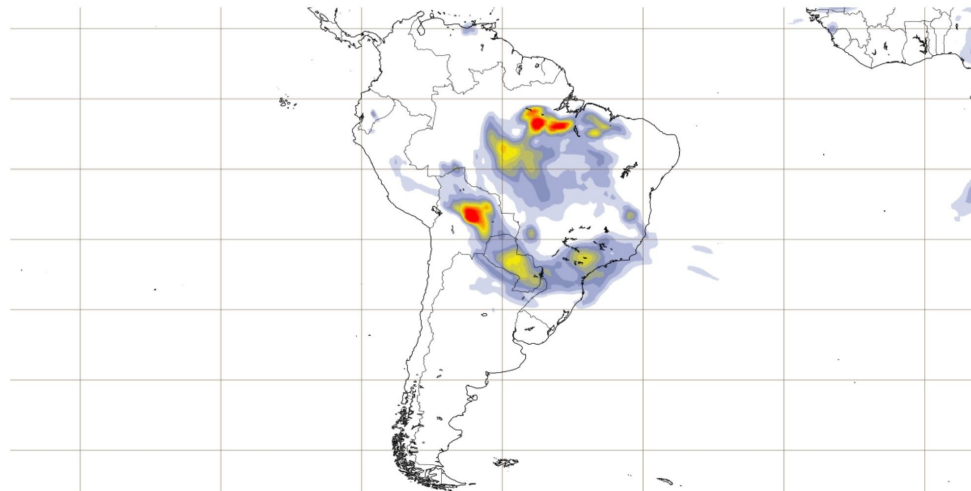


# CAMS América do Sul (+24h)

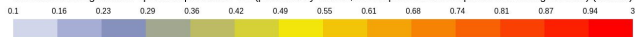


## Aerosol forecasts

Base time: Fri 27 Oct 2023 00 UTC Valid time: Sat 28 Oct 2023 00 UTC (+24h) Area : South America Aerosol type : Biomass-burning aerosol



Biomass burning aerosol optical depth at 550 nm (provided by CAMS, the Copernicus Atmosphere Monitoring Service) (default)



PROGRAMME OF THE EUROPEAN UNION



IMPLEMENTED BY



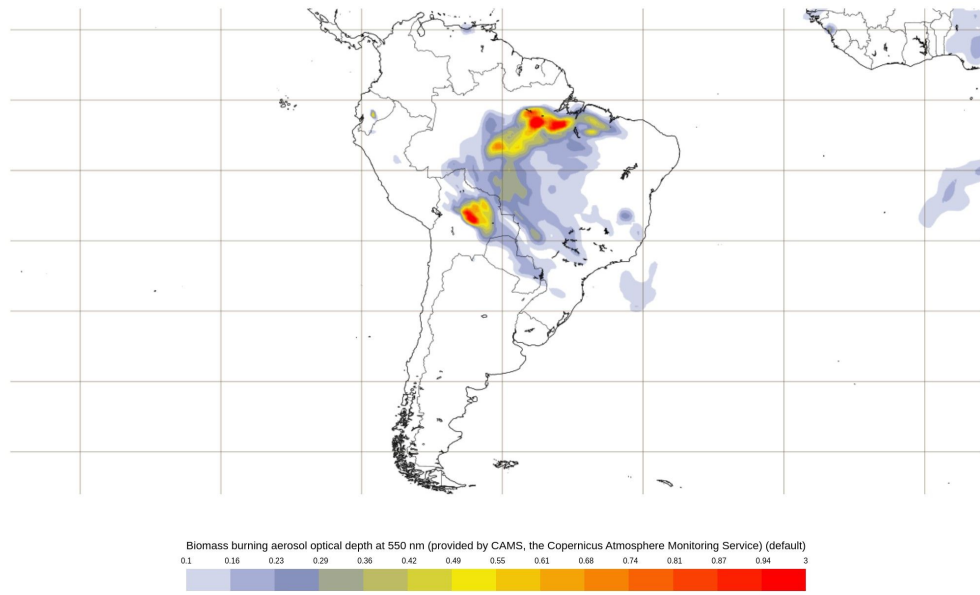


# CAMS América do Sul (+48h)



## Aerosol forecasts

Base time: Fri 27 Oct 2023 00 UTC Valid time: Sun 29 Oct 2023 00 UTC (+48h) Area : South America Aerosol type : Biomass-burning aerosol

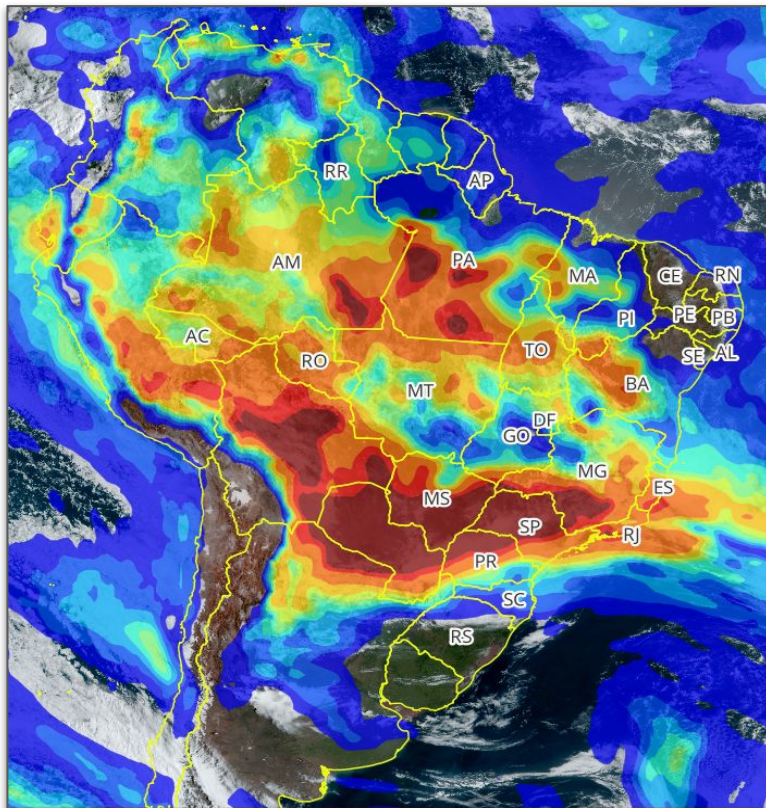


PROGRAMME OF THE EUROPEAN UNION



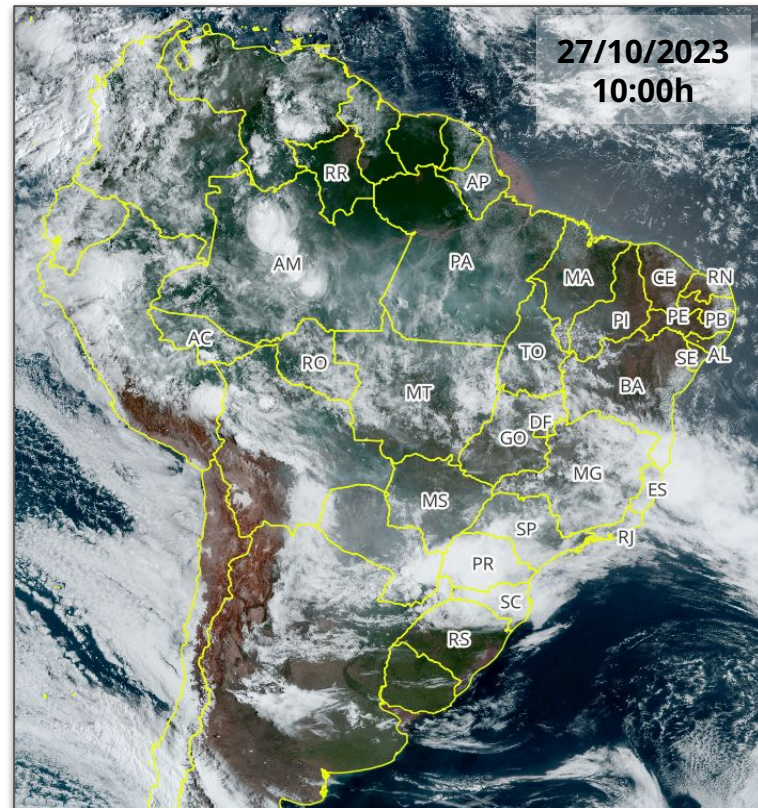


# Aerosol optical depth 550 nm e Imagem GOES-16 Geocolor



Aerosol optical depth at 550 nm +12h  
(provided by CAMS, the Copernicus Atmosphere Monitoring Service)

Fonte: camada wms  
<http://eccharts.ecmwf.int/wms/?token=public&request=GetCapabilities&version=1.3.0>



Geo Color (Best Available, ABI, GOES-East)

Fonte: camada wms  
<https://gibs.earthdata.nasa.gov/wms/epsq4326/best/wms.cgi>

