



CIMAN

CENTRO INTEGRADO MULTIAGÊNCIAS DE
COORDENAÇÃO OPERACIONAL NACIONAL

Centro Integrado Multiagências de Coordenação Operacional Nacional • CIMAN 2023

Boletim Diário nº 44 • 24/10/2023



MINISTÉRIO DE
PORTOS E
AEROPORTOS

MINISTÉRIO DO
DESENVOLVIMENTO
AGRÁRIO E
AGRICULTURA FAMILIAR

MINISTÉRIO DA
INTEGRAÇÃO E DO
DESENVOLVIMENTO
REGIONAL

MINISTÉRIO DA
CIÊNCIA, TECNOLOGIA
E INOVAÇÃO

MINISTÉRIO DOS
TRANSPORTES

MINISTÉRIO DA
DEFESA

MINISTÉRIO DA
JUSTIÇA E
SEGURANÇA PÚBLICA

MINISTÉRIO DOS
POVOS INDÍGENAS

MINISTÉRIO DO
MEIO AMBIENTE E
MUDANÇA DO CLIMA

GOVERNO FEDERAL
BRASIL
UNIÃO E RECONSTRUÇÃO



1. Briefing Meteorológico



AVISO METEOROLÓGICO - ALERTA 24/10/2023

6 Alertas



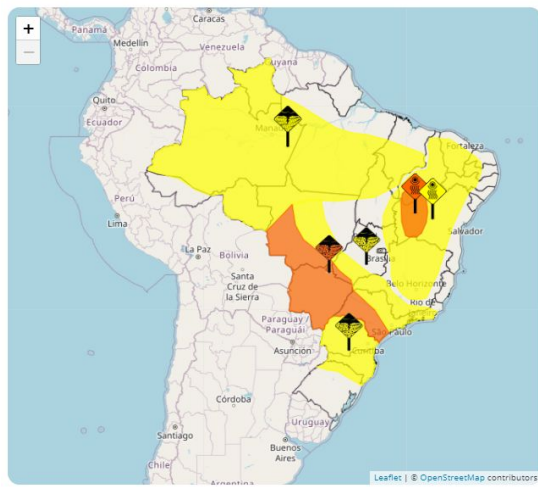
Chuvas Intensas



Tempestade



Baixa Umidade



Hoje [6] Futuro [4]

AC	AL	AP
AM	BA	CE
DF	ES	GO
MA	MT	MS
MG	PA	PB
PR	PE	PI
RJ	RN	RS
RO	RR	SC
SP	SE	TO



Perigo Potencial. Situação meteorológica potencialmente perigosa. Cuidado na prática de atividades sujeitas a riscos de caráter meteorológico. Mantenha-se informado sobre as condições meteorológicas previstas e não corra risco desnecessário.



Perigo. Situação meteorológica perigosa. Mantenha-se muito vigilante e informe-se regularmente sobre as condições meteorológicas previstas. Inteira-se sobre os riscos que possam ser inevitáveis. Siga os conselhos das autoridades.



Grande Perigo. Situação meteorológica de grande perigo. Estão previstos fenômenos meteorológicos de intensidade excepcional. Grande probabilidade de ocorrência de grandes danos e acidentes, com riscos para a integridade física ou mesmo à vida humana. Mantenha-se informado sobre as condições meteorológicas previstas e os possíveis riscos. Siga as instruções e conselhos das autoridades em todas as circunstâncias e prepare-se para medidas de emergência.



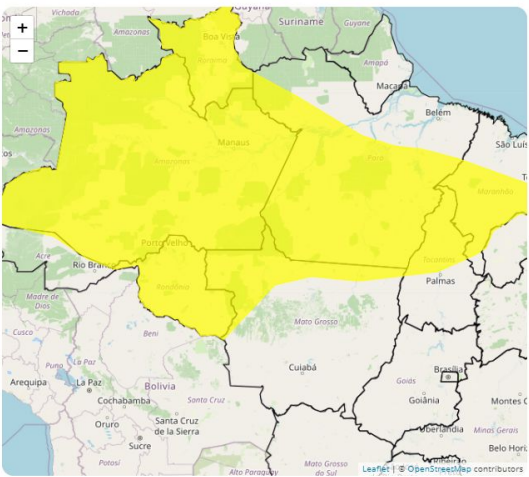


AVISO METEOROLÓGICO - ALERTA 24/10/2023

Alerta de Chuvas Intensas



Instituto Nacional de Meteorologia
MINISTÉRIO DA AGRICULTURA E PECUÁRIA



Aviso de: Chuvas Intensas
Grau de severidade: Perigo Potencial
Início: 24/10/2023 09h18min
Fim: 25/10/2023 10h00min

Riscos Potenciais:
INMET publica aviso iniciando em: 24/10/2023 09:18. Chuva entre 20 e 30 mm/h ou até 50 mm/dia, ventos intensos (40-60 km/h). Baixo risco de corte de energia elétrica, queda de galhos de árvores, alagamentos e de descargas elétricas.

- Instruções:**
- Em caso de rajadas de vento: (não se abrigue debaixo de árvores, pois há leve risco de queda e descargas elétricas e não estacione veículos próximos a torres de transmissão e placas de propaganda).
 - Evite usar aparelhos eletrônicos ligados à tomada.
 - Obtenha mais informações junto à Defesa Civil (telefone 199) e ao Corpo de Bombeiros (telefone 193).

Municípios:
Abel Figueiredo - PA (1500131), Abreulândia - TO (1700251), Açailândia - MA (2100055), Acrelândia - AC (1200013), Água Azul do Norte - PA (1500347), Aguiarnópolis - TO (1700301), Alenquer - PA (150040... **VEJA MAIS**

Áreas Afetadas:
Sudeste Paraense, Ocidental do Tocantins, Oeste Maranhense, Vale do Acre, Baixo Amazonas, Norte Mato-grossense, Leste Rondoniense, Sudoeste Paraense, Norte de Roraima, Sul Maranhense, Centro Amazonense, Centro-Norte Plaiuense, Sudoeste Amazonense, Sudoeste Plaiuense, Sul Amazonense, Centro Maranhense, Marajó, Nordeste Paraense, Leste Maranhense, Norte Amazonense, Oriental do Tocantins, Madeira-Guaporé, Sul de Roraima, Nordeste Mato-grossense, Vale do Juruá



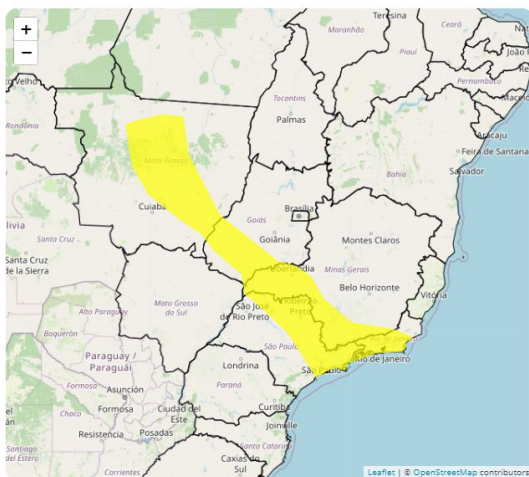
AVISO METEOROLÓGICO - ALERTA 24/10/2023

Alerta de Tempestade



Instituto Nacional de Meteorologia

MINISTÉRIO DA AGRICULTURA E PECUÁRIA



Aviso de: Tempestade

Grau de severidade: Perigo Potencial

Início: 24/10/2023 15h00min

Fim: 25/10/2023 10h00min

Riscos Potenciais:

INMET publica aviso iniciando em: 24/10/2023 15:00. Chuva entre 20 e 30 mm/h ou até 50 mm/dia, ventos intensos (40-60 km/h), e queda de granizo. Baixo risco de corte de energia elétrica, estragos em plantações, queda de galhos de árvores e de alagamentos..

Instruções:

- Em caso de rajadas de vento: (não se abrigue debaixo de árvores, pois há leve risco de queda e descargas elétricas e não estacione veículos próximos a torres de transmissão e placas de propaganda).
- Evite usar aparelhos eletrônicos ligados à tomada.
- Obtenha mais informações junto à Defesa Civil (telefone 199) e ao Corpo de Bombeiros (telefone 193).

Municípios:

Acreúna - GO (5200134), Água Comprida - MG (3100708), Aguiá - SP (3500303), Águas da Prata - SP (3500402), Águas de Lindóia - SP (3500501), Águas de São Pedro - SP (3500600), Aiuruoca - MG (3101201) ... **VEJA MAIS**

Áreas Afetadas:

Sul Goiano, Triângulo Mineiro/Alto Paranaíba, Campinas, Piracicaba, Sul/Sudoeste de Minas, Zona da Mata, Norte Mato-grossense, São José do Rio Preto, Ribeirão Preto, Sudeste Mato-grossense, Macro Metropolitana Paulista, Araraquara, Centro Goiano, Sul Fluminense, Vale do Paraíba Paulista, Noroeste Goiano, Baixadas, Centro Fluminense, Metropolitana de São Paulo, Nordeste Mato-grossense, Metropolitana do Rio de Janeiro, Itapetininga, Norte Fluminense, Campo das Vertentes, Centro-Sul Mato-grossense, Oeste de Minas, Litoral Sul Paulista, Leste de Mato Grosso do Sul



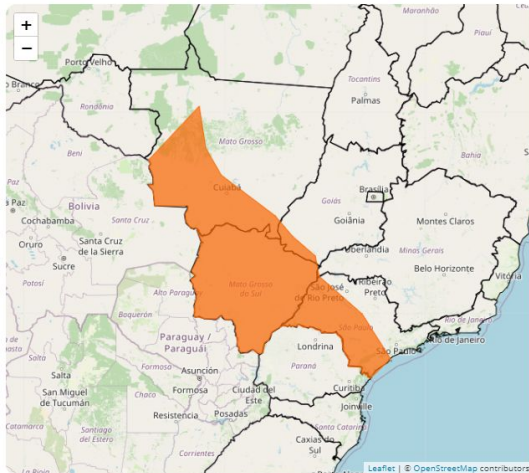
AVISO METEOROLÓGICO - ALERTA 24/10/2023

Alerta de Tempestade



Instituto Nacional de Meteorologia

MINISTÉRIO DA AGRICULTURA E PECUÁRIA



Aviso de: Tempestade

Grau de severidade: Perigo

Início: 24/10/2023 09h30min

Fim: 25/10/2023 10h00min

Riscos Potenciais:

INMET publica aviso iniciando em: 24/10/2023 09:30. Chuva entre 30 e 60 mm/h ou 50 e 100 mm/dia, ventos intensos (60-100 km/h), e queda de granizo. Risco de corte de energia elétrica, estragos em plantações, queda de árvores e de alagamentos...

Instruções:

- Em caso de rajadas de vento: (não se abrigue debaixo de árvores, pois há risco de queda e descargas elétricas e não estacione veículos próximos a torres de transmissão e placas de propagação).
- Se possível, desligue aparelhos elétricos e quadro geral de energia.
- Obtenha mais informações junto à Defesa Civil (telefone 199) e ao Corpo de Bombeiros (telefone 193).

Municípios:

Acorizal - MT (5100102), Adamantina - SP (3500105), Adolfo - SP (3500204), Adrianópolis - PR (4100202), Água Clara - MS (5000203), Águas de Santa Bárbara - SP (3500550), Agudos - SP (3500709), Alambar... **VEJA MAIS**

Áreas Afetadas:

Centro-Sul Mato-grossense, Presidente Prudente, São José do Rio Preto, Metropolitana de Curitiba, Leste de Mato Grosso do Sul, Bauru, Itapetininga, Centro Norte de Mato Grosso do Sul, Araçatuba, Sudeste Mato-grossense, Noroeste Paranaense, Marília, Norte Central Paranaense, Sudoeste de Mato Grosso do Sul, Pantanal Sul Mato-grossense, Norte Pioneiro Paranaense, Sul Goiano, Macro Metropolitana Paulista, Sudoeste Mato-grossense, Assis, Litoral Sul Paulista, Araraquara, Norte Mato-grossense, Piracicaba, Triângulo Mineiro/Alto Paranaíba, Metropolitana de São Paulo, Centro Oriental Paranaense



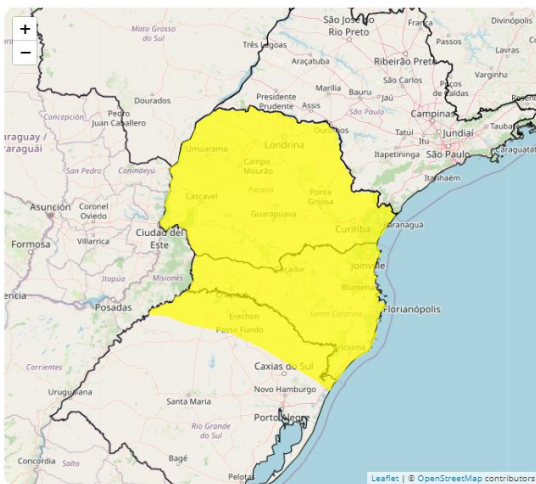
AVISO METEOROLÓGICO - ALERTA 24/10/2023

Alerta de Tempestade



Instituto Nacional de Meteorologia

MINISTÉRIO DA AGRICULTURA E PECUÁRIA



Aviso de: Tempestade

Grau de severidade: Perigo Potencial

Início: 24/10/2023 09h00min

Fim: 25/10/2023 10h00min

Riscos Potenciais:

INMET publica aviso iniciando em: 24/10/2023 09:00. Chuva entre 20 e 30 mm/h ou até 50 mm/dia, ventos intensos (40-60 km/h), e queda de granizo. Baixo risco de corte de energia elétrica, estragos em plantações, queda de galhos de árvores e de alagamentos...

Instruções:

- Em caso de rajadas de vento: (não se abrigue debaixo de árvores, pois há leve risco de queda e descargas elétricas e não estacione veículos próximos a torres de transmissão e placas de propaganda).
- Evite usar aparelhos eletrônicos ligados à tomada.
- Obtenha mais informações junto à Defesa Civil (telefone 199) e ao Corpo de Bombeiros (telefone 193).

Municípios:

Abatiá - PR (4100103), Abdon Batista - SC (4200051), Abelardo Luz - SC (4200101), Adriánópolis - PR (4100202), Agrolândia - SC (4200200), Agronômica - SC (4200309), Água Doce - SC (4200408), Água Sant... VEJA MAIS

Áreas Afetadas:

Norte Pioneiro Paranaense, Serrana, Oeste Catarinense, Metropolitana de Curitiba, Vale do Itajaí, Noroeste Rio-grandense, Grande Florianópolis, Centro Ocidental Paranaense, Noroeste Paranaense, Norte Central Paranaense, Sudoeste Paranaense, Oeste Paranaense, Nordeste Rio-grandense, Sudeste Paranaense, Centro Oriental Paranaense, Norte Catarinense, Sul Catarinense, Metropolitana de Porto Alegre, Centro-Sul Paranaense



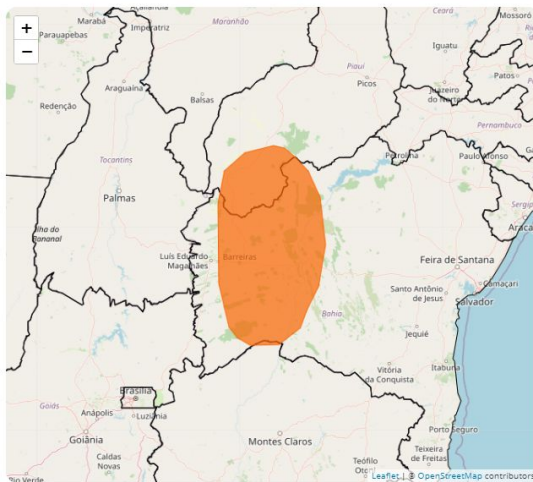
AVISO METEOROLÓGICO - ALERTA 24/10/2023

Alerta de Baixa Umidade



Instituto Nacional de Meteorologia

MINISTÉRIO DA AGRICULTURA E PECUÁRIA



Aviso de: Baixa Umidade

Grau de severidade: Perigo

Início: 24/10/2023 11h30min

Fim: 24/10/2023 18h00min

Riscos Potenciais:

INMET publica aviso iniciando em: 24/10/2023 11:30. Umidade relativa do ar variando entre 20% e 12%. Risco de incêndios florestais e à saúde. Ressecamento da pele, desconforto nos olhos, boca e nariz..

Instruções:

- Beba bastante líquido.
- Atividades físicas não são recomendadas.
- Evite exposição ao sol nas horas mais quentes do dia.
- Use hidratante para pele e umidifique o ambiente.
- Obtenha mais informações junto à Defesa Civil (telefone 199) e ao Corpo de Bombeiros (telefone 193).

Municípios:

Angical - BA (2901403), Avelino Lopes - PI (2201101), Baiãoópolis - BA (2902500), Barra - BA (2902708), Barreiras - BA (2903201), Barreiras do Piauí - PI (2201309), Bom Jesus - PI (2201903), Bom Jesus... **VEJA MAIS**

Áreas Afetadas:

Extremo Oeste Baiano, Sudoeste Piauiense, Vale São-Franciscano da Bahia, Centro Sul Baiano, Centro Norte Baiano, Norte de Minas

AVISO METEOROLÓGICO - ALERTA 24/10/2023

Alerta de Baixa Umidade



Instituto Nacional de Meteorologia

MINISTÉRIO DA AGRICULTURA E PECUÁRIA



Aviso de: Baixa Umidade

Grau de severidade: Perigo Potencial

Início: 24/10/2023 12h00min

Fim: 24/10/2023 19h00min

Riscos Potenciais:

INMET publica aviso iniciando em: 24/10/2023 12:00. Umidade relativa do ar variando entre 30% e 20%. Baixo risco de Incêndios florestais e à saúde.

Instruções:

- Beba bastante líquido.
- Evite desgaste físico nas horas mais secas.
- Evite exposição ao sol nas horas mais quentes do dia.
- Obtenha mais informações junto à Defesa Civil (telefone 199) e ao Corpo de Bombeiros (telefone 193).

Municípios:

Abatê - MG (3100203), Abalara - CE (2300101), Abaira - BA (2900108), Abaré - BA (2900207), Abre Campo - MG (3100302), Acalaca - MG (3100401), Acari - RN (2400109), Acauã - PI (2200053), Acoiplara - CE... **VEJA MAIS**

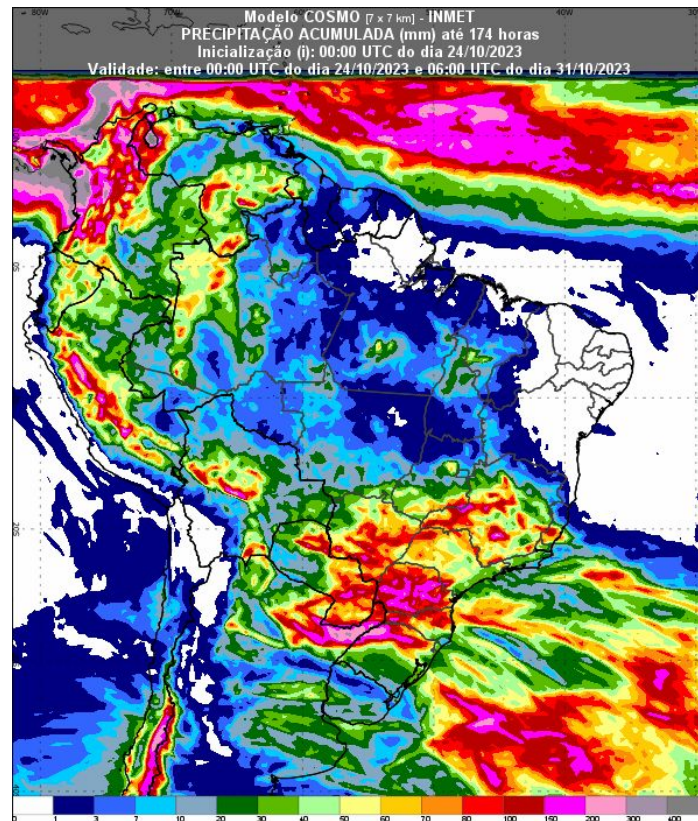
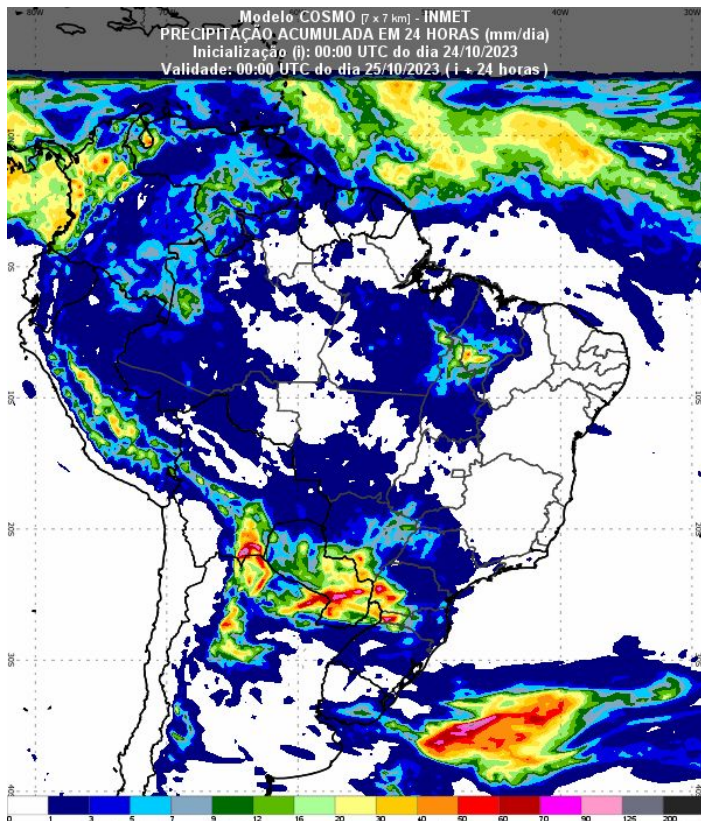
Áreas Afetadas:

Central Mineira, Sul Cearense, Centro Sul Baiano, Vale São-Franciscano da Bahia, Zona da Mata, Central Potiguar, Sudeste Piaulense, Sertões Cearenses, Vale do Rio Doce, Sertão Pernambucano, São Francisco Pernambucano, Sertão Paraibano, Sertão Alagoano, Oeste Potiguar, Vale do Mucuri, Norte de Minas, Noroeste Cearense, Oriental do Tocantins, Jequitinhonha, Centro-Norte Piaulense, Norte Goiano, Sul Maranhense, Jaguaribe, Metropolitana de Belo Horizonte, Sudoeste Piaulense, Leste Goiano, Centro Norte Baiano, Borborema, Extremo Oeste Baiano, Centro-Sul Cearense, Nordeste Baiano, Triângulo Mineiro/Alto Paraiba, Norte Cearense, Oeste de Minas, Noroeste de Minas, Norte Piaulense, Agreste Pernambucano, Campo das Vertentes



PREVISÃO DA PRECIPITAÇÃO ACUMULADA (24/10 A 31/10/2023)

A previsão de chuva acumulada entre os dias 22 de outubro a 31 de outubro, de acordo com os modelos numéricos do INMET.

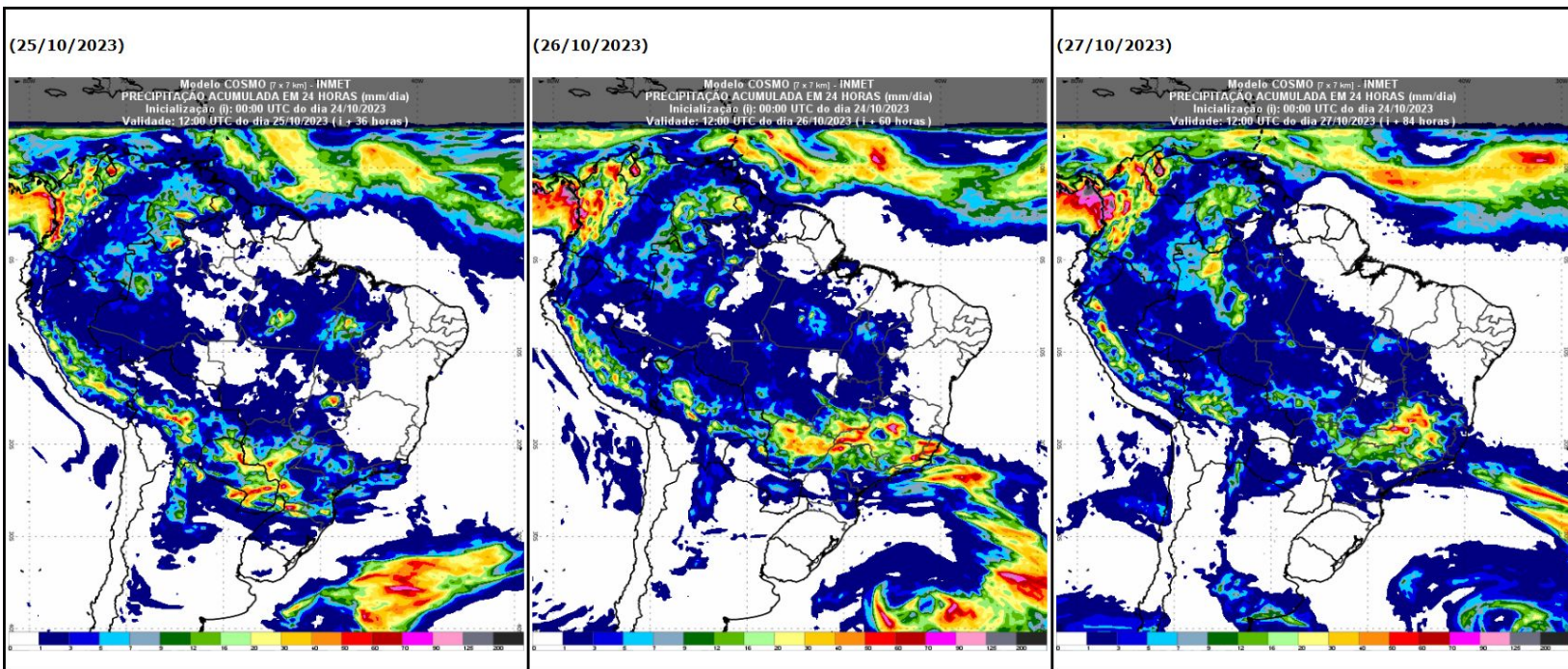


Fonte: Disponível em <https://vime.inmet.gov.br/AS>





PREVISÃO DA PRECIPITAÇÃO ACUMULADA

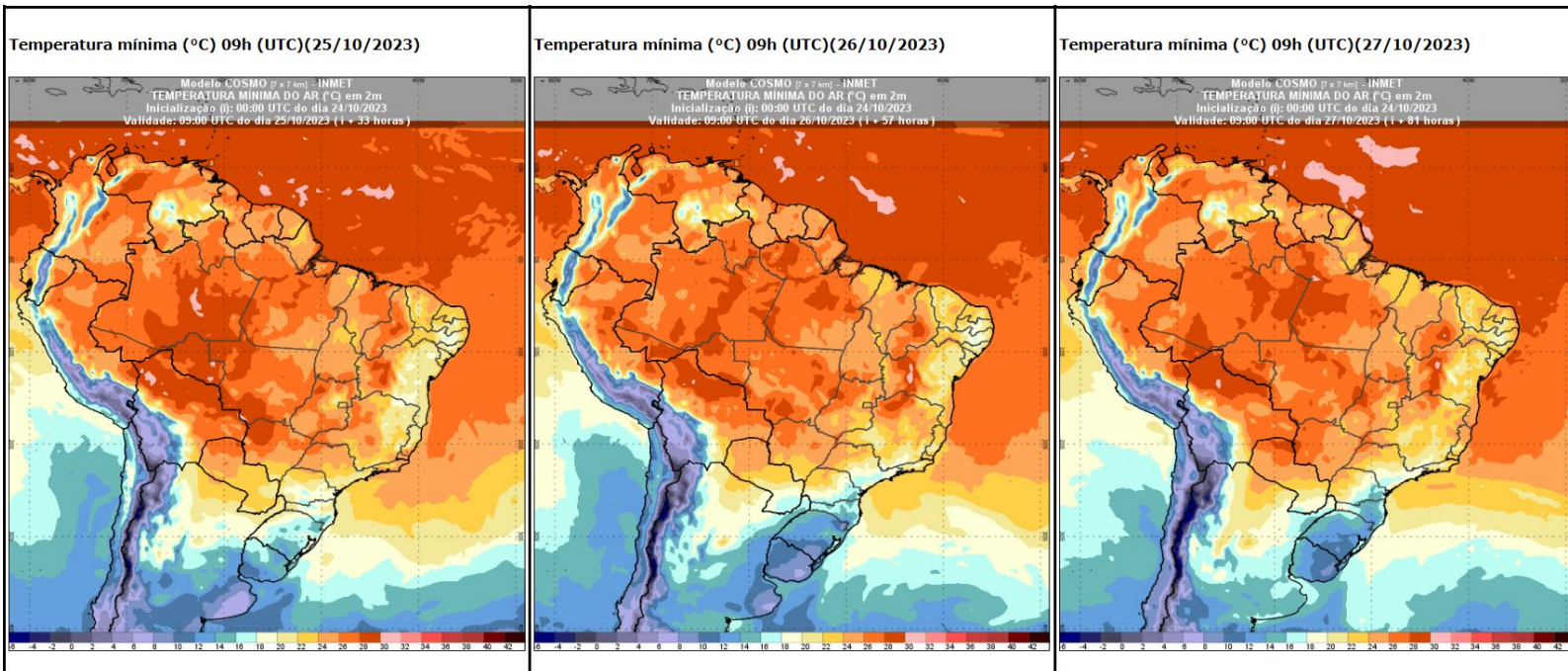


Fonte: INMET





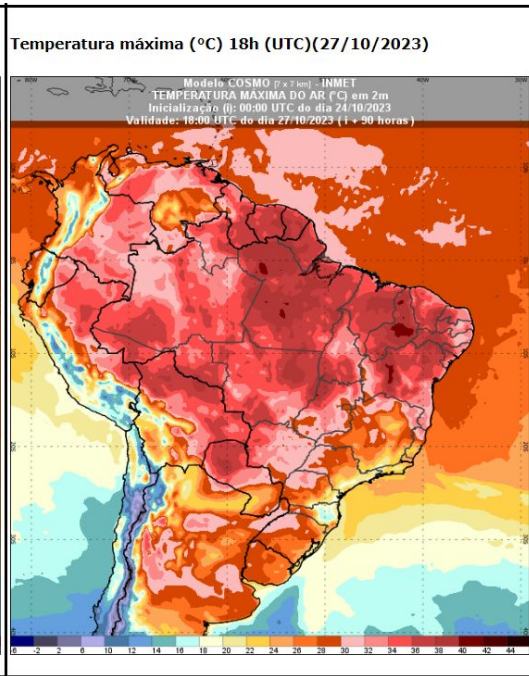
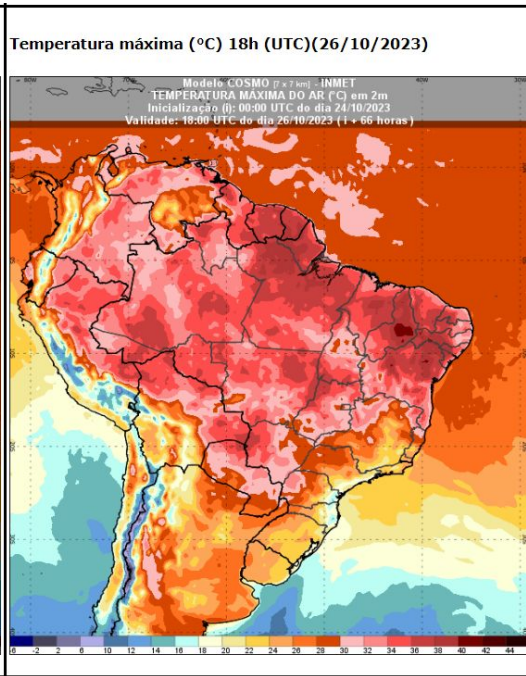
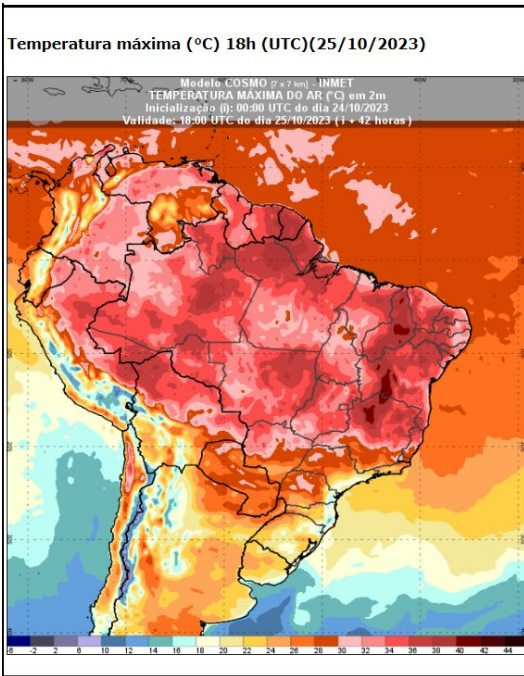
PREVISÃO DAS TEMPERATURAS MÍNIMAS



Fonte: INMET



PREVISÃO DAS TEMPERATURAS MÁXIMAS

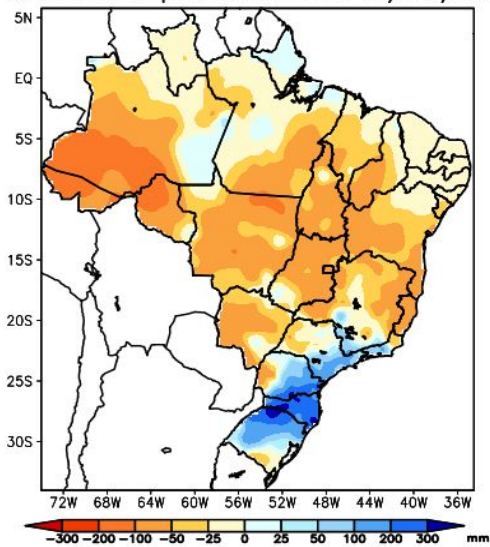


Fonte: INMET



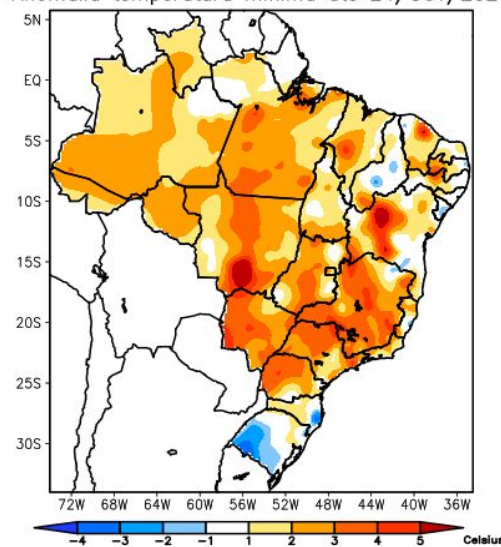
ANOMALIAS (PRECIPITAÇÃO, TEMP. MÍNIMA E MÁXIMA)

Anomalia Precipitação Acum. até 24/OUT/2023



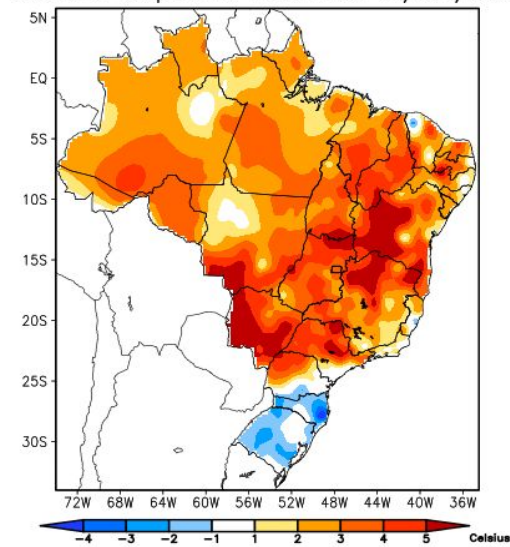
Fontes de dados: CPTEC/INPE-INMET-FUNCEME/CE-AESA/PB-EMPARN/RN
ITEP/LAMEPE/PE-FEPAGRO/RS-CHESF-COMET/RJ-DHME/PI-CMRH/SE-SEMARHN/A
SEMARH/BA-CEMIG/SIMGE/MG-SEAG/ES-SIMEPAR/PR-CLIMERH/SC-IAC/SP

Anomalia temperatura mínima até 24/OUT/2023



Fontes de dados: CPTEC/INPE-INMET-FUNCEME/CE-AESA/PB-EMPARN/RN
ITEP/LAMEPE/PE-FEPAGRO/RS-CHESF-COMET/RJ-DHME/PI-CMRH/SE-SEMARHN/A
SEMARH/BA-CEMIG/SIMGE/MG-SEAG/ES-SIMEPAR/PR-CLIMERH/SC-IAC/SP

Anomalia Temperatura Máxima até 24/OUT/2023



Fontes de dados: CPTEC/INPE-INMET-FUNCEME/CE-AESA/PB-EMPARN/RN
ITEP/LAMEPE/PE-FEPAGRO/RS-CHESF-COMET/RJ-DHME/PI-CMRH/SE-SEMARHN/A
SEMARH/BA-CEMIG/SIMGE/MG-SEAG/ES-SIMEPAR/PR-CLIMERH/SC-IAC/SP

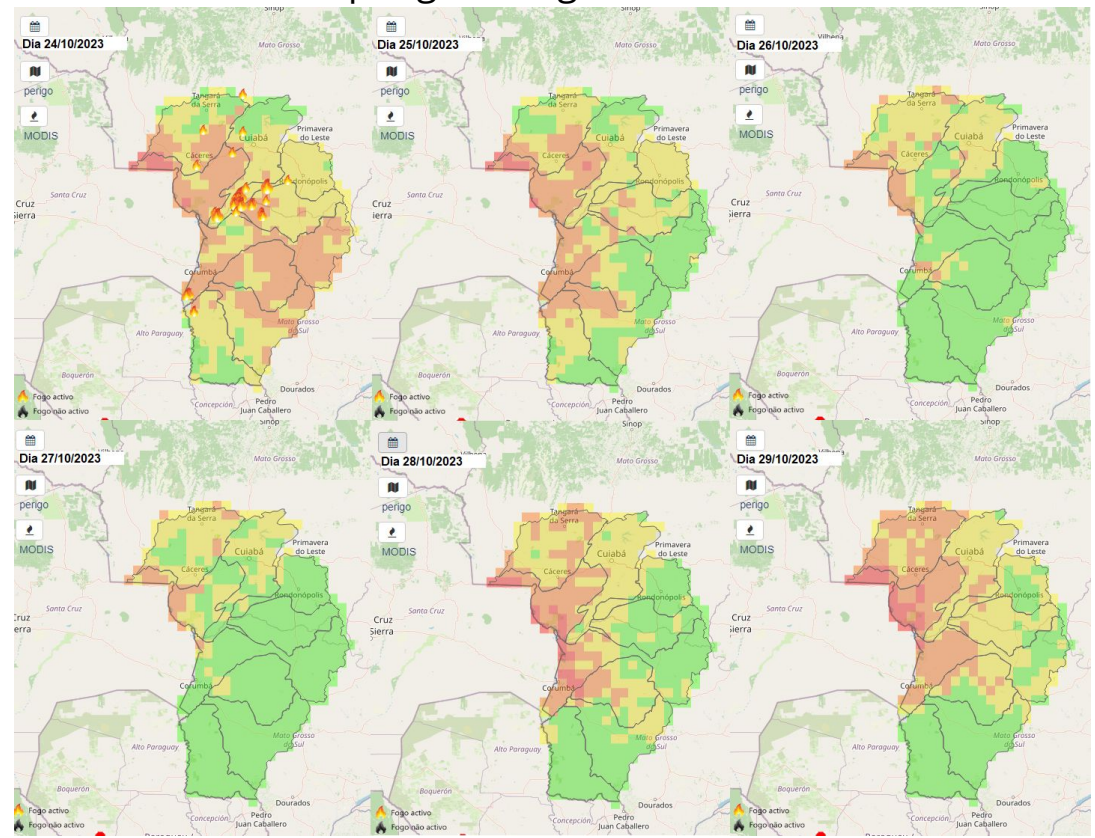
Fonte: <https://clima1.cptec.inpe.br/monitoramentobrasil/pt>





PREVISÃO PERIGO DE FOGO - BACIA DO ALTO PARAGUAI

Previsão do perigo de fogo dos dias 24/10/2023 a 29/10/2023.



- LEGENDA:**
- Baixo
 - Moderado
 - Alto
 - Muito alto
 - Extremo



Fonte: <https://alarmes.lasa.ufrj.br/>



PREVISÃO PERIGO DE FOGO - BACIA DO ALTO PARAGUAI

Perigo meteorológico de fogo em cada Terra Indígena:

TIs	24/10	25/10	26/10	27/10	28/10	29/10
TI BURITI	Moderado	Baixo	Baixo	Baixo	Baixo	Baixo
TI ESTIVADINHO	Moderado	Moderado	Alto	Alto	Alto	Alto
TI FIGUEIRAS	Baixo	Baixo	Moderado	Moderado	Moderado	Alto
TI JARUDORE	Moderado	Moderado	Baixo	Baixo	Baixo	Moderado
TI KADIWÉU	Moderado	Moderado	Baixo	Baixo	Baixo	Baixo
TI LALIMA	Moderado	Moderado	Baixo	Baixo	Baixo	Baixo
TI LIMÃO VERDE	Alto	Moderado	Baixo	Baixo	Baixo	Baixo
TI NIOAQUE	Alto	Moderado	Baixo	Baixo	Baixo	Baixo
TI NOSSA SENHORA DE FÁTIMA	Alto	Alto	Baixo	Baixo	Baixo	Baixo
TI PERIGARA	Moderado	Moderado	Baixo	Moderado	Moderado	Moderado
TI PIRAKUA	Moderado	Baixo	Baixo	Baixo	Baixo	Baixo
TI RIO FORMOSO	Moderado	Moderado	Moderado	Moderado	Moderado	Alto
TI TADARIMANA	Moderado	Moderado	Baixo	Baixo	Baixo	Baixo
TI TAUNAY/IPEGUE	Alto	Alto	Baixo	Baixo	Baixo	Baixo
TI TEREZA CRISTINA	Moderado	Moderado	Baixo	Baixo	Baixo	Moderado
TI UMUTINA	Moderado	Moderado	Moderado	Moderado	Moderado	Alto
TI ÑANDE RU MARANGATU	Moderado	Baixo	Baixo	Baixo	Baixo	Baixo



PREVISÃO PERIGO DE FOGO - BACIA DO ALTO PARAGUAI

Perigo meteorológico de fogo em cada Unidade de Conservação:

UCs	24/10	25/10	26/10	27/10	28/10	29/10		24/10	25/10	26/10	27/10	28/10	29/10
APA BAÍA NEGRA	Alto	Alto	Alto	Baixo	Alto	Moderado		Moderado	Baixo	Baixo	Baixo	Baixo	Baixo
APA DA CHAPADA DOS GUIMARÃES	Moderado	Moderado	Moderado	Moderado	Moderado	Moderado	3PPN CABECEIRA DO PRATA	Moderado	Baixo	Baixo	Baixo	Baixo	Baixo
APA DA SERRA DAS ARARAS	Alto	Alto	Moderado	Moderado	Moderado	Alto	3PPN CACHOEIRAS DO SÃO BENTO	Alto	Moderado	Baixo	Baixo	Baixo	Baixo
APA DAS CABECEIRAS DO RIO CUIABÁ	Baixo	Baixo	Moderado	Moderado	Moderado	Moderado	3PPN DUAS PEDRAS	Alto	Baixo	Baixo	Baixo	Baixo	Moderado
APA ESTRADA PARQUE DE PIRAPUTANGA	Alto	Moderado	Baixo	Baixo	Moderado	Baixo	3PPN ESTÂNCIA CAIMAN	Alto	Alto	Baixo	Baixo	Moderado	Baixo
APA MUNICIPAL DO ARICÁ-ÇU	Moderado	Moderado	Moderado	Moderado	Moderado	Moderado	3PPN FAZENDA LAGEADO	Moderado	Baixo	Baixo	Baixo	Moderado	Baixo
APA NASCENTES DO RIO PARAGUAI	Moderado	Moderado	Moderado	Moderado	Alto	Alto	3PPN FAZENDA LAGOA	Alto	Baixo	Baixo	Baixo	Baixo	Moderado
APA RIO CÊNICO ROTAS MONÇOEIRAS	Alto	Baixo	Baixo	Baixo	Baixo	Moderado	3PPN FAZENDA SÃO GERALDO	Moderado	Moderado	Baixo	Baixo	Baixo	Baixo
EE DA SERRA DAS ARARAS	Alto	Alto	Alto	Moderado	Alto	Alto	3PPN FAZENDA SÃO PEDRO DA BARRA	Moderado	Baixo	Baixo	Baixo	Baixo	Baixo
MONA MUNICIPAL SERRA DO BOM JARDIM	Alto	Baixo	Baixo	Baixo	Baixo	Baixo	3PPN Fazenda Margarida	Baixo	Baixo	Baixo	Baixo	Baixo	Baixo
PARNA DA CHAPADA DOS GUIMARÃES	Moderado	Moderado	Moderado	Moderado	Moderado	Moderado	3PPN Hotel Mirante	Moderado	Moderado	Moderado	Moderado	Moderado	Moderado
PARNA DA SERRA DA BODOQUENA	Baixo	Baixo	Baixo	Baixo	Baixo	Baixo	3PPN JUBRAN	Moderado	Alto	Baixo	Baixo	Alto	Muito Alto
PE DAS NASCENTES DO RIO TAQUARI	Moderado	Baixo	Baixo	Baixo	Baixo	Baixo	3PPN PIONEIRA DO RIO PIQUIRI	Moderado	Moderado	Baixo	Baixo	Baixo	Moderado
PE DE ÁGUAS QUENTES	Moderado	Moderado	Moderado	Moderado	Moderado	Moderado	3PPN POLEIRO GRANDE	Alto	Moderado	Baixo	Baixo	Moderado	Moderado
PE DO GUIRÁ	Alto	Alto	Alto	Alto	Alto	Muito Alto	3PPN PORTAL DO PANTANAL I	Moderado	Moderado	Baixo	Baixo	Baixo	Baixo
PE DOM OSÓRIO STOFFEL	Moderado	Moderado	Baixo	Baixo	Baixo	Baixo	3PPN RANCHO TUCANO	Baixo	Baixo	Baixo	Baixo	Baixo	Baixo
PE ENCONTRO DAS ÁGUAS	Alto	Moderado	Baixo	Moderado	Moderado	Moderado	3PPN RESERVA ECOLÓGICA VALE DO BUGIO	Alto	Baixo	Baixo	Baixo	Moderado	Baixo
PE MASSAIRO OKAMURA	Moderado	Baixo	Moderado	Moderado	Moderado	Moderado	3PPN SANTA CECÍLIA II	Alto	Alto	Baixo	Baixo	Moderado	Alto
PE SERRA SANTA BÁRBARA	Muito Alto	Muito Alto	Alto	Alto	Muito Alto	Muito Alto	3PPN SESC PANTANAL	Moderado	Moderado	Moderado	Moderado	Moderado	Moderado
PNM DE PIRAPUTANGAS	Alto	Alto	Moderado	Baixo	Alto	Alto	3PPN XODÓ DO VÔ RUY	Moderado	Baixo	Baixo	Baixo	Baixo	Baixo

Fonte: <https://alarmes.lasa.ufrj.br/>



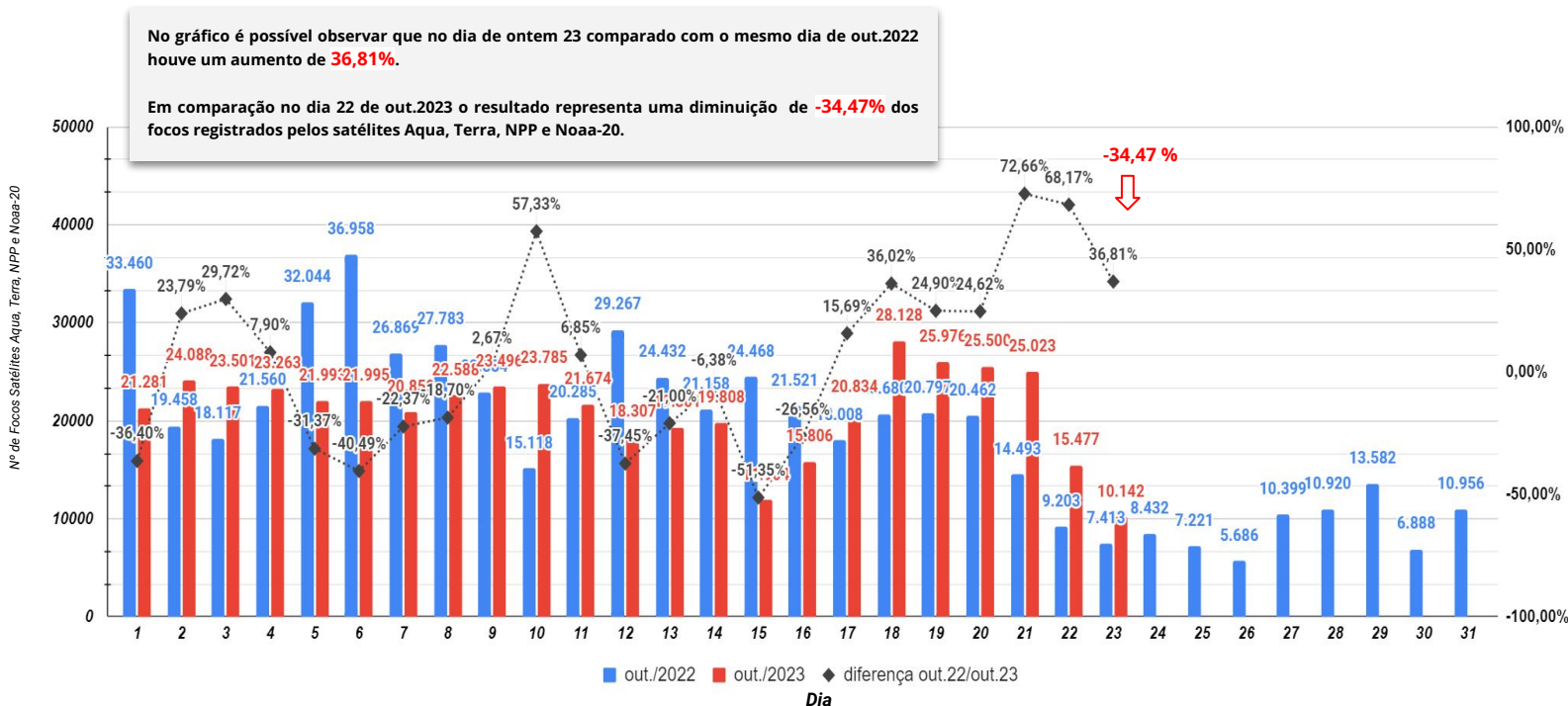
3. CONDIÇÕES REGISTRADAS DE FOGO ATIVO NA VEGETAÇÃO



COMPORTAMENTO TEMPORAL DOS FOCOS DE FOGO ATIVO - BRASIL

Quantidades totais de focos no Brasil comparada dia a dia no mês de Outubro de 2022 e 2023.

Comparação do total de focos ativos detectados dia a dia pelos satélite Aqua, Terra, NPP e Noaa-20



Fonte: Compilado a partir dos dados disponíveis em http://terrabrasilis.dpi.inpe.br/queimadas/situacao-atual/estatisticas/estatisticas_paises/



SITUAÇÃO ATUAL DOS FOCOS ATIVOS - BRASIL

Situação Atual: Período 23/10/2023 - Satélites Aqua, Terra, Noaa-20 e NPP



***Áreas Federais**

Unidades de Conservação

Terra Indígena

Assentamentos Federais

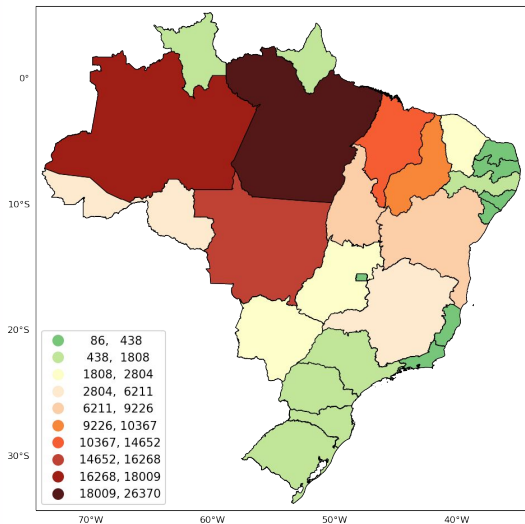
Densidade de focos de calor no período de 23/10/2023 (Dentro de *áreas Federais)



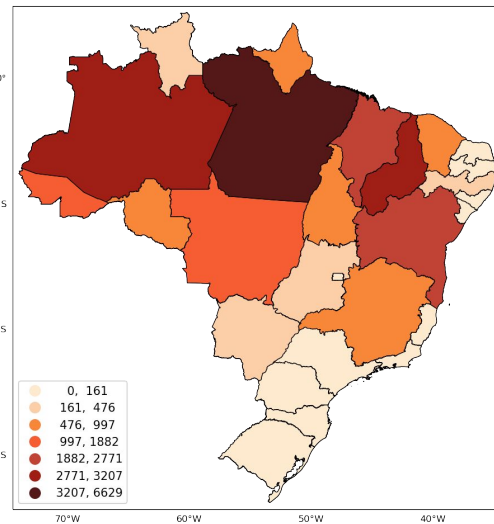
SITUAÇÃO ATUAL DOS ESTADOS DO BRASIL

Número de focos detectados pelo satélite de referência entre 01/01 a 23/10 de 2023.

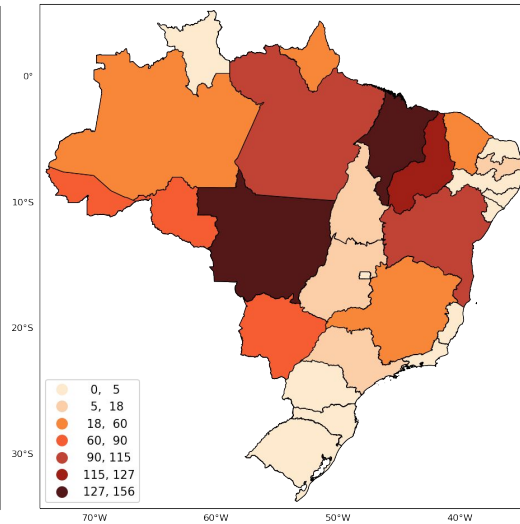
Anual



Mensal



48 horas



Fonte: Compilado a partir dos dados disponíveis em http://terrabilis.dpi.inpe.br/queimadas/situacao-atual/estatisticas/estatisticas_paises/



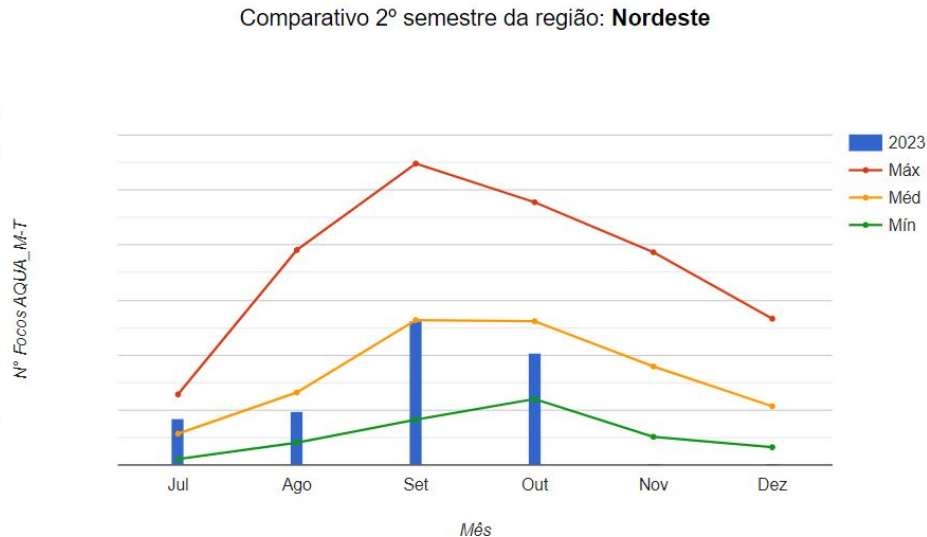
Comparação total anual de focos nas regiões do Brasil



	2022	Dif%	2023
Centro-Oeste	33.600	-36%	21.350
Nordeste	35.852	7%	38.385
Norte	87.665	-21%	68.481
Sudeste	10.125	-25%	7.559
Sul	3.879	8%	4.218
TOTAL	171.121	-18%	139.993

Intervalo de 01/Jan até 23/Out/2023

Comparativo 2º semestre da região: **Nordeste**



Fonte: Compilado a partir dos dados disponíveis em http://terrabrasilis.dpi.inpe.br/queimadas/situacao-atual/situacao_atual/



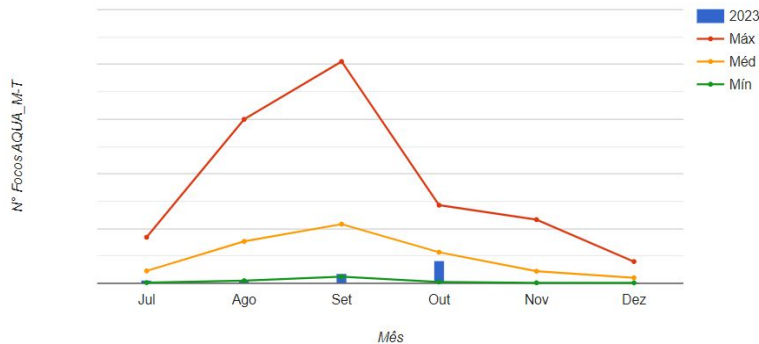
Comparação total anual de focos nos Biomas brasileiros

	2022	Dif%	2023
Amazônia	97.737	-25%	72.809
Caatinga	9.565	28%	12.328
Cerrado	52.333	-16%	43.608
Mata Atlântica	9.688	-7%	8.948
Pampa	609	10%	675
Pantanal	1.189	36%	1.625
TOTAL	171.121	-18%	139.993

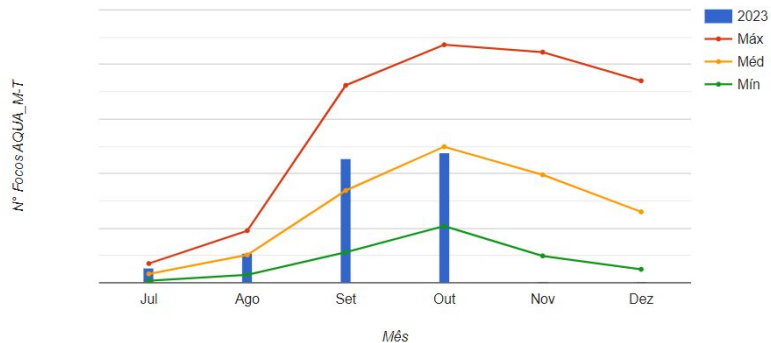
Intervalo de 01/Jan até 23/Out/2023

Fonte: Compilado a partir dos dados disponíveis em http://terrabrasilis.dpi.inpe.br/queimadas/situacao-atual/situacao_atual

Comparativo 2º semestre do bioma: **Pantanal**



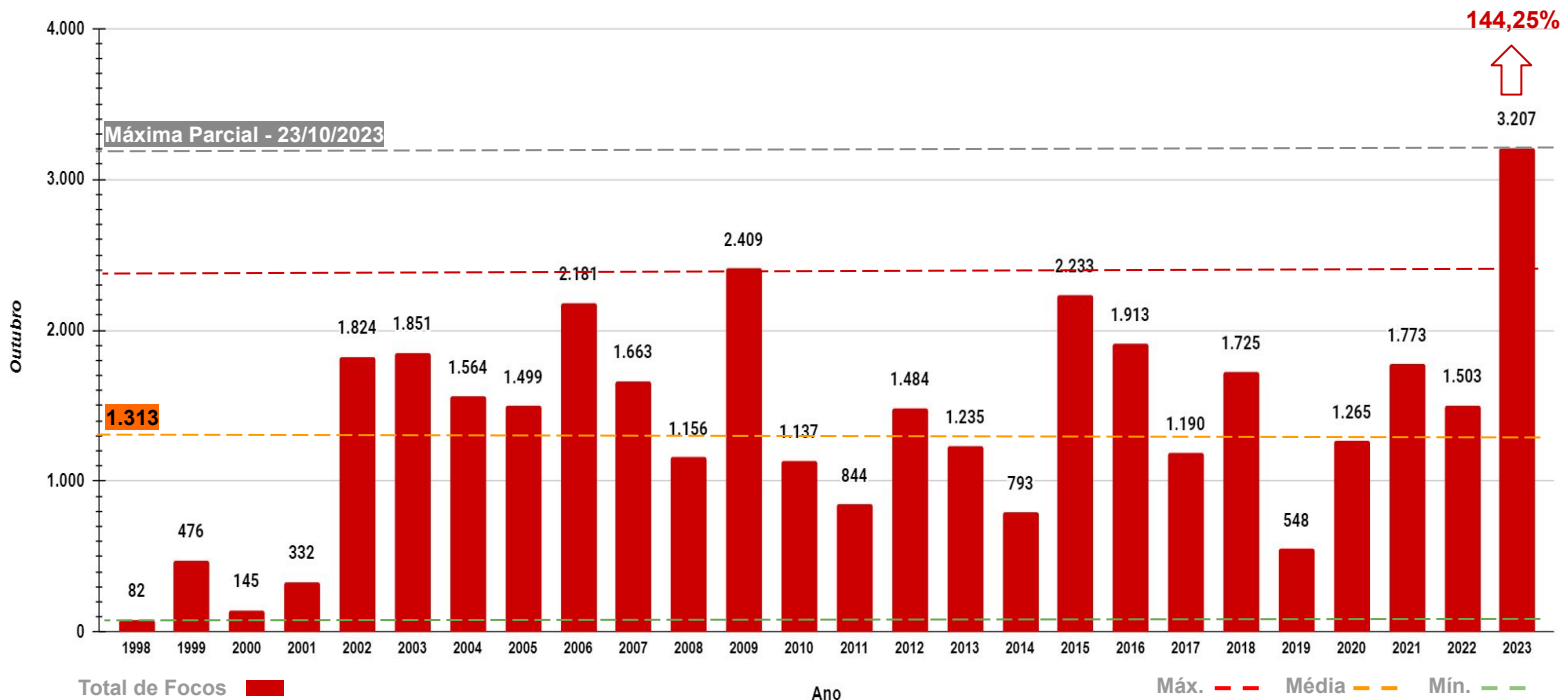
Comparativo 2º semestre do bioma: **Caatinga**





Cenário no Estado do Amazonas no mês de Outubro - Período de 1998 a 2023

Focos de Fogo Ativo - Série histórica no mês de Outubro do Estado: Amazonas - Período de 1998 a 2023



*A porcentagem é com relação a média da série histórica no mês de outubro de 1998 a 2023

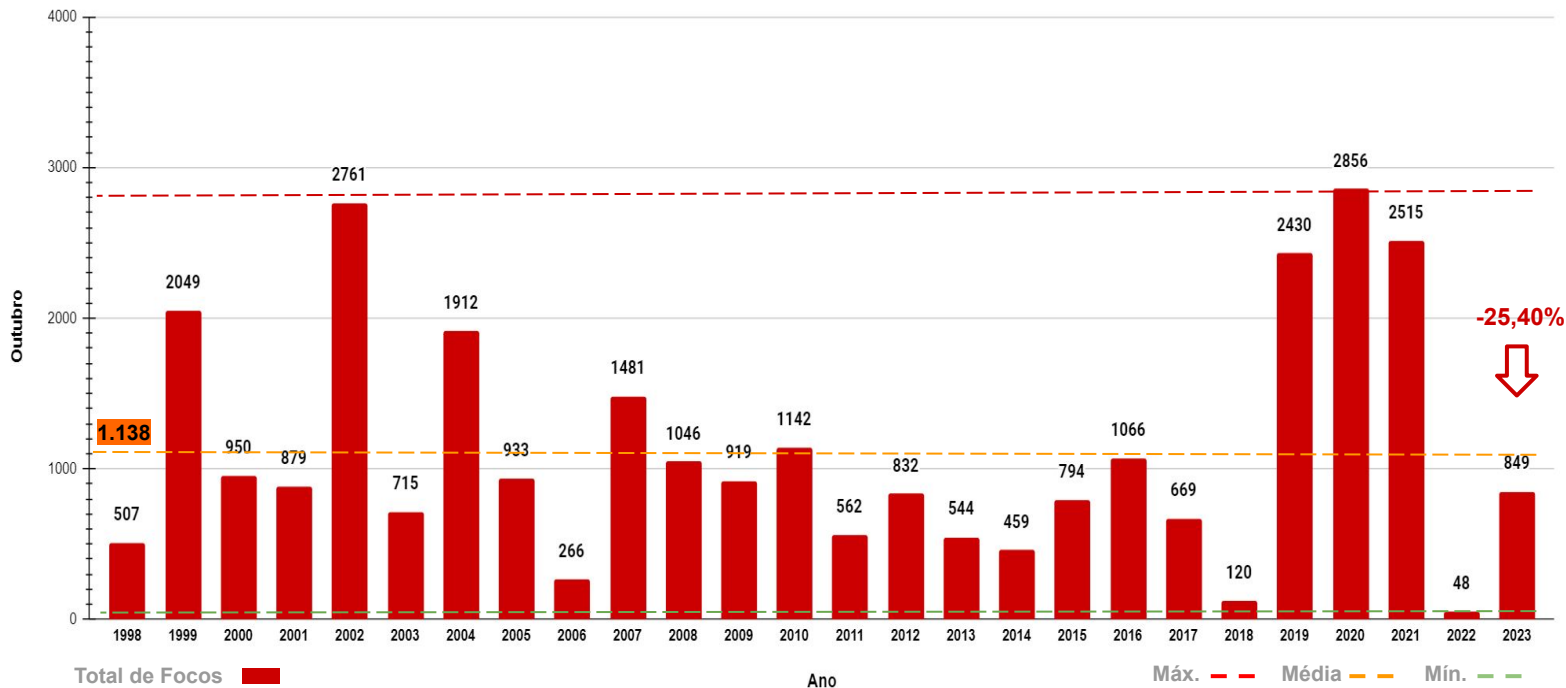
*Focos até o dia 23/10/2023 - Satélite de Referência - AQUA_M-T





Cenário do Bioma Pantanal no mês de Outubro - Período de 1998 a 2023

Focos de Fogo Ativo - Série história no mês de Outubro do Bioma: Pantanal - Período de 1998 a 2023



*A porcentagem é com relação a média da série histórica no mês de outubro de 1998 a 2023

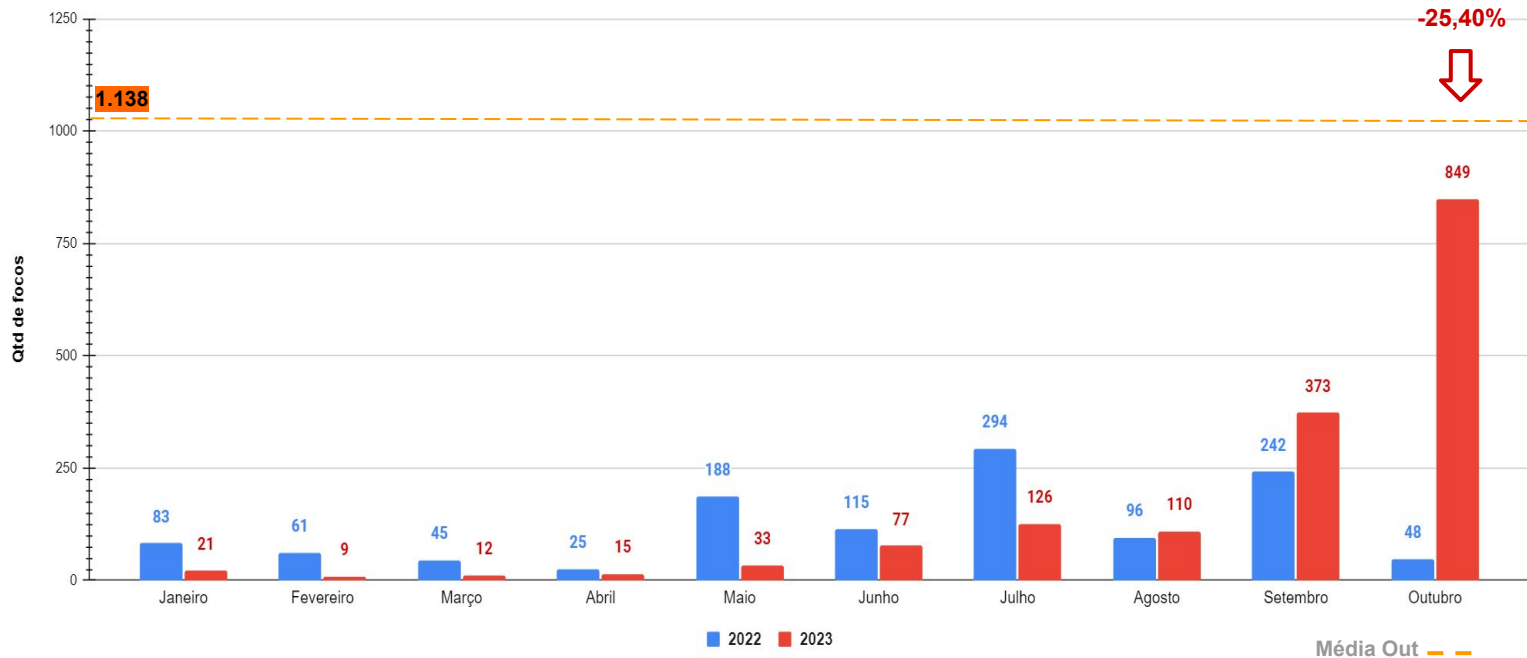
*Focos até o dia 22/10/2023 - Satélite de Referência - AQUA_M-T





Cenário do Bioma Pantanal no ano de 2022 e 2023 no período de 01/01 a 22/10

Focos de Fogo Ativo - Bioma: Pantanal - Período de 01/01 a 22/10



*A porcentagem é com relação a média da série histórica no mês de outubro de 1998 a 2023

*Focos até o dia 22/10/2023 - Satélite de Referência - AQUA_M-T



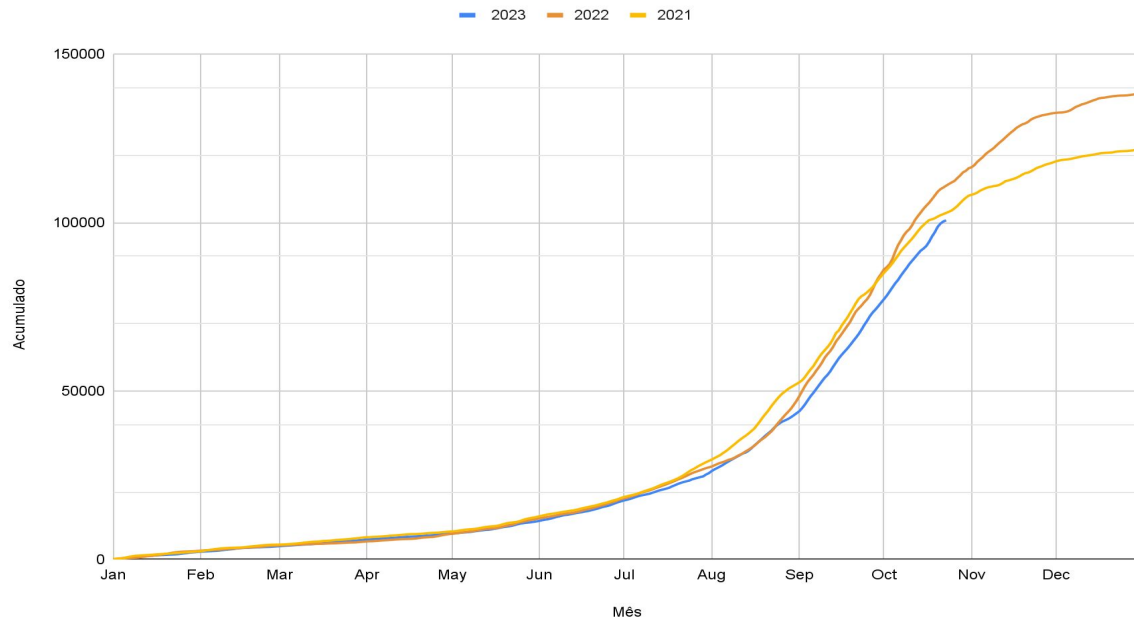
A green-tinted photograph of a satellite dish antenna. In the foreground, the silhouette of a person is visible, holding a horizontal pole. The background shows the large, curved surface of the satellite dish and its supporting structure against a sky with clouds.

4. Situação nas Áreas de Interesse



EVENTOS DE FOGO EM ÁREAS DE INTERESSE - Cenário Brasil

Figura 01 Número de eventos de fogo acumulado no Brasil.



354 novos eventos nas últimas 24 horas (23 de outubro)

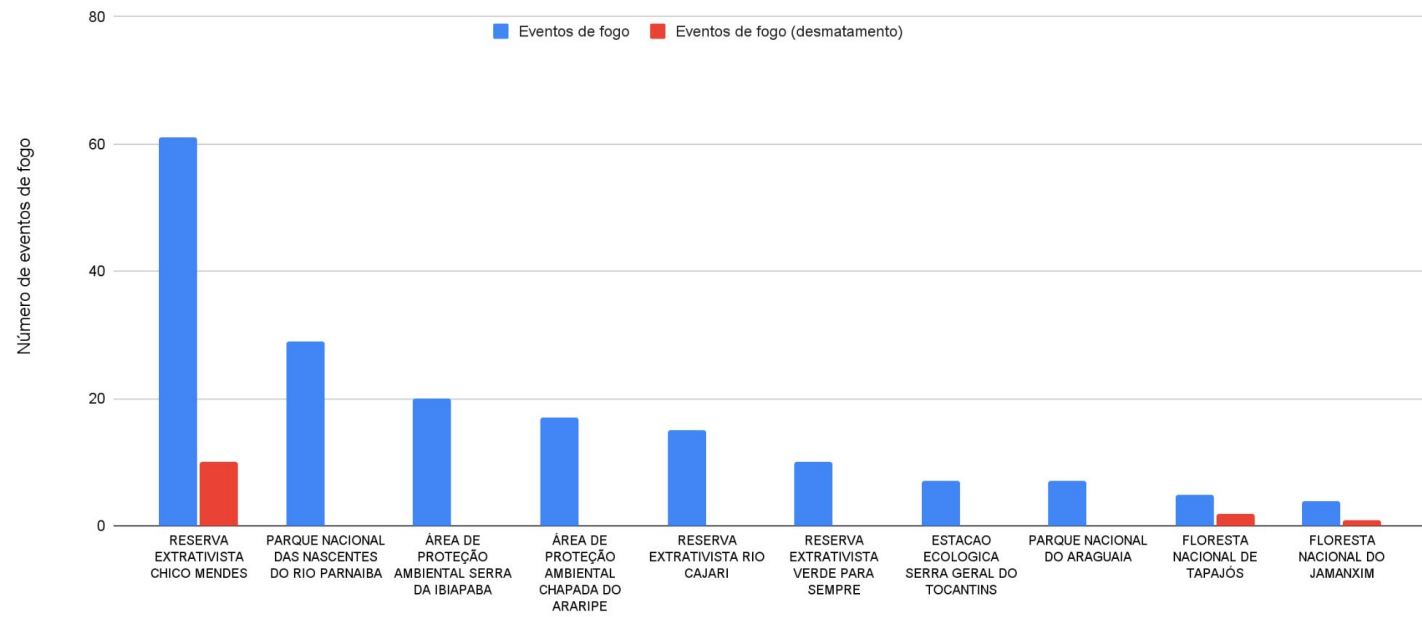
Fonte: https://panorama.sipam.gov.br/painel-do-fogo/painel_indicadores.html





EVENTOS DE FOGO EM ÁREAS DE INTERESSE - UNIDADES DE CONSERVAÇÃO

Figura 02 Número de eventos de fogo em Unidades de Conservação no período de 17 a 23 de outubro de 2023

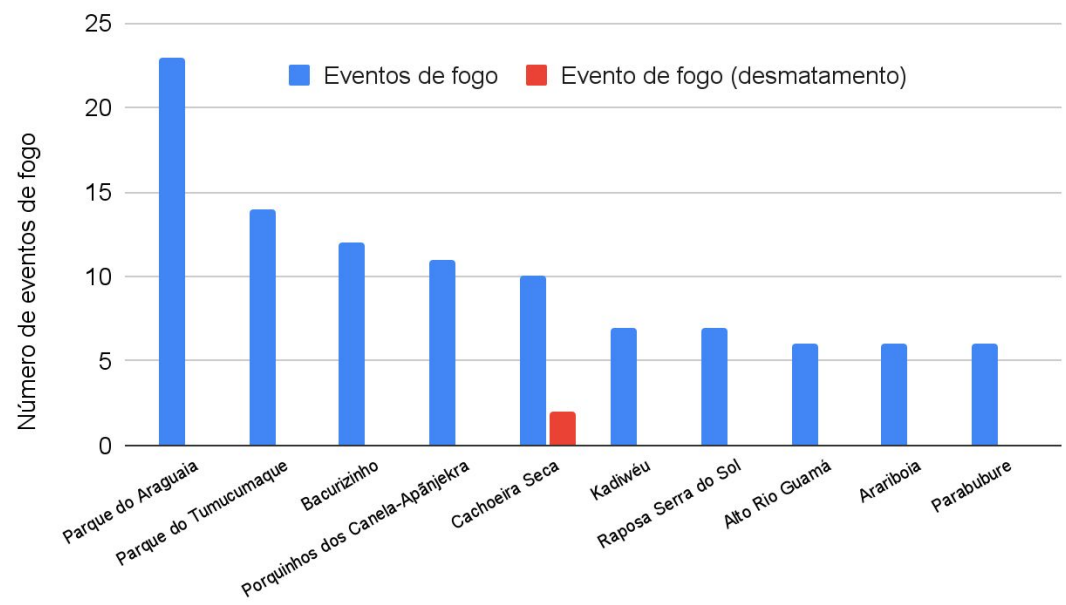


Fonte: https://panorama.sipam.gov.br/painel-do-fogo/painel_indicadores.html



EVENTOS DE FOGO EM ÁREAS DE INTERESSE - TERRAS INDÍGENAS

Figura 03 Número de eventos de fogo em Terras Indígenas no período de 17 a 23 de outubro de 2023



Eventos de fogo vinculado ao desmatamento em TI

Apyterewa	2
Cachoeira Seca	2
Igarapé Lage	1
Manoki	1
Sete de Setembro	1
Apurinã Km 124 BR-317	1
Uru-Eu-Wau-Wau	1
Bragança-Marituba	1

Fonte: https://panorama.sipam.gov.br/painel-do-fogo/painel_indicadores.html





CIMAN

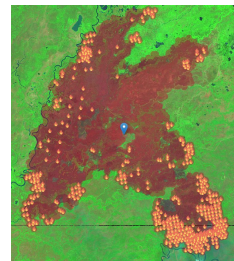


EVENTOS DE FOGO COM MAIOR SEVERIDADE PARA ACIONAMENTO

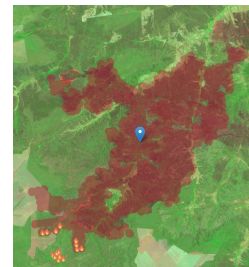
Severidade para acionamento	ID	Área de Influência (ha)	UF	Duração (dias)
68.63	3757146	36812	MT	23
63.40	3820593	16263	BA	12
60.34	3731638	20934	PI	26
57.36	3845050	18805	PI	8
55.62	3850163	12406	BA	7
54.73	3624073	43880	RO	43
53.39	3591802	66733	BA	49
51.63	3820676	8049	TO	12
50.50	3784532	19590	BA	17
49.85	3768277	14491	MT	20

fonte: <https://panorama.sipam.gov.br/painel-do-fogo/#>

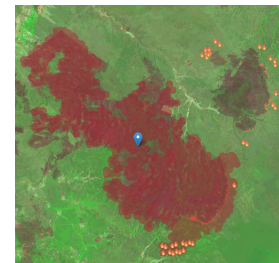
Metodologia para cálculo do indicador de severidade para acionamento: [de Faria et al. \(2022\)](#)



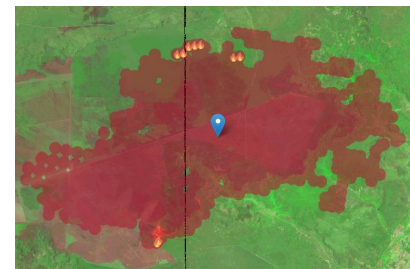
Id: 3757146
(1°) TI Baía dos Guatú/ Parque



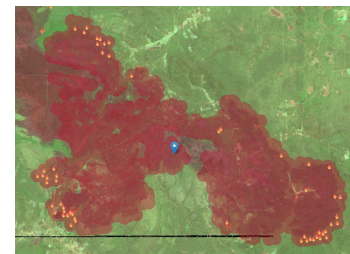
Id: 3820593
(2°) Fora de área protegida



Id: 3731638
(3°) UC PARNA da Serra das Confusões



Id: 3845050
(4°) Fora de área protegida



Id: 3850163
(5°) Fora de área protegida

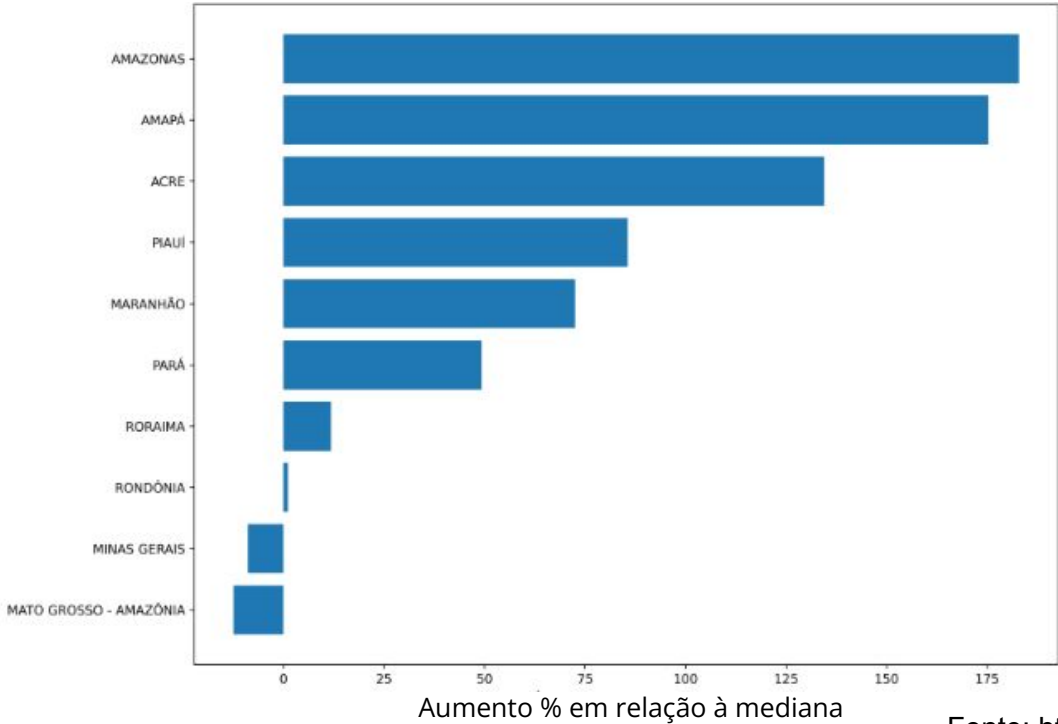


ÁREA QUEIMADA NAS ÁREAS DE INTERESSE - ESTADOS, MUNICÍCIOS, UCs e TIs

Figura 04 TOP 10 UFs com maior aumento % de área queimada de 01/01/2023 até 23/10/2023 em relação à “mediana” histórica [2012-2022] (Amazônia, Cerrado e Pantanal)



TOP 10 UFs aumento da área queimada % até o dia 23-10-2023



*Só mapeia áreas > 25ha



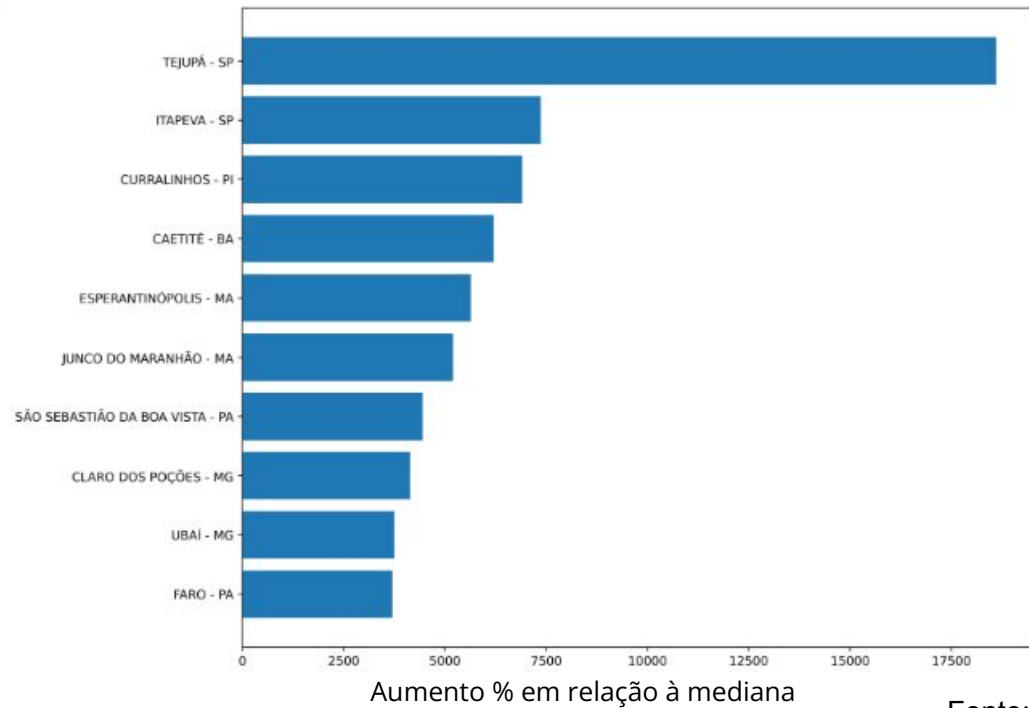
ÁREA QUEIMADA NAS ÁREAS DE INTERESSE - ESTADOS, MUNICÍPIOS, UCs e TIs

Figura 05

TOP 10 MNs com maior aumento % de área queimada de 01/01/2023 até 23/10/2023 em relação à “mediana” histórica [2012-2022] (Amazônia, Cerrado e Pantanal)



TOP 10 MNs aumento da área queimada % até o dia 23-10-2023

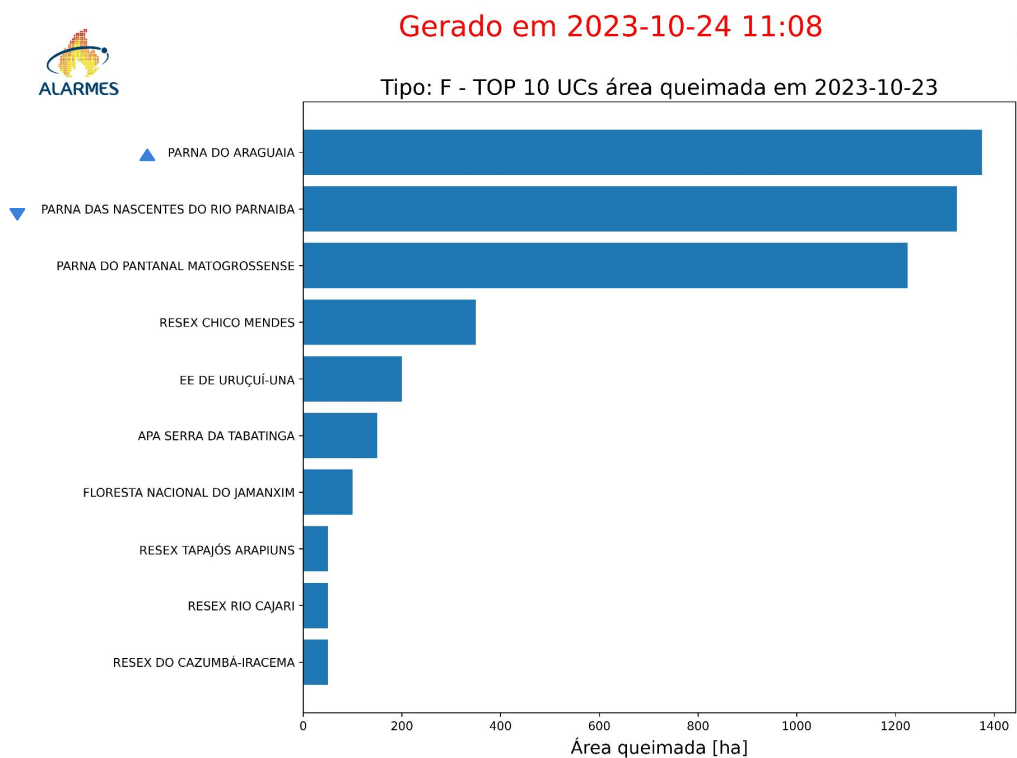


*Só mapeia áreas > 25ha



ÁREA QUEIMADA NAS ÁREAS DE INTERESSE - ESTADOS, MUNICÍPIOS, UCs e TIs

Figura 06 TOP 10 UCs Federais com mais área queimada em 23/10/2023. (Amazônia, Cerrado e Pantanal)



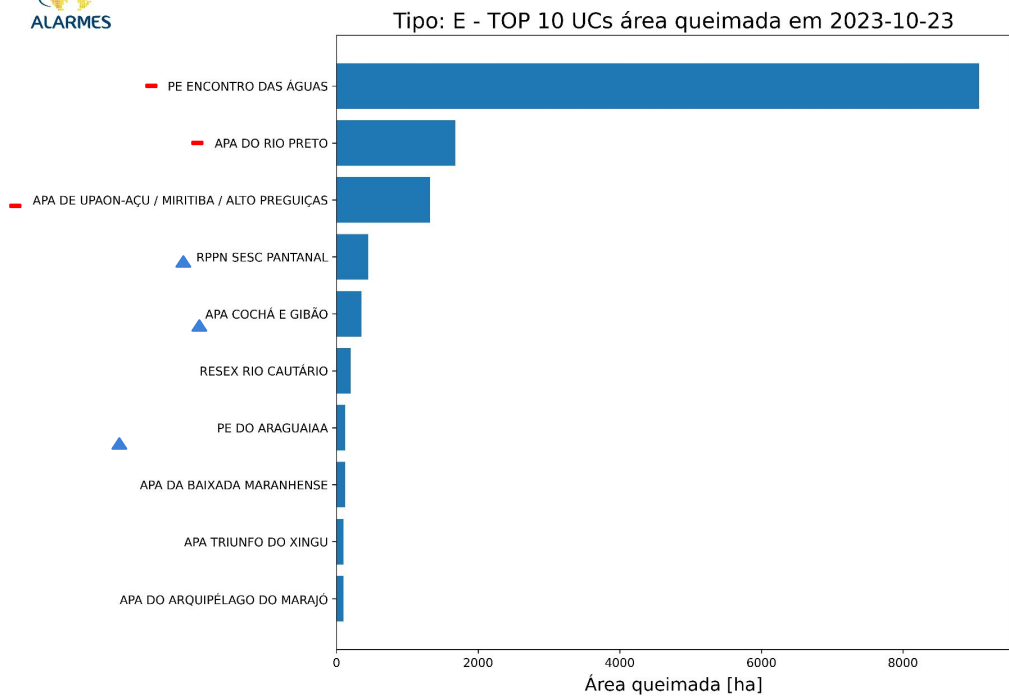
*Só mapeia áreas > 25ha



ÁREA QUEIMADA NAS ÁREAS DE INTERESSE - ESTADOS, MUNICÍPIOS, UCs e TIs

Figura 07 TOP 10 UCs Estaduais com mais área queimada em 23/10/2023. (Amazônia, Cerrado e Pantanal)

ALARMES Gerado em 2023-10-24 11:08 LASA Laboratório de Aplicações de Sistemas Ambientais da UFPA

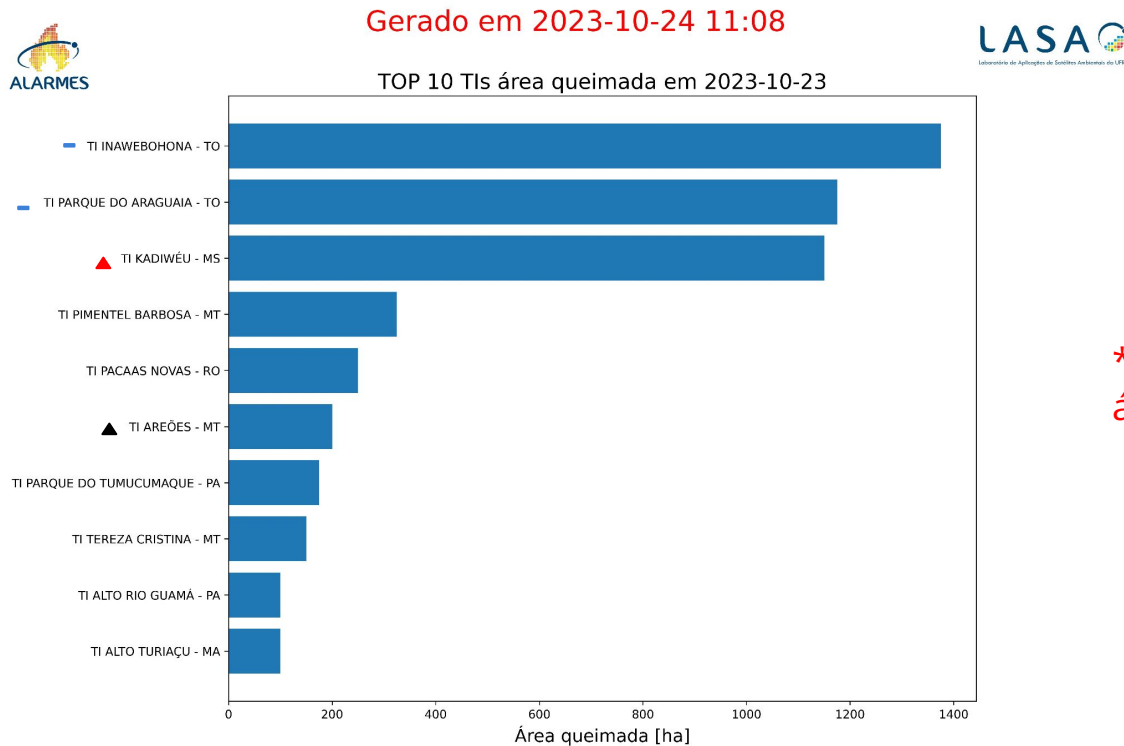


*Só mapeia áreas > 25ha



ÁREA QUEIMADA NAS ÁREAS DE INTERESSE - ESTADOS, MUNICÍPIOS, UCs e TIs

Figura 08 TOP 10 TI com mais área queimada em 23/10/2023. (Amazônia, Cerrado e Pantanal)



*Só mapeia áreas > 25ha






CIMAN



ÁREA QUEIMADA - PANTANAL NORTE

ALERTA ÚLTIMOS 60 DIAS


ALARMES

ÁREA QUEIMADA / BURNED AREA

ALERTA RÁPIDO HISTÓRICO

Selecione o período
Select period
Últimos 60 dias / Last 60 ...

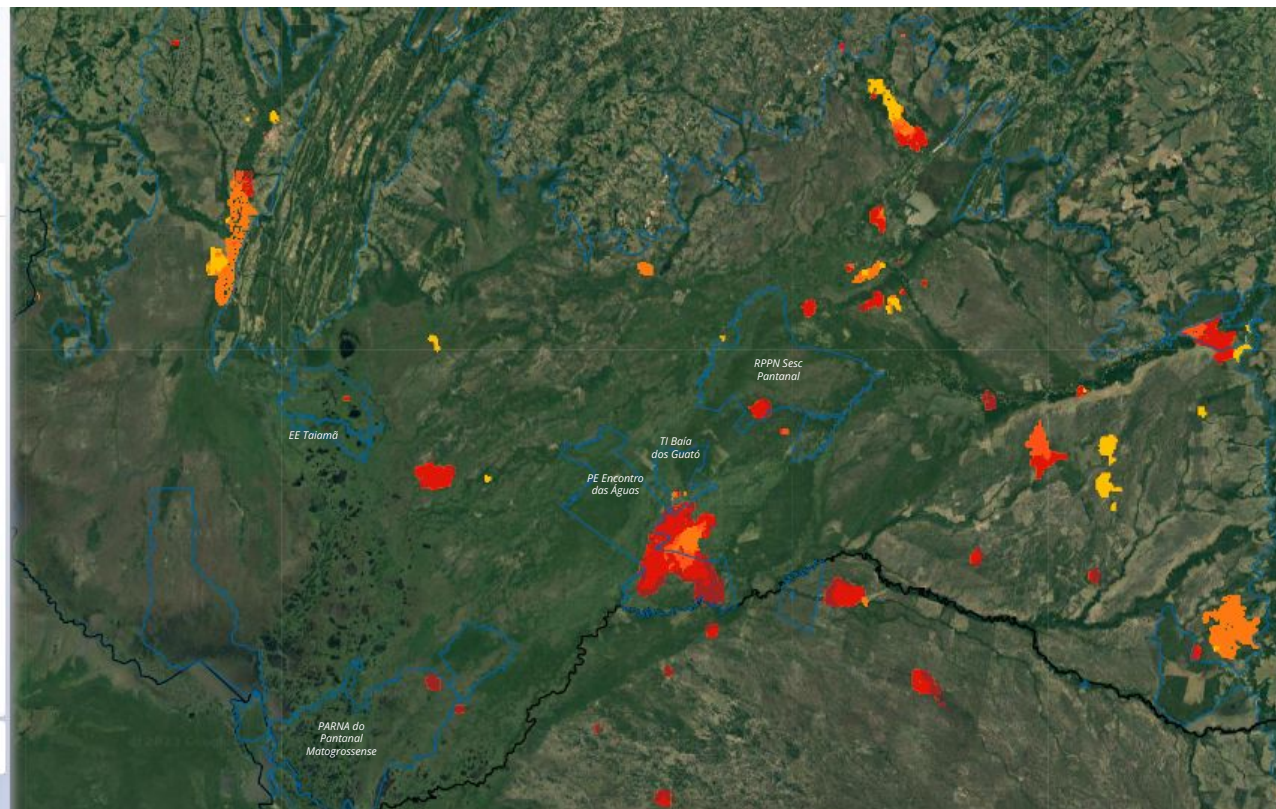
Datas / Dates
25/08/2023 23/10/2023

Selecione a região
Select the region
Bioma / Biome
Pantanal

Categoria / Category
Bioma / Biome

Região / Region
PANTANAL

- 01 dia
- 07 dias
- 15 dias
- 30 dias
- 60 dias





ÁREA QUEIMADA - TI KADIWÉU, MS

ALERTA ÚLTIMOS 60 DIAS


ALARME

ÁREA QUEIMADA / BURNED AREA

ALERTA RÁPIDO HISTÓRICO

Selecione o período
Select period

Últimos 60 dias / Last 60 ...

Datas / Dates

25/08/2023 23/10/2023

Selecione a região
Select the region

Bioma / Biome

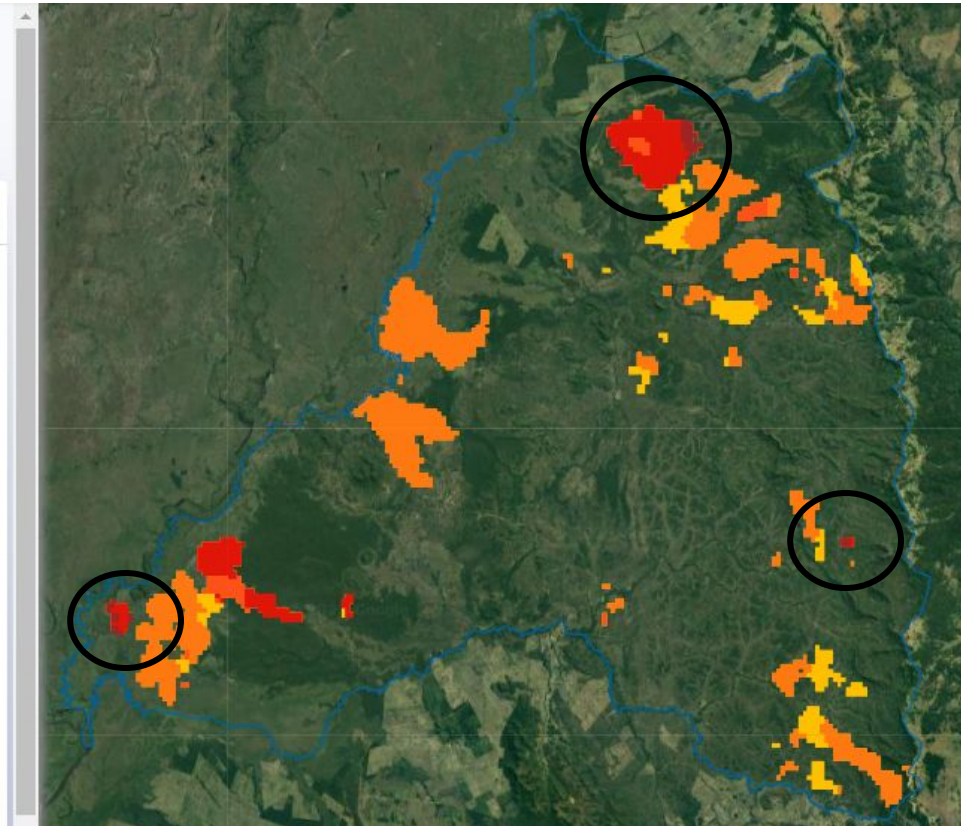
Pantanal

Categoria / Category

Terra Indígena/ Indigenous Territ...

Região / Region

TI KADIWÉU





ÁREA QUEIMADA - TI PARQUE DO XINGU, MT

ALERTA ÚLTIMOS 60 DIAS

ALARMES

ÁREA QUEIMADA / BURNED AREA

ALERTA RÁPIDO HISTÓRICO

Selecione o período
Select period

Últimos 60 dias / Last 60 ...

Datas / Dates

25/08/2023 23/10/2023

Selecione a região
Select the region

Bioma / Biome
Amazônia

Categoria / Category
Terra Indígena/ Indigenous Territ...

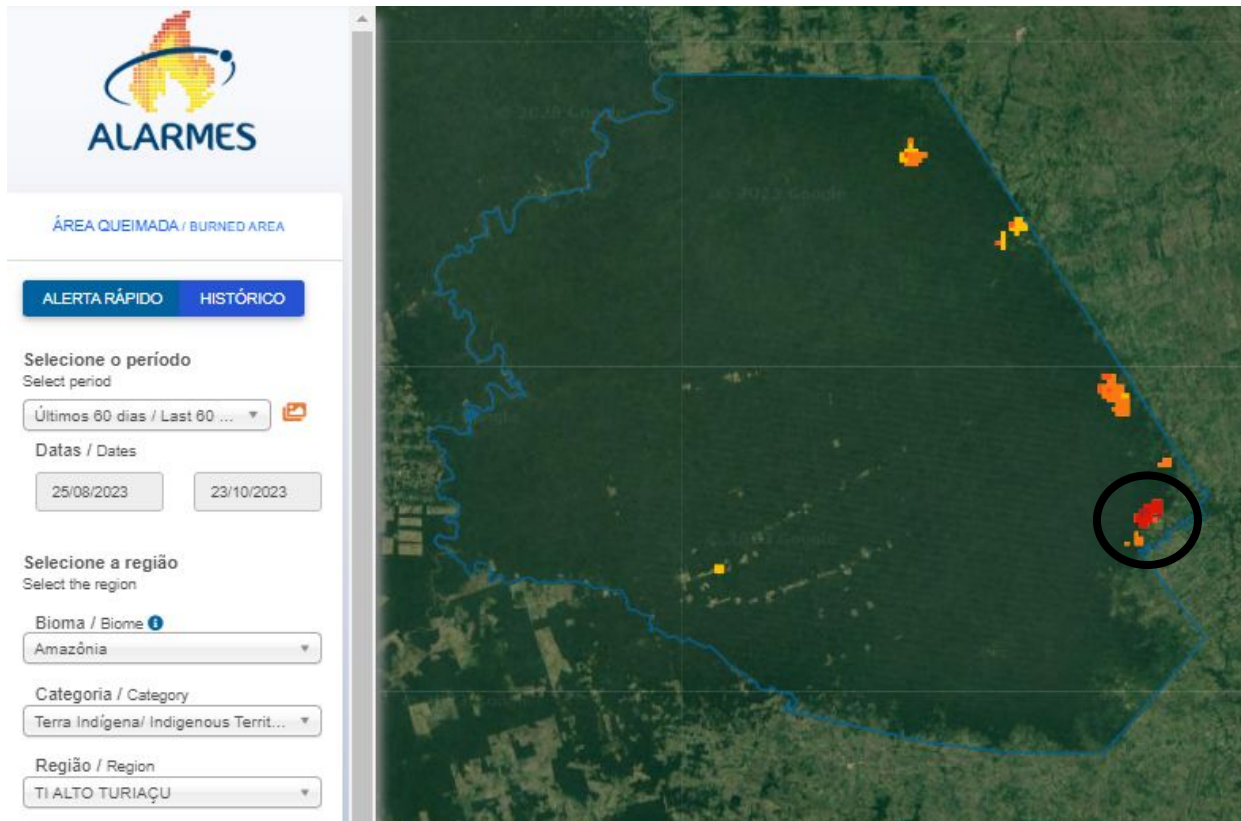
Região / Region
TI PARQUE DO XINGU

- 01 dia
- 07 dias
- 15 dias
- 30 dias
- 60 dias



ÁREA QUEIMADA - TI ALTO TURIAÇU, MA

ALERTA ÚLTIMOS 60 DIAS





FOCOS ATIVOS EM ÁREAS DE INTERESSE - Unidade de Conservação Federal

Quadro 01 Lista das 10 Unidades de Conservação Federais mais críticas em relação aos focos de calor captados via satélite (todos satélites) no dia 23/10/2023.

Nº	UCF	UF	Nº Focos	Situação
1	RESERVA EXTRATIVISTA CHICO MENDES	AC	238	As rondas de monitoramento e combates pela brigada do ICMBio (10 brigadistas da RESEX), do Ibama (5 brigadistas) e 5 bombeiros militares encerraram no dia 21/10.
2	PARQUE NACIONAL DA SERRA DAS CONFUSÕES	PI	85	Vide operações
3	PARQUE NACIONAL DO PANTANAL MATO-GROSSENSE	MS/MT	59	sem informação
4	PARQUE NACIONAL DAS NASCENTES DO RIO PARNAÍBA	MA/PI/B A	22	Incêndios detectados ao longo de toda unidade durante o final de semana. Dezesesseis brigadistas estiveram em campo para rondas e combates. No dia 23/10, apenas poucos focos captados nas porções centro-sul e sudeste.
5	PARQUE NACIONAL DAS SEMPRE-VIVAS	MG	10	sem informação
6	PARQUE NACIONAL DO ARAGUAIA	TO	9	Focos de calor captados na porção central da unidade, a nordeste da Mata do Mamão e a oeste da Mata do Lago Preto. A gestão monitora e destaca que chuvas atingem a região.
7	RESERVA EXTRATIVISTA DO RIO OURO PRETO	RO	8	sem informação
8	RESERVA EXTRATIVISTA DO RIO CAJARI	AP	5	sem informação
9	RESERVA EXTRATIVISTA DO CAZUMBÁ-IRACEMA	AC	4	sem informação
10	PARQUE NACIONAL DA SERRA DO DIVISOR	AC	4	sem informação





FOCOS ATIVOS EM ÁREAS DE INTERESSE - Unidade de Conservação Federal

Quadro 01.1 Lista das 10 Unidades de Conservação Federais (APA) mais críticas em relação aos focos de calor captados via satélite (todos satélites) no dia 23/10/2023.

Nº	UCF (APA)	UF	Nº Focos	Situação
1	ÁREA DE PROTEÇÃO AMBIENTAL DA CHAPADA DO ARARIPE	PI/CE/PE	49	sem informação
2	ÁREA DE PROTEÇÃO AMBIENTAL SERRA DA IBIAPABA	PI/CE	29	sem informação
3	ÁREA DE PROTEÇÃO AMBIENTAL DA SERRA DA MANTIQUEIRA	MG/RJ/SP	5	sem informação
4	ÁREA DE PROTEÇÃO AMBIENTAL DO PLANALTO CENTRAL	GO/DF	4	sem informação
5	ÁREA DE PROTEÇÃO AMBIENTAL SERRA DA TABATINGA	MA/PI	4	sem informação
6	ÁREA DE PROTEÇÃO AMBIENTAL DA BACIA DO RIO SÃO JOÃO/MICO-LEÃO-DOURADO	RJ	2	sem informação
7	ÁREA DE PROTEÇÃO AMBIENTAL DA BACIA DO RIO DESCOBERTO	GO/DF	1	sem informação
8	ÁREA DE PROTEÇÃO AMBIENTAL DOS MEANDROS DO RIO ARAGUAIA	MT/GO	1	sem informação





FOCOS ATIVOS EM ÁREAS DE INTERESSE - Unidade de Conservação Estadual

Quadro 02 Lista das 10 Unidades de Conservação Estaduais mais críticas em relação aos focos de calor captados via satélite (todos satélites) no dia 23/10/2023.

Nº	UCE	UF	Nº Focos	Situação
1	PARQUE ESTADUAL ENCONTRO DAS ÁGUAS	MT	576	vide operações
2	ÁREA DE PROTEÇÃO AMBIENTAL DO ARQUIPÉLAGO DO MARAJÓ	PA	85	sem informação
3	ÁREA DE PROTEÇÃO AMBIENTAL DO RIO PRETO	BA	80	sem informação
4	RESERVA EXTRATIVISTA RIO CAUTÁRIO	RO	73	vide operações
5	ÁREA DE PROTEÇÃO AMBIENTAL DA BAIXADA MARANHENSE	MA	48	sem informação
6	ÁREA DE PROTEÇÃO AMBIENTAL DE UPAON-AÇU / MIRITIBA / ALTO PREGUIÇAS	MA	40	sem informação
7	ÁREA DE PROTEÇÃO AMBIENTAL COCHÁ E GIBÃO	MG	37	sem informação
8	RESERVA EXTRATIVISTA PEDRAS NEGRAS	RO	31	sem informação
9	PARQUE ESTADUAL DE CORUMBIARA	RO	31	vide operações
10	ÁREA DE PROTEÇÃO AMBIENTAL TRIUNFO DO XINGU	PA	31	sem informação





FOCOS ATIVOS EM ÁREAS DE INTERESSE - Terras Indígenas

Quadro 03 Lista das 10 Terras Indígenas mais críticas em relação aos focos de calor captados via satélite (todos satélites) no dia 23/10/2023.

Nº	TI	UF	Nº Focos	Situação
1	UAÇÁ	AP	51	Uso tradicional - queima de roças. Servidora da Funai local informou ocorrência de chuva
2	KADIWÉU	MS	27	Vide Operação Kadiwéu
3	AREÕES	MT	20	Uso tradicional - TI do povo Xavante
4	PIMENTEL BARBOSA	MT	15	Uso tradicional - servidora da Funai em campo informou ocorrência de chuva
5	PACAAS NOVAS	RO	14	Uso tradicional - queima de roça
6	PARQUE DO TUMUCUMAQUE	AP,PA	13	Uso tradicional
7	BOCA DO ACRE	AM	10	Renovação de pastagens pela comunidade Apurinã
8	INAWEBOHONA	TO	9	Retireiros - renovação de pastagens
9	PARESI	MT	9	BRIF-I local já realizou combate. Status atual: extinto
10	TEREZA CRISTINA	MT	7	Reignição, comunidade aplicou contrafogo - Prevfogo/MT já mobilizou a BRIF de Cáceres





FOCOS ATIVOS EM ÁREAS DE INTERESSE - Assentamento da Reforma Agrária

Quadro 04 Lista dos 10 Projetos de Assentamento da Reforma Agrária mais críticos em relação aos focos de calor captados via satélite (todos satélites) no dia 23/10/2023.

Nº	PA	UF	Nº Focos	Situação
1	PAE ANTIMARY	AM	115	focos em pequenas áreas, algumas já antropizadas. Projeto com muita ocupação irregular.
2	PAE REMANSO	AC	39	quase todos os focos estão em áreas previamente antropizadas. Uso dos beneficiários e parentes. Vistoria não finalizada. Nota tecnica será elaborada.
3	PAE RIOZINHO	AC	32	Focos em pequenas áreas, parte antropizada anteriormente. Projeto foi objeto de invasores que entraram em conflito com os beneficiários
4	PA MONTE	AM	31	focos apontam limpeza de áreas. Assentamento com ocupação irregular. Próximo ao pae antimary.
5	PA SACO DO JUAZEIRO	PI	29	focos parecem ser em reserva legal do assentamento. A SR está verificando.
6	PAE SANTA QUITÉRIA	AC	28	Focos estão associada a formação/renovação de pasto conduzida por compradores de lotes. Projeto antigo, sofre com a venda de lotes e entrada de pessoas sem o perfil da agricultura familiar.
7	PA TERRA PARA PAZ	PA	27	focos (wfs/wms/painel?) assentamento localizado em pacajá, ao lado do pds liberdade
8	PDS LIBERDADE I	PA	27	focos ativos não aparecem no (wfs/wms/painel) – projeto sofre com ocupação irregular
9	PA CIDAPAR 1ª PARTE	PA	25	informações solicitadas à SR
10	PA ANGICO BRANCO I e II	PI	24	focos parecem ser em reserva legal do assentamento. A SR está verificando.





FOCOS ATIVOS EM ÁREAS DE INTERESSE - Estados Críticos

Quadro 05 Lista dos 10 estados mais críticos em relação aos focos de calor captados via satélite (todos satélites) no dia 23/10/2023. Informações sobre a situação fornecidas pela Defesa Civil Nacional

Nº	Estado	UF	Nº Focos	Situação
1	MATO GROSSO	MT	1.500	sem informação
2	PARÁ	PA	1.356	sem informação
3	MARANHÃO	MA	1.137	sem informação
4	PIAUI	PI	985	sem informação
5	ACRE	AC	838	sem informação
6	BAHIA	BA	828	sem informação
7	MINAS GERAIS	MG	553	sem informação
8	MATO GROSSO DO SUL	MS	552	sem informação
9	AMAZONAS	AM	528	sem informação
10	RONDÔNIA	RO	512	sem informação
11	GOIÁS	GO	272	sem informação





FOCOS ATIVOS EM ÁREAS DE INTERESSE - Municípios Críticos

Quadro 06 Lista dos 10 Municípios mais críticos em relação aos focos de calor captados via satélite (todos satélites) no dia 23/10/2023.

Nº	Municípios	UF	Nº Focos	Situação
1	BARÃO DE MELGAÇO	MT	842	sem informação
2	CORUMBÁ	MS	489	sem informação
3	BOCA DO ACRE	AM	291	sem informação
4	SENA MADUREIRA	AC	185	sem informação
5	PORTEL	PA	177	sem informação
6	LÁBREA	AM	172	sem informação
7	POCONÉ	MT	134	sem informação
8	MANSIDÃO	BA	133	sem informação
9	XAPURI	AC	126	sem informação
10	PARNARAMA	MA	121	sem informação





FOCOS ATIVOS EM ÁREAS DE INTERESSE - Operações Ativas

Quadro 07 Operações de Combate em andamento em 24/10/2023.

Operação	Data início	Recursos	Situação	Status	Reforços
Operação Maranhão (MA)	01/09/2023	<p>Pessoal: 255 Integrantes, sendo: 15 BRIF-I Carú/MA, 17 BRIF-I Krikati/MA, 17 BRIF-I Governador/MA, 16 BRIF-I Porquinhos/MA, 17 BRIF I Lago Branco/MA, 17 BRIF I Lg. Cumprida /MA, 14 BRIF I Canudal/MA, 16 BRIF I Juçaral/MA, 17 BRIF I Zutiwa/MA, 29 BRIF - E Grajaú/MA, 10 BRIF - PE Serra Talhada - PE, 12 BRIF - PE Barreiras - BA, 30 BRIF - PE Quixeramobim - CE, 15 BRIF-PE Calunga - GO, 01 Brigada Voluntaria de Cavalcante (Colaborador), 05 Supervisores Estaduais, 01 Servidor (SUPES-MA), 01 Servidores (FUNAI) e 02 servidores (SUPES PE). Equipamentos e Ferramentas: diversos. Transporte: 20 Viaturas 4x4, 04 Adaptadas, 07 UTV's , 06 Motocicletas e 01 Caminhão Piapa.</p>	<p>Operação a nível nacional (nível 3), com comando unificado entre Ibama e FUNAI.</p> <p>Atualmente está desenvolvendo ações de prevenção e/ou Combate em 7 Terras Indígenas: Araribóia, Awá, Alto Turiaçu, Caru, Governador, Krikati e Porquinhos.</p> <p>T.I. Araribóia está com 2 IF ativo, na região de atuação da Brif-I Lagoa Comprida e Brif-I Juçaral, 2 IF T.I. Porquinhos e 1 IF em Alto Turiaçu na fase de extinção.</p> <p>Nas outras 3 Terras Indígenas está sendo realizada queimas de roças, monitoramento virtual e terrestre.</p>	Ativo e em combate	Foram desmobilizados 10 brigadistas da Brif-Pe Serra Talhada, nos dias 15 e 19/10/2023.



FOCOS ATIVOS EM ÁREAS DE INTERESSE - Operações Ativas

Quadro 07 Operações de Combate em andamento em 24/10/2023.

Operação	Data início	Recursos	Situação	Status	Reforços
Operação Amazonas (AM)	30/09/2023	<p>Pessoal: 54 BRIF-PE Rondônia, 11 BRIF-L Logística, 04 BRIF-PE Brasília, 05 BRIF-PE Goiás, 10 BRIF-PE Rio de Janeiro, 02 BRIF-PE CE, 21 BRIF- Acre 03 Servidores - IBAMA/PREVFOGO, 28 Brigadistas do ICMBio. Equipamentos e Ferramentas: diversos; Transporte: 07 VTR 4x4, 02 Caminhão Rodofogo, 01 Caminhão Tanque. Helicóptero: 01 Aeronave Ibama / Coaer.</p>	<p>Operação a nível nacional (nível 3). Acionamento realizado pelo Ministério do Meio Ambiente e Mudança do Clima no dia 30/09/2023 via presidência do Ibama. Comando unificado entre ICMBio e Ibama. Estão mobilizados na operação, brigadistas e servidores dos estados, Ceará, Goiás, Rio de Janeiro, Rondônia, Acre e Brasília. As equipes estão divididas em frentes estratégicas, localizadas nos municípios de Autazes, Carreiro, Carreiro da Várzea, Manaquiri e Apuí no estado do Amazonas. Estabilidade no local , muita chuva nas áreas de atuação, sem focos de calor ou ativos, previsão de desmobilização, até o momento foram realizados 18 Reatórios de Incêndios Florestais. Aeronave tem previsão de permanecer até dia 24/10.</p>	Controlado	<p>- Previsão de desmobilização da aeronave em 24/10/2023. - Previsão de desmobilização das equipes das Brigadas do ICMBio (28) em 24/10/2023 e das equipes de Brasília (15), Brif Goiás (05), Brif Rio de Janeiro (10). Em 26/10/2023.</p>





FOCOS ATIVOS EM ÁREAS DE INTERESSE - Operações Ativas

Quadro 07 Operações de Combate em andamento em 24/10/2023.

Operação	Data início	Recursos	Situação	Status	Reforços
Operação Tapajós Arapiuns (PA)	05/10/2023	<p>Pessoal: 56 integrantes dentre as instituições ICMBio (Parna do Araguaia, RESEX Tapajós-Arapiuns, Santarém, RESEX Renascer, Flona Tapajós), Ibama (29 brigadistas), comunitários e 01 Servidor Prevgo STM; 1 helicóptero da Marinha (acionado via Ministério da Defesa); Materiais e equipamentos de combate: diversos; Transporte: Drone: 01 Drone.</p>	<p>Operação a nível regional (nível 2). Chuvas atingiram a região no dia 17/10, o que contribuiu para redução da intensidade das principais frentes de combate, em Escrivão e Apacê. Não foram captados focos de calor na madrugada do dia 19/10, porém, no sobrevoo realizado, foi possível observar reignições, onde foram realizadas as infiltrações dos brigadistas. Aguarda-se atualizações sobre as demais frentes, Pinhel, localizada dentro da RESEX, na porção sudeste e que estava controlado e sendo vigiado por voluntários da comunidade e Jauarituba, também controlada, e viagiada por brigadistas da FLONA do Tapajós e RESEX Renascer. A operação conta com um efetivo de 62 pessoas, dentre as instituições ICMBio (Parna do Araguaia, RESEX Tapajós-Arapiuns, Santarém, RESEX Renascer, Flona Tapajós), Ibama (36 brigadistas) e comunitários. Um helicóptero da Marinha apoia as atividades.</p>	Ativo e em combate	- Desmobilização de 07 Brigadistas do Prevfogo em 21/10/2023. - Chegada de 01 servidor Prevfoto STM - Piloto de Drone para apoio entre os dias 23/10/2023 á 27/10/2023.





FOCOS ATIVOS EM ÁREAS DE INTERESSE - Operações Ativas

Quadro 07 Operações de Combate em andamento em 24/10/2023.

Operação	Data início	Recursos	Situação	Status	Reforços
Operação Xingu (MT)	18/10/2023	Pessoal: 07 Brif Amapá, 11 Brif Brasília 10, 04 Brif Goiás, 02 Brif Mato Grosso, 03 Supervisores, 05 Servidores e 03 Colaborador Eventual. Equipamentos e Ferramentas: diversos. Transporte: 01 helicóptero	Operação a nível regional (nível 2). Com a presença das Brigadas de GO, AP e DF e a previsão de altas temperaturas e ondas extremas de calor para região a Operação foi regulada a nível 2. Os objetivos da operação são combater as frentes de incêndios ativos nas regiões do Lamakuka, Kawapyna, Nyarazul e Jacaré. Realizar a Extinção do IF Aweti.	Ativo e em combate	
Operação Reserva Estadual do Rio Cautário (RO)	18/10/2023	Pessoal: 15 Brigadistas e 01 Sup. Estadual - Prevfogo RO, 17 Brigadistas PERMIA, 10 Brigadistas Comunitários, 15 bombeiros e 01 Servidor SEDAN. Equipamentos e Ferramentas: diversos. Transporte: 07 VTR 4x4, 01 veículo 4x4 SEDAN. Embarcação: 04 barcos.	Operação a nível regional (nível 2). Acionamento via Secretaria de Estado do Desenvolvimento Ambiental - SEDAM no dia 18/10/2023, para apoio do Prevfogo Rondônia, nas ações de combate aos incêndios florestais que ocorrem no interior e imediações da Reserva Estadual do Rio Cautário. A equipe do Prevfogo chegou na operação no dia 21/10/2023 por deslocamento fluvial. No momento as ações de combate acontecem em frentes de IF nos Municípios de Costa Marques e Guajará Mirim, as equipes estão em campo realizando combate direto e abertura de linhas de defesa.	Ativo e em combate	Sem previsão



FOCOS ATIVOS EM ÁREAS DE INTERESSE - Operações Ativas

Quadro 07 Operações de Combate em andamento em 24/10/2023.

Operação	Data início	Recursos	Situação	Status	Reforços
Operação Parque Estadual de Corumbiara (RO)	19/10/2023	<p>Pessoal: 15 Brigadistas e 01 Sup. Estadual - Prevfogo RO</p> <p>Equipamentos e Ferramentas: diversos. Transporte: 02 VTR 4x4. (Prevfogo e SEDAN). 01 Micro-ônibus PMRO.</p> <p>Embarcações: 02 barcos.</p>	Operação a nível regional (nível 2). Prevfogo foi novamente acionado em 19/10/2023 após reunião com a Coordenadora Estadual das Unidades de Conservação do Estado de Rondônia e a Coordenação do Prevfogo. A equipe do Prevfogo chegou na base da SEDAN na operação no dia 23/10/2023. Em 23/10/2023, realizado reconhecimento e início do combate ao fogo na porção oeste da região.	Ativo e em combate	Previsão de chegada de 01 esquadrão + 01 embarcação 24/10/2023.





FOCOS ATIVOS EM ÁREAS DE INTERESSE - Operações Ativas

Quadro 07 Operações de Combate em andamento em 24/10/2023.

Operação	Data início	Recursos	Situação	Status	Reforços
Operação Confusões	03/10/2023	<p>Pessoal: 30 pessoas, 5 do Prevfogo e 1 voluntário; Equipamentos e Ferramentas: diversos. Transporte: 1 helicóptero PM/CBM Piauí.</p>	<p>Operação a nível regional (nível 2). Três incêndios ativos e em combate, dois no interior do parque e um no entorno, a sudoeste. Incêndio na porção norte, originado no dia 02/10, em combate por 20 brigadistas do parque com apoio de 1 voluntário. No dia 20/10, os 15 brigadistas do Ibama Prevfogo que atuavam na região precisaram se deslocar para combate em assentamento. O fogo se dividiu em duas frentes e o combate na região é dificultado devido o acesso aos focos ser complicado e distante, as condições climáticas estarem propícias ao aumento da intensidade do fogo e o cansaço das equipes. Incêndio detectado na tarde do dia 18/10, ao sul da UC, em combate por 10 brigadistas do parque. Incêndio também preocupante no entorno, a sudoeste do parque, onde 5 brigadistas do Ibama estão em combate. Está prevista, para o dia 21/10, a chegada de 1 helicóptero da PM/Bombeiro do Piauí para apoio no deslocamento da equipe que atua no incêndio ao norte.</p>	Ativo	



OPERAÇÃO PANTANAL

A Operação Pantanal subdivide-se em 3 Frentes:

- Operação Kadiwéu
- Operação Baía dos Guatós / Encontro das Águas Parque Estadual e Encontro das Águas (MT)
- Operação Serra do Amolar





FOCOS ATIVOS EM ÁREAS DE INTERESSE - Operações Ativas

Quadro 07 Operações de Combate em andamento em 24/10/2023.

Operação	Data início	Recursos	Situação	Status	Reforços
TI Kadiwéu (MT)	19/10/2023	Pessoal: 45 Brif Kadiwéu I, II e III, 03 Brigadistas Queima Prescrita, 01 Servidor, 02 Servidores. Equipamentos e Ferramentas: diversos. Transporte: 02 VTR 4x4, 01 UTV, 01 ATV, 01 VTR F400, Caminhão ABTF. Helicóptero: 01 Aeronave Ibama / Coaer.	Operação a nível nacional (nível 3). Com o aumento significativo dos focos de calor no interior da TI, foi acionado reforço do prevfogo para o combate aos novos focos de IF, em 19/10/2023. Mobilização de reforço, em 20/10/2023, estão em deslocamento de 15 Brigadistas do estado de Goiás para reforço no combate na TI, previsão de chegada em 23/10/2023. Supervisor da Brif Corumbá já está na operação. Aeronave IBAMA / COAER atuando no deslocamento das tropas desde o dia 21/10/2023.	Ativo e em combate	- Deslocamento de 15 Brigadistas do Estado de Goiás com previsão de chegada no dia 23/10/2023. - Deslocamento 02 servidores da Funai para compor o comando unificado da operação com previsão de chegada em 25/10/2023.
Operação Parque Estadual Encontro das Águas (MT/MS)	20/10/2023	Pessoal: 22 Integrantes, sendo 20 Brif-PE Pantanal, 02 Servidores. Equipamentos e Ferramentas: diversos. Transporte: 03 VTR 4x4, 01 ABTF, 01 VTR 4x4 Adaptada, 01 Caminhão Comando e 01 UTV.	Operação a nível regional (nível 2). Prevfogo de Corumbá MS, chegou na operação no dia 22/10/2023. Brigadas do Prevfogo irá atuar na região Sul do Parque Estadual Encontro das Águas. Atuação do CBMMT no combate ao IF do Parque Estadual Encontro das Águas.	Ativo e em combate	Sem previsão





FOCOS ATIVOS EM ÁREAS DE INTERESSE - Operações Ativas

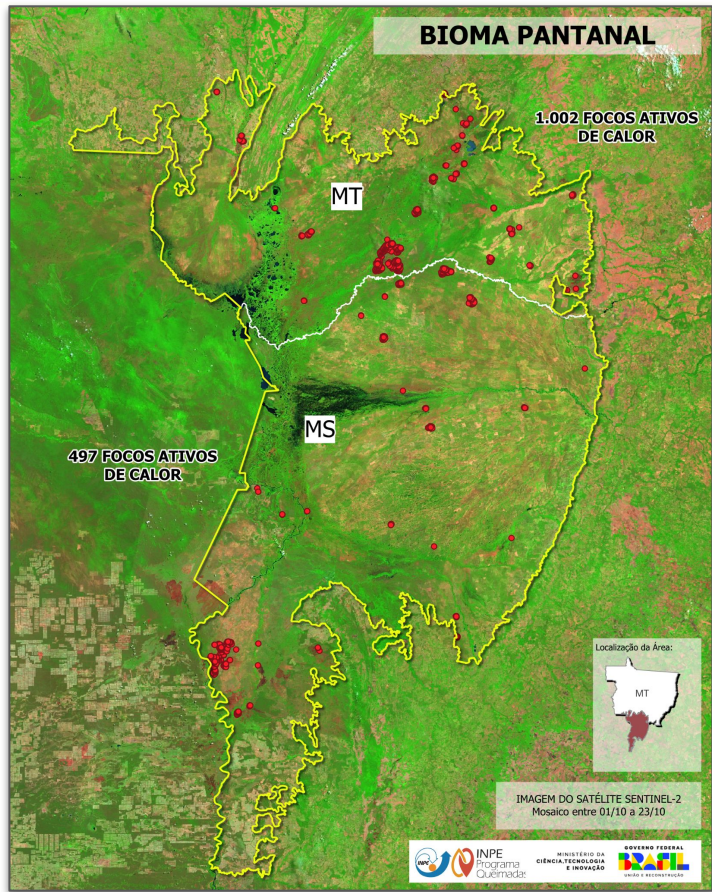
Quadro 07 Operações de Combate em andamento em 24/10/2023.

Operação	Data início	Recursos	Situação	Status	Reforços
RPPN's Serra do Amolar (MT)	20/10/2023	<p>Pessoal: 12 integrantes, sendo 06 Brif Prevfogo, 06 Brif IHP Instituto Homem Pantaneiro.</p> <p>Equipamentos e Ferramentas: diversos.</p> <p>Transporte: 01 embarcação e 01 UTV.</p>	Operação a nível regional (nível 2). Deslocamento de 06 Brigadistas por embarcação, para apoio nas ações de prevenção aos incêndios florestais que possam surgir na região. Região de grande importância e interesse ecológico com presença de RPPN's que estão localizadas na área de amortecimento do Parna Pantanal.	Sem Incêndio Florestal	
TI Teresa Cristina		<p>Pessoal: Brif Cárceres Prevfogo. Equipamentos e Ferramentas: diversos.</p> <p>Transporte:</p>			





FOCOS ATIVOS NO BIOMA PANTANAL - 23/10/2023



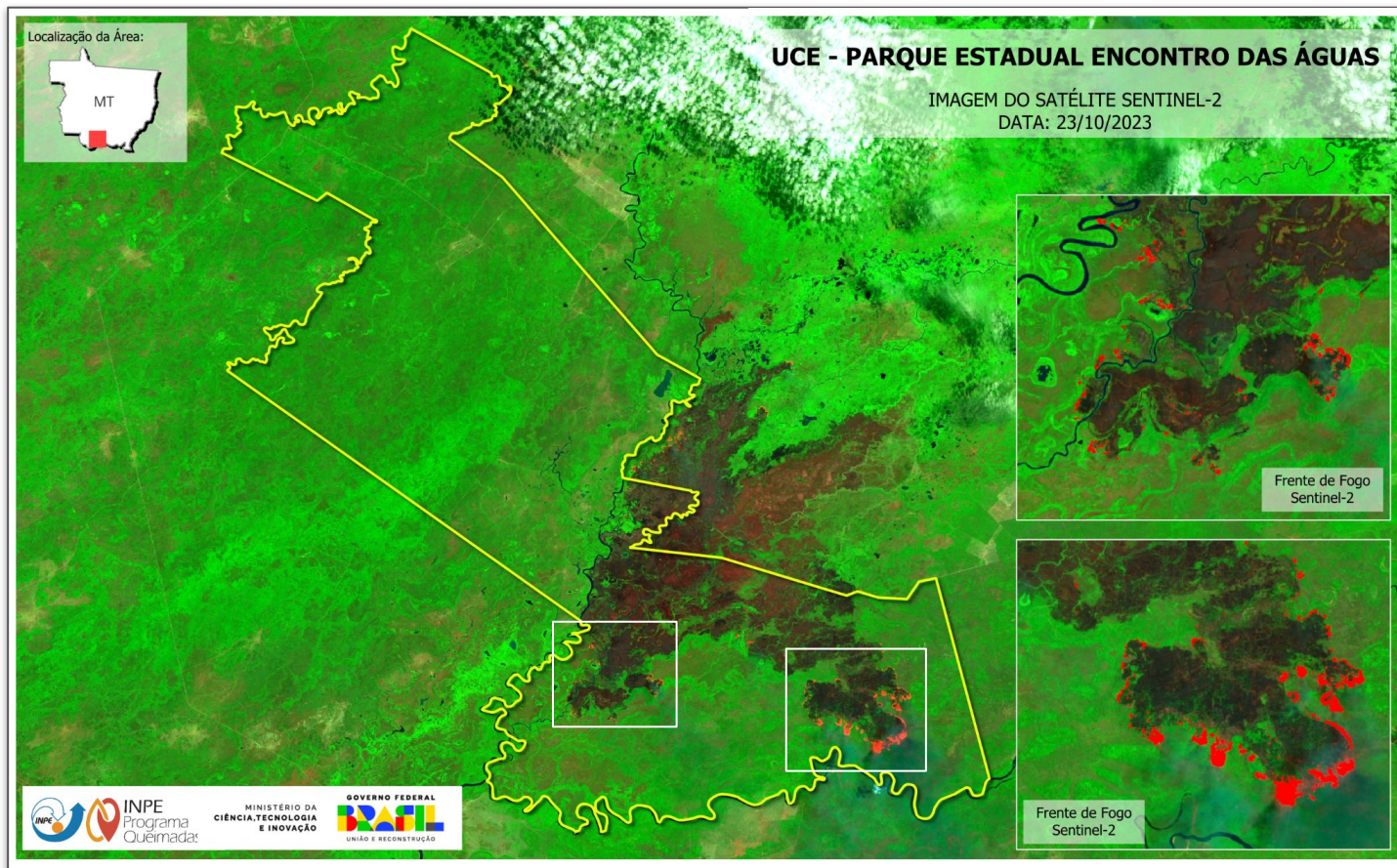
Fonte: INPE - Focos registrados pelos satélites Aqua, Terra, NPP e Noaa-20 no dia 23/10/2023



CIMAN

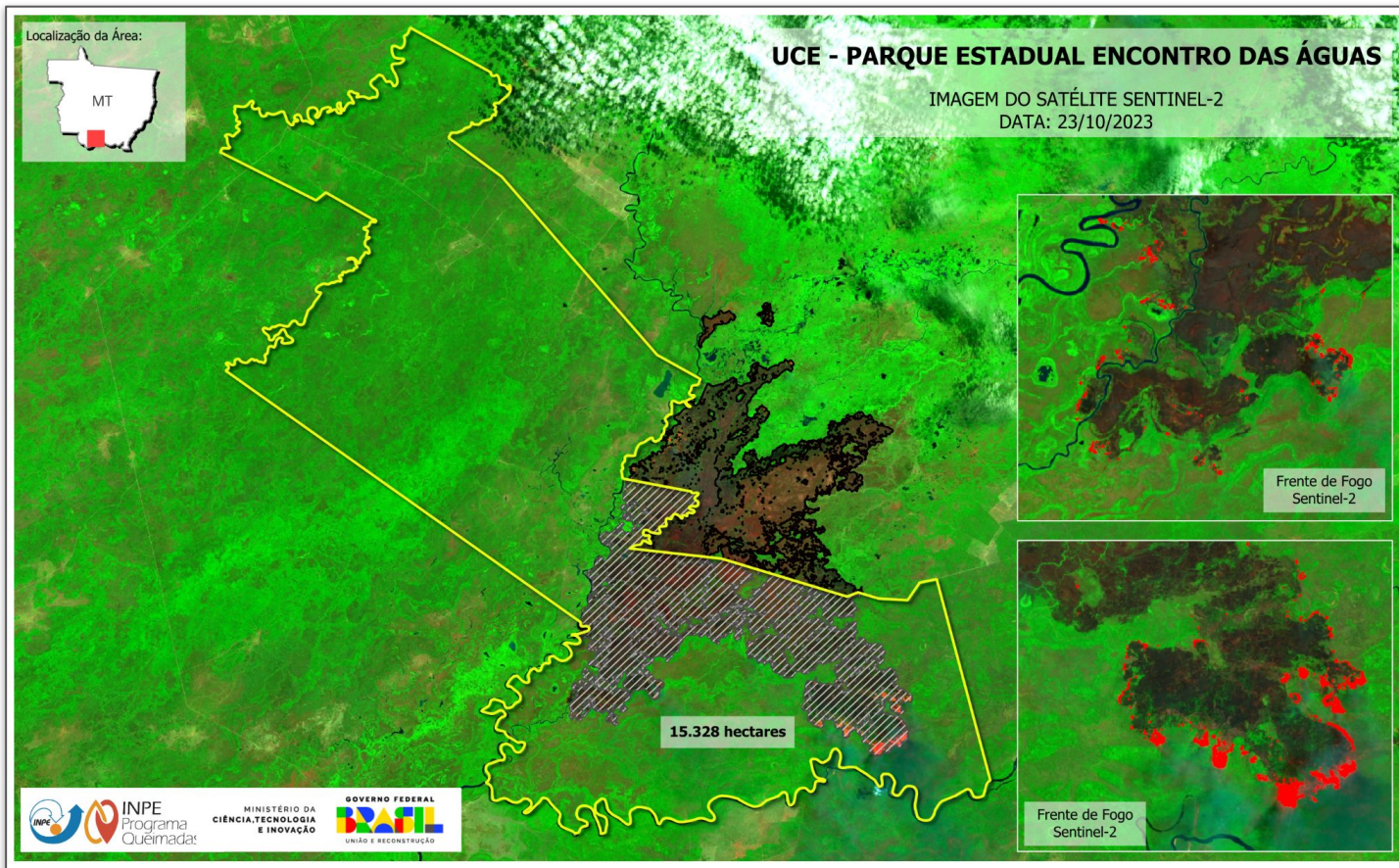


UCE - PARQUE ESTADUAL ENCONTRO DAS ÁGUAS, MT





UCE - PARQUE ESTADUAL ENCONTRO DAS ÁGUAS, MT



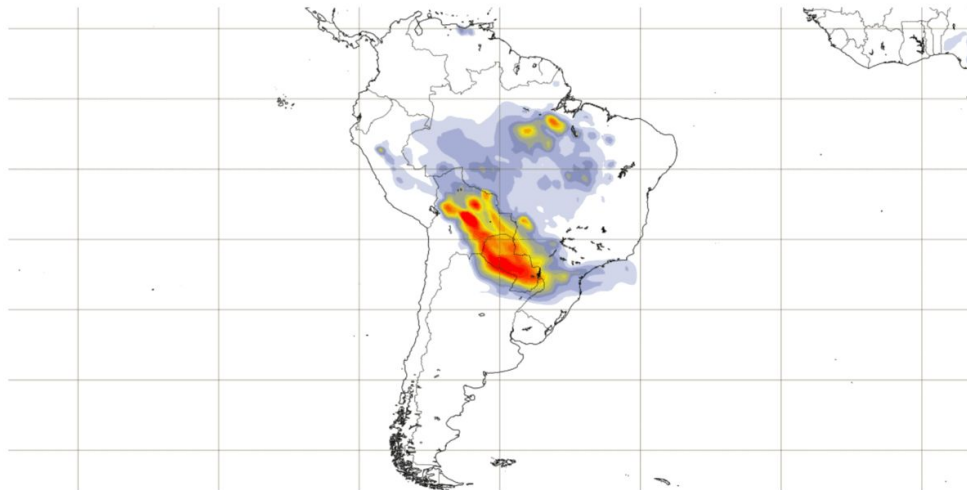


CAMS América do Sul (+120h)

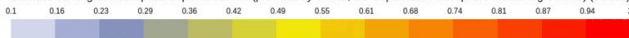


Aerosol forecasts

Base time: Tue 24 Oct 2023 00 UTC Valid time: Wed 25 Oct 2023 00 UTC (+24h) Area : South America Aerosol type : Biomass-burning aerosol



Biomass burning aerosol optical depth at 550 nm (provided by CAMS, the Copernicus Atmosphere Monitoring Service) (default)

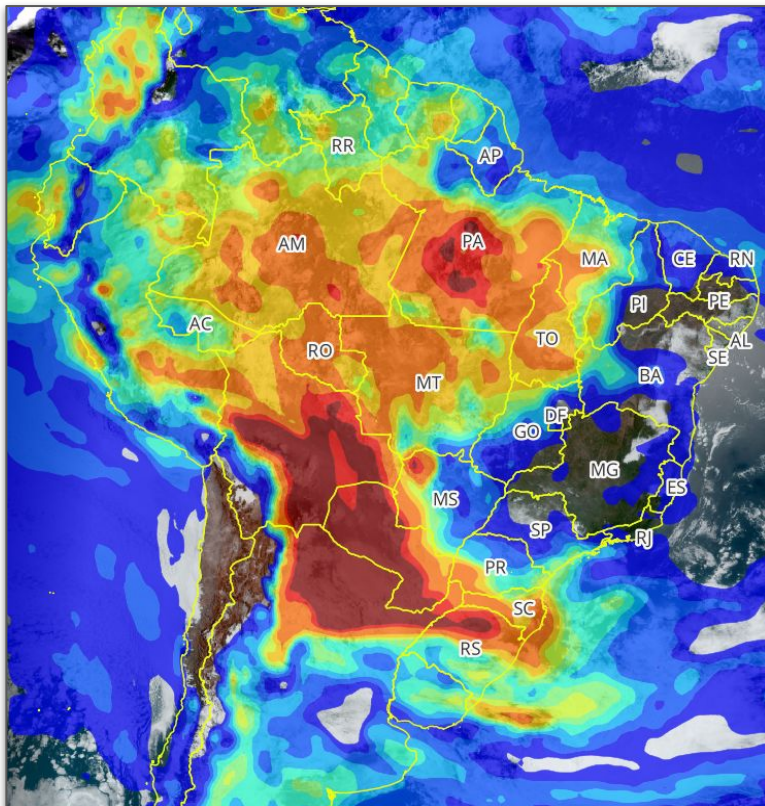


PROGRAMME OF THE EUROPEAN UNION



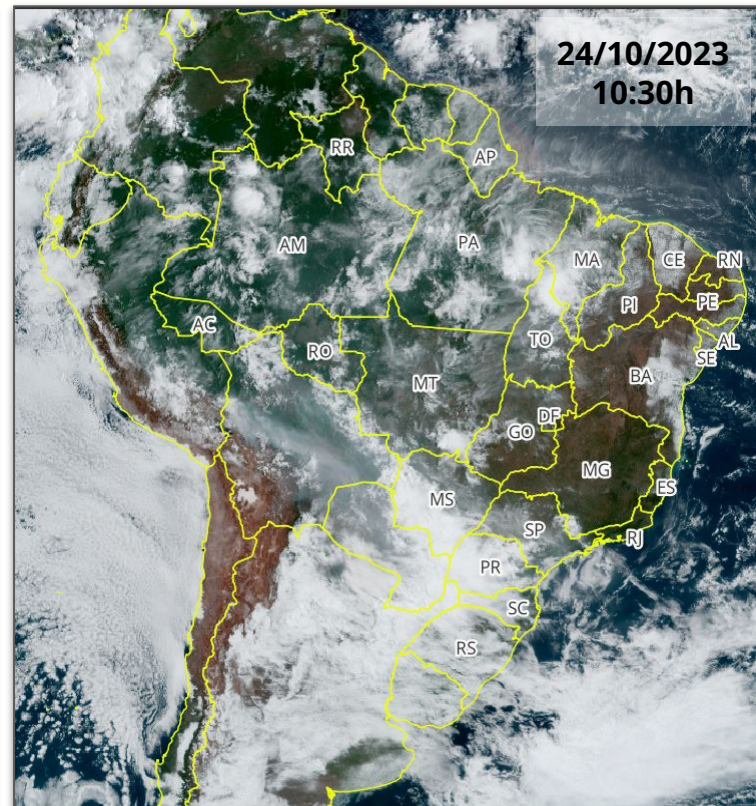


Aerosol optical depth 550 nm e Imagem GOES-16 Geocolor



Aerosol optical depth at 550 nm +12h
(provided by CAMS, the Copernicus Atmosphere Monitoring Service)

Fonte: camada wms
<http://eccharts.ecmwf.int/wms/?token=public&request=GetCapabilities&version=1.3.0>



Geo Color (Best Available, ABI, GOES-East)

Fonte: camada wms
<https://gibs.earthdata.nasa.gov/wms/epsq4326/best/wms.cgi>

