



CIMAN

CENTRO INTEGRADO MULTIAGÊNCIAS DE
COORDENAÇÃO OPERACIONAL NACIONAL

Centro Integrado Multiagências de Coordenação Operacional Nacional • CIMAN 2023

Boletim Diário 28 • 03/10/2023



MINISTÉRIO DE
PORTOS E
AEROPORTOS

MINISTÉRIO DO
DESENVOLVIMENTO
AGRÁRIO E
AGRICULTURA FAMILIAR

MINISTÉRIO DA
INTEGRAÇÃO E DO
DESENVOLVIMENTO
REGIONAL

MINISTÉRIO DA
CIÊNCIA, TECNOLOGIA
E INOVAÇÃO

MINISTÉRIO DOS
TRANSPORTES

MINISTÉRIO DA
DEFESA

MINISTÉRIO DA
JUSTIÇA E
SEGURANÇA PÚBLICA

MINISTÉRIO DOS
POVOS INDÍGENAS

MINISTÉRIO DO
MEIO AMBIENTE E
MUDANÇA DO CLIMA

GOVERNO FEDERAL
BRASIL
UNIÃO E RECONSTRUÇÃO



1. Briefing Meteorológico



AVISO METEOROLÓGICO - ALERTA 03/10/2023

6 Alertas



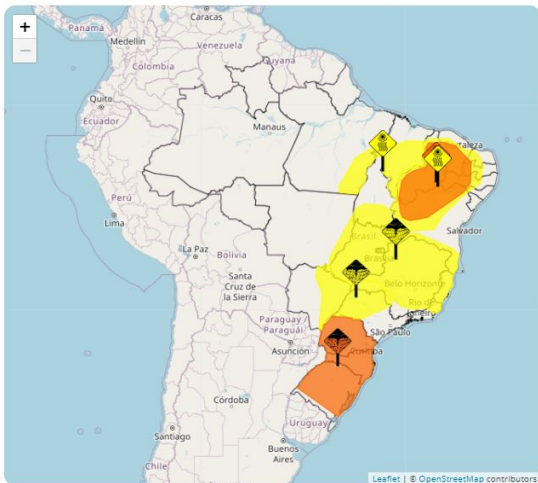
Tempestade



Chuvas Intensas



Baixa Umidade



Hoje [6] Futuro [6]

AC	AL	AP
AM	BA	CE
DF	ES	GO
MA	MT	MS
MG	PA	PB
PR	PE	PI
RJ	RN	RS
RO	RR	SC
SP	SE	TO



Perigo Potencial. Situação meteorológica potencialmente perigosa. Cuidado na prática de atividades sujeitas a riscos de caráter meteorológico. Mantenha-se informado sobre as condições meteorológicas previstas e não corra risco desnecessário.



Perigo. Situação meteorológica perigosa. Mantenha-se muito vigilante e informe-se regularmente sobre as condições meteorológicas previstas. Intei-re-se sobre os riscos que possam ser inevitáveis. Siga os conselhos das autoridades.



Grande Perigo. Situação meteorológica de grande perigo. Estão previstos fenômenos meteorológicos de intensidade excepcional. Grande probabilidade de ocorrência de grandes danos e acidentes, com riscos para a integridade física ou mesmo à vida humana. Mantenha-se informado sobre as condições meteorológicas previstas e os possíveis riscos. Siga as instruções e conselhos das autoridades em todas as circunstâncias e prepare-se para medidas de emergência.

Fonte: <https://alertas2.inmet.gov.br/> - Mapa gerado as 11:00h





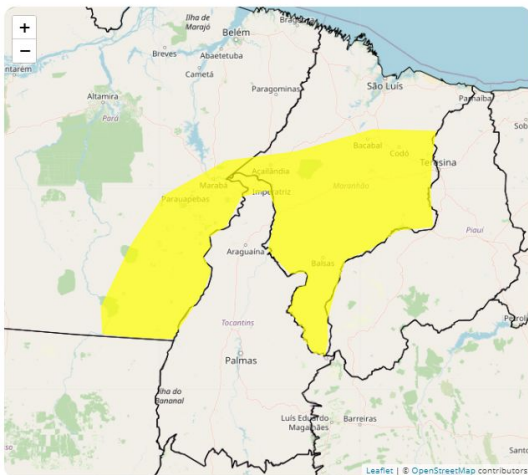
AVISO METEOROLÓGICO - ALERTA 03/10/2023

Alerta de Baixa Umidade



Instituto Nacional de Meteorologia

MINISTÉRIO DA AGRICULTURA E PECUÁRIA



Aviso de: Baixa Umidade

Grau de severidade: Perigo Potencial

Início: 03/10/2023 11h30min

Fim: 03/10/2023 18h00min

Riscos Potenciais:

INMET publica aviso iniciando em: 03/10/2023 11:30. Umidade relativa do ar variando entre 30% e 20%. Baixo risco de incêndios florestais e à saúde.

Instruções:

- Beba bastante líquido.
- Evite desgaste físico nas horas mais secas.
- Evite exposição ao sol nas horas mais quentes do dia.
- Obtenha mais informações junto à Defesa Civil (telefone 199) e ao Corpo de Bombeiros (telefone 193).

Municípios:

Abel Figueiredo - PA (1500131), Açailândia - MA (2100055), Afonso Cunha - MA (2100105), Água Azul do Norte - PA (1500347), Aldeias Altas - MA (2100303), Altamira do Maranhão - MA (2100402), Alto Alegre... **VEJA MAIS**

Áreas Afetadas:

Sudeste Paraense, Oeste Maranhense, Leste Maranhense, Sul Maranhense, Ocidental do Tocantins, Centro Maranhense, Oriental do Tocantins, Sudoeste Piaulense, Norte Piaulense, Centro-Norte Piaulense, Norte Maranhense



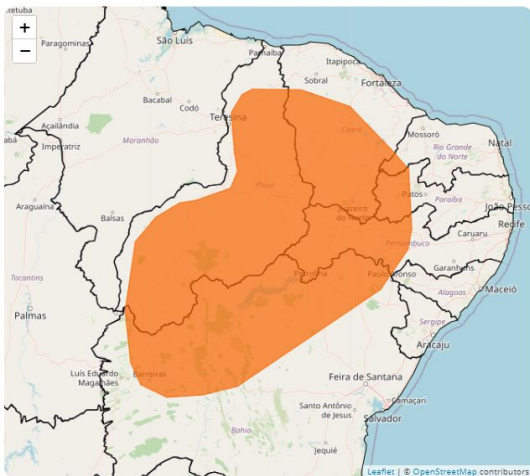
AVISO METEOROLÓGICO - ALERTA 03/10/2023

Alerta de Baixa Umidade



Instituto Nacional de Meteorologia

MINISTÉRIO DA AGRICULTURA E PECUÁRIA



Aviso de: Baixa Umidade

Grau de severidade: Perigo

Início: 03/10/2023 12h00min

Fim: 03/10/2023 20h00min

Riscos Potenciais:

INMET publica aviso Iniciando em: 03/10/2023 12:00. Umidade relativa do ar variando entre 20% e 12%. Risco de Incêndios florestais e à saúde. Ressecamento da pele, desconforto nos olhos, boca e nariz.

Instruções:

- Beba bastante líquido.
- Atividades físicas não são recomendadas.
- Evite exposição ao sol nas horas mais quentes do dia.
- Use hidratante para pele e umidifique o ambiente.
- Obtenha mais informações junto à Defesa Civil (telefone 199) e ao Corpo de Bombeiros (telefone 193).

Municípios:

Abalara - CE (2300101), Abaré - BA (2900207), Acauã - PI (2200053), Acopiara - CE (2300309), Afogados da Ingazeira - PE (2600104), Afrânio - PE (2600203), Agricolândia - PI (2200103), Água Branca - PB... **VEJA MAIS**

Áreas Afetadas:

Sul Cearense, Vale São-Franciscano da Bahia, Sudeste Piaulense, Sertões Cearenses, Sertão Pernambucano, São Francisco Pernambucano, Centro-Norte Piaulense, Sertão Parabalano, Oeste Potiguar, Jaguaribe, Sudoeste Piaulense, Centro Norte Balano, Extremo Oeste Balano, Centro-Sul Cearense, Norte Piaulense, Centro Sul Balano, Norte Cearense, Nordeste Balano, Noroeste Cearense



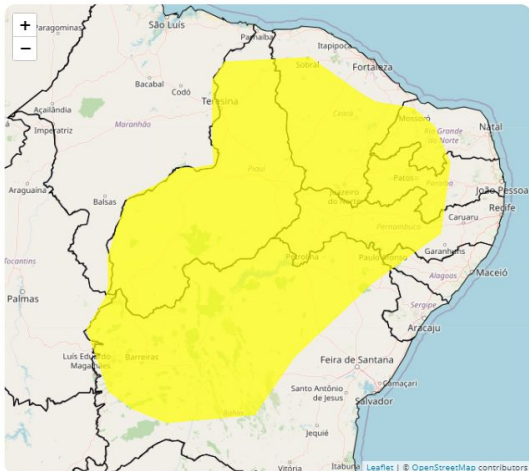
AVISO METEOROLÓGICO - ALERTA 03/10/2023

Alerta de Baixa Umidade



Instituto Nacional de Meteorologia

MINISTÉRIO DA AGRICULTURA E PECUÁRIA



Aviso de: Baixa Umidade

Grau de severidade: Perigo Potencial

Início: 03/10/2023 12h00min

Fim: 06/10/2023 19h00min

Riscos Potenciais:

INMET publica aviso iniciando em: 03/10/2023 12:00. Umidade relativa do ar variando entre 30% e 20%. Baixo risco de incêndios florestais e à saúde.

Instruções:

- Beba bastante líquido.
- Evite desgaste físico nas horas mais secas.
- Evite exposição ao sol nas horas mais quentes do dia.
- Obtenha mais informações junto à Defesa Civil (telefone 199) e ao Corpo de Bombeiros (telefone 193).

Municípios:

Abaiara - CE (2300101), Abaíra - BA (2900108), Abaré - BA (2900207), Acari - RN (2400109), Acaú - PI (2200053), Acopiara - CE (2300309), Açu - RN (2400208), Afogados da Ingazeira - PE (2600104), Afrã... **VEJA MAIS**

Áreas Afetadas:

Sul Cearense, Centro Sul Balano, Vale São-Franciscano da Bahia, Central Potiguar, Sudeste Piaulense, Sertões Cearenses, Oeste Potiguar, Sertão Pernambucano, São Francisco Pernambucano, Centro-Norte Piaulense, Sertão Paraibano, Sertão Alagoano, Agreste Pernambucano, Sul Maranhense, Jaguaribe, Sudoeste Piaulense, Centro Norte Balano, Borborema, Extremo Oeste Balano, Centro-Sul Cearense, Leste Maranhense, Norte Piaulense, Norte Cearense, Sertão Sergipano, Nordeste Balano, Noroeste Cearense, Oriental do Tocantins, Agreste Paraibano



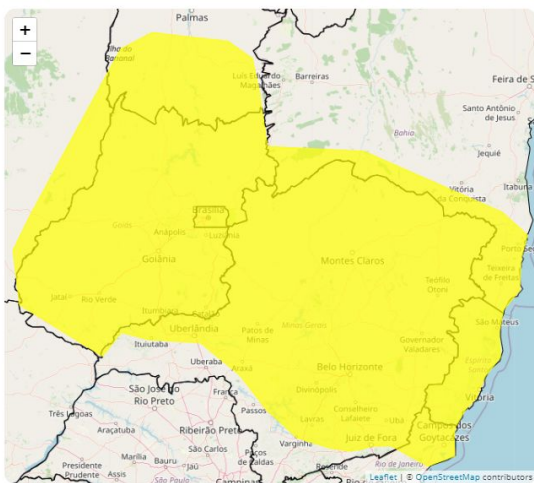
AVISO METEOROLÓGICO - ALERTA 03/10/2023

Alerta de Chuvas Intensas



Instituto Nacional de Meteorologia

MINISTÉRIO DA AGRICULTURA E PECUÁRIA



Aviso de: Chuvas Intensas

Grau de severidade: Perigo Potencial

Início: 03/10/2023 09h37min

Fim: 04/10/2023 10h00min

Riscos Potenciais:

INMET publica aviso iniciando em: 03/10/2023 09:37. Chuva entre 20 e 30 mm/h ou até 50 mm/dia, ventos intensos (40-60 km/h). Baixo risco de corte de energia elétrica, queda de galhos de árvores, alagamentos e de descargas elétricas.

Instruções:

- Em caso de rajadas de vento: (não se abrigue debaixo de árvores, pois há leve risco de queda e descargas elétricas e não estacione veículos próximos a torres de transmissão e placas de propaganda).
- Evite usar aparelhos eletrônicos ligados à tomada.
- Obtenha mais informações junto à Defesa Civil (telefone 199) e ao Corpo de Bombeiros (telefone 193).

Municípios:

Abadia de Goiás - GO (5200050), Abadia dos Dourados - MG (3100104), Abadlândia - GO (5200100), Abaeté - MG (3100203), Abre Campo - MG (3100302), Acaíaca - MG (3100401), Acreúna - GO (5200134), Açucena ... **VEJA MAIS**

Áreas Afetadas:

Centro Goiano, Triângulo Mineiro/Alto Paranaíba, Leste Goiano, Central Mineira, Zona da Mata, Sul Goiano, Vale do Rio Doce, Central Espírito-santense, Nordeste Mato-grossense, Noroeste Espírito-santense, Oeste de Minas, Vale do Mucuri, Norte de Minas, Sul/Sudoeste de Minas, Sul Balano, Sul Espírito-santense, Campo das Vertentes, Ocidental do Tocantins, Oriental do Tocantins, Jequitinhonha, Sudeste Mato-grossense, Norte Goiano, Metropolitana de Belo Horizonte, Noroeste Fluminense, Litoral Norte Espírito-santense, Noroeste Goiano, Noroeste de Minas, Centro Sul Balano, Distrito Federal, Norte Fluminense, Centro Fluminense, Vale São-Franciscano da Bahia, Extremo Oeste Baiano, Leste de Mato Grosso do Sul



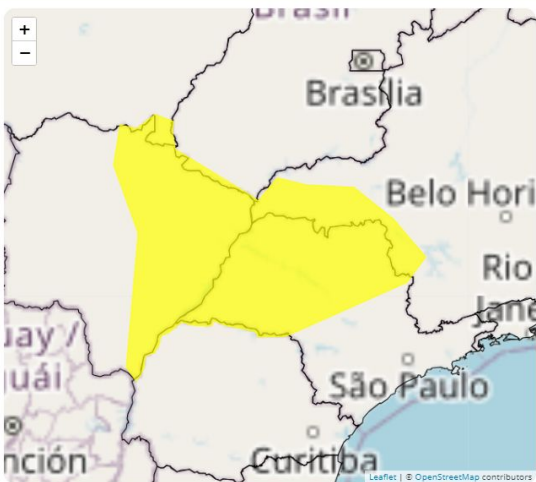
AVISO METEOROLÓGICO - ALERTA 03/10/2023

Alerta de Tempestade



Instituto Nacional de Meteorologia

MINISTÉRIO DA AGRICULTURA E PECUÁRIA



Aviso de: Tempestade

Grau de severidade: Perigo Potencial

Início: 03/10/2023 13h00min

Fim: 04/10/2023 10h00min

Riscos Potenciais:

INMET publica aviso iniciando em: 03/10/2023 13:00. Chuva entre 20 e 30 mm/h ou até 50 mm/dia, ventos intensos (40-60 km/h), e queda de granizo. Baixo risco de corte de energia elétrica, estragos em plantações, queda de galhos de árvores e de alagamentos.

Instruções:

- Em caso de rajadas de vento: (não se abrigue debaixo de árvores, pois há leve risco de queda e descargas elétricas e não estacione veículos próximos a torres de transmissão e placas de propaganda).
- Evite usar aparelhos eletrônicos ligados à tomada.
- Obtenha mais informações junto à Defesa Civil (telefone 199) e ao Corpo de Bombeiros (telefone 193).

Municípios:

Adamantina - SP (3500105), Adolfo - SP (3500204), Água Clara - MS (5000203), Água Comprida - MG (3100708), Agudos - SP (3500709), Alcinoópolis - MS (5000252), Alfredo Marcondes - SP (3500808), Alpinópolis... VEJA MAIS

Áreas Afetadas:

Presidente Prudente, São José do Rio Preto, Leste de Mato Grosso do Sul, Triângulo Mineiro/Alto Paranaíba, Bauru, Centro Norte de Mato Grosso do Sul, Sul/Sudoeste de Minas, Ribeirão Preto, Araçatuba, Sudeste Mato-grossense, Noroeste Paranaense, Marília, Norte Central Paranaense, Araraquara, Norte Pioneiro Paranaense, Sudoeste de Mato Grosso do Sul, Sul Golano, Assis, Piracicaba, Campinas, Oeste Paranaense, Oeste de Minas



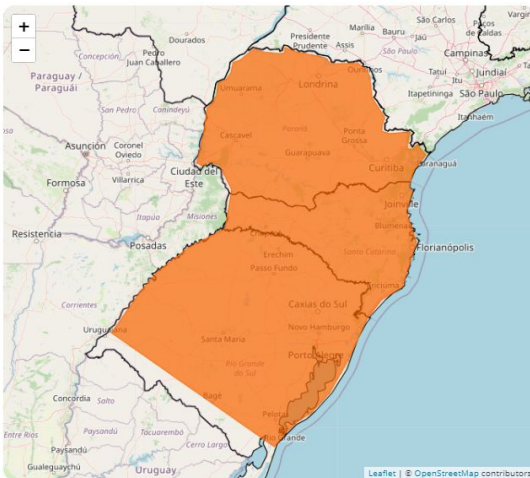
AVISO METEOROLÓGICO - ALERTA 03/10/2023

Alerta de Tempestade



Instituto Nacional de Meteorologia

MINISTÉRIO DA AGRICULTURA E PECUÁRIA



Aviso de: Tempestade

Grau de severidade: Perigo

Início: 03/10/2023 15h00min

Fim: 04/10/2023 10h00min

Riscos Potenciais:

INMET publica aviso iniciando em: 03/10/2023 15:00. Chuva entre 30 e 60 mm/h ou 50 e 100 mm/dia, ventos intensos (60-100 km/h), e queda de granizo. Risco de corte de energia elétrica, estragos em plantações, queda de árvores e de alagamentos.

Instruções:

- Em caso de rajadas de vento: (não se abrigue debaixo de árvores, pois há risco de queda e descargas elétricas e não estacione veículos próximos a torres de transmissão e placas de propaganda).
- Se possível, desligue aparelhos elétricos e quadro geral de energia.
- Obtenha mais informações junto à Defesa Civil (telefone 199) e ao Corpo de Bombeiros (telefone 193).

Municípios:

Abatiá - PR (4100103), Abdon Batista - SC (4200051), Abelardo Luz - SC (4200101), Adrianópolis - PR (4100202), Agrolândia - SC (4200200), Agronômica - SC (4200309), Água Doce - SC (4200408), Água Sant... [VEJA MAIS](#)

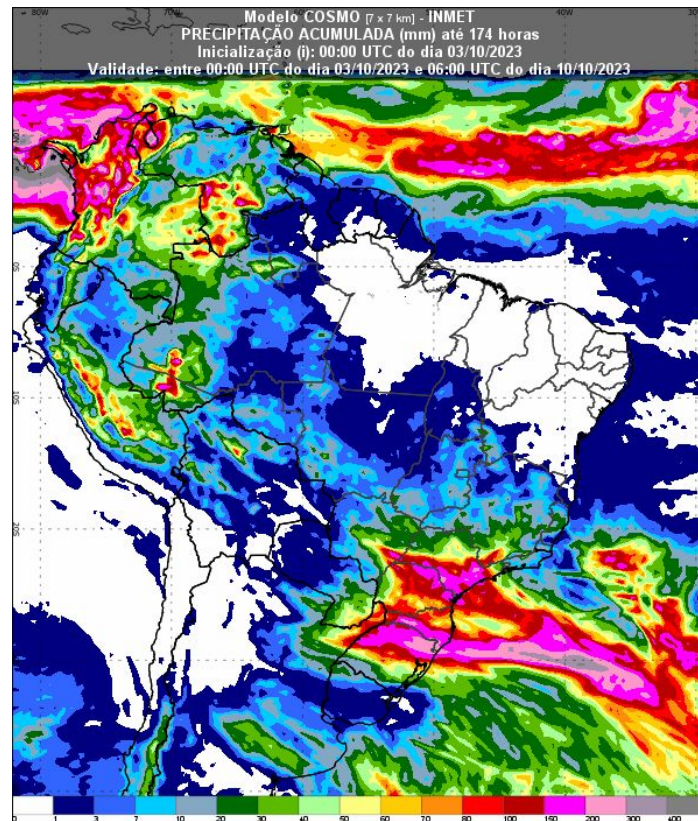
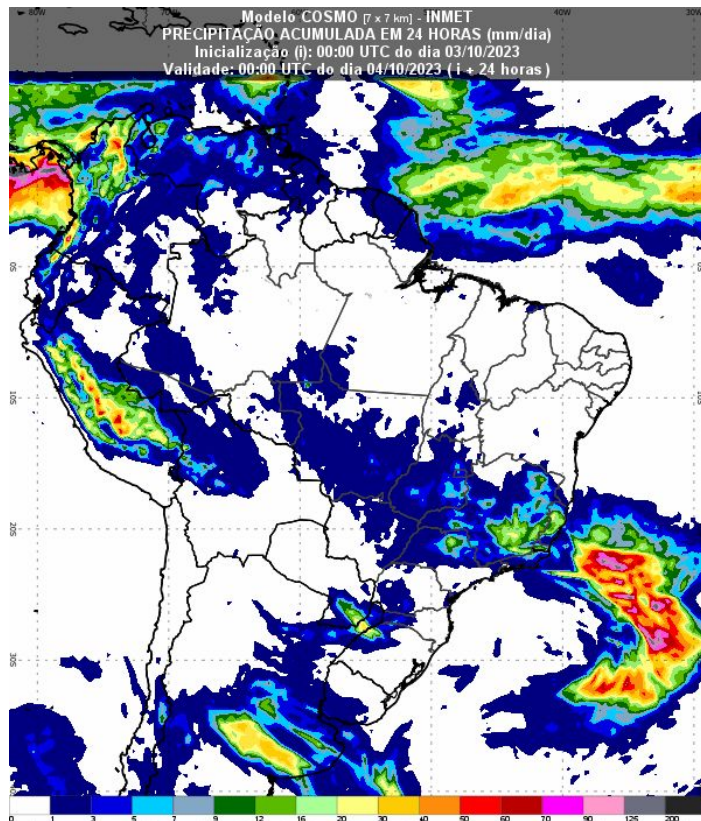
Áreas Afetadas:

Norte Pioneiro Paranaense, Serrana, Oeste Catarinense, Metropolitana de Curitiba, Vale do Itajaí, Noroeste Rio-grandense, Grande Florianópolis, Centro Ocidental Rio-grandense, Sudoeste Rio-grandense, Centro Ocidental Paranaense, Metropolitana de Porto Alegre, Noroeste Paranaense, Norte Central Paranaense, Sudeste Rio-grandense, Sudoeste Paranaense, Oeste Paranaense, Nordeste Rio-grandense, Sudeste Paranaense, Centro Oriental Paranaense, Norte Catarinense, Sul Catarinense, Centro Oriental Rio-grandense, Centro-Sul Paranaense



PREVISÃO DA PRECIPITAÇÃO ACUMULADA (03/10 A 10/10/2023)

A previsão de chuva acumulada entre os dias 03 de outubro a 10 de outubro, de acordo com os modelos numéricos do INMET.

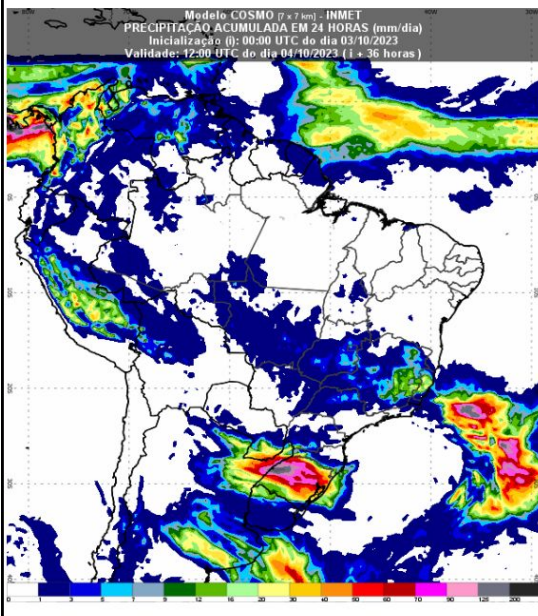


Fonte: Disponível em <https://vime.inmet.gov.br/AS>

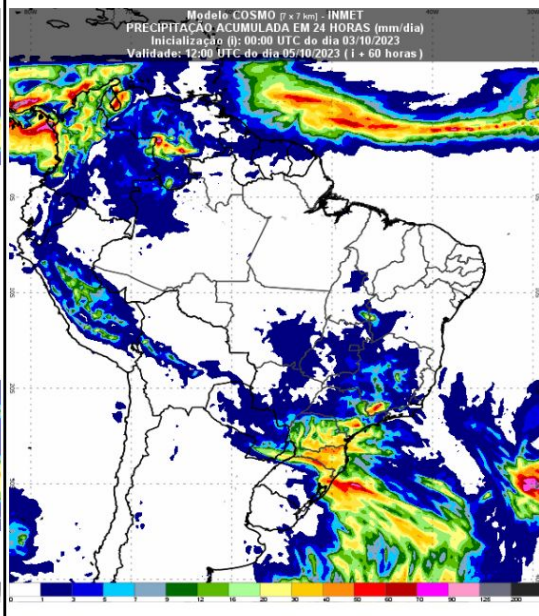
PREVISÃO DA PRECIPITAÇÃO ACUMULADA



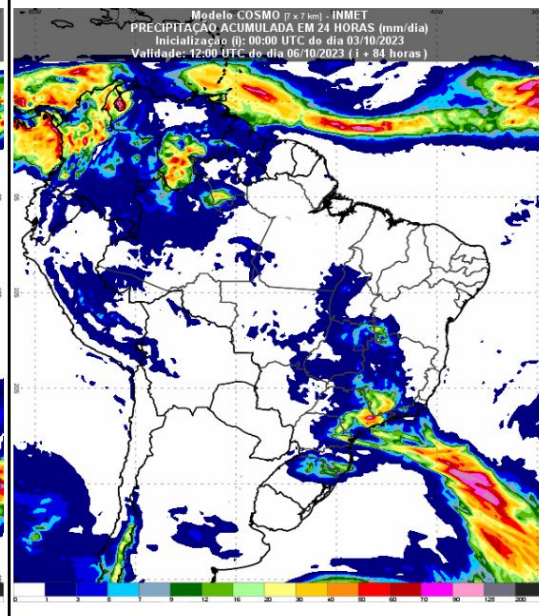
(04/10/2023)



(05/10/2023)

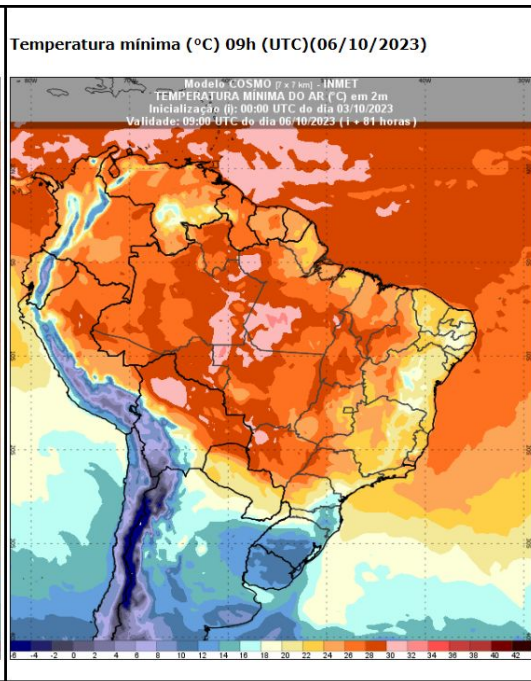
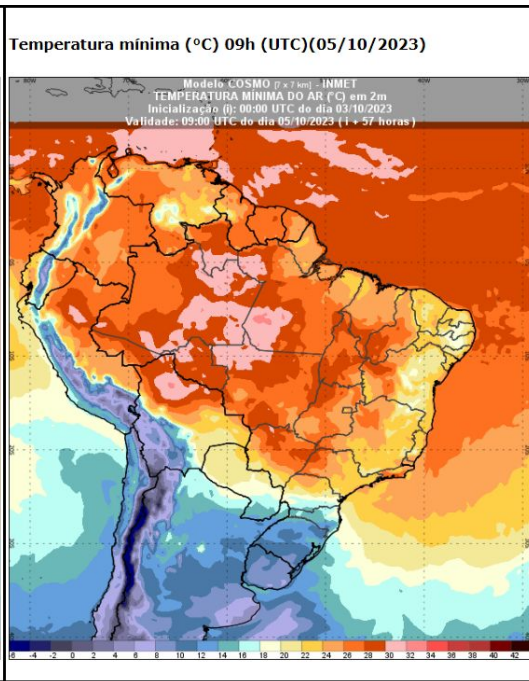
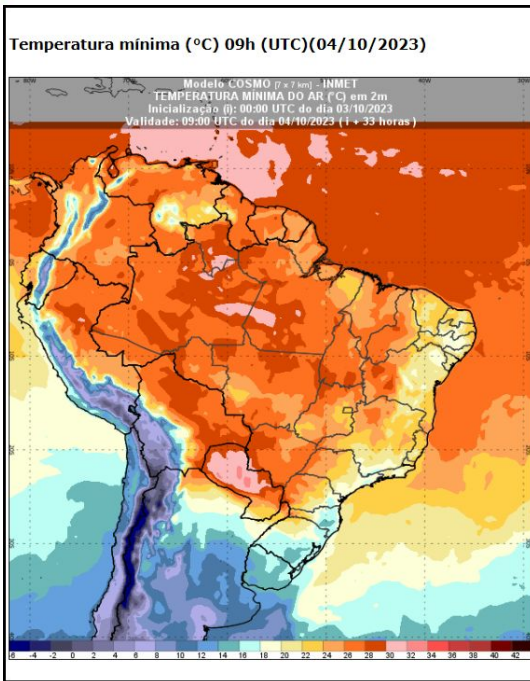


(06/10/2023)





PREVISÃO DAS TEMPERATURAS MÍNIMAS

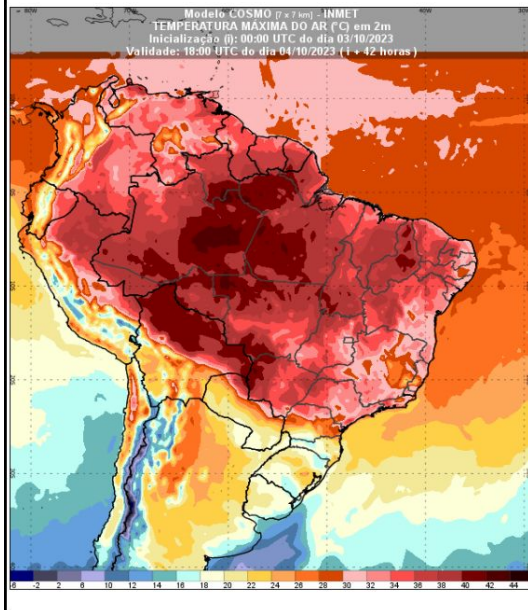




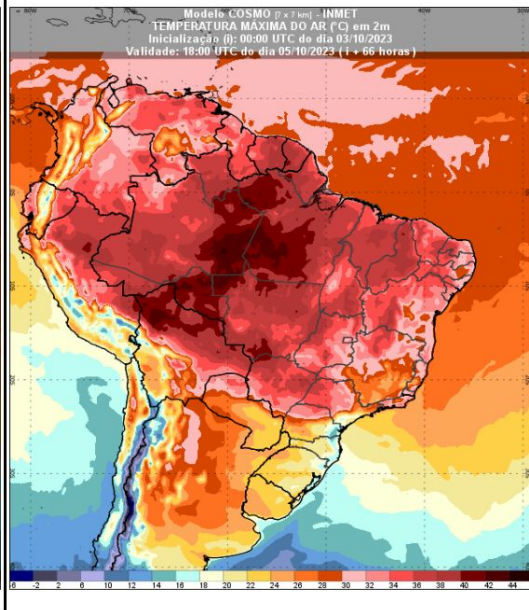
PREVISÃO DAS TEMPERATURAS MÁXIMAS



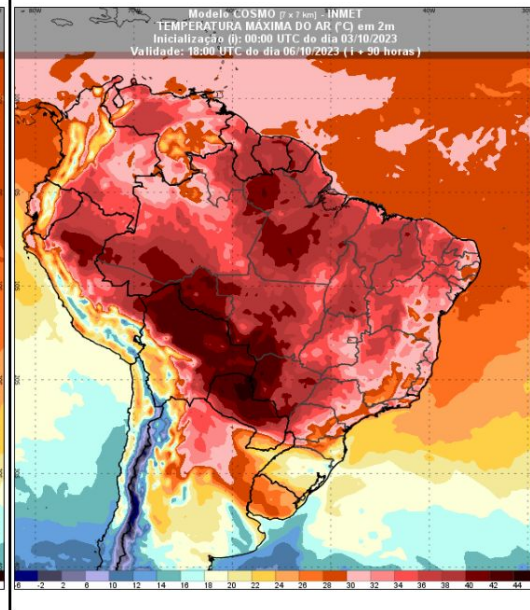
Temperatura máxima (°C) 18h (UTC)(04/10/2023)



Temperatura máxima (°C) 18h (UTC)(05/10/2023)



Temperatura máxima (°C) 18h (UTC)(06/10/2023)

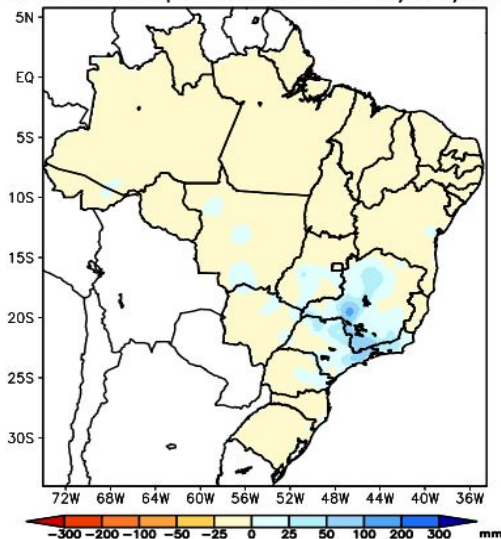




ANOMALIAS (PRECIPITAÇÃO, TEMP. MÍNIMA E MÁXIMA)

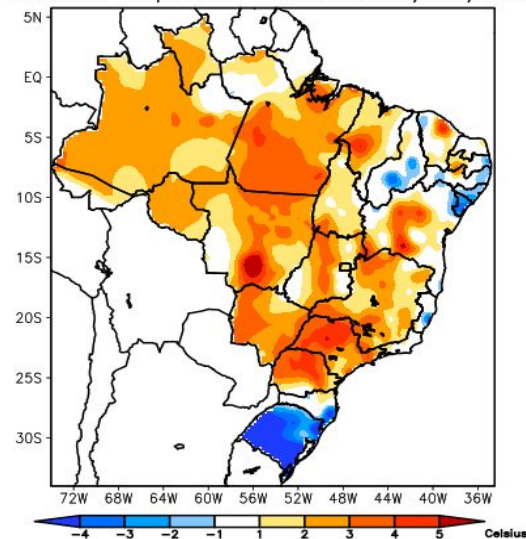


Anomalia Precipitacao Acum. ate 03/OUT/2023



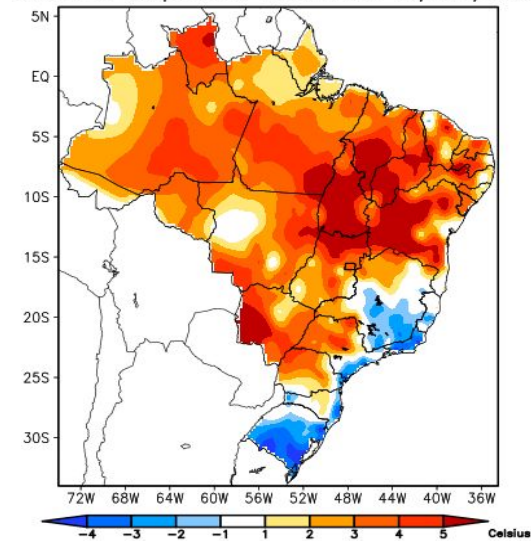
Fontes de dados: CPTEC/INPE-INMET-FUNCEME/CE-AESA/PB-EMPARN/RN/ITP/LAMEPE/PE-FEPAGRO/RS-CHESF-COMET/RJ-DHME/PI-CMRH/SE-SEMARH/AM-SEMARH/BA-CEMIG/SIMGE/MG-SEAG/ES-SIMEPAR/PR-CLIMERH/SC-IAC/SP

Anomalia temperatura minima ate 03/OUT/2023



Fontes de dados: CPTEC/INPE-INMET-FUNCEME/CE-AESA/PB-EMPARN/RN/ITP/LAMEPE/PE-FEPAGRO/RS-CHESF-COMET/RJ-DHME/PI-CMRH/SE-SEMARH/AM-SEMARH/BA-CEMIG/SIMGE/MG-SEAG/ES-SIMEPAR/PR-CLIMERH/SC-IAC/SP

Anomalia Temperatura Maxima ate 03/OUT/2023



Fontes de dados: CPTEC/INPE-INMET-FUNCEME/CE-AESA/PB-EMPARN/RN/ITP/LAMEPE/PE-FEPAGRO/RS-CHESF-COMET/RJ-DHME/PI-CMRH/SE-SEMARH/AM-SEMARH/BA-CEMIG/SIMGE/MG-SEAG/ES-SIMEPAR/PR-CLIMERH/SC-IAC/SP

Fonte: <https://clima1.cptec.inpe.br/monitoramentobrasil/pt>



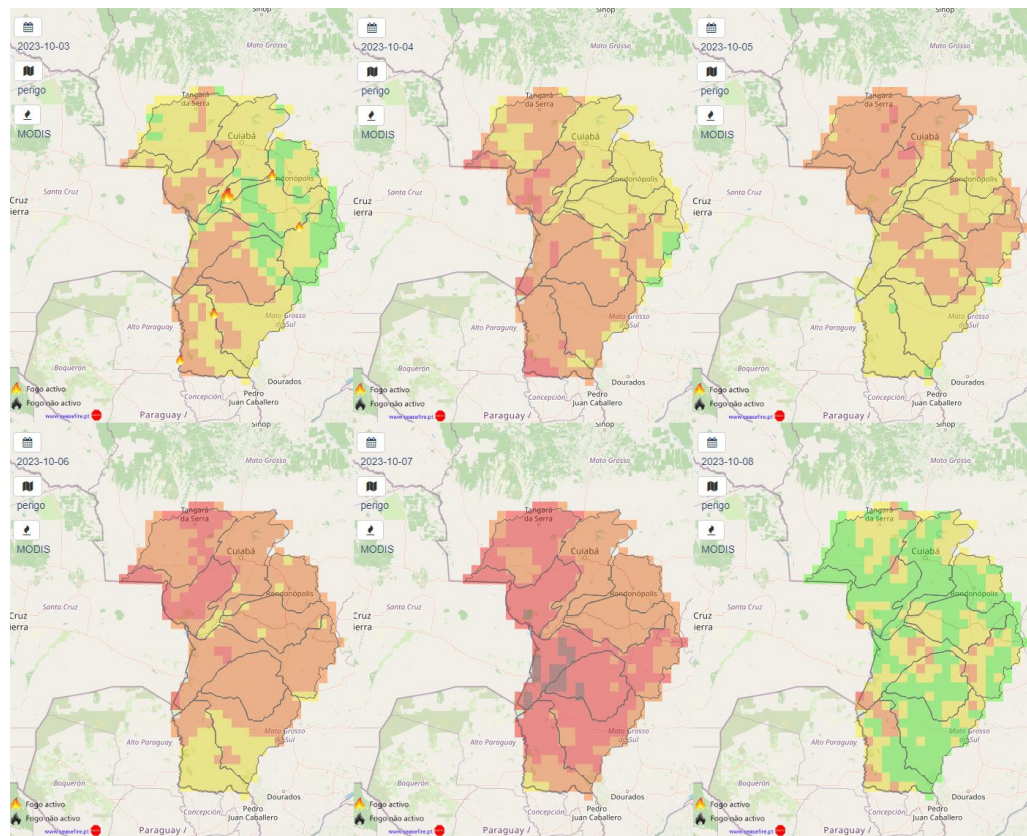


CIMAN



PREVISÃO PERIGO DE FOGO - BACIA DO ALTO PARAGUAI

Previsão do perigo de fogo dos dias 03/10/2023 a 08/10/2023.



LEGENDA:

- Baixo
- Moderado
- Alto
- Muito alto
- Extremo

Fonte: <https://alarmes.lasa.ufrj.br/>



PREVISÃO PERIGO DE FOGO - BACIA DO ALTO PARAGUAI

Perigo meteorológico de fogo em cada Terra Indígena:

TIs	03/10	04/10	05/10	06/10	07/10	08/10
TI BURITI	Moderado	Moderado	Moderado	Moderado	Alto	Moderado
TI ESTIVADINHO	Moderado	Moderado	Alto	Alto	Alto	Baixo
TI FIGUEIRAS	Moderado	Moderado	Alto	Alto	Alto	Baixo
TI JARUDORE	Moderado	Moderado	Alto	Alto	Alto	Moderado
TI KADIWÉU	Alto	Alto	Moderado	Moderado	Muito Alto	Moderado
TI LALIMA	Moderado	Alto	Moderado	Moderado	Muito Alto	Baixo
TI LIMÃO VERDE	Moderado	Alto	Moderado	Alto	Muito Alto	Baixo
TI NIOAQUE	Moderado	Alto	Moderado	Moderado	Muito Alto	Baixo
TI NOSSA SENHORA DE FÁTIMA	Moderado	Alto	Moderado	Alto	Muito Alto	Baixo
TI PERIGARA	Moderado	Moderado	Moderado	Alto	Alto	Moderado
TI PIRAKUA	Moderado	Alto	Baixo	Moderado	Alto	Baixo
TI RIO FORMOSO	Moderado	Alto	Alto	Muito Alto	Muito Alto	Moderado
TI TADARIMANA	Moderado	Moderado	Alto	Alto	Alto	Baixo
TI TAUNAY/IPEGUE	Moderado	Alto	Moderado	Alto	Muito Alto	Baixo
TI TEREZA CRISTINA	Baixo	Moderado	Moderado	Alto	Alto	Baixo
TI UMUTINA	Alto	Alto	Muito Alto	Muito Alto	Muito Alto	Moderado
TI ÑANDE RU MARANGATU	Moderado	Alto	Moderado	Moderado	Alto	Baixo



CIMAN

Perigo meteorológico de fogo em cada Unidade de Conservação:

UCs

UCs	03/10	04/10	05/10	06/10	07/10	08/10
APA BAÍA NEGRA	Moderado	Alto	Moderado	Alto	Extremo	Moderado
APA DA CHAPADA DOS GUIMARÃES	Moderado	Moderado	Alto	Alto	Alto	Baixo
APA DA SERRA DAS ARARAS	Alto	Alto	Alto	Muito Alto	Muito Alto	Alto
APA DAS CABECEIRAS DO RIO CUIABÁ	Moderado	Moderado	Alto	Alto	Alto	Moderado
APA ESTRADA PARQUE DE PIRAPUTANGA	Moderado	Alto	Moderado	Alto	Muito Alto	Baixo
APA MUNICIPAL DO ARICÁ-ÁÇU	Moderado	Moderado	Moderado	Alto	Alto	Baixo
APA NASCENTES DO RIO PARAGUAI	Moderado	Alto	Alto	Muito Alto	Muito Alto	Moderado
APA RIO CÊNICO ROTAS MONÇOEIRAS	Moderado	Moderado	Alto	Alto	Muito Alto	Moderado
EE DA SERRA DAS ARARAS	Moderado	Alto	Alto	Muito Alto	Muito Alto	Baixo
MONA MUNICIPAL SERRA DO BOM JARDIM	Baixo	Moderado	Alto	Alto	Alto	Moderado
PARNA DA CHAPADA DOS GUIMARÃES	Moderado	Moderado	Alto	Alto	Alto	Moderado
PARNA DA SERRA DA BODOQUENA	Moderado	Alto	Moderado	Moderado	Alto	Baixo
PE DAS NASCENTES DO RIO TAQUARI	Baixo	Moderado	Alto	Alto	Muito Alto	Baixo
PE DE ÁGUAS QUENTES	Moderado	Moderado	Alto	Alto	Alto	Moderado
PE DO GUIRÁ	Alto	Muito Alto	Alto	Muito Alto	Extremo	Alto
PE DOM OSÓRIO STOFFEL	Moderado	Moderado	Moderado	Alto	Alto	Baixo
PE ENCONTRO DAS ÁGUAS	Moderado	Moderado	Moderado	Alto	Alto	Moderado
PE MASSAIRO OKAMURA	Moderado	Moderado	Alto	Alto	Alto	Baixo
PE SERRA SANTA BÁRBARA	Alto	Muito Alto	Alto	Muito Alto	Muito Alto	Baixo
PNM DE PIRAPUTANGAS	Alto	Alto	Moderado	Alto	Muito Alto	Moderado



	03/10	04/10	05/10	06/10	07/10	08/10
RPPN CABECEIRA DO PRATA	Moderado	Alto	Moderado	Moderado	Muito Alto	Baixo
RPPN CACHOEIRAS DO SÃO BENTO	Moderado	Alto	Alto	Alto	Muito Alto	Alto
RPPN DUAS PEDRAS	Baixo	Moderado	Moderado	Alto	Alto	Moderado
RPPN ESTÂNCIA CAIMAN	Alto	Alto	Moderado	Alto	Muito Alto	Baixo
RPPN FAZENDA LAGEADO	Moderado	Alto	Moderado	Alto	Muito Alto	Baixo
RPPN FAZENDA LAGOA	Baixo	Moderado	Alto	Alto	Muito Alto	Baixo
RPPN FAZENDA SÃO GERALDO	Alto	Muito Alto	Moderado	Alto	Muito Alto	Baixo
RPPN FAZENDA SÃO PEDRO DA BARRA	Alto	Alto	Moderado	Moderado	Muito Alto	Baixo
RPPN Fazenda Margarida	Moderado	Alto	Moderado	Moderado	Alto	Baixo
RPPN Hotel Mirante	Moderado	Moderado	Alto	Alto	Alto	Moderado
RPPN JUBRAN	Alto	Muito Alto	Alto	Muito Alto	Muito Alto	Baixo
RPPN PIONEIRA DO RIO PIQUIRI	Baixo	Moderado	Moderado	Alto	Alto	Baixo
RPPN POLEIRO GRANDE	Moderado	Moderado	Moderado	Alto	Alto	Moderado
RPPN PORTAL DO PANTANAL I	Moderado	Alto	Moderado	Moderado	Muito Alto	Baixo
RPPN RANCHO TUCANO	Alto	Alto	Moderado	Alto	Muito Alto	Baixo
RPPN RESERVA ECOLÓGICA VALE DO BUGIO	Moderado	Alto	Moderado	Alto	Muito Alto	Moderado
RPPN SANTA CECÍLIA II	Moderado	Alto	Alto	Alto	Muito Alto	Alto
RPPN SESC PANTANAL	Moderado	Moderado	Moderado	Muito Alto	Muito Alto	Baixo
RPPN XODÓ DO VÔ RUY	Moderado	Moderado	Moderado	Moderado	Alto	Baixo



PREVISÃO PERIGO DE FOGO - BACIA DO ALTO PARAGUAI

	03/10	04/10	05/10	06/10	07/10	08/10
Denise - MT	Moderado	Alto	Muito Alto	Muito Alto	Muito Alto	Moderado
Diamantino - MT	Moderado	Alto	Alto	Alto	Muito Alto	Moderado
Dois Irmãos do Buriti - MS	Moderado	Alto	Moderado	Alto	Muito Alto	Moderado
Dom Aquino - MT	Baixo	Moderado	Moderado	Alto	Alto	Moderado
Figueirão - MS	Baixo	Moderado	Alto	Alto	Muito Alto	Baixo
Figueirópolis D'Oeste - MT	Baixo	Moderado	Moderado	Alto	Muito Alto	Baixo
Glória D'Oeste - MT	Moderado	Moderado	Alto	Alto	Muito Alto	Baixo
Guia Lopes da Laguna - MS	Moderado	Alto	Moderado	Moderado	Alto	Baixo
Guiratinga - MT	Moderado	Moderado	Alto	Alto	Alto	Moderado
Indiavaí - MT	Baixo	Moderado	Alto	Alto	Alto	Baixo
Itiquira - MT	Moderado	Moderado	Moderado	Alto	Alto	Baixo
Jaciara - MT	Moderado	Moderado	Moderado	Alto	Alto	Baixo
Jangada - MT	Moderado	Moderado	Alto	Alto	Alto	Baixo
Jaraguari - MS	Baixo	Moderado	Moderado	Alto	Alto	Baixo
Jardim - MS	Moderado	Alto	Moderado	Moderado	Alto	Baixo
Jauru - MT	Moderado	Alto	Alto	Alto	Muito Alto	Baixo
Juscimeira - MT	Moderado	Moderado	Moderado	Alto	Alto	Baixo
Lambari D'Oeste - MT	Moderado	Alto	Alto	Alto	Muito Alto	Baixo
Maracaju - MS	Moderado	Alto	Moderado	Moderado	Muito Alto	Baixo
Miranda - MS	Moderado	Alto	Moderado	Moderado	Muito Alto	Baixo
Mirassol d'Oeste - MT	Moderado	Moderado	Alto	Alto	Alto	Baixo
Nioaque - MS	Moderado	Alto	Moderado	Moderado	Muito Alto	Baixo
Nobres - MT	Moderado	Moderado	Alto	Alto	Alto	Moderado
Nortelândia - MT	Moderado	Alto	Alto	Muito Alto	Muito Alto	Alto
Nossa Senhora do Livramento - MT	Alto	Alto	Alto	Muito Alto	Muito Alto	Baixo
Nova Brasilândia - MT	Moderado	Moderado	Alto	Alto	Alto	Moderado
Nova Marilândia - MT	Alto	Alto	Alto	Muito Alto	Muito Alto	Moderado
Nova Olímpia - MT	Alto	Alto	Alto	Muito Alto	Muito Alto	Moderado



PREVISÃO PERIGO DE FOGO - BACIA DO ALTO PARAGUAI

	03/10	04/10	05/10	06/10	07/10	08/10
Pedra Preta - MT	Moderado	Moderado	Moderado	Alto	Alto	Baixo
Pedro Gomes - MS	Moderado	Alto	Alto	Alto	Muito Alto	Moderado
Poconé - MT	Alto	Alto	Alto	Muito Alto	Muito Alto	Baixo
Ponta Porã - MS	Moderado	Alto	Moderado	Moderado	Alto	Baixo
Porto Esperidião - MT	Moderado	Muito Alto	Alto	Muito Alto	Muito Alto	Baixo
Porto Estrela - MT	Moderado	Alto	Alto	Muito Alto	Muito Alto	Moderado
Porto Murtinho - MS	Alto	Alto	Moderado	Moderado	Muito Alto	Moderado
Poxoréu - MT	Moderado	Moderado	Alto	Alto	Alto	Moderado
Reserva do Cabaçal - MT	Moderado	Moderado	Alto	Alto	Alto	Baixo
Rio Branco - MT	Moderado	Moderado	Alto	Alto	Muito Alto	Moderado
Rio Negro - MS	Moderado	Alto	Alto	Alto	Muito Alto	Baixo
Rio Verde de Mato Grosso - MS	Moderado	Alto	Alto	Alto	Muito Alto	Moderado
Rochedo - MS	Moderado	Alto	Moderado	Alto	Alto	Baixo
Rondonópolis - MT	Moderado	Moderado	Alto	Alto	Alto	Baixo
Rosário Oeste - MT	Moderado	Moderado	Alto	Alto	Alto	Baixo
Salto do Céu - MT	Moderado	Alto	Alto	Alto	Muito Alto	Baixo
Santo Afonso - MT	Alto	Alto	Alto	Muito Alto	Muito Alto	Moderado
Santo Antônio do Leverger - MT	Moderado	Moderado	Moderado	Alto	Alto	Baixo
Sidrolândia - MS	Moderado	Moderado	Moderado	Alto	Alto	Baixo
Sonora - MS	Moderado	Moderado	Moderado	Alto	Alto	Moderado
São Gabriel do Oeste - MS	Moderado	Moderado	Alto	Alto	Muito Alto	Moderado
São José do Povo - MT	Moderado	Moderado	Moderado	Alto	Alto	Moderado
São José dos Quatro Marcos - MT	Moderado	Moderado	Alto	Alto	Alto	Baixo
Tangará da Serra - MT	Moderado	Alto	Alto	Muito Alto	Muito Alto	Moderado
Terenos - MS	Moderado	Alto	Moderado	Alto	Muito Alto	Baixo
Vila Bela da Santíssima Trindade - MT	Alto	Muito Alto	Alto	Muito Alto	Muito Alto	Baixo
Várzea Grande - MT	Moderado	Moderado	Alto	Alto	Alto	Baixo



3. CONDIÇÕES REGISTRADAS DE FOGO ATIVO NA VEGETAÇÃO

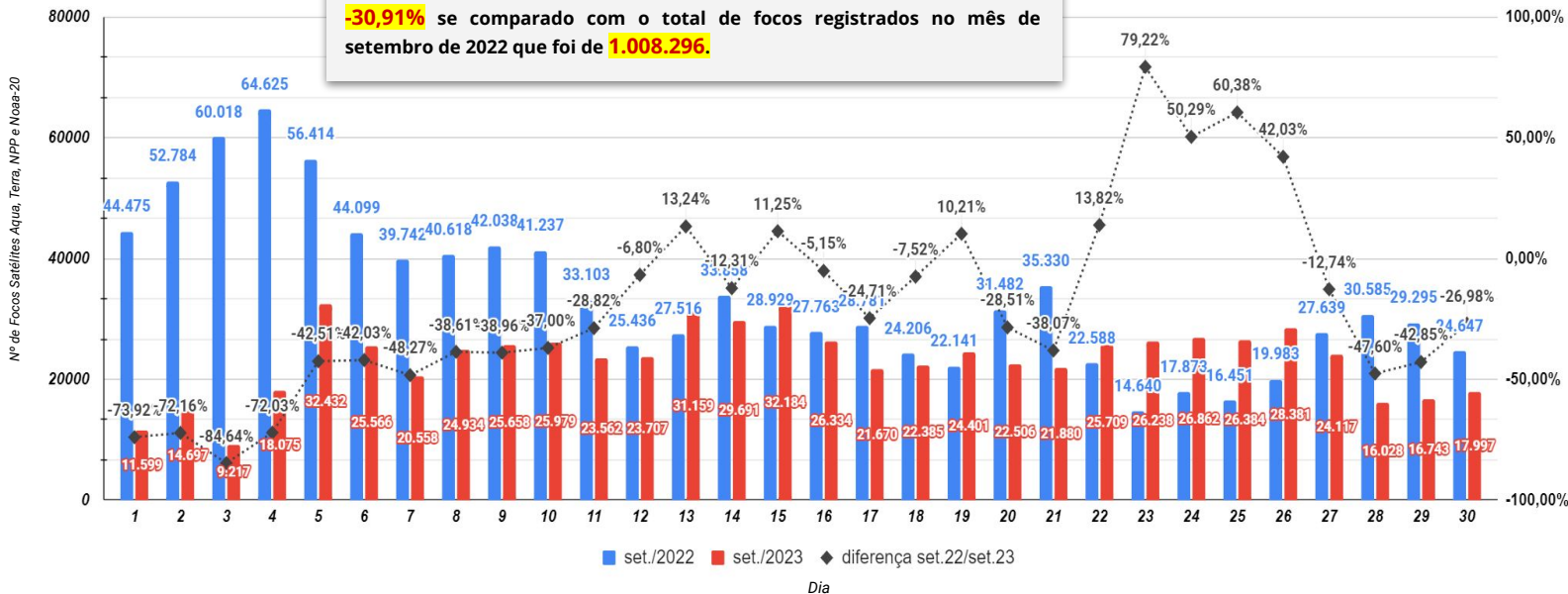


COMPORTAMENTO TEMPORAL DOS FOCOS DE FOGO ATIVO - BRASIL

Quantidades totais de focos no Brasil comparada dia a dia no mês de Setembro de 2022 e 2023.

Comparação do total de focos ativos detectados dia a dia pelos satélite Aqua, Terra, NPP e Noaa-20

O total de **696.653** focos registrados no mês de setembro de 2023 pelos satélites (Aqua, Terra, NPP e Noaa-20) representa uma diminuição de **-30,91%** se comparado com o total de focos registrados no mês de setembro de 2022 que foi de **1.008.296**.



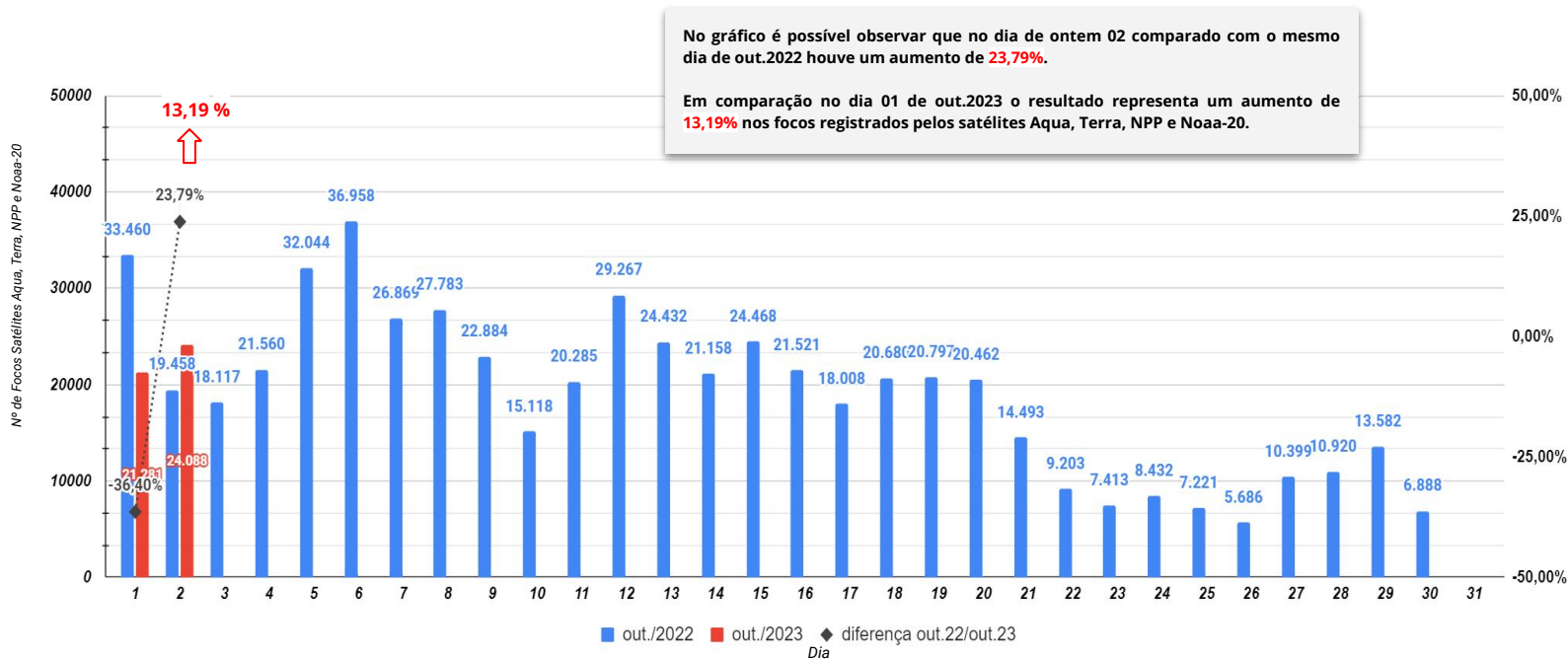
Fonte: Compilado a partir dos dados disponíveis em http://terrabrasilis.dpi.inpe.br/queimadas/situacao-atual/estatisticas/estatisticas_paises/



COMPORTAMENTO TEMPORAL DOS FOCOS DE FOGO ATIVO - BRASIL

Quantidades totais de focos no Brasil comparada dia a dia no mês de Outubro de 2022 e 2023.

Comparação do total de focos ativos detectados dia a dia pelos satélite Aqua, Terra, NPP e Noaa-20



Fonte: Compilado a partir dos dados disponíveis em http://terrabrasilis.dpi.inpe.br/queimadas/situacao-atual/estatisticas/estatisticas_paises/



SITUAÇÃO ATUAL DOS FOCOS ATIVOS - BRASIL

Situação Atual: Período 02/10/2023 - Satélites Aqua, Terra, Noaa-20 e NPP



***Áreas Federais**

Unidades de Conservação

Terra Indígena

Assentamentos Federais

Densidade de focos de calor no período de 02/10/2023 (Dentro de *áreas Federais)

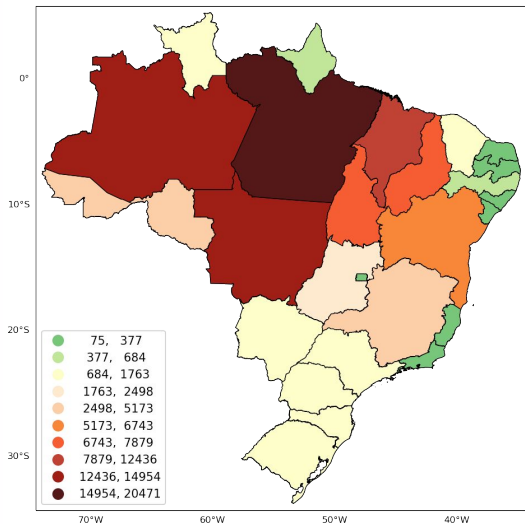




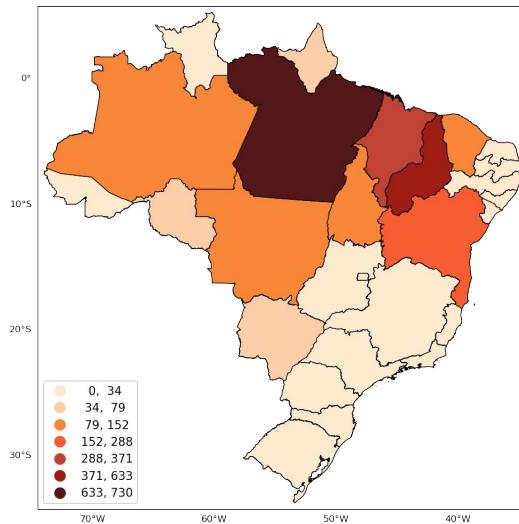
SITUAÇÃO ATUAL DOS ESTADOS DO BRASIL

Número de focos detectados pelo satélite de referência entre 01/01 a 02/10 de 2023.

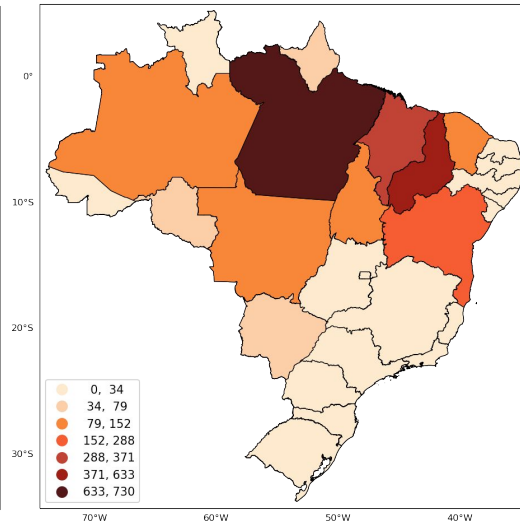
Anual



Mensal



48 horas



Fonte: Compilado a partir dos dados disponíveis em http://terrabilis.dpi.inpe.br/queimadas/situacao-atual/estatisticas/estatisticas_paises/





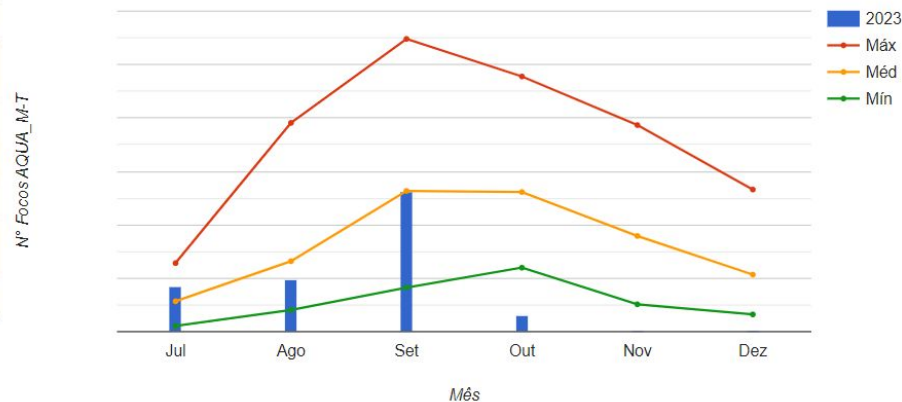
Comparação total anual de focos nas regiões do Brasil



	2022	Dif%	2023
Centro-Oeste	31.759	-40%	18.876
Nordeste	25.822	15%	29.710
Norte	77.918	-28%	55.386
Sudeste	8.755	-23%	6.675
Sul	3.721	11%	4.149
TOTAL	147.975	-22%	114.796

Intervalo de 01/Jan até 02/Out/2023

Comparativo 2º semestre da região: **Nordeste**





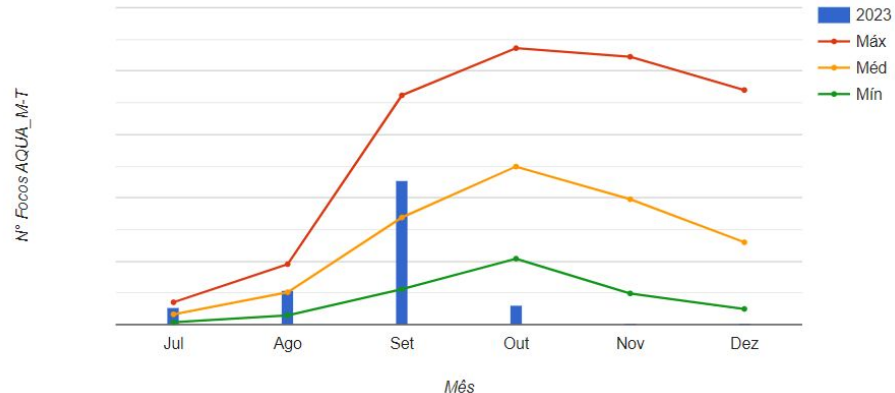
Comparação total anual de focos nos Biomas brasileiros



	2022	Dif%	2023
Amazônia	88.246	-33%	59.152
Caatinga	5.765	42%	8.194
Cerrado	43.614	-13%	37.847
Mata Atlântica	8.643	-5%	8.144
Pampa	553	15%	640
Pantanal	1.154	-29%	819
TOTAL	147.975	-22%	114.796

Intervalo de 01/Jan até 02/Out/2023

Comparativo 2º semestre do bioma: **Caatinga**



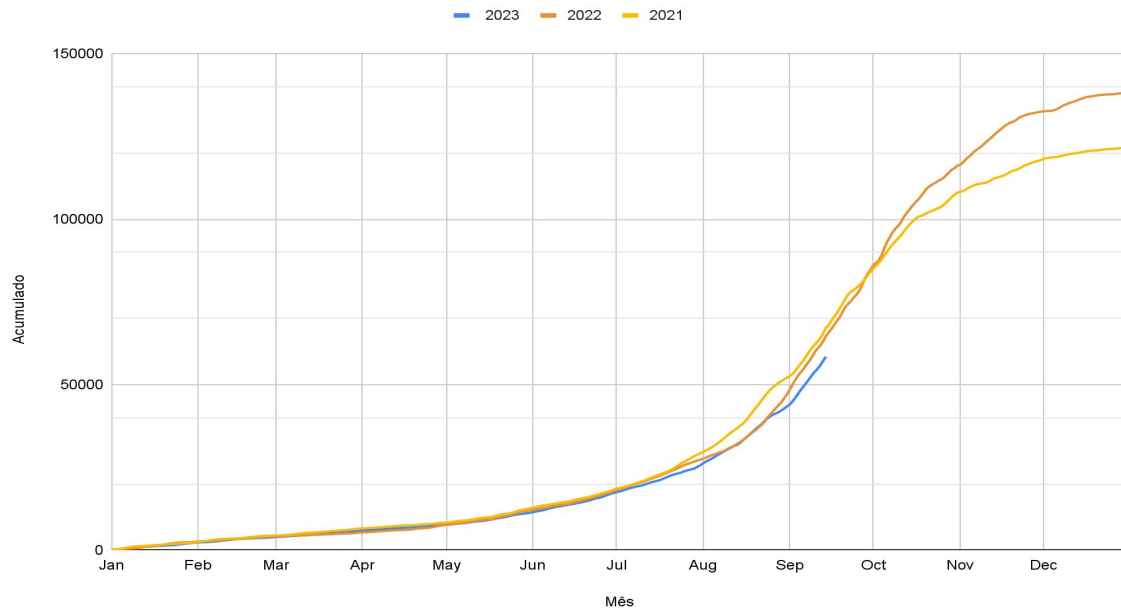


4. Situação nas Áreas de Interesse



EVENTOS DE FOGO EM ÁREAS DE INTERESSE - Cenário Brasil

Figura 01 Número de eventos de fogo acumulado no Brasil.



731 novos eventos nas últimas 24 horas (dia 02/10)

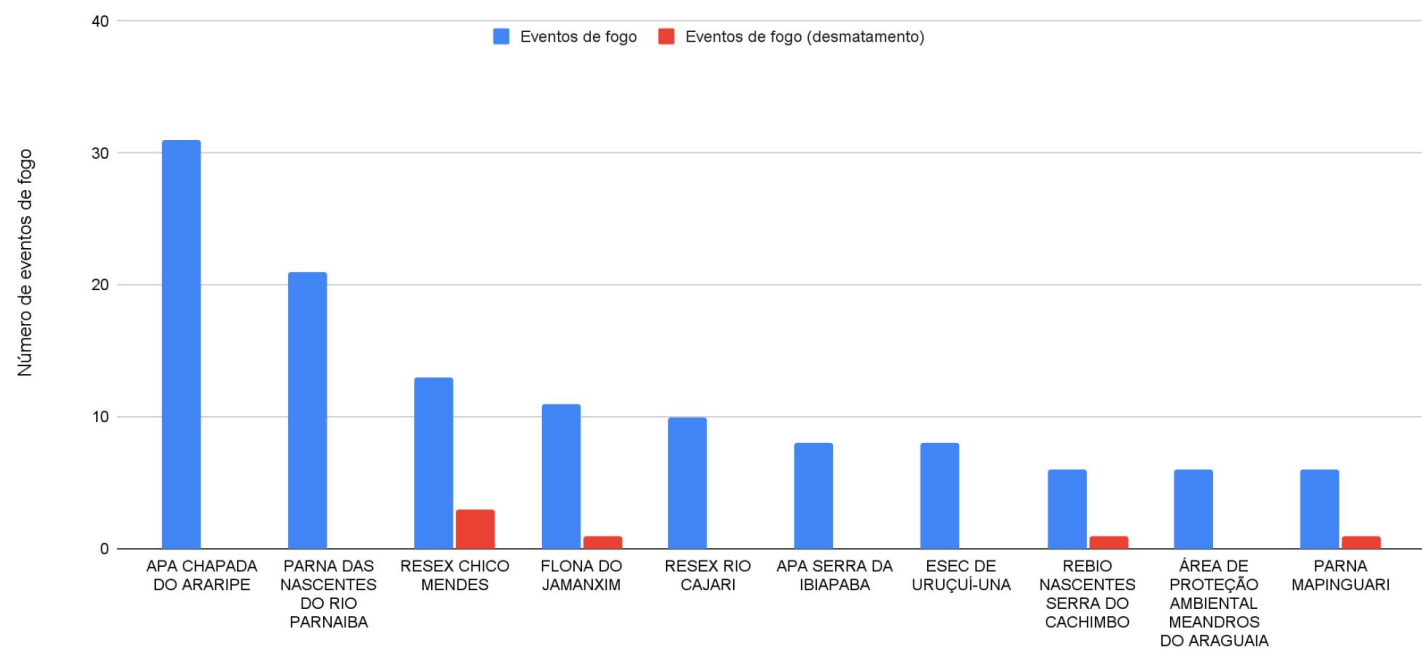
Fonte: https://panorama.sipam.gov.br/painel-do-fogo/painel_indicadores.html





EVENTOS DE FOGO EM ÁREAS DE INTERESSE - UNIDADES DE CONSERVAÇÃO

Figura 02 Número de eventos de fogo em Unidades de Conservação no período de 26 de setembro a 02 de outubro de 2023



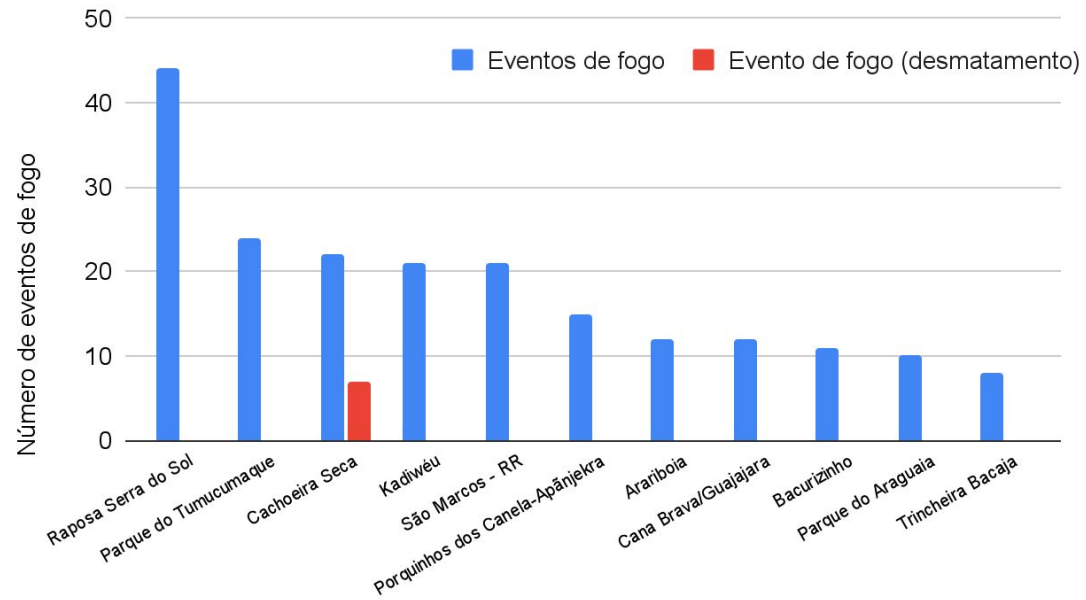
Fonte: https://panorama.sipam.gov.br/painel-do-fogo/painel_indicadores.html





EVENTOS DE FOGO EM ÁREAS DE INTERESSE - TERRAS INDÍGENAS

Figura 03 Número de eventos de fogo em Terras Indígenas no período de 26 de setembro a 02 de outubro de 2023



Eventos de fogo vinculado ao desmatamento em TI

Cachoeira Seca	7
Baú	2
Trincheira Bacaja	2
Uru-Eu-Wau-Wau	2
Cunhã-Sapucaia	1
Évare I	1
Ituna/Itatá (restrição de uso)	1
Koatinemo	1
Menkragnoti	1
Munduruku-Taquara	1

Fonte: https://panorama.sipam.gov.br/painel-do-fogo/painel_indicadores.html



EVENTOS DE FOGO COM MAIOR SEVERIDADE PARA ACIONAMENTO



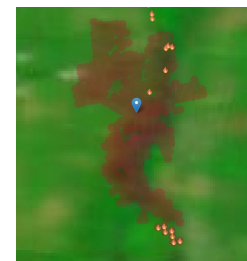
Severidade	ID	Área de Influência (ha)	UF	Duração (dias)
64.31	3648737	26044	PI	18
63.20	3691942	14448	MT	11
61.66	3654982	22157	PA	17
58.17	3715416	10291	BA	7
56.35	3747241	30724	PI	3
54.17	3624073	37399	RO	22
50.52	3591802	27369	BA	28
49.93	3689076	6843	PI	11
48.71	3683662	7773	PI	12
47.66	3703512	10285	MT	9

fonte: <https://panorama.sipam.gov.br/painel-do-fogo/#>

Metodologia para cálculo do indicador de severidade para acionamento: [de Faria et al. \(2022\)](#)



Id: 3648737
(1°) Fora de área protegida



Id: 3691942
(2°) Fora de área protegida



Id: 3654982
(3°) TI parque do Tucumaque



Id: 3715416
(4°) Fora de área protegida



Id: 3747241
(5°) Fora de área protegida

Imagens base: Sentinel 2 e AQUA



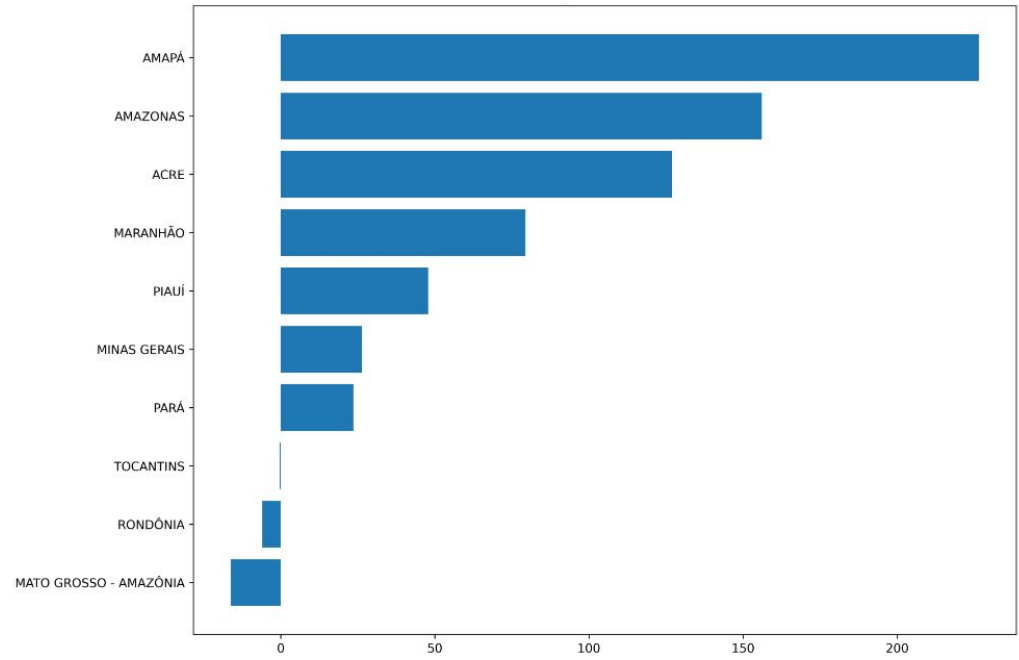


ÁREA QUEIMADA NAS ÁREAS DE INTERESSE - ESTADOS, MUNICÍPIOS, UCs e TIs

Figura 04 TOP 10 UFs com maior aumento % de área queimada de 01/01/2023 até 02/10/2023 em relação à “mediana” histórica [2012-2022] (Amazônia, Cerrado e Pantanal)



TOP 10 UFs aumento da área queimada % até o dia 02-10-2023



*Só mapeia áreas > 25ha

Aumento % em relação à mediana

Fonte: <https://alarmes.lasa.ufrj.br/>

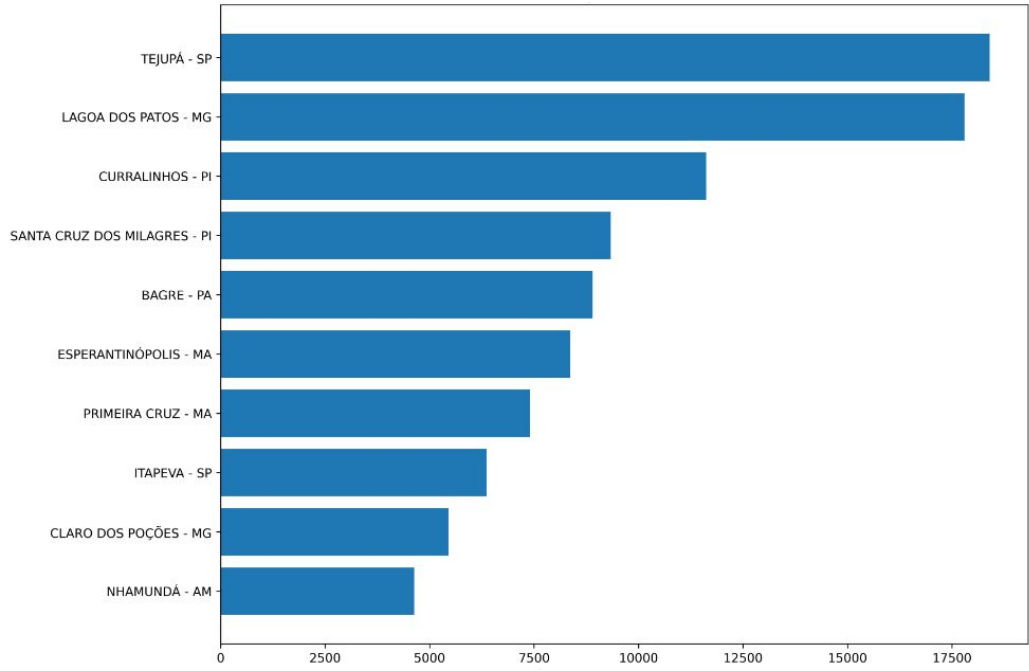


ÁREA QUEIMADA NAS ÁREAS DE INTERESSE - ESTADOS, MUNICÍPIOS, UCs e TIs

Figura 05 TOP 10 MNs com maior aumento % de área queimada de 01/01/2023 até 02/10/2023 em relação à “mediana” histórica [2012-2022] (Amazônia, Cerrado e Pantanal)



TOP 10 MNs aumento da área queimada % até o dia 02-10-2023



*Só mapeia áreas > 25ha

Aumento % em relação à mediana

Fonte: <https://alarmes.lasa.ufrj.br/>





ÁREA QUEIMADA NAS ÁREAS DE INTERESSE - ESTADOS, MUNICÍPIOS, UCs e TIs

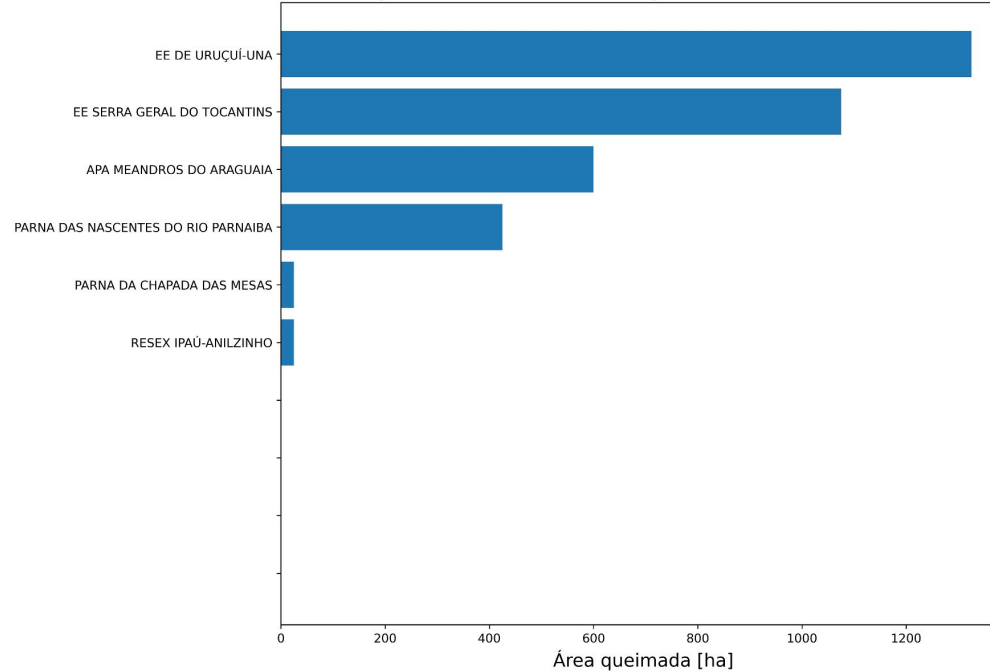
Figura 06 TOP 10 UCs Federais com mais área queimada em 02/10/2023. (Amazônia, Cerrado e Pantanal)



Gerado em 2023-10-03 09:00



Tipo: F - TOP 10 UCs área queimada em 2023-10-02

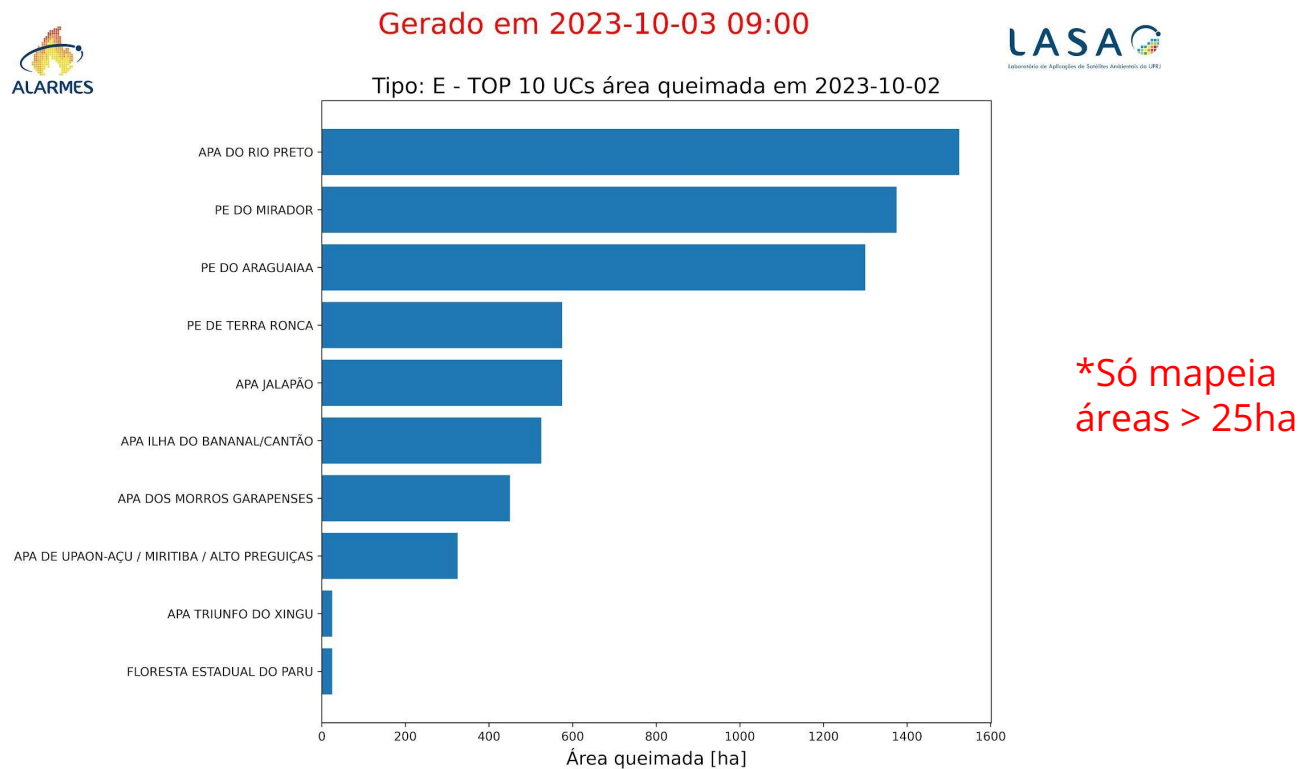


*Só mapeia áreas > 25ha



ÁREA QUEIMADA NAS ÁREAS DE INTERESSE - ESTADOS, MUNICÍPIOS, UCs e TIs

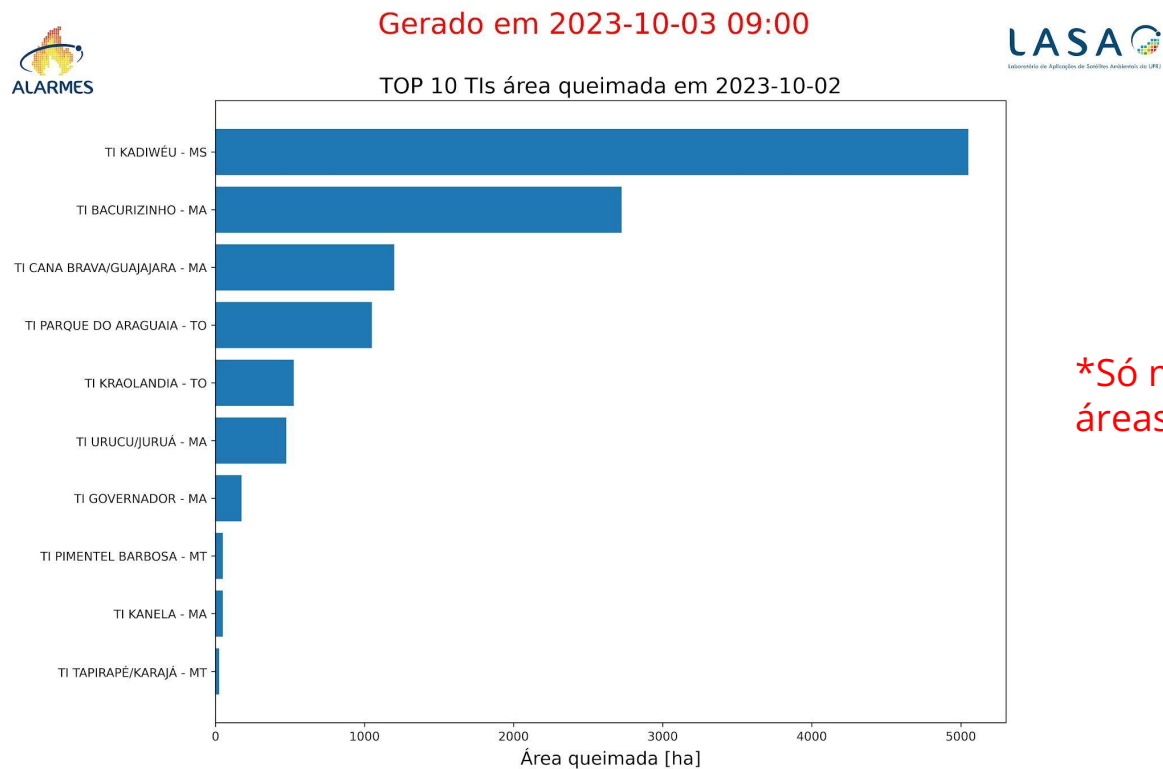
Figura 07 TOP 10 UCs Estaduais com mais área queimada em 02/10/2023. (Amazônia, Cerrado e Pantanal)





ÁREA QUEIMADA NAS ÁREAS DE INTERESSE - ESTADOS, MUNICÍPIOS, UCs e TIs

Figura 08 TOP 10 TI com mais área queimada em 02/10/2023. (Amazônia, Cerrado e Pantanal)



*Só mapeia áreas > 25ha



ÁREA QUEIMADA - EE DE URUÇUI-UNA, PI

ALERTA
02/10/2023

ALARMES

ÁREA QUEIMADA / BURNED AREA

ALERTA RÁPIDO HISTÓRICO

Selecione o período
Select period

Últimos 60 dias / Last 60 ...

Datas / Dates

- 01 dia / day
- 07 dias / days
- 15 dias / days
- 30 dias / days
- 60 dias / days

Selecione a região
Select the region

Bioma / Biome ⓘ
Cerrado

Categoria / Category
Unidade de Conservação / Protecte...

Região / Region
EE DE URUÇUI-UNA


The map displays a satellite view of the Urucui-Una Ecological Station with a blue boundary. Burned areas are overlaid in a color gradient from yellow (60 days) to dark red (1 day). Two specific areas are circled in black: a large red area in the upper-left and a smaller red area in the lower-right.

Link: [ALARMES](#)



ÁREA QUEIMADA - EE SERRA GERAL DO TOCANTINS, TO/BA

ALERTA
02/10/2023



ÁREA QUEIMADA / BURNED AREA

ALERTA RÁPIDO HISTÓRICO

Selecione o período
Select period

Últimos 60 dias / Last 60 ...

Datas / Dates

04/08/2023

Selecione a região
Select the region

Bioma / Biome

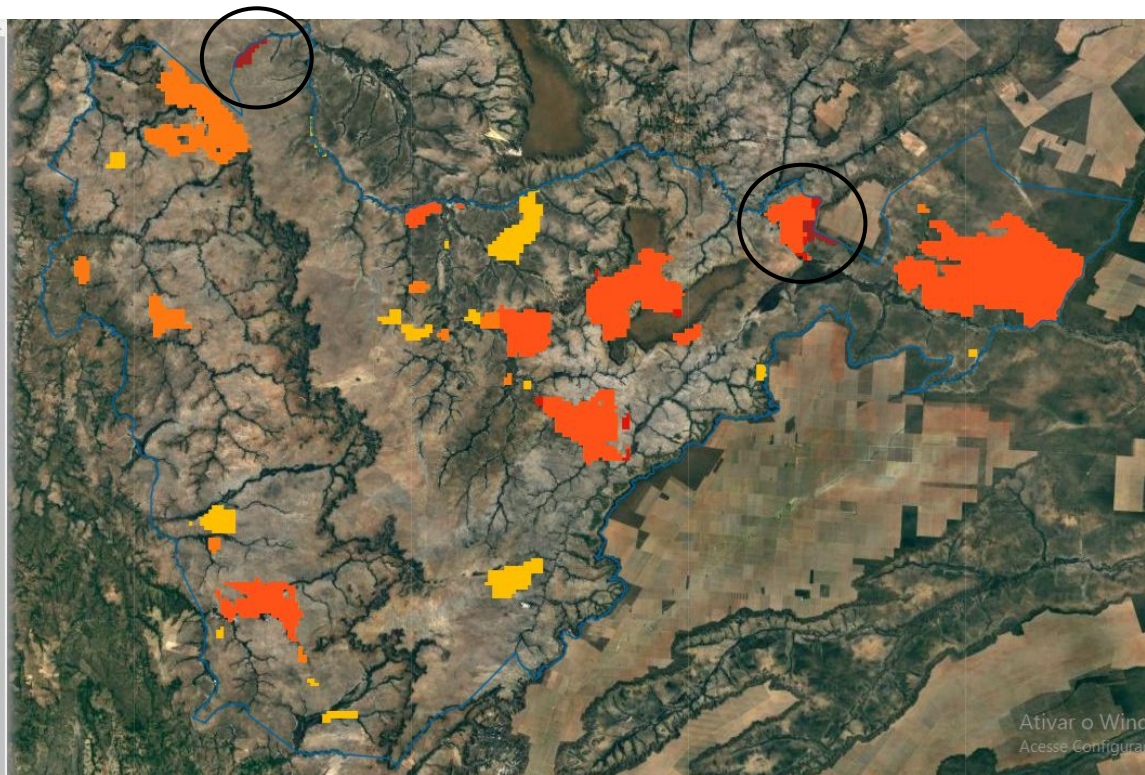
Cerrado

Categoria / Category

Unidade de Conservação / Protecte...

Região / Region

EE SERRA GERAL DO TOCANTINS



Ativar o Windows
Acesse Configurações





ÁREA QUEIMADA - APA DO RIO PRETO, BA

ALERTA
02/10/2023



ÁREA QUEIMADA / BURNED AREA

ALERTA RÁPIDO HISTÓRICO

Selecione o período
Select period

Últimos 60 dias / Last 60 ...

Datas / Dates

- 01 dia / day
- 07 dias / days
- 15 dias / days
- 30 dias / days
- 60 dias / days

Selecione a região
Select the region

Bioma / Biome

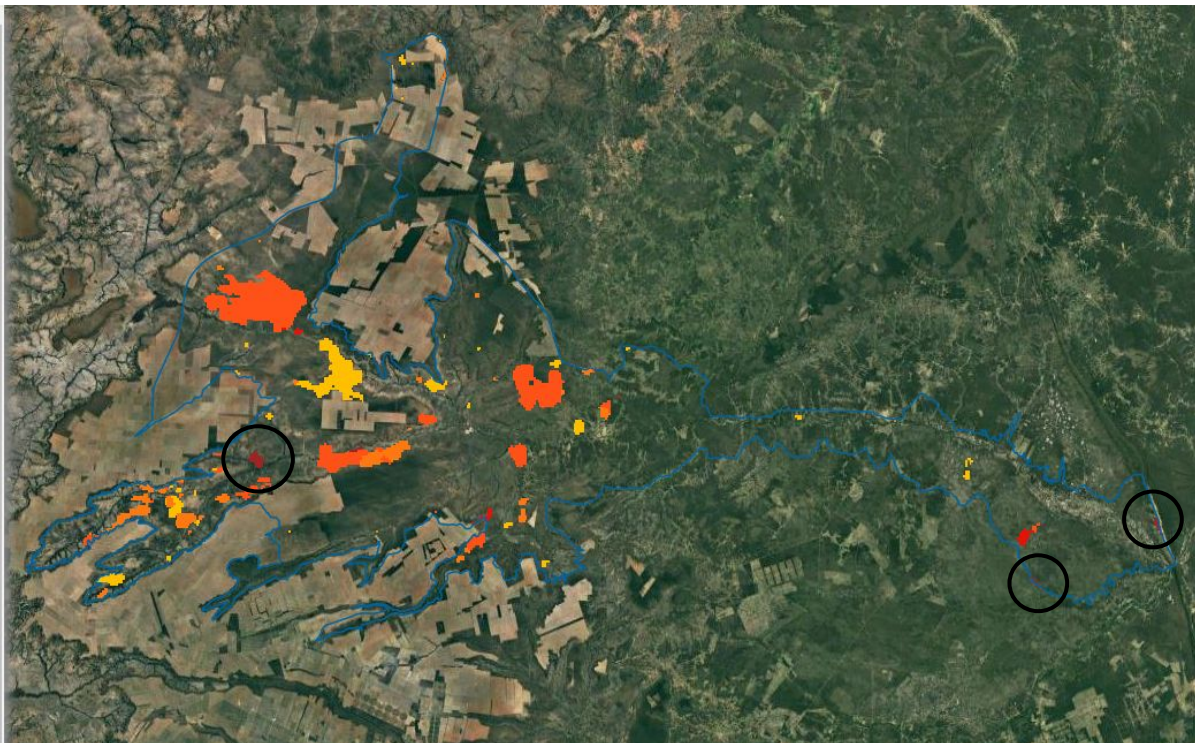
Cerrado

Categoria / Category

Unidade de Conservação / Protec...


Região / Region

APA DO RIO PRETO





ÁREA QUEIMADA - TI KADIWÉU, MS



ALARMES

ÁREA QUEIMADA / BURNED AREA

ALERTA RÁPIDO HISTÓRICO

Selecione o período
Select period

Últimos 60 dias / Last 60 ...

Datas / Dates

04/08/2023

Selecione a região
Select the region

Bioma / Biome

Pantanal

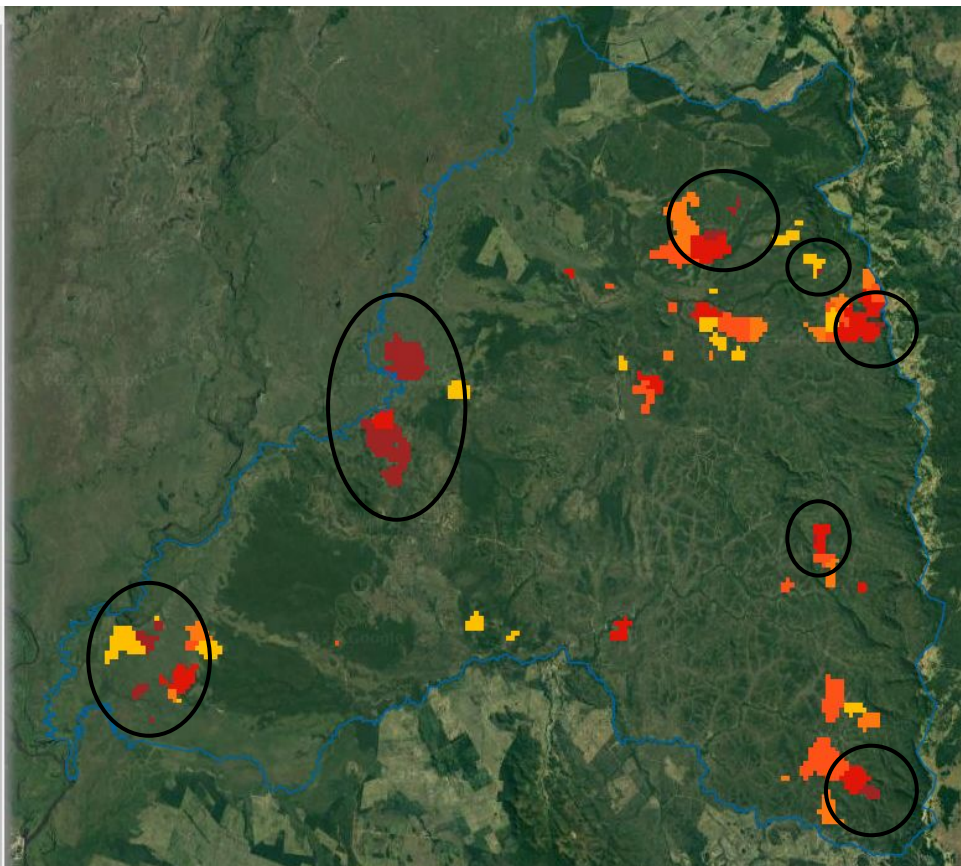
Categoria / Category

Terra Indígena/ Indigenous Territory

Região / Region

TI KADIWÉU

- 01 dia / day
- 07 dias / days
- 15 dias / days
- 30 dias / days
- 60 dias / days



ALERTA
02/10/2023



FOCOS ATIVOS EM ÁREAS DE INTERESSE - Unidade de Conservação Federal

Quadro 01 Lista das 10 Unidades de Conservação Federais mais críticas em relação aos focos de calor captados via satélite (todos satélites) no dia 02/10/2023.

Nº	UCF	UF	Nº Focos	Situação
1	PARQUE NACIONAL DAS NASCENTES DO RIO PARNAÍBA	MA/PI/BA	58	Dezesseis brigadistas estão em combate na porção centro-leste desde o dia 01/10.
2	ESTAÇÃO ECOLÓGICA DE URUÇUI-UNA	PI	55	sem informação
3	RESERVA EXTRATIVISTA CHICO MENDES	AC	45	sem informação
4	PARQUE NACIONAL DO CABO ORANGE	AP	39	Incêndio no limite oeste da unidade, em local de difícil acesso. A estratégia por enquanto é de monitoramento, pois a vegetação na região ainda está úmida, porém, caso o fogo persista e aumente a intensidade, a brigada irá a combate.
5	ESTAÇÃO ECOLÓGICA SERRA GERAL DO TOCANTINS	BA/TO	28	sem informação
6	RESERVA EXTRATIVISTA DO RIO CAJARI	AP	26	sem informação
7	RESERVA BIOLÓGICA NASCENTES DA SERRA DO CACHIMBO	PA	23	Nove brigadistas da UNA Itaituba e 3 servidores da Força Nacional continuam acampados na porção norte para realização de rondas e eventuais combates.
8	RESERVA EXTRATIVISTA VERDE PARA SEMPRE	PA	22	sem informação
9	RESERVA EXTRATIVISTA TAPAJÓS-ARAPIUNS	PA	21	Queimas controladas ao longo dos limites da RESEX. As queimas têm por finalidade a limpeza de áreas para agricultura familiar nas Zonas Populacionais ou comunitárias das unidades de uso sustentáveis com populações tradicionais.
10	FLORESTA NACIONAL DO ITACAIUNAS	PA	14	sem informação





FOCOS ATIVOS EM ÁREAS DE INTERESSE - Unidade de Conservação Federal

Quadro 01.1 Lista das 10 Unidades de Conservação Federais (APA) mais críticas em relação aos focos de calor captados via satélite (todos satélites) no dia 02/10/2023.

Nº	UCF (APA)	UF	Nº Focos	Situação
1	ÁREA DE PROTEÇÃO AMBIENTAL DA CHAPADA DO ARARIPE	PI/CE/PE	57	sem informação
2	ÁREA DE PROTEÇÃO AMBIENTAL SERRA DA IBIAPABA	PI/CE	31	sem informação
3	ÁREA DE PROTEÇÃO AMBIENTAL DO TAPAJÓS	PA	7	sem informação
4	ÁREA DE PROTEÇÃO AMBIENTAL DOS MEANDROS DO RIO ARAGUAIA	MT/GO	7	sem informação
5	ÁREA DE PROTEÇÃO AMBIENTAL DELTA DO PARNAÍBA	MA/PI/CE	2	sem informação
6				
7				
8				
9				
10				





FOCOS ATIVOS EM ÁREAS DE INTERESSE - Unidade de Conservação Estadual

Quadro 02 Lista das 10 Unidades de Conservação Estaduais mais críticas em relação aos focos de calor captados via satélite (todos satélites) no dia 02/10/2023.

Nº	UCE	UF	Nº Focos	Situação
1	ÁREA DE PROTEÇÃO AMBIENTAL DUNAS E VEREDAS DO BAIXO MÉDIO SÃO FRANCISCO	BA	241	sem informação
2	ÁREA DE PROTEÇÃO AMBIENTAL DO ARQUIPÉLAGO DO MARAJÓ	PA	196	sem informação
3	ÁREA DE PROTEÇÃO AMBIENTAL TRIUNFO DO XINGU	PA	171	sem informação
4	ÁREA DE PROTEÇÃO AMBIENTAL DO RIO PRETO	BA	93	sem informação
5	RESERVA EXTRATIVISTA JACI-PARANÁ	RO	88	sem informação
6	PARQUE ESTADUAL DO ARAGUAIA	MT	63	sem informação
7	ÁREA DE PROTEÇÃO AMBIENTAL JALAPÃO	TO	61	sem informação
8	PARQUE ESTADUAL DE TERRA RONCA	GO	48	Incêndio extinto. As equipes continuam em vigilância no local, onde havia 3 frentes de fogo ativas, 2 combatidas e controladas na noite do dia 02/10 e uma frente com dificuldade de acesso, porém controlada durante a madrugada. Efetivo: 05 brigadistas ICMBio (1 RESEX Terra Ronca e 4 NGI Mambai), 5 brigadistas comunitários, 9 brigadistas Aliança da Terra, 05 brigadistas SEMAD e 6 bombeiros militares.
9	FLORESTA ESTADUAL DO PARU	PA	44	sem informação
10	ÁREA DE PROTEÇÃO AMBIENTAL ILHA DO BANANAL/CANTÃO	TO	38	sem informação





FOCOS ATIVOS EM ÁREAS DE INTERESSE - Terras Indígenas

Quadro 03 Lista das 10 Terras Indígenas mais críticas em relação aos focos de calor captados via satélite (todos satélites) no dia 02/10/2023.

Nº	TI	UF	Nº Focos	Situação
1	PARQUE DO TUMUCUMAQUE	AP,PA	278	Área que sempre queima - necessidade de estudos para compreender melhor a situação - possível uso tradicional
2	KADIWÉU	MS	248	Brigada local atuando com reforço da Brigada pronto emprego Corumbá
3	BACURIZINHO	MA	152	invasão (área não homologada) e algumas queimas de roças - equipes em campo e em combate
4	RAPOSA SERRA DO SOL	RR	145	Queimas prescritas
5	UAÇÁ	AP	74	Uso tradicional - queima de roças
6	SÃO MARCOS - RR	RR	70	Queimas prescritas
7	PARQUE DO ARAGUAIA	TO	69	Presença de retiros e gado.
8	CANA BRAVA/GUAJAJARA	MA	58	invasão e algumas queimas de roças - equipes em campo e em combate
9	KRAOLANDIA	TO	52	sem informação
10	PORQUINHOS DOS CANELA-APÃNJEKRA	MA	37	invasão (área não homologada) e algumas queimas de roças - equipes em campo e em combate





FOCOS ATIVOS EM ÁREAS DE INTERESSE - Assentamento da Reforma Agrária

Quadro 04 Lista dos 10 Projetos de Assentamento da Reforma Agrária mais críticos em relação aos focos de calor captados via satélite (todos satélites) no dia 02/10/2023.

Nº	PA	UF	Nº Focos	Situação
1	PA RIO JUMA	AM	310	Aumento dos focos neste dia. Os focos maiores concentram-se na parte leste, onde há ocupação irregular no assentamento enquanto na parte oeste estão focos menores, de beneficiários do projeto
2	PDS LIBERDADE I	PA	213	Intensificação dos focos ao sul do assentamento, parte mais ocupada, objeto de ocupação irregular
3	PA OLHO DÁGUA DO CANTO	PI	178	sem informação
4	PDS ADEMIR FREDERICCE	PA	104	focos maiores associados a ocupações irregulares
5	PA MOJU I E II	PA	82	Foco ao norte pode ter origem externa e migrou para o assentamento, em ambos casos envolvendo área de floresta. Os demais estão associados possivelmente a ocupação irregular
6	PDS RENASCER II	PA	69	focos estão concentrados em áreas antropizadas previamente, associados a ocupação irregular
7	PAE LAGO GRANDE	PA	53	projeto com bastante antropização. A verificar sobre a ocupação
8	PA ACARI	AM	44	focos estão localizados em áreas de ocupação irregular previamente antropizados
9	PA PILÃO POENTE II	PA	42	agrupamentos de queimadas, principalmente ao sul do assentamento. Podem estar associados a beneficiários, a confirmar.
10	PA FAZ PORTO BONITO	BA	42	sem informação



FOCOS ATIVOS EM ÁREAS DE INTERESSE - Estados Críticos

Quadro 05

Lista dos 10 estados mais críticos em relação aos focos de calor captados via satélite (todos satélites) no dia 02/10/2023. Informações sobre a situação fornecidas pela Defesa Civil Nacional

Nº	Estado	UF	Nº Focos	Situação
1	PARÁ	PA	5.561	sem informação
2	PIAUÍ	PI	4.844	sem informação
3	MARANHÃO	MA	2.977	sem informação
4	BAHIA	BA	2.882	sem informação
5	AMAZONAS	AM	2.132	sem informação
6	MATO GROSSO	MT	1.444	sem informação
7	TOCANTINS	TO	915	sem informação
8	RONDÔNIA	RO	714	sem informação
9	RORAIMA	RR	456	sem informação
10	CEARÁ	CE	427	sem informação





FOCOS ATIVOS EM ÁREAS DE INTERESSE - Municípios Críticos

Quadro 06 Lista dos 10 Municípios mais críticos em relação aos focos de calor captados via satélite (todos satélites) no dia 02/10/2023.

Nº	Municípios	UF	Nº Focos	Situação
1	ITAUEIRA	PI	964	sem informação
2	BARRA	BA	785	sem informação
3	PORTEL	PA	419	sem informação
4	APUÍ	AM	407	sem informação
5	NOVO ARIPUANÃ	AM	330	sem informação
6	CANAVIEIRA	PI	314	sem informação
7	MANSIDÃO	BA	286	sem informação
8	PORTO VELHO	RO	271	sem informação
9	PILÃO ARCADO	BA	268	sem informação
10	SÃO DESIDÉRIO	BA	268	sem informação





FOCOS ATIVOS EM ÁREAS DE INTERESSE - Operações Ativas

Quadro 07 Operações de Combate em andamento em 03/10/2023.

Operação	Data início	Recursos	Situação	Status	Reforços
Operação Xingu 2023	17/08/2023	<p>Pessoal: 192 Integrantes sendo: 26 Brigadistas Brif-I Alto Xingu Leonardo (MT), 32 Brigadistas Brif-I Alto Xingu Kuluene(MT), 29 Brigadistas Brif-I Médio Xingu (MT), 21 Brigadistas Brif-I Baixo Xingu (MT), 16 Brigadistas da Brif-PE Tiro Quente (DF), 04 Brigadistas Brif-PE Montanha (RJ), 15 Brif-Q Kalunga (GO), 10 Brif-I Bakairi (MT), 17 Brigadistas Brif-PE (RO), 01 Supervisores Federais Brasília (DF), 02 Supervisores Xingu (MT), 01 Supervisor Estadual (RJ), 04 Servidores do Ibama (Prevfogo Sede) e 01 Colaborador Eventual (ISA), 02 Colaboradores Eventuais Brigadistas e 11 Tripulação. Equipamentos e Ferramentas: Materiais e equipamentos de combate diversos. Transporte: 12 Viaturas 4x4, 01 Viatura F4000, 04 Viaturas Caminhão Rodo Fogo, 01 Viatura Caminhão Posto de Comando e 02 VTR UTV , 09 Embarcações Aeronave: 02 Helicópteros, Ibama 02 e Ibama 04.</p>	<p>Operação a nível nacional (nível 3). 01 IF ativos (Jaytata) 01 controlados (Batovi) e 69 extintos. https://app.powerbi.com/view?r=eyJrjoiZWVjOGUyNDktZmRiNi00NjM4LWE4N2MtMDgzYmM0YzdmYjJhIiwidCI6ImU4NjU0ZTYwLTYwMjctNDhmZi04NTJmLWZiNWQ2MWE4ZGY4YiJ9</p>	Ativo e em combate	Sem previsão de reforço no momento. Desmobilização de 12 Brigadistas da PE Tiro Quente (Brasília), 02 Brigadistas da PE Montanha (Rio de Janeiro) e 01 Supervisora Estadual (Xingu) no dia 30/09/2023.
Operação Maraiwatsed 2023	03/08/2023	<p>Pessoal: 27 integrantes, sendo: 01 servidor do Ibama (Supes-GO, 11 BRIF-PE GO, 15 BRIF-I Maraiwatsed. Equipamentos e Ferramentas: Motorizados e Manuais, Raspantes, Cortantes, Mistas e Multiplas. Transporte: 03 Viaturas 4x4.</p>	<p>Operação a nível nacional (nível 3). Detecção de 01 IF na divisa com a TI. Equipes se deslocaram na madrugada do dia 02/10 realizado combate, IF controlado em procedimento de extinção e vigilância. Detecção de 01 IF no interior da TI no dia 02/10/2023, realizado combate na madrugada, controlado em procedimento de extinção e vigilância. - Rondas preventivas e monitoramento na TI Maraiwatsed</p>	Controlado	Previsão de substituição dos 11 Brigadistas da equipe BRIF-PE GO por outros integrantes da mesma equipe no dia 05/10/2023.





FOCOS ATIVOS EM ÁREAS DE INTERESSE - Operações Ativas

Quadro 07 Operações de Combate em andamento em 03/10/2023.

Operação	Data início	Recursos	Situação	Status	Reforços
Operação Parecis 2023	23/08/2023	<p>Pessoal: 27 integrantes, sendo: 01 Supervisor de Brigada MT, 06 BRIF-Cotriguaçu, 05 BRIF-Cáceres, 15 BRIF-Paresi.</p> <p>Equipamentos e Ferramentas: Materiais e equipamentos de combate diversos. Transporte: 04 Viaturas 4x4, 01 Viatura Adaptada, 01 UTV Defender e 01 UTV Comander.</p>	<p>Operação a nível nacional (nível 2). Monitoramento e rondas nos territórios da etnia Parecis (TIs: Paresi, Utiariti, Rio Formoso, Estivadinho e Figueiras) e Nambikwara (TI Tirecatinga).</p> <p>Atividades planejadas de Queima de Roça. Combate, controle e extinção a incêndios nos focos iniciais.</p>	Sem incêndio ativo	Sem previsão de reforço





FOCOS ATIVOS EM ÁREAS DE INTERESSE - Operações Ativas

Quadro 07 Operações de Combate em andamento em 03/10/2023.

Operação	Data início	Recursos	Situação	Status	Reforços
Operação Maranhão 2023	01/09/2023	<p>Pessoal: 240 integrantes, sendo: 15 BRIF-I Carú/MA, 17 BRIF-I Krikati/MA, 17 BRIF-I Governador/MA, 16 BRIF-I Porquinhos/MA, 17 BRIF I Lago Branco/MA, 17 BRIF I Lg. Cumprida /MA, 16 BRIF I Canudal/MA, 16 BRIF I Juçara/MA, 17 BRIF I Zutiwa/MA, 29 BRIF - E Grajáú/MA, 10 BRIF - PE Serra Talhada - PE, 12 BRIF - PE Barreiras - BA, 30 BRIF - PE Quixeramobim - CE, 04 Supervisores Estaduais, 02 Servidor (SUPES-MA), 02 Servidores (FUNAI) e 02 servidores (SUPES PE). Equipamentos e Ferramentas: Materiais e equipamentos de combate diversos. Transporte: 23 Viaturas 4x4, 03 Adaptadas, 05 UTV's , 06 Motocicletas, 01 Quadríciclo e 01 Caminhão Piapa.</p>	<p>Operação a nível nacional (nível 3), com comando unificado entre Ibama e FUNAI. Atualmente as Brigadas estão realizando combate a sete IFs nas seguintes Terras Indígenas: Quatro na Araribóia (dois ao leste, um a Oeste e Um no Sul da T.I.), um na Alto Turiaçu, e dois na Governador. • Combate pelo método paralelo, e queima de expansão. • Realizando extinção e Vigilância. • Realizando combates no sistema de area, em novos focos de incêndios detectados durante as rondas terrestres nas TIs atendidas pelo programa de Brigadas Federais no Estado do Maranhão e; • Apoiando na realização de queimas controladas (roças).</p>	Ativo e em combate	Foram integrados a Operação, os reforços: BRIF-PE Serra Talhada, BRIF-PE Barreira -BA e BRIF-PE Quixeramobim - CE, nos dias 15, 16 e 22 de setembro de 2023: Chegada de mais 15 brigadistas BRIF-PE Quixeramobim - CE, no dia 02 de outubro de 2023.
Operação Mata do Mamão - Parna Araguaia	01/09/2023	<p>Pessoal: 147 integrantes dentre as instituições Ibama, ICMBio, FUNAI, COAERDF, membros da aeronave e Brigada Municipal. Equipamentos e Ferramentas: Materiais e equipamentos de combate diversos (43). Transporte: 1 helicópteros Ibama, 1 helicóptero PRF, 4 Air Tractors ICMBio, 28 viaturas.</p>	<p>Operação a nível nacional (nível 3) com comando unificado entre ICMBio e Ibama. Dois incêndios distintos iniciados no dia 01/09/2023 no interior da Mata do Mamão, Zona Intangível do parque e prioritária para combate. A provável causa dos focos é natural (raio após tempestade). Um está localizado no Setor Oeste, onde foi realizado sobrevo de avaliação no período da tarde e trabalho na fase de extinção por 10 brigadistas a partir de acesso terrestre com 2 viaturas; e outro no Setor Leste/nordeste, onde também foi realizado sobrevo de avaliação seguido por infiltração aérea de 8 brigadistas e 5 brigadistas via terrestre, ambos para trabalhar na extinção dos focos. No dia 02/10, um total de 211 pessoas atuam na operação, dentre as instituições Ibama, ICMBio (Parna Araguaia, Parna Pantanal Matogrossense, Parna Brasília, Parna Chapada dos Guimarães, NGI Mambai, Parna Itaitiaia, Brigada Nacional BWP, FUNAI, COAERDF, membros da aeronave e Brigada Municipal. A operação conta também com apoio aéreo de 1 helicóptero do IBAMA, 1 helicóptero da PRF e 4 Air Tractors do ICMBio com sobrevoos de reconhecimento e transporte dos combatentes. Chuvas pontuais atingiram a região. Foi iniciada a desmobilização das brigadas. Apesar das chuvas terem contribuído para redução da intensidade das linhas e ter permitido o início da desmobilização, ainda há fogo ativo nas linhas e as equipes seguem em combate.</p>	Ativo e em combate	Início da desmobilização





FOCOS ATIVOS EM ÁREAS DE INTERESSE - Operações Ativas

Quadro 07 Operações de Combate em andamento em 03/10/2023.

Operação	Data início	Recursos	Situação	Status	Reforços
Operação Andirá Marau	02/09/2023	<p>Pessoal: 31 integrantes, sendo: 01 instrutor (prevfogo/sede), 1 coordenador, 1 supervisor de Brigadas, 23 brigadistas BRIF E - BR 163 PA, 05 brigadistas BRIF A Novo Progresso.</p> <p>Equipamentos e Ferramentas: Motorizados e Manuais, Raspantes, Cortantes, Mistos e Múltiplos.</p> <p>Transporte: Rabeta (barco de pequeno porte) para atividades internas.</p>	Operação a nível nacional (nível 2) com comando unificado entre Funai e Ibama. Atividade em curso de queima controlada. Processo de desmobilização da equipe em articulação (IBAMA - PREVFOGO / COAER). Retirada dias 08, 09 e 10/10/2023.	Sem incêndio.	Sem previsão de reforço no momento.





FOCOS ATIVOS EM ÁREAS DE INTERESSE - Operações Ativas

Quadro 07 Operações de Combate em andamento em 03/10/2023.

Operação	Data início	Recursos	Situação	Status	Reforços
Operação Parna Chapada dos Veadeiros	24/09/2023	Pessoal: 5 brigadistas do Parque.	Novas ignições por raio na região do Mulungu. As equipes do parque, BWP, do Ibama e da Rede Contra Fogo atuaram no combate e os focos foram dados como extintos na manhã do dia 03/10. Os 5 brigadistas do parque passaram a noite resfriando as últimas linhas. As equipes foram desmobilizadas.	Extinto	





FOCOS ATIVOS EM ÁREAS DE INTERESSE - Operações Ativas

Quadro 07 Operações de Combate em andamento em 03/10/2023.

Operação	Data início	Recursos	Situação	Status	Reforços
RPPN Fazenda Rio Negro	24/09/2023	<p>Pessoal: 05 Brigadistas BRIF-I Terena I - Prevfogo e 04 Bombeiros Militares CBMMS. Equipamentos e Ferramentas: Materiais e equipamentos de combate: diversos; Transporte:</p>	<p>Operação a nível nacional (nível 2). Incêndio iniciado no dia 24/09/2023, primeira resposta realizada pelos Brigadistas Voluntários vizinhos a RPPN, com apoio de Bombeiros Militar do CBMMS, incêndio continuou avançando e no dia seguinte. Em 27/09/2023 foi acionado o apoio do PREVFOGO MS, a equipe se deslocou para apoio e está na região. Incêndio Controlado e extinto na madrugada do dia 28/09/2023, as equipes se dividiram nos flancos com apoio do CBMMS, foi realizado o controle e extinção do IF. A equipe do Prevfogo observou bastante foco ativo em Turfa realizando a abertura de trincheiras para linha de defesa evitando assim a propagação do fogo subterrâneo. As atividades seguem com monitoramento e prevenção de possíveis novos focos por risco de reigignção. Em 29/09/2023 foi realizado a troca da equipe do CBMMS, seguem no apoio da ocorrência.</p>	Extinto	





FOCOS ATIVOS EM ÁREAS DE INTERESSE - Operações Ativas

Quadro 07 Operações de Combate em andamento em 03/10/2023.

Operação	Data início	Recursos	Situação	Status	Reforços
Operação Amazonas	30/09/2023	Pessoal: 20 Brigadistas BRIF-PE Rondônia (Prevfogo). 02 Servidores e 02 Supervisor Estadual. Equipamentos e Ferramentas: Materiais e equipamentos de combate: diversos; Transporte: 03 VTR 4x4.	Operação a nível nacional (nível 3). Operação a nível nacional (nível 3) com comando unificado entre ICMBio e Ibama..Acionamento realizado pelo Ministério do Meio Ambiente e Mudança do Clima no dia 30/09/2023 via presidência do Ibama. Estão mobilizados na operação, 20 Brigadistas da BRIF-PE Rondônia, 02 Servidores e 02 Supervisor Estadual.	Ativo e em combate	Sem previsão de reforço no momento.
Operação Serra da Santa Catarina	27/09/2023	Pessoal: 10 Brigadistas BRIF-PE Serra Talhada (Prevfogo- PE). Equipamentos e Ferramentas: Materiais e equipamentos de combate: diversos; Transporte: 03 VTR 4x4.	Operação a nível nacional (nível 3). Acionamento via Secretaria de Estado do Meio Ambiente e Sustentabilidade - Paraíba (SEMAS/PB) , incêndio iniciado em 27/09/2023 na área de amortecimento do Parque Estadual Serra da Santa Catarina, o acionamento da Brigada-PE Serra Talhada ocorreu no dia 29/09/2023. Brigadistas já estão em combate.	Ativo e em combate	Sem previsão de reforço no momento.
Operação Corumbiara		Pessoal: Equipamentos e Ferramentas: Materiais e equipamentos de combate: diversos; Transporte:	Aguardando acionamento formal via SEDAN e comando unificado da operação.	Sem Informações	





FOCOS ATIVOS EM ÁREAS DE INTERESSE - Operações Ativas

Quadro 07 Operações de Combate em andamento em 03/10/2023.

Operação	Data início	Recursos	Situação	Status	Reforços
Operação Guajará Mirim		Pessoal: 07 Brif-A Nova Mamoré se deslocou para apoio. Equipamentos e Ferramentas: Materiais e equipamentos de combate diversos; Transporte:	Operação a nível nacional (nível 2). 07 Brigadistas em apoio a SEDAN, o deslocamento da tropa tem sido feito por viaturas da SEDAN e da PMRO Ambiental que estão em apoio da operação.	Ativo e em combate	Sem previsão de reforço no momento.
Operação Kadiwéu	24/08/2023	Pessoal: 45 Brigadistas da TI Kadiwéu, 03 Brigadistas de Queima Prescrita e 05 Brigadistas BRIF PE Pantanal Materiais e equipamentos de combate: diversos; Transporte: 04 vtr 4x4 e 01 UTV.	Operação a nível nacional (nível 2). Brigadistas em campo atuando diretamente nas frente de Incêndios Florestais que acometem a TI, foi incorporado na operação no dia 01/10/2023 05 integrantes da Brif-PE Pantanal para apoio aos brigadistas locais. A UTV que está na operação conta com apoio de um tanque moto bomba com capacidade de 250 litros.	Ativo e em combate	Previsão de acionamento de reforço de 05 Brigadistas da BRIF-I Limão Verde, acionamento será feito a depender do quadro situacional dos IF.



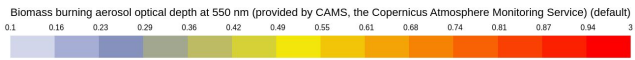
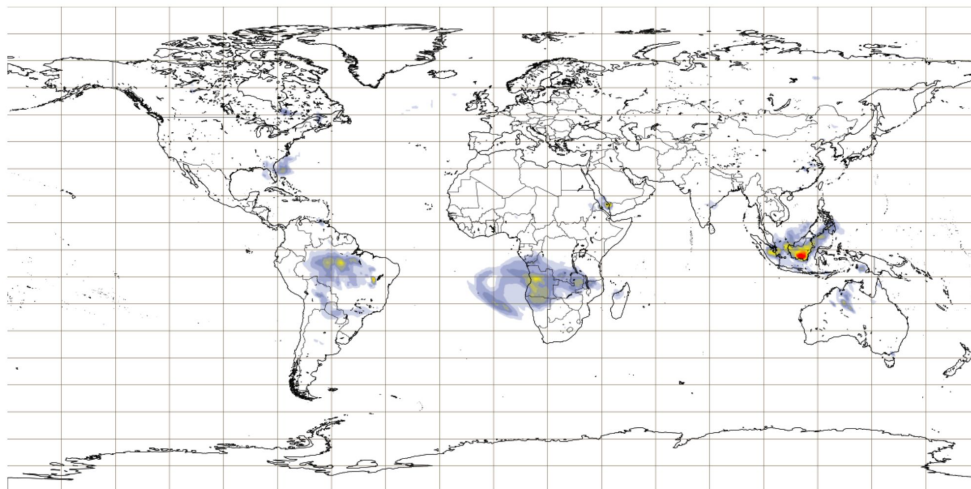


CAMS Global (+3h)



Aerosol forecasts

Base time: Tue 03 Oct 2023 00 UTC Valid time: Tue 03 Oct 2023 03 UTC (+3h) Area : Global Aerosol type : Biomass-burning aerosol



PROGRAMME OF THE EUROPEAN UNION



IMPLEMENTED BY



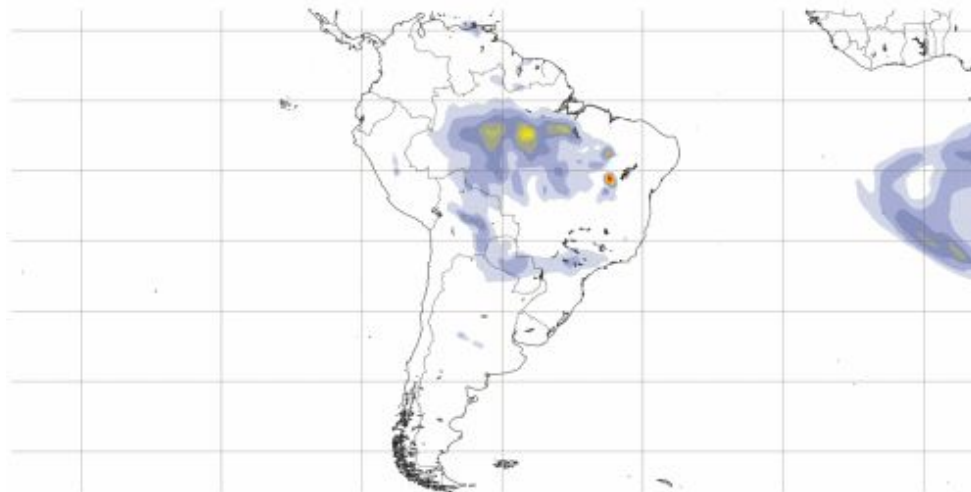


CAMS América do Sul (+03-24h)



Aerosol forecasts

Base time: Tue 03 Oct 2023 00 UTC Valid time: Tue 03 Oct 2023 05 UTC (+3h) Area: South America Aerosol type: Biomass burning aerosol



Biomass burning aerosol optical depth at 550 nm (provided by CAMS, the Copernicus Atmosphere Monitoring Service) (default)



PROGRAMME OF THE EUROPEAN UNION



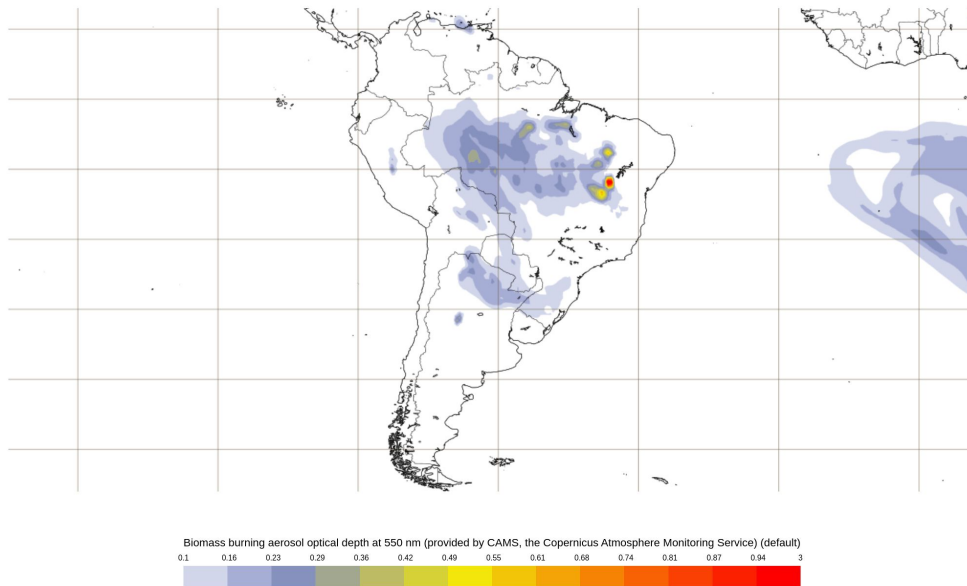


CAMS América do Sul (+24h)



Aerosol forecasts

Base time: Tue 03 Oct 2023 00 UTC Valid time: Wed 04 Oct 2023 00 UTC (+24h) Area : South America Aerosol type : Biomass-burning aerosol



PROGRAMME OF THE EUROPEAN UNION



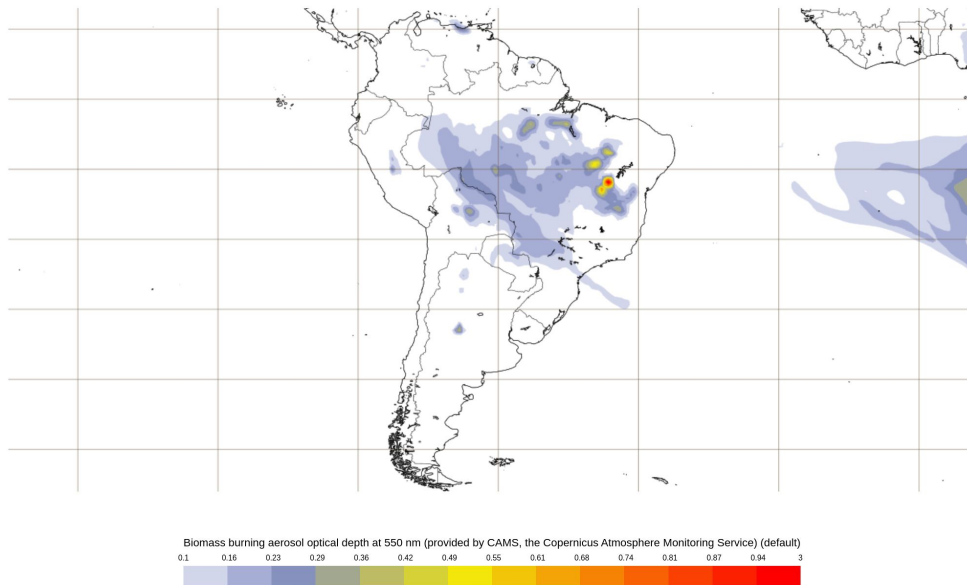


CAMS América do Sul (+48h)



Aerosol forecasts

Base time: Tue 03 Oct 2023 00 UTC Valid time: Thu 05 Oct 2023 00 UTC (+48h) Area : South America Aerosol type : Biomass-burning aerosol



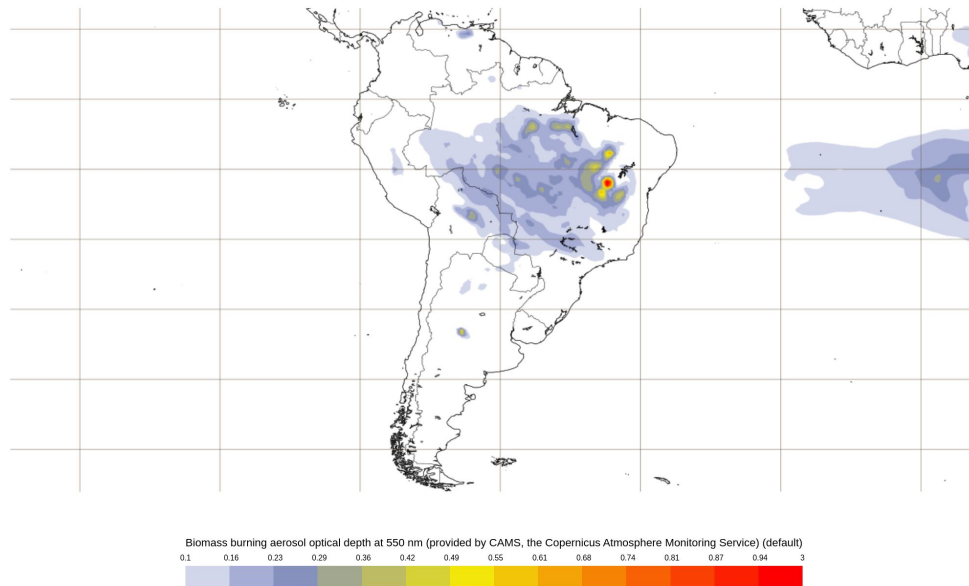


CAMS América do Sul (+72h)



Aerosol forecasts

Base time: Tue 03 Oct 2023 00 UTC Valid time: Fri 06 Oct 2023 00 UTC (+72h) Area : South America Aerosol type : Biomass-burning aerosol



PROGRAMME OF THE EUROPEAN UNION



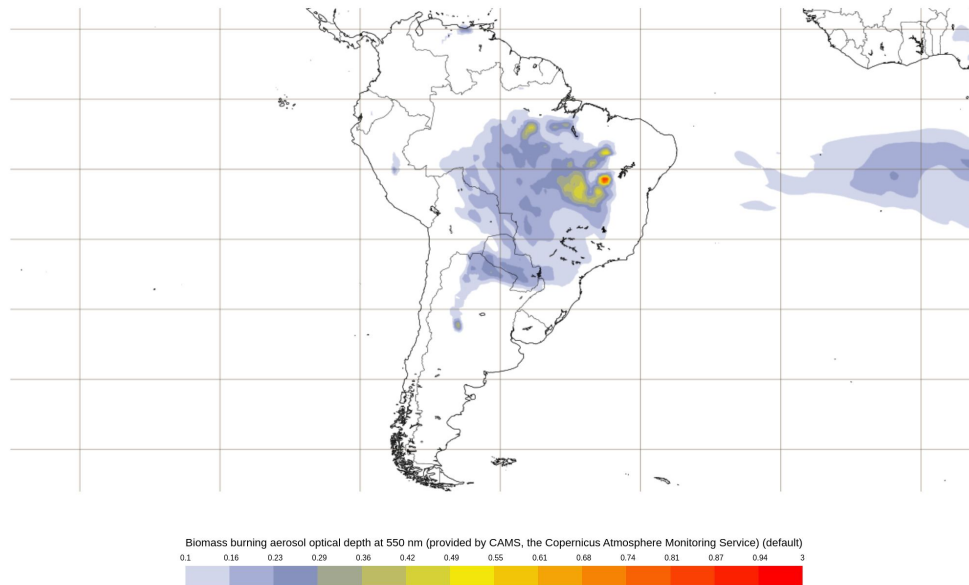


CAMS América do Sul (+96h)



Aerosol forecasts

Base time: Tue 03 Oct 2023 00 UTC Valid time: Sat 07 Oct 2023 00 UTC (+96h) Area : South America Aerosol type : Biomass-burning aerosol



PROGRAMME OF THE EUROPEAN UNION



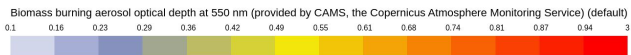
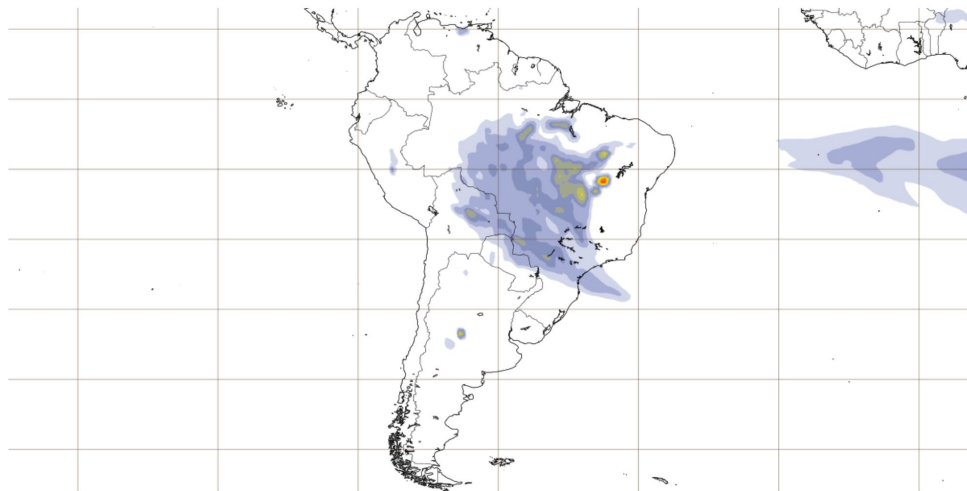


CAMS América do Sul (+120h)



Aerosol forecasts

Base time: Tue 03 Oct 2023 00 UTC Valid time: Sun 08 Oct 2023 00 UTC (+120h) Area : South America Aerosol type : Biomass-burning aerosol



PROGRAMME OF THE EUROPEAN UNION

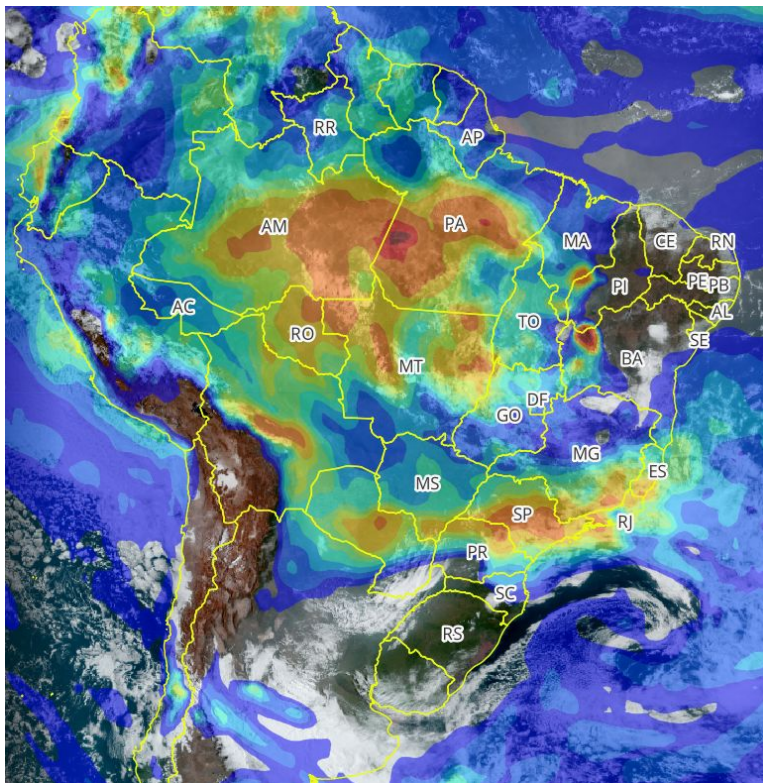


IMPLEMENTED BY

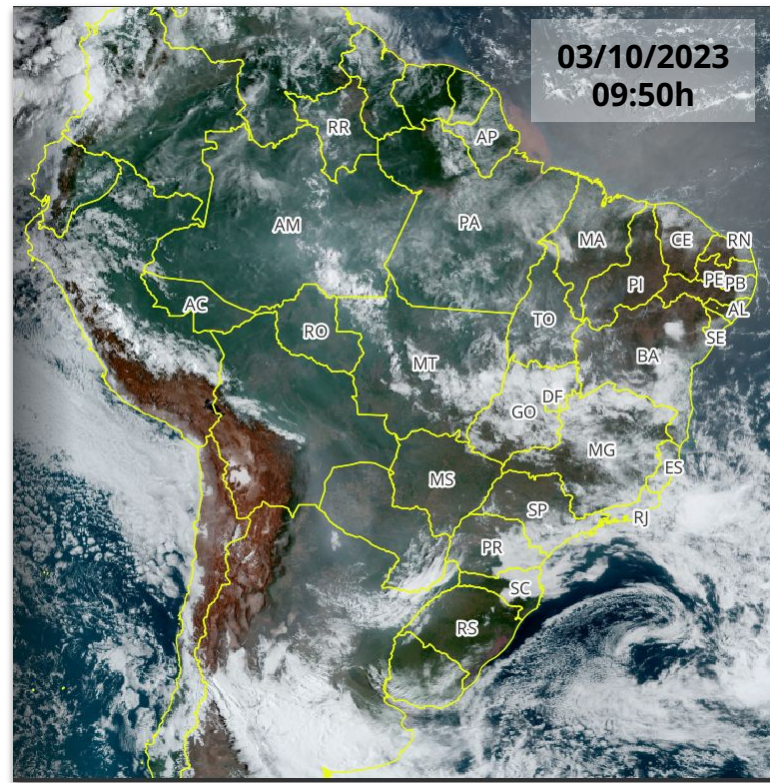




Aerosol optical depth 550 nm e Imagem GOES-16 Geocolor



Aerosol optical depth at 550 nm +12h
(provided by CAMS, the Copernicus Atmosphere Monitoring Service)



Geo Color (Best Available, ABI, GOES-East)

