



# CIMAN

CENTRO INTEGRADO MULTIAGÊNCIAS DE  
COORDENAÇÃO OPERACIONAL NACIONAL

# Centro Integrado Multiagências de Coordenação Operacional Nacional • CIMAN 2023

Boletim Diário 25 • 28/09/2023



MINISTÉRIO DE  
PORTOS E  
AEROPORTOS

MINISTÉRIO DO  
DESENVOLVIMENTO  
AGRÁRIO E  
AGRICULTURA FAMILIAR

MINISTÉRIO DA  
INTEGRAÇÃO E DO  
DESENVOLVIMENTO  
REGIONAL

MINISTÉRIO DA  
CIÊNCIA, TECNOLOGIA  
E INOVAÇÃO

MINISTÉRIO DOS  
TRANSPORTES

MINISTÉRIO DA  
DEFESA

MINISTÉRIO DA  
JUSTIÇA E  
SEGURANÇA PÚBLICA

MINISTÉRIO DOS  
POVOS INDÍGENAS

MINISTÉRIO DO  
MEIO AMBIENTE E  
MUDANÇA DO CLIMA

GOVERNO FEDERAL  
**BRASIL**  
UNIÃO E RECONSTRUÇÃO



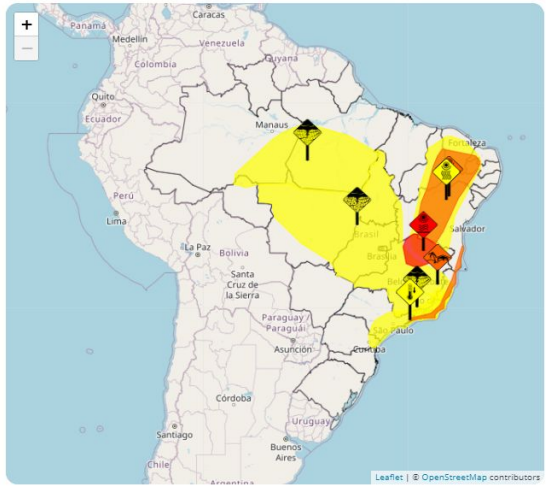
# 1. Briefing Meteorológico



# AVISO METEOROLÓGICO - ALERTA 28/09/2023

8 Alertas

- Onda de Calor
- Baixa Umidade
- Tempestade
- Chuvas Intensas
- Declínio de Temperatura



Hoje [8]  Futuro [5]

AC	AL	AP
AM	BA	CE
DF	ES	GO
MA	MT	MS
MG	PA	PB
PR	PE	PI
RJ	RN	RS
RO	RR	SC
SP	SE	TO



**Perigo Potencial.** Situação meteorológica potencialmente perigosa. Cuidado na prática de atividades sujeitas a riscos de caráter meteorológico. Mantenha-se informado sobre as condições meteorológicas previstas e não corra risco desnecessário.



**Perigo.** Situação meteorológica perigosa. Mantenha-se muito vigilante e informe-se regularmente sobre as condições meteorológicas previstas. Inteira-se sobre os riscos que possam ser inevitáveis. Siga os conselhos das autoridades.



**Grande Perigo.** Situação meteorológica de grande perigo. Estão previstos fenômenos meteorológicos de intensidade excepcional. Grande probabilidade de ocorrência de grandes danos e acidentes, com riscos para a integridade física ou mesmo à vida humana. Mantenha-se informado sobre as condições meteorológicas previstas e os possíveis riscos. Siga as instruções e conselhos das autoridades em todas as circunstâncias e prepare-se para medidas de emergência.





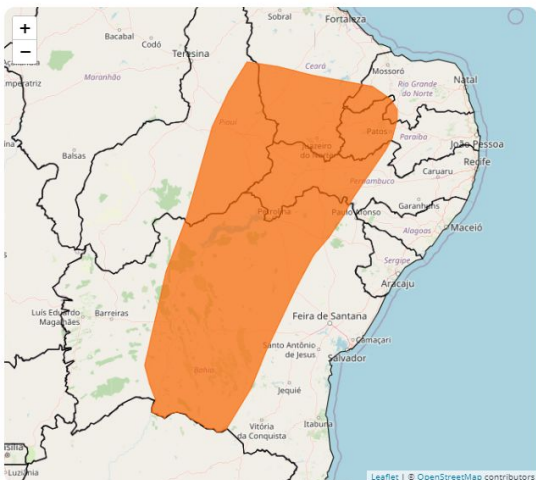
# AVISO METEOROLÓGICO - ALERTA 28/09/2023

## Alerta de Onda de Calor



Instituto Nacional de Meteorologia

MINISTÉRIO DA AGRICULTURA E PECUÁRIA



**Aviso de:** Onda de Calor

**Grau de severidade:** Perigo

**Início:** 27/09/2023 18h07min

**Fim:** 29/09/2023 18h00min

#### Riscos Potenciais:

INMET publica aviso iniciando em: 27/09/2023 16:07. Risco à saúde: Temperatura 5°C acima da média por período de 03 até 05 dias.

#### Instruções:

- Contate a Defesa Civil (telefone: 199).

#### Municípios:

Abalara - CE (2300101), Abaíra - BA (2900108), Abaré - BA (2900207), Acauã - PI (2200053), Acopiara - CE (2300309), Afogados da Ingazeira - PE (2600104), Afrânio - PE (2600203), Água Branca - PB (2500... [VEJA MAIS](#)

#### Áreas Afetadas:

Sul Cearense, Centro Sul Baiano, Vale São-Franciscano da Bahia, Sudeste Piaulense, Sertões Cearenses, Sertão Pernambucano, São Francisco Pernambucano, Sertão Paraibano, Oeste Potiguar, Centro Norte Baiano, Centro-Sul Cearense, Centro-Norte Piaulense, Sudoeste Piaulense, Extremo Oeste Baiano, Central Potiguar, Nordeste Baiano, Jaguaribe, Norte de Minas, Borborema



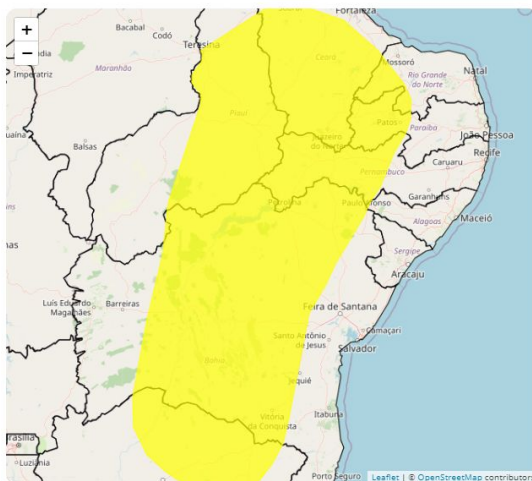
# AVISO METEOROLÓGICO - ALERTA 28/09/2023

## Alerta de Baixa Umidade



Instituto Nacional de Meteorologia

MINISTÉRIO DA AGRICULTURA E PECUÁRIA



**Aviso de:** Baixa Umidade  
**Grau de severidade:** Perigo Potencial  
**Início:** 28/09/2023 12h00min  
**Fim:** 28/09/2023 18h00min

### Riscos Potenciais:

INMET publica aviso iniciando em: 28/09/2023 12:00. Umidade relativa do ar variando entre 30% e 20%. Baixo risco de incêndios florestais e à saúde.

### Instruções:

- Beba bastante líquido.
- Evite desgaste físico nas horas mais secas.
- Evite exposição ao sol nas horas mais quentes do dia.
- Obtenha mais informações junto à Defesa Civil (telefone 199) e ao Corpo de Bombeiros (telefone 193).

### Municípios:

Abalara - CE (2300101), Abaíra - BA (2900108), Abaré - BA (2900207), Acauã - PI (2200053), Acopiara - CE (2300309), Afogados da Ingazeira - PE (2600104), Afrânio - PE (2600203), Agricolândia - PI (220... **VEJA MAIS**

### Áreas Afetadas:

Sul Cearense, Centro Sul Balano, Vale São-Franciscano da Bahia, Sudeste Piaulense, Sertões Cearenses, Sertão Pernambucano, São Francisco Pernambucano, Centro-Norte Piaulense, Sertão Paraibano, Oeste Potiguar, Norte de Minas, Jequitinhonha, Jaguaribe, Centro Norte Balano, Sudoeste Piaulense, Centro-Sul Cearense, Norte Cearense, Nordeste Balano, Extremo Oeste Balano, Norte Piaulense, Central Potiguar, Noroeste Cearense, Sertão Alagoano, Borborema



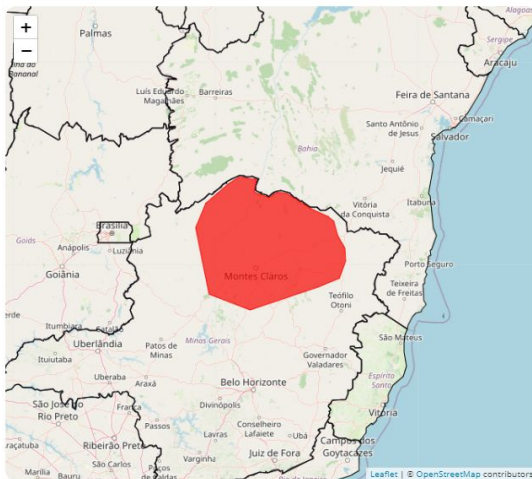
# AVISO METEOROLÓGICO - ALERTA 28/09/2023

## Alerta de Onda de Calor



Instituto Nacional de Meteorologia

MINISTÉRIO DA AGRICULTURA E PECUÁRIA



**Aviso de:** Onda de Calor

**Grau de severidade:** Grande Perigo

**Início:** 27/09/2023 16h45min

**Fim:** 28/09/2023 18h00min

### Riscos Potenciais:

INMET publica aviso iniciando em: 27/09/2023 16:45. Risco à saúde. Temperatura 5°C acima da média por período maior do que 5 dias.

### Instruções:

- Contate a Defesa Civil (telefone: 199).

### Municípios:

Águas Vermelhas - MG (3101003), Araçuaí - MG (3103405), Berilo - MG (3106507), Berizal - MG (3106655), Bocalúva - MG (3107307), Bonito de Minas - MG (3108255), Botumirim - MG (3108503), Brasília de Minas - VEJA MAIS

### Áreas Afetadas:

Norte de Minas, Jequitinhonha, Central Mineira



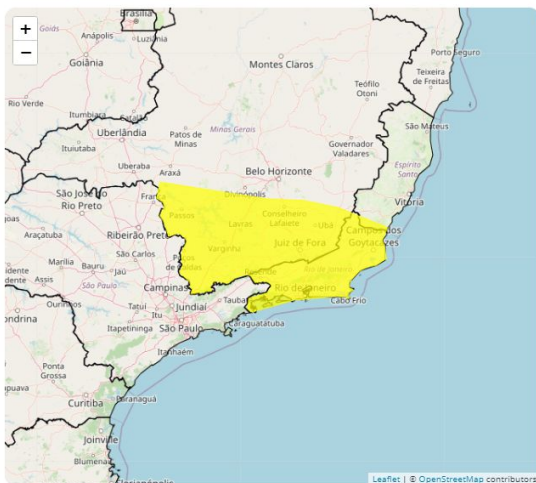
# AVISO METEOROLÓGICO - ALERTA 28/09/2023

## Alerta de Chuvas Intensas



Instituto Nacional de Meteorologia

MINISTÉRIO DA AGRICULTURA E PECUÁRIA



**Aviso de:** Chuvas Intensas

**Grau de severidade:** Perigo Potencial

**Início:** 28/09/2023 09h28min

**Fim:** 29/09/2023 10h00min

### Riscos Potenciais:

INMET publica aviso iniciando em: 28/09/2023 09:28. Chuva entre 20 e 30 mm/h ou até 50 mm/dia, ventos intensos (40-60 km/h). Baixo risco de corte de energia elétrica, queda de galhos de árvores, alagamentos e de descargas elétricas.

### Instruções:

- Em caso de rajadas de vento: (não se abrigue debaixo de árvores, pois há leve risco de queda e descargas elétricas e não estacione veículos próximos a torres de transmissão e placas de propaganda).
- Evite usar aparelhos eletrônicos ligados à tomada.
- Obtenha mais informações junto à Defesa Civil (telefone 199) e ao Corpo de Bombeiros (telefone 193).

### Municípios:

Oeste de Minas, Sul/Sudoeste de Minas, Zona da Mata, Campo das Vertentes, Sul Fluminense, Noroeste Fluminense, Sul Espírito-santense, Baixadas, Centro Fluminense, Metropolitana do Rio de Janeiro, Metropolitana de Belo Horizonte, Campinas, Norte Fluminense, Ribeirão Preto, Triângulo Mineiro/Alto Paranaíba

### Áreas Afetadas:

Oeste de Minas, Sul/Sudoeste de Minas, Zona da Mata, Campo das Vertentes, Sul Fluminense, Noroeste Fluminense, Sul Espírito-santense, Baixadas, Centro Fluminense, Metropolitana do Rio de Janeiro, Metropolitana de Belo Horizonte, Campinas, Norte Fluminense, Ribeirão Preto, Triângulo Mineiro/Alto Paranaíba



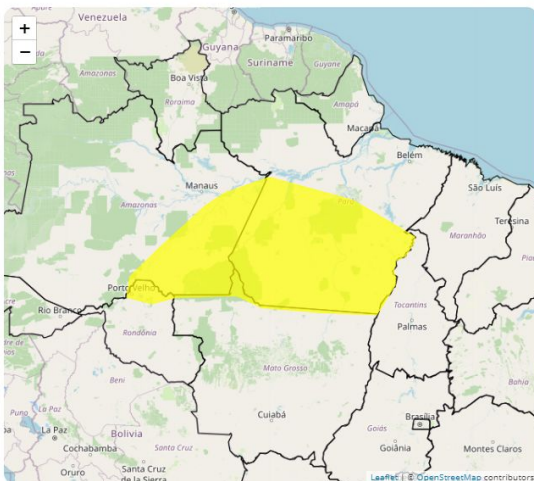
# AVISO METEOROLÓGICO - ALERTA 28/09/2023

## Alerta de Chuvas Intensas



Instituto Nacional de Meteorologia

MINISTÉRIO DA AGRICULTURA E PECUÁRIA



**Aviso de:** Chuvas Intensas

**Grau de severidade:** Perigo Potencial

**Início:** 28/09/2023 09h37min

**Fim:** 29/09/2023 10h00min

### Riscos Potenciais:

INMET publica aviso iniciando em: 28/09/2023 09:37. Chuva entre 20 e 30 mm/h ou até 50 mm/dia, ventos intensos (40-60 km/h). Baixo risco de corte de energia elétrica, queda de galhos de árvores, alagamentos e de descargas elétricas.

### Instruções:

- Em caso de rajadas de vento: (não se abrigue debaixo de árvores, pois há leve risco de queda e descargas elétricas e não estacione veículos próximos a torres de transmissão e placas de propaganda).
- Evite usar aparelhos eletrônicos ligados à tomada.
- Obtenha mais informações junto à Defesa Civil (telefone 199) e ao Corpo de Bombeiros (telefone 193).

### Municípios:

Água Azul do Norte - PA (1500347), Alta Floresta - MT (5100250), Altamira - PA (1500602), Ananás - TO (1701002), Anapu - PA (1500859), Aplacás - MT (5100805), Apuí - AM (1300144), Araguacema - TO (170... **VEJA MAIS**

### Áreas Afetadas:

Sudeste Paraense, Norte Mato-grossense, Sudoeste Paraense, Ocidental do Tocantins, Sul Amazonense, Centro Amazonense, Baixo Amazonas, Madeira-Guaporé, Leste Rondoniense, Nordeste Mato-grossense, Oeste Maranhense





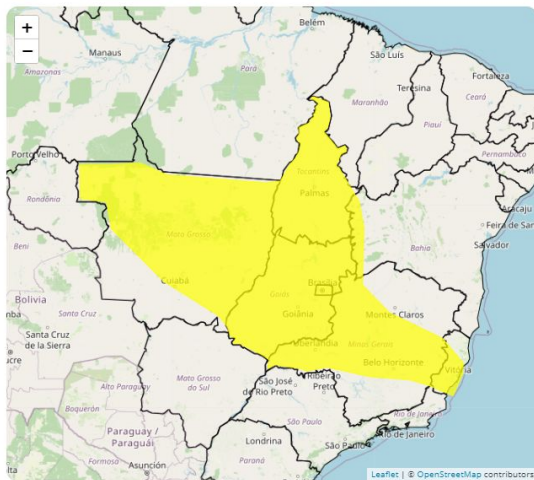
# AVISO METEOROLÓGICO - ALERTA 28/09/2023

## Alerta de Tempestade



Instituto Nacional de Meteorologia

MINISTÉRIO DA AGRICULTURA E PECUÁRIA



**Aviso de:** Tempestade

**Grau de severidade:** Perigo Potencial

**Início:** 28/09/2023 09h18min

**Fim:** 29/09/2023 10h00min

### Riscos Potenciais:

INMET publica aviso iniciando em: 28/09/2023 09:18. Chuva entre 20 e 30 mm/h ou até 50 mm/dia, ventos intensos (40-60 km/h), e queda de granizo. Baixo risco de corte de energia elétrica, estragos em plantações, queda de galhos de árvores e de alagamentos.

### Instruções:

- Em caso de rajadas de vento: (não se abrigue debaixo de árvores, pois há leve risco de queda e descargas elétricas e não estacione veículos próximos a torres de transmissão e placas de propaganda).
- Evite usar aparelhos eletrônicos ligados à tomada.
- Obtenha mais informações junto à Defesa Civil (telefone 199) e ao Corpo de Bombeiros (telefone 193).

### Municípios:

Abadia de Goiás - GO (5200050), Abadia dos Dourados - MG (3100104), Abadlândia - GO (5200100), Abaeté - MG (3100203), Abre Campo - MG (3100302), Abreulândia - TO (1700251), Acaiaca - MG (3100401), Acor... VEJA MAIS

### Áreas Afetadas:

Centro Goiano, Triângulo Mineiro/Alto Paranaíba, Leste Goiano, Central Mineira, Zona da Mata, Ocidental do Tocantins, Centro-Sul Mato-grossense, Sul Goiano, Vale do Rio Doce, Central Espírito-santense, Nordeste Mato-grossense, Noroeste Espírito-santense, Sul Espírito-santense, Oriental do Tocantins, Norte Mato-grossense, Sudeste Mato-grossense, Norte Goiano, Sul Maranhense, Metropolitana de Belo Horizonte, Litoral Norte Espírito-santense, Noroeste Goiano, Oeste de Minas, Jequitinhonha, Noroeste de Minas, Vale do Mucuri, Sudoeste Mato-grossense, Extremo Oeste Baiano, Norte de Minas, Noroeste Fluminense, Distrito Federal



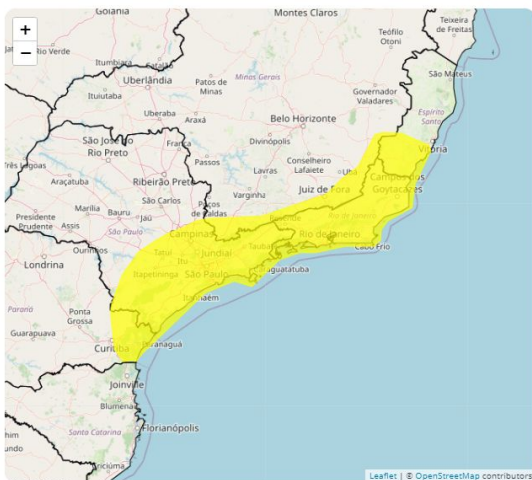
# AVISO METEOROLÓGICO - ALERTA 28/09/2023

## Alerta de Declínio de Temperatura



Instituto Nacional de Meteorologia

MINISTÉRIO DA AGRICULTURA E PECUÁRIA



**Aviso de:** Declínio de Temperatura  
**Grau de severidade:** Perigo Potencial  
**Início:** 28/09/2023 00h00min  
**Fim:** 28/09/2023 23h59min

#### Riscos Potenciais:

INMET publica aviso iniciando em: 28/09/2023 00:00. Leve risco à saúde. Declínio entre 3°C e 5°C.

#### Instruções:

- Contate a Defesa Civil (telefone: 199).

#### Municípios:

Adrianópolis - PR (4100202), Afonso Cláudio - ES (3200102), Águas de Lindóia - SP (3500501), Aiuruoca - MG (3101201), Alagoa - MG (3101300), Alambari - SP (3500758), Alegre - ES (3200201), Além Paraíba... VEJA MAIS

#### Áreas Afetadas:

Metropolitana de Curitiba, Central Espírito-santense, Campinas, Sul/Sudoeste de Minas, Itapetininga, Sul Espírito-santense, Zona da Mata, Macro Metropolitana Paulista, Sul Fluminense, Bauru, Vale do Paraíba Paulista, Noroeste Fluminense, Baixadas, Centro Fluminense, Metropolitana de São Paulo, Litoral Sul Paulista, Metropolitana do Rio de Janeiro, Norte Fluminense, Piracicaba, Vale do Rio Doce



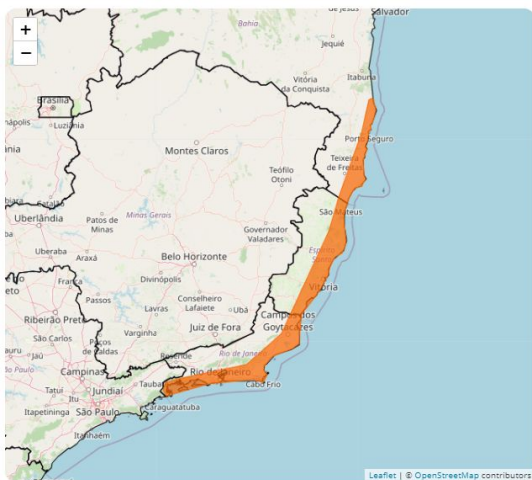
# AVISO METEOROLÓGICO - ALERTA 28/09/2023

## Alerta de Ventos Costeiros



Instituto Nacional de Meteorologia

MINISTÉRIO DA AGRICULTURA E PECUÁRIA



**Aviso de:** Ventos Costeiros  
**Grau de severidade:** Perigo  
**Início:** 28/09/2023 09h48min  
**Fim:** 29/09/2023 10h00min

**Riscos Potenciais:**

INMET publica aviso iniciando em: 28/09/2023 09:48. Intensificação dos ventos nas regiões litorâneas, movimentando dunas de areia sobre construções na orla.

**Instruções:**

- Contate a Defesa Civil (telefone: 199).

**Municípios:**

Alcobaça - BA (2900801), Alfredo Chaves - ES (3200300), Anchieta - ES (3200409), Angra dos Reis - RJ (3300100), Aracruz - ES (3200607), Araruama - RJ (3300209), Armação dos Búzios - RJ (3300233), Arra... **VEJA MAIS**

**Áreas Afetadas:**

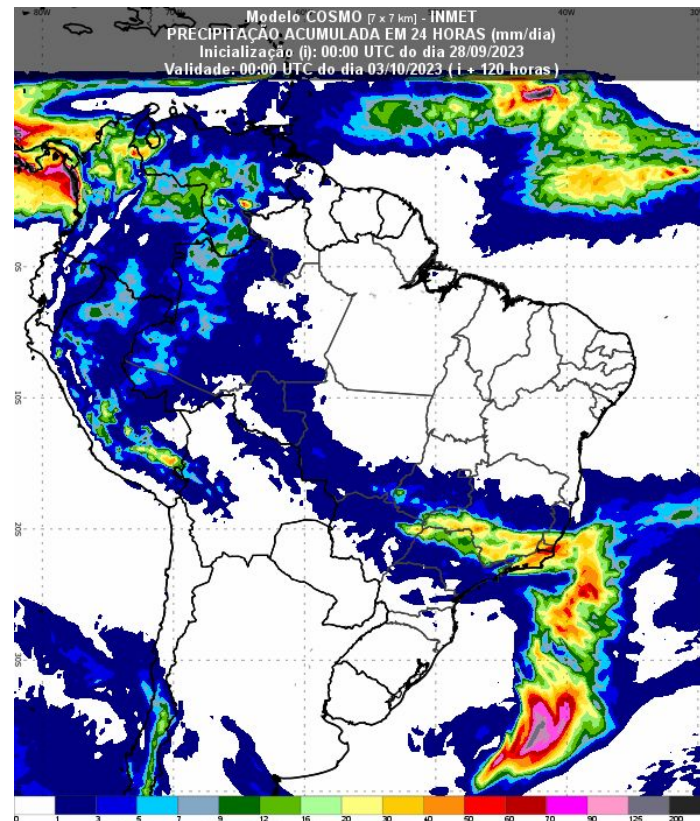
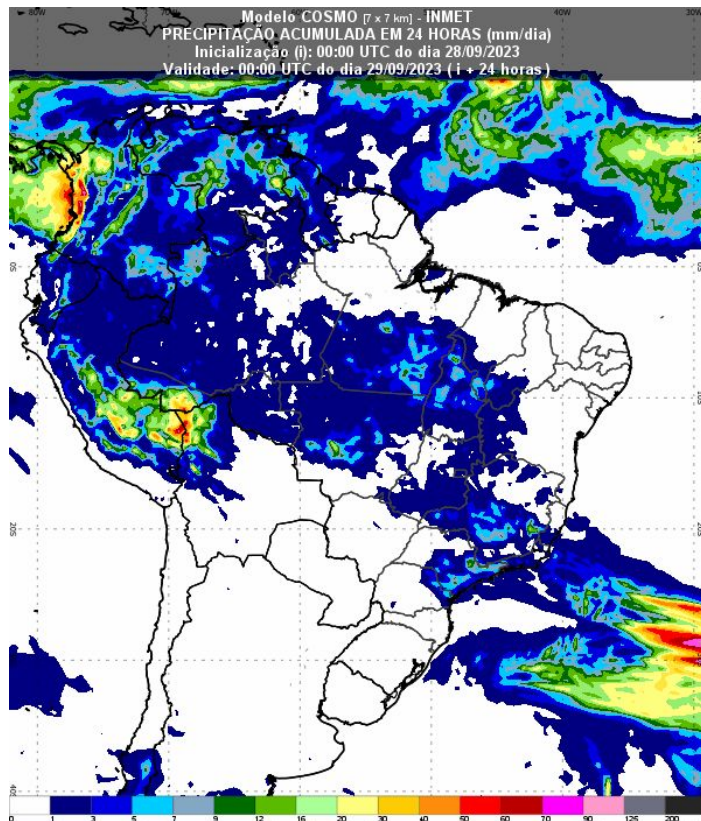
Sul Baiano, Central Espírito-santense, Sul Fluminense, Litoral Norte Espírito-santense, Baixadas, Sul Espírito-santense, Metropolitana do Rio de Janeiro, Norte Fluminense, Noroeste Espírito-santense, Centro Fluminense





# PREVISÃO DA PRECIPITAÇÃO ACUMULADA (28/09 A 03/10/2023)

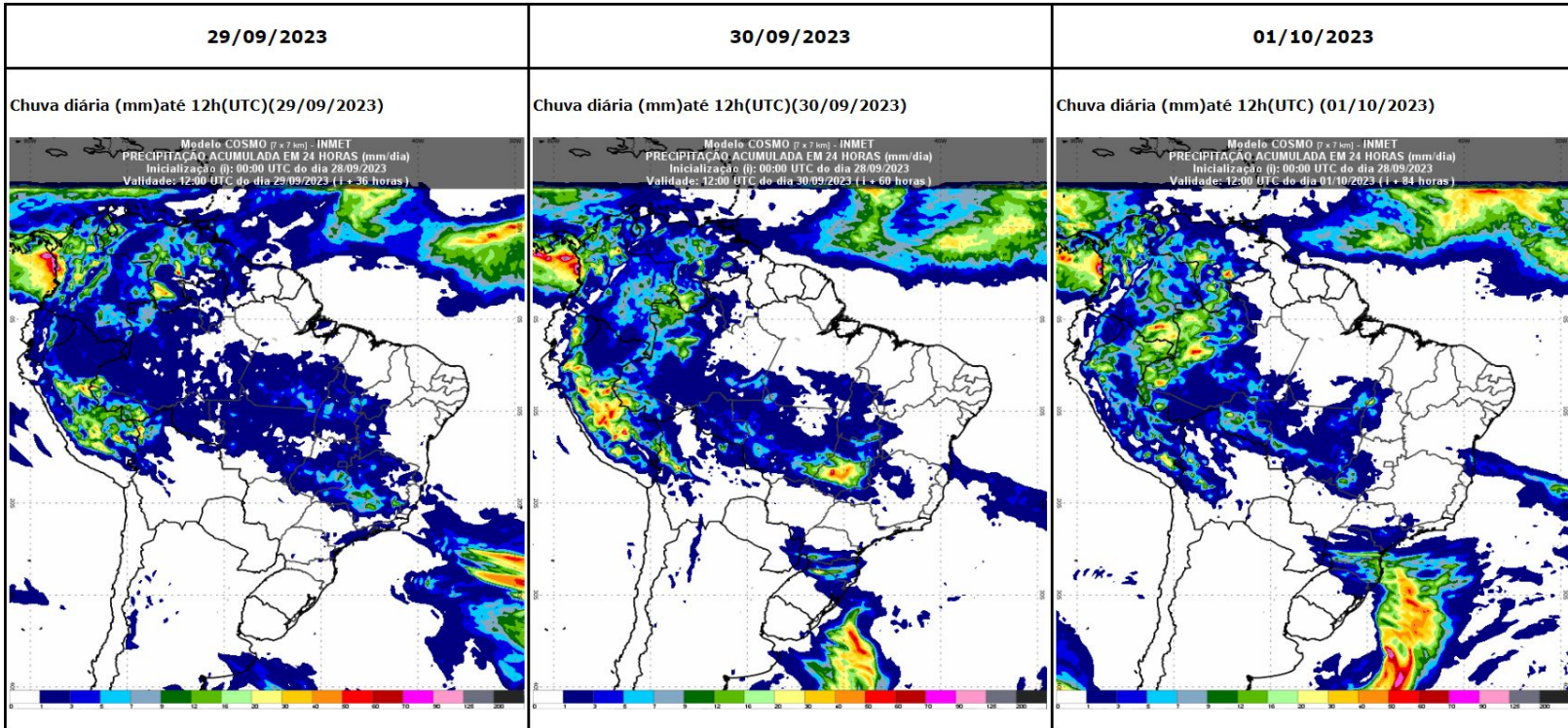
A previsão de chuva acumulada entre os dias 28 de setembro a 03 de outubro, de acordo com os modelos numéricos do INMET.



Fonte: Disponível em <https://vime.inmet.gov.br/AS>

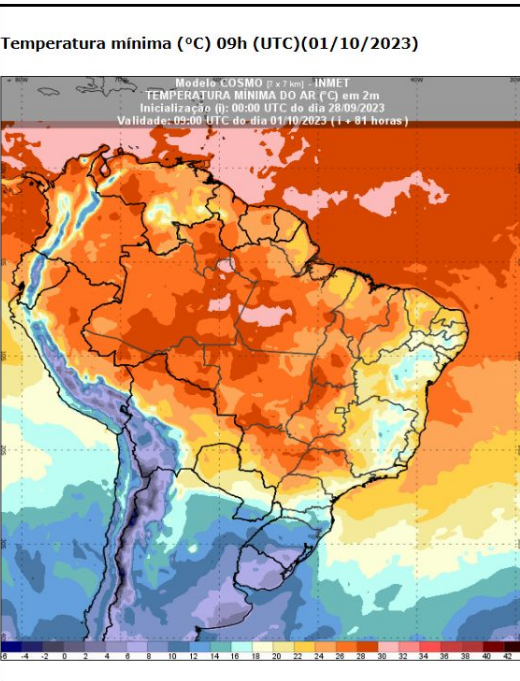
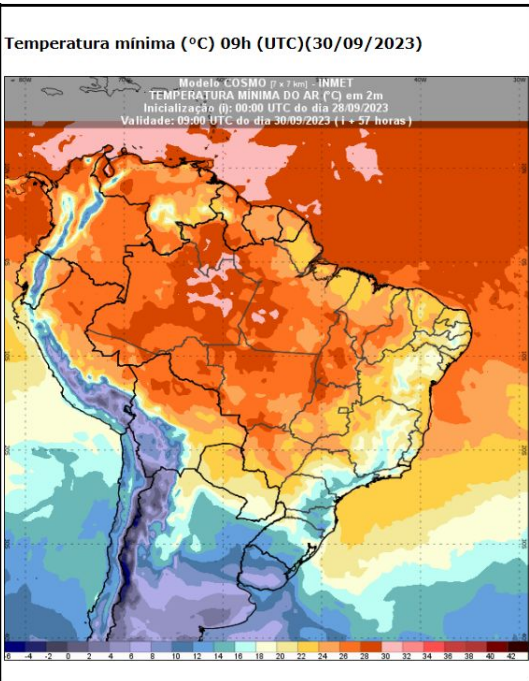
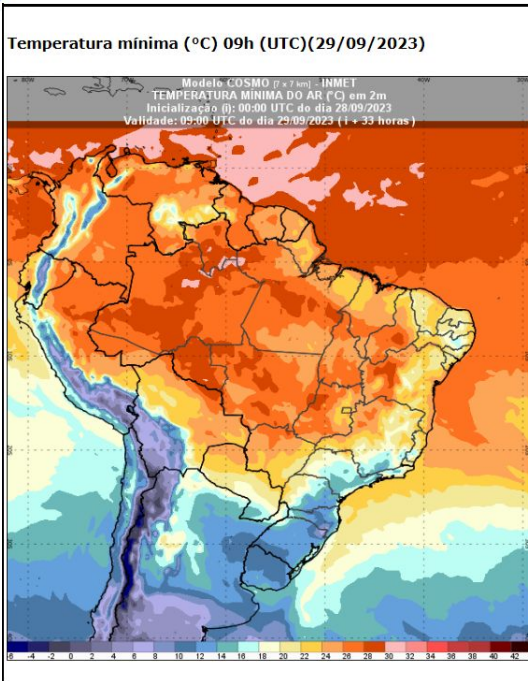


# PREVISÃO DA PRECIPITAÇÃO ACUMULADA





# PREVISÃO DAS TEMPERATURAS MÍNIMAS

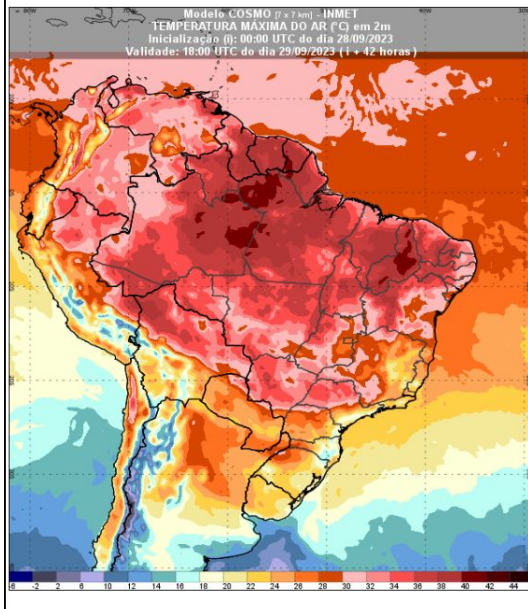




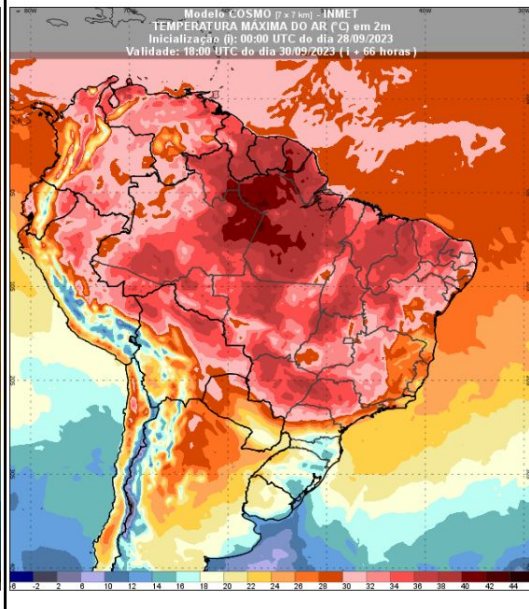
# PREVISÃO DAS TEMPERATURAS MÁXIMAS



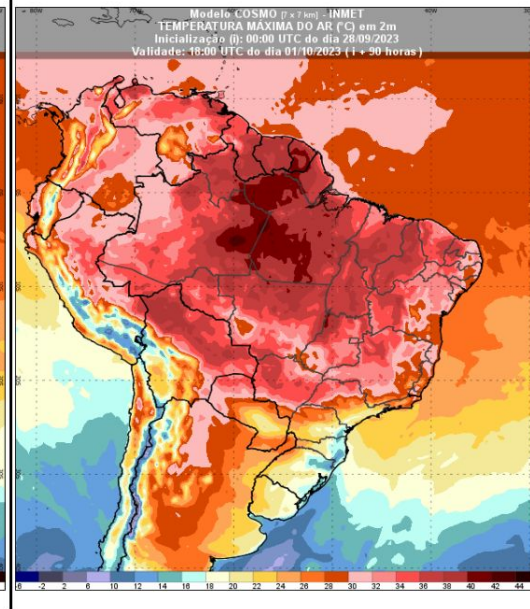
Temperatura máxima (°C) 18h (UTC)(29/09/2023)



Temperatura máxima (°C) 18h (UTC)(30/09/2023)



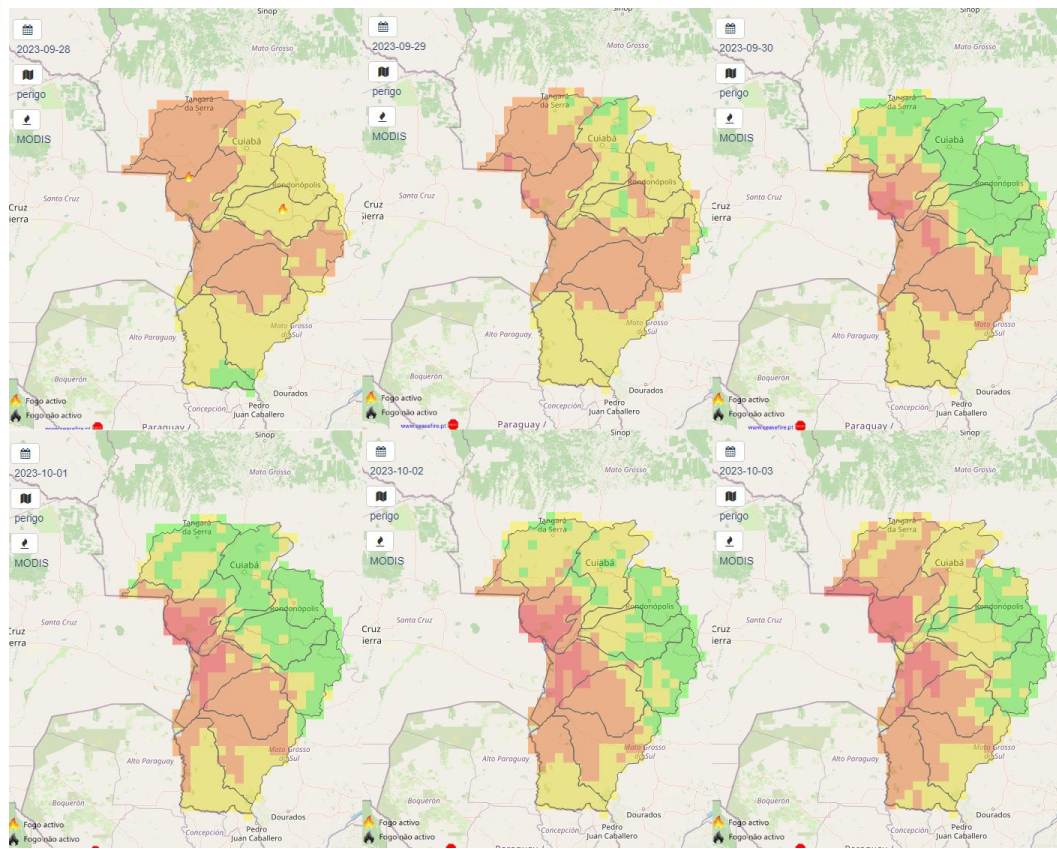
Temperatura máxima (°C) 18h (UTC)(01/10/2023)





# PREVISÃO PERIGO DE FOGO - BACIA DO ALTO PARAGUAI

Previsão do perigo de fogo dos dias 28/09/2023 a 03/10/2023.



**LEGENDA:**

- Baixo
- Moderado
- Alto
- Muito alto
- Extremo

Fonte: <https://alarmes.lasa.ufrj.br/>





# PREVISÃO PERIGO DE FOGO - BACIA DO ALTO PARAGUAI

Perigo meteorológico de fogo em cada município:

Municípios	28/09	29/09	30/09	01/10	02/10	03/10
Acorizal - MT	Moderado	Moderado	Baixo	Baixo	Moderado	Moderado
Alcinópolis - MS	Alto	Alto	Baixo	Baixo	Baixo	Baixo
Alto Araguaia - MT	Moderado	Moderado	Baixo	Baixo	Baixo	Baixo
Alto Garças - MT	Moderado	Alto	Baixo	Baixo	Baixo	Baixo
Alto Paraguai - MT	Alto	Alto	Baixo	Baixo	Moderado	Alto
Alto Taquari - MT	Moderado	Moderado	Baixo	Baixo	Baixo	Baixo
Anastácio - MS	Moderado	Moderado	Moderado	Moderado	Moderado	Moderado
Antônio João - MS	Baixo	Moderado	Moderado	Moderado	Moderado	Moderado
Aquidauana - MS	Alto	Alto	Alto	Alto	Alto	Alto
Araputanga - MT	Alto	Alto	Moderado	Moderado	Moderado	Alto
Bandeirantes - MS	Moderado	Moderado	Alto	Baixo	Baixo	Moderado
Barra do Bugres - MT	Alto	Alto	Baixo	Baixo	Moderado	Alto
Barão de Melgaço - MT	Moderado	Moderado	Baixo	Baixo	Moderado	Moderado
Bela Vista - MS	Baixo	Moderado	Moderado	Moderado	Moderado	Moderado
Bodoquena - MS	Moderado	Moderado	Moderado	Alto	Alto	Alto
Bonito - MS	Moderado	Moderado	Moderado	Alto	Alto	Alto
Camapuã - MS	Moderado	Alto	Moderado	Baixo	Baixo	Baixo
Campo Grande - MS	Moderado	Moderado	Alto	Moderado	Moderado	Moderado
Campo Verde - MT	Moderado	Moderado	Baixo	Baixo	Moderado	Moderado
Caracol - MS	Baixo	Moderado	Moderado	Moderado	Moderado	Alto
Chapada dos Guimarães - MT	Moderado	Moderado	Baixo	Baixo	Moderado	Moderado
Corguinho - MS	Moderado	Alto	Alto	Alto	Alto	Moderado
Corumbá - MS	Alto	Alto	Alto	Alto	Alto	Alto
Costa Rica - MS	Alto	Baixo	Baixo	Baixo	Baixo	Baixo
Coxim - MS	Alto	Alto	Baixo	Baixo	Baixo	Moderado
Cuiabá - MT	Moderado	Moderado	Baixo	Baixo	Moderado	Moderado
Cáceres - MT	Alto	Alto	Muito Alto	Muito Alto	Muito Alto	Muito Alto



# PREVISÃO PERIGO DE FOGO - BACIA DO ALTO PARAGUAI

	28/09	29/09	30/09	01/10	02/10	03/10
Denise - MT	Alto	Moderado	Baixo	Baixo	Moderado	Moderado
Diamantino - MT	Alto	Alto	Baixo	Baixo	Moderado	Moderado
Dois Irmãos do Buriti - MS	Moderado	Moderado	Moderado	Moderado	Alto	Moderado
Dom Aquino - MT	Moderado	Moderado	Baixo	Baixo	Baixo	Moderado
Figueirão - MS	Alto	Alto	Moderado	Baixo	Baixo	Baixo
Figueirópolis D'Oeste - MT	Alto	Alto	Moderado	Moderado	Moderado	Alto
Glória D'Oeste - MT	Alto	Alto	Moderado	Baixo	Moderado	Alto
Guia Lopes da Laguna - MS	Moderado	Moderado	Moderado	Moderado	Moderado	Moderado
Guiratinga - MT	Moderado	Moderado	Baixo	Baixo	Baixo	Baixo
Indiavaí - MT	Alto	Alto	Baixo	Baixo	Moderado	Moderado
Itiquira - MT	Moderado	Moderado	Baixo	Baixo	Baixo	Moderado
Jaciara - MT	Moderado	Moderado	Baixo	Baixo	Moderado	Moderado
Jangada - MT	Moderado	Moderado	Baixo	Baixo	Moderado	Moderado
Jaraguari - MS	Moderado	Alto	Alto	Baixo	Baixo	Moderado
Jardim - MS	Moderado	Moderado	Moderado	Moderado	Moderado	Moderado
Jauru - MT	Alto	Alto	Moderado	Moderado	Moderado	Alto
Juscimeira - MT	Moderado	Moderado	Baixo	Moderado	Baixo	Baixo
Lambari D'Oeste - MT	Alto	Alto	Moderado	Moderado	Moderado	Alto
Maracaju - MS	Moderado	Moderado	Moderado	Moderado	Moderado	Moderado
Miranda - MS	Moderado	Moderado	Alto	Alto	Alto	Alto
Mirassol d'Oeste - MT	Alto	Alto	Moderado	Moderado	Moderado	Alto
Nioaque - MS	Moderado	Moderado	Moderado	Moderado	Moderado	Moderado
Nobres - MT	Moderado	Baixo	Baixo	Baixo	Moderado	Moderado
Nortelândia - MT	Alto	Moderado	Baixo	Moderado	Moderado	Alto
Nossa Senhora do Livramento - MT	Alto	Alto	Moderado	Baixo	Moderado	Alto
Nova Brasilândia - MT	Moderado	Moderado	Baixo	Moderado	Moderado	Moderado
Nova Marilândia - MT	Alto	Alto	Moderado	Moderado	Moderado	Moderado
Nova Olímpia - MT	Alto	Moderado	Baixo	Baixo	Moderado	Moderado



# PREVISÃO PERIGO DE FOGO - BACIA DO ALTO PARAGUAI

	28/09	29/09	30/09	01/10	02/10	03/10
Pedra Preta - MT	Moderado	Moderado	Baixo	Baixo	Baixo	Baixo
Pedro Gomes - MS	Alto	Alto	Baixo	Baixo	Baixo	Baixo
Poconé - MT	Alto	Alto	Alto	Muito Alto	Muito Alto	Alto
Ponta Porã - MS	Moderado	Moderado	Moderado	Moderado	Moderado	Moderado
Porto Esperidião - MT	Alto	Alto	Moderado	Moderado	Alto	Muito Alto
Porto Estrela - MT	Alto	Alto	Moderado	Moderado	Moderado	Alto
Porto Murinho - MS	Moderado	Moderado	Moderado	Moderado	Moderado	Alto
Poxoréu - MT	Moderado	Moderado	Baixo	Baixo	Moderado	Moderado
Reserva do Cabaçal - MT	Alto	Alto	Moderado	Moderado	Moderado	Alto
Rio Branco - MT	Alto	Alto	Moderado	Baixo	Moderado	Moderado
Rio Negro - MS	Alto	Alto	Alto	Moderado	Moderado	Baixo
Rio Verde de Mato Grosso - MS	Alto	Alto	Alto	Alto	Moderado	Moderado
Rochedo - MS	Moderado	Moderado	Alto	Moderado	Moderado	Moderado
Rondonópolis - MT	Moderado	Moderado	Baixo	Baixo	Baixo	Baixo
Rosário Oeste - MT	Moderado	Baixo	Baixo	Baixo	Moderado	Moderado
Salto do Céu - MT	Alto	Alto	Moderado	Moderado	Moderado	Alto
Santo Afonso - MT	Alto	Moderado	Baixo	Baixo	Moderado	Moderado
Santo Antônio do Leverger - MT	Moderado	Moderado	Baixo	Baixo	Moderado	Moderado
Sidrolândia - MS	Moderado	Moderado	Moderado	Moderado	Moderado	Moderado
Sonora - MS	Moderado	Moderado	Baixo	Baixo	Baixo	Baixo
São Gabriel do Oeste - MS	Alto	Alto	Moderado	Moderado	Moderado	Baixo
São José do Povo - MT	Moderado	Moderado	Baixo	Baixo	Baixo	Baixo
São José dos Quatro Marcos - MT	Alto	Alto	Baixo	Baixo	Moderado	Moderado
Tangará da Serra - MT	Alto	Alto	Moderado	Baixo	Moderado	Moderado
Terenos - MS	Moderado	Moderado	Alto	Alto	Alto	Alto
Vila Bela da Santíssima Trindade - MT	Alto	Alto	Moderado	Alto	Alto	Muito Alto
Várzea Grande - MT	Moderado	Moderado	Baixo	Baixo	Moderado	Moderado



# PREVISÃO PERIGO DE FOGO - BACIA DO ALTO PARAGUAI

Perigo meteorológico de fogo em cada Terra Indígena:

TIs	28/09	29/09	30/09	01/10	02/10	03/10
TI BURITI	Moderado	Moderado	Moderado	Moderado	Moderado	Moderado
TI ESTIVADINHO	Alto	Alto	Baixo	Baixo	Moderado	Moderado
TI FIGUEIRAS	Alto	Alto	Moderado	Baixo	Moderado	Moderado
TI JARUDORE	Moderado	Moderado	Baixo	Baixo	Baixo	Moderado
TI KADIWÉU	Moderado	Moderado	Moderado	Moderado	Alto	Alto
TI LALIMA	Moderado	Moderado	Moderado	Moderado	Alto	Moderado
TI LIMÃO VERDE	Moderado	Moderado	Alto	Alto	Alto	Alto
TI NIOAQUE	Moderado	Moderado	Moderado	Moderado	Moderado	Moderado
TI NOSSA SENHORA DE FÁTIMA	Moderado	Moderado	Alto	Alto	Alto	Alto
TI PERIGARA	Moderado	Moderado	Moderado	Baixo	Moderado	Moderado
TI PIRAKUA	Baixo	Moderado	Moderado	Moderado	Moderado	Moderado
TI RIO FORMOSO	Alto	Alto	Baixo	Baixo	Moderado	Alto
TI TADARIMANA	Moderado	Moderado	Baixo	Baixo	Baixo	Baixo
TI TAUNAY/IPEGUE	Moderado	Moderado	Moderado	Alto	Alto	Alto
TI TEREZA CRISTINA	Moderado	Alto	Baixo	Baixo	Baixo	Baixo
TI UMUTINA	Alto	Moderado	Baixo	Baixo	Moderado	Alto
TI ÑANDE RU MARANGATU	Baixo	Moderado	Moderado	Moderado	Moderado	Moderado



# PREVISÃO PERIGO DE FOGO - BACIA DO ALTO PARAGUAI



CIMAN

Perigo meteorológico de fogo em cada Unidade de Conservação:

UCs	28/09	29/09	30/09	01/10	02/10	03/10
APA BAÍA NEGRA	Alto	Alto	Alto	Alto	Muito Alto	Alto
APA DA CHAPADA DOS GUIMARÃES	Moderado	Moderado	Baixo	Baixo	Moderado	Moderado
APA DA SERRA DAS ARARAS	Alto	Alto	Moderado	Baixo	Baixo	Alto
APA DAS CABECEIRAS DO RIO CUIABÁ	Moderado	Moderado	Baixo	Baixo	Moderado	Moderado
APA ESTRADA PARQUE DE PIRAPUTANGA	Moderado	Moderado	Moderado	Moderado	Moderado	Moderado
APA MUNICIPAL DO ARICÁ-AÇU	Moderado	Moderado	Baixo	Moderado	Moderado	Moderado
APA NASCENTES DO RIO PARAGUAI	Alto	Alto	Baixo	Baixo	Moderado	Alto
APA RIO CÊNICO ROTAS MONÇOEIRAS	Alto	Alto	Moderado	Baixo	Moderado	Baixo
EE DA SERRA DAS ARARAS	Alto	Alto	Moderado	Moderado	Alto	Alto
MONA MUNICIPAL SERRA DO BOM JARDIM	Alto	Alto	Baixo	Baixo	Baixo	Baixo
PARNA DA CHAPADA DOS GUIMARÃES	Moderado	Moderado	Baixo	Baixo	Moderado	Moderado
PARNA DA SERRA DA BODOQUENA	Baixo	Moderado	Moderado	Moderado	Moderado	Moderado
PE DAS NASCENTES DO RIO TAQUARI	Alto	Moderado	Baixo	Baixo	Baixo	Baixo
PE DE ÁGUAS QUENTES	Moderado	Moderado	Baixo	Moderado	Moderado	Moderado
PE DO GUIRÁ	Alto	Alto	Muito Alto	Muito Alto	Muito Alto	Muito Alto
PE DOM OSÓRIO STOFFEL	Moderado	Moderado	Baixo	Moderado	Baixo	Baixo
PE ENCONTRO DAS ÁGUAS	Moderado	Moderado	Moderado	Alto	Alto	Moderado
PE MASSAIRO OKAMURA	Moderado	Moderado	Baixo	Baixo	Baixo	Moderado
PE SERRA SANTA BÁRBARA	Alto	Alto	Moderado	Alto	Alto	Muito Alto
PNM DE PIRAPUTANGAS	Alto	Alto	Alto	Alto	Alto	Alto

	28/09	29/09	30/09	01/10	02/10	03/10
RPPN CABECEIRA DO PRATA	Moderado	Moderado	Moderado	Moderado	Moderado	Moderado
RPPN CACHOEIRAS DO SÃO BENTO	Alto	Alto	Baixo	Baixo	Baixo	Moderado
RPPN DUAS PEDRAS	Moderado	Moderado	Alto	Baixo	Baixo	Moderado
RPPN ESTÂNCIA CAIMAN	Moderado	Alto	Alto	Alto	Alto	Alto
RPPN FAZENDA LAGEADO	Moderado	Moderado	Moderado	Alto	Alto	Alto
RPPN FAZENDA LAGOA	Alto	Alto	Alto	Moderado	Baixo	Baixo
RPPN FAZENDA SÃO GERALDO	Moderado	Moderado	Moderado	Moderado	Alto	Alto
RPPN FAZENDA SÃO PEDRO DA BARRA	Moderado	Moderado	Moderado	Alto	Alto	Alto
RPPN Fazenda Margarida	Baixo	Moderado	Moderado	Moderado	Moderado	Moderado
RPPN Hotel Mirante	Moderado	Moderado	Baixo	Baixo	Baixo	Moderado
RPPN JUBRAN	Alto	Alto	Muito Alto	Muito Alto	Muito Alto	Muito Alto
RPPN PIONEIRA DO RIO PIQUIRI	Moderado	Baixo	Baixo	Baixo	Moderado	Moderado
RPPN POLEIRO GRANDE	Moderado	Moderado	Moderado	Baixo	Moderado	Baixo
RPPN PORTAL DO PANTANAL I	Moderado	Moderado	Moderado	Alto	Alto	Alto
RPPN RANCHO TUCANO	Moderado	Moderado	Moderado	Alto	Alto	Alto
RPPN RESERVA ECOLÓGICA VALE DO BUGIO	Moderado	Moderado	Alto	Alto	Alto	Alto
RPPN SANTA CECÍLIA II	Alto	Alto	Alto	Alto	Alto	Alto
RPPN SESC PANTANAL	Moderado	Moderado	Moderado	Moderado	Moderado	Moderado
RPPN XODÓ DO VÔ RUY	Baixo	Moderado	Moderado	Moderado	Moderado	Moderado





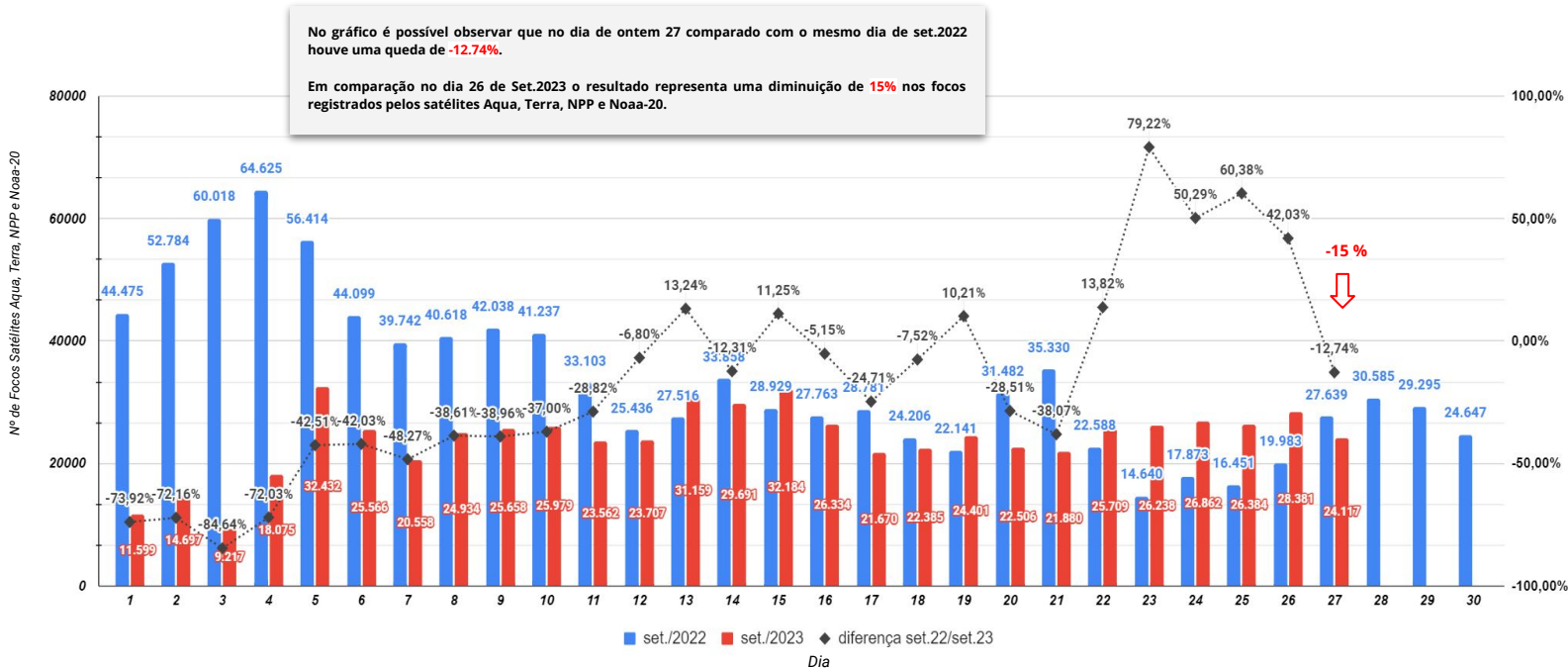
### 3. CONDIÇÕES REGISTRADAS DE FOGO ATIVO NA VEGETAÇÃO



# COMPORTAMENTO TEMPORAL DOS FOCOS DE FOGO ATIVO - BRASIL

Quantidades totais de focos no Brasil comparada dia a dia no mês de Setembro de 2022 e 2023.

Comparação do total de focos ativos detectados dia a dia pelos satélite Aqua, Terra, NPP e Noaa-20

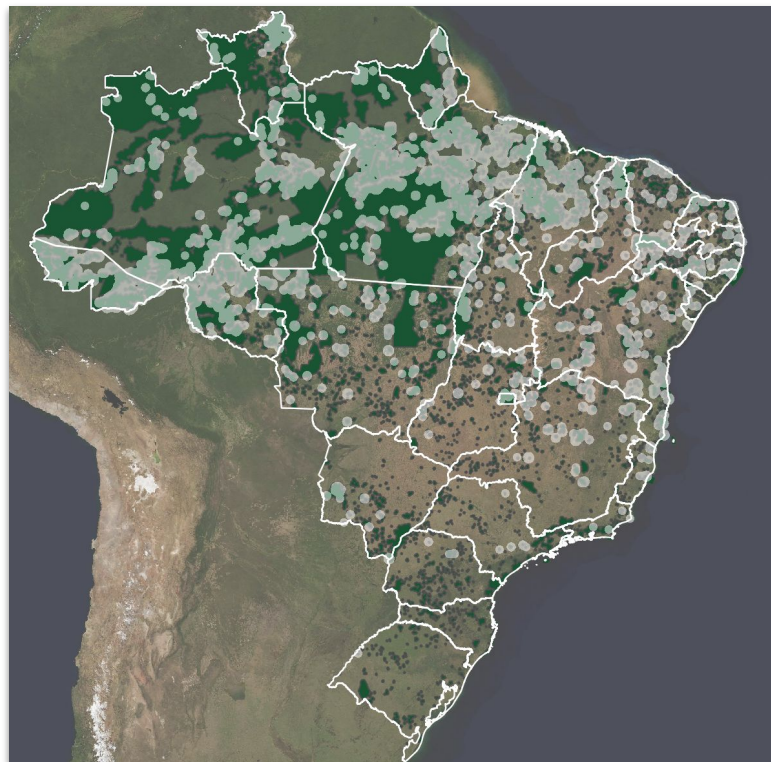


Fonte: Compilado a partir dos dados disponíveis em [http://terrabrasilis.dpi.inpe.br/queimadas/situacao-atual/estatisticas/estatisticas\\_paises/](http://terrabrasilis.dpi.inpe.br/queimadas/situacao-atual/estatisticas/estatisticas_paises/)



# SITUAÇÃO ATUAL DOS FOCOS ATIVOS - BRASIL

Situação Atual: Período 27/09/2023 - Satélites Aqua, Terra, Noaa-20 e NPP



**\*Áreas Federais**

**Unidades de Conservação**

**Terra Indígena**

**Assentamentos Federais**

Densidade de focos de calor no período de 27/09/2023 (Dentro de \*áreas Federais)



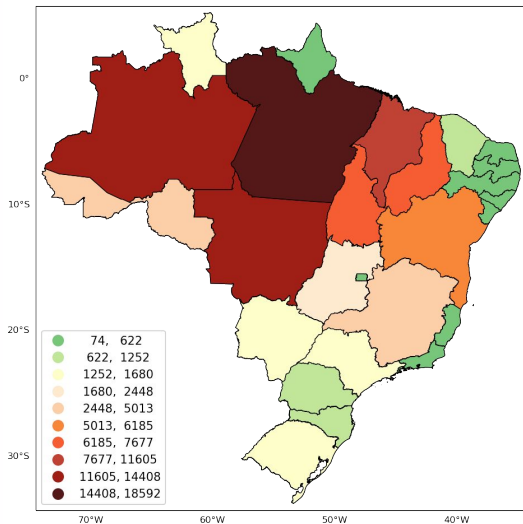




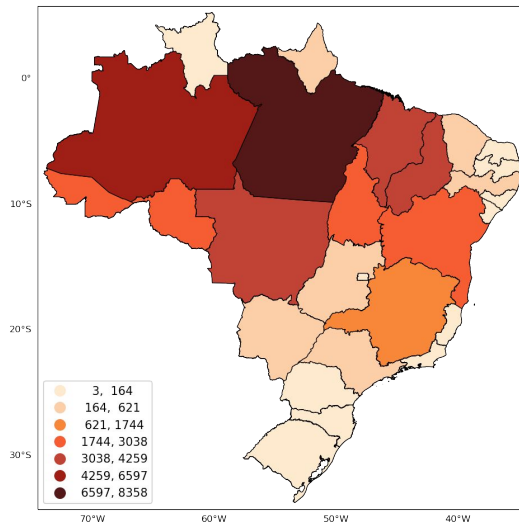
# SITUAÇÃO ATUAL DOS ESTADOS DO BRASIL

Número de focos detectados pelo satélite de referência entre 01/01 a 27/09 de 2023.

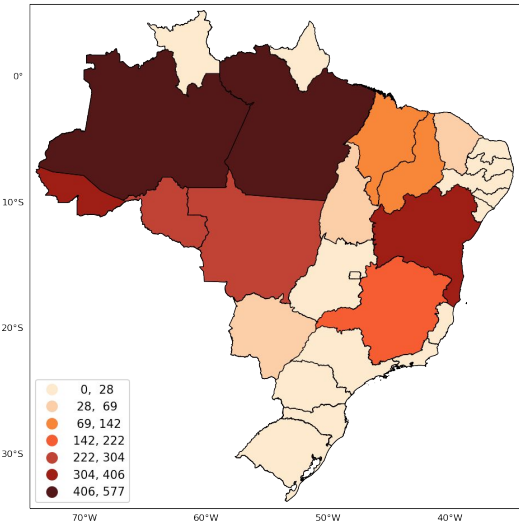
Anual



Mensal



48 horas



Fonte: Compilado a partir dos dados disponíveis em [http://terrabilis.dpi.inpe.br/queimadas/situacao-atual/estatisticas/estatisticas\\_paises/](http://terrabilis.dpi.inpe.br/queimadas/situacao-atual/estatisticas/estatisticas_paises/)



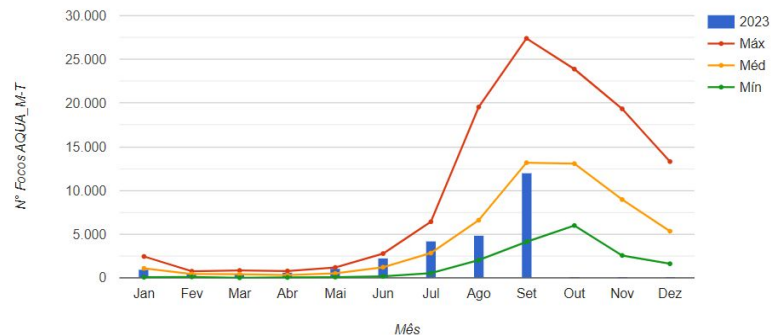
# Comparação total anual de focos nas regiões do Brasil

	2022	Dif%	2023
Centro-Oeste	30.970	-40%	18.362
Nordeste	22.755	19%	27.109
Norte	74.427	-29%	52.338
Sudeste	8.546	-22%	6.604
Sul	3.697	11%	4.133
<b>TOTAL</b>	<b>140.395</b>	<b>-22%</b>	<b>108.546</b>

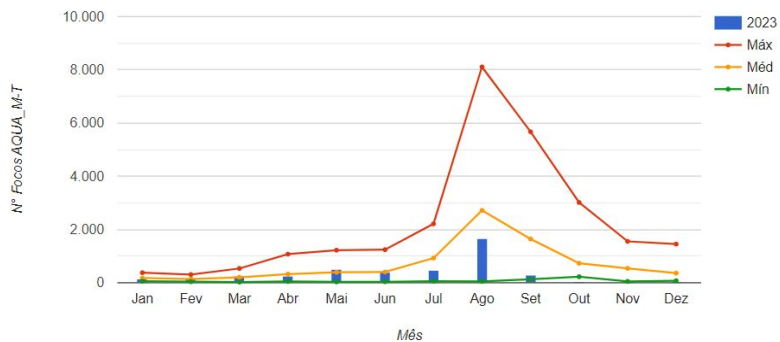
Intervalo de 01/Jan até 27/Set/2023

Fonte: Compilado a partir dos dados disponíveis em [http://terrabrasilis.dpi.inpe.br/queimadas/situacao-atual/estatisticas/estatisticas\\_estados](http://terrabrasilis.dpi.inpe.br/queimadas/situacao-atual/estatisticas/estatisticas_estados)

Comparativo mensal da região: **Nordeste**



Comparativo mensal da região: **Sul**





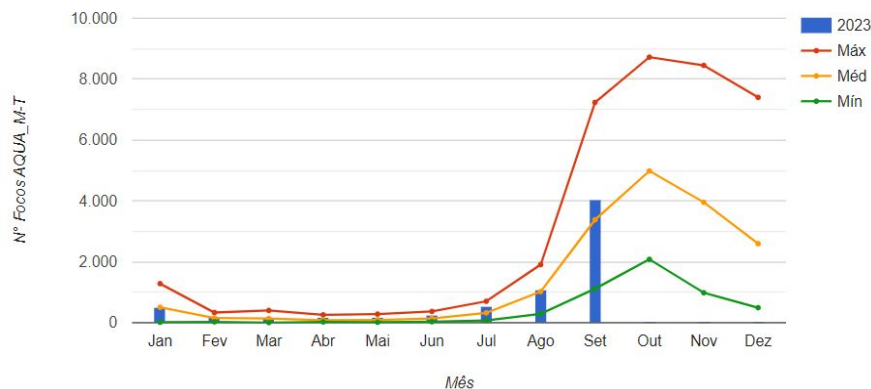
# Comparação total anual de focos nos Biomas brasileiros



	2022	Dif%	2023
<b>Amazônia</b>	85.150	-34%	55.850
<b>Caatinga</b>	4.802	47%	7.073
<b>Cerrado</b>	40.288	-10%	36.213
<b>Mata Atlântica</b>	8.465	-5%	8.044
<b>Pampa</b>	548	15%	633
<b>Pantanal</b>	1.142	-35%	733
<b>TOTAL</b>	140.395	-22%	108.546

Intervalo de 01/Jan até 27/Set/2023

Comparativo mensal do bioma: **Caatinga**



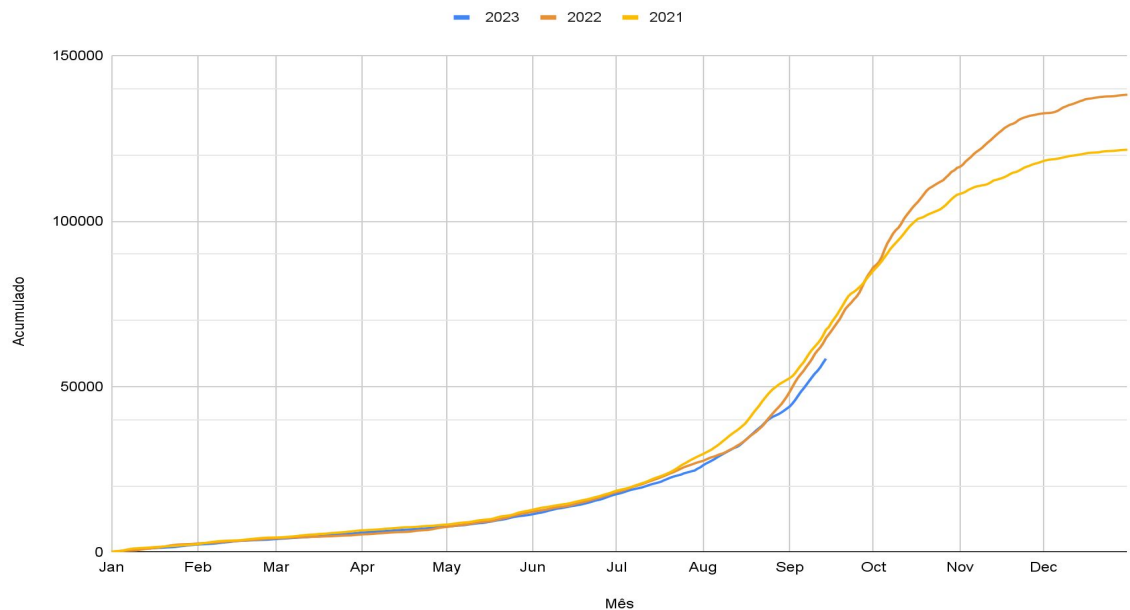
A green-tinted photograph of a satellite dish antenna. In the foreground, the silhouette of a person is visible, holding a horizontal pole. The background shows the large, curved surface of the satellite dish and its supporting structure against a sky with clouds.

## 4. Situação nas Áreas de Interesse



# EVENTOS DE FOGO EM ÁREAS DE INTERESSE - Cenário Brasil

Figura 01 Número de eventos de fogo acumulado no Brasil.



**870 novos eventos nas últimas 24 horas (dia 27/09)**

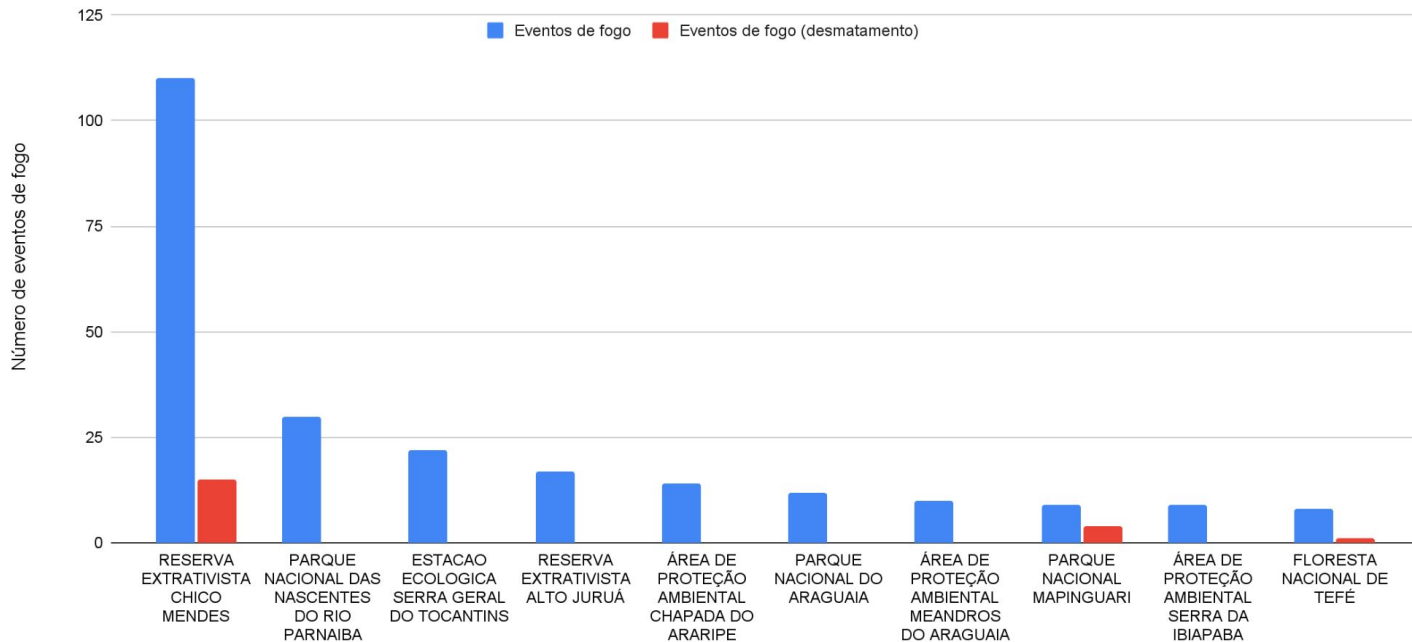
Fonte: [https://panorama.sipam.gov.br/painel-do-fogo/painel\\_indicadores.html](https://panorama.sipam.gov.br/painel-do-fogo/painel_indicadores.html)





# EVENTOS DE FOGO EM ÁREAS DE INTERESSE - UNIDADES DE CONSERVAÇÃO

Figura 02 Número de eventos de fogo em Unidades de Conservação no período de 21 a 27 de setembro de 2023



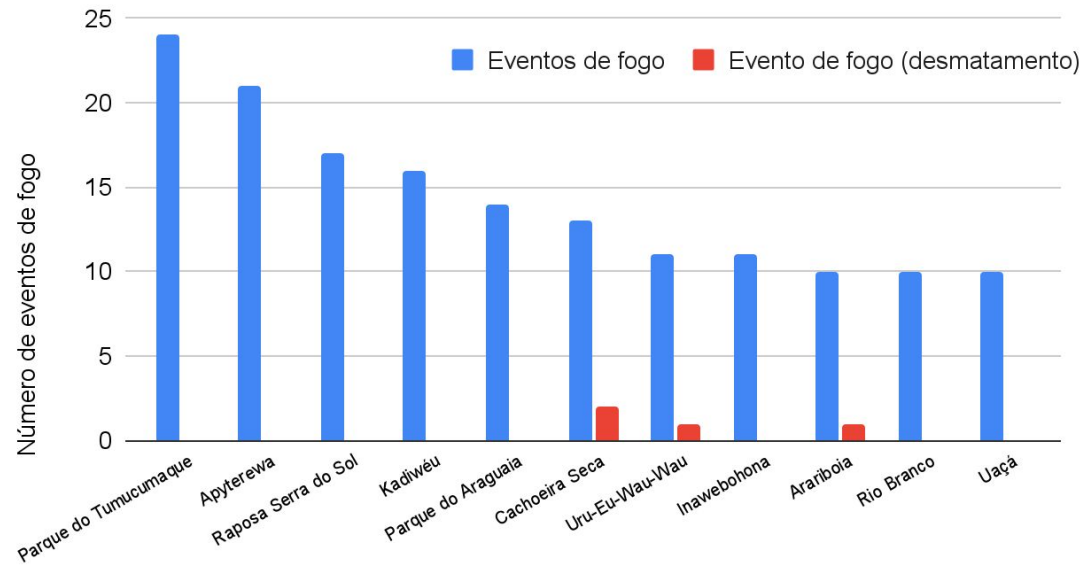
Fonte: [https://panorama.sipam.gov.br/painel-do-fogo/painel\\_indicadores.html](https://panorama.sipam.gov.br/painel-do-fogo/painel_indicadores.html)





# EVENTOS DE FOGO EM ÁREAS DE INTERESSE - TERRAS INDÍGENAS

Figura 03 Número de eventos de fogo em Terras Indígenas no período de 21 a 27 de setembro de 2023.



Eventos de fogo vinculado ao desmatamento em TI

Sepoti	2
Sete de Setembro	2
Cachoeira Seca	2
Trincheira Bacaja	2
Arara do Rio Branco	2
Menkragnoti	2
Ituna/Itatá (restrição de uso)	2
Igarapé Lage	2
Rio Guaporé	1

Fonte: [https://panorama.sipam.gov.br/painel-do-fogo/painel\\_indicadores.html](https://panorama.sipam.gov.br/painel-do-fogo/painel_indicadores.html)



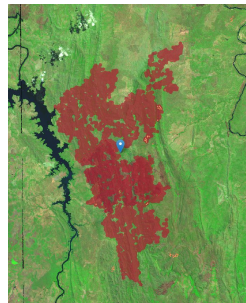
# EVENTOS DE FOGO COM MAIOR SEVERIDADE PARA ACIONAMENTO



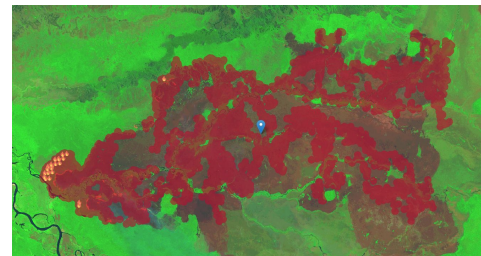
Severidade	ID	Área de Influência (ha)	UF	Duração (dias)
64.02	3607532	56827	TO	20
60.68	3624073	36413	RO	17
56.02	3648737	22684	PI	13
55.97	3578060	61827	TO	25
54.98	3691942	9043	MT	6
49.61	3654982	7265	PA	13
49.10	3591802	26343	BA	22
48.15	3509476	11606	RO	40
46.30	3500833	9433	RO	41
45.67	3497810	24400	RO	42

fonte: <https://panorama.sipam.gov.br/painel-do-fogo/#>

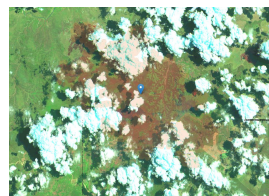
Metodologia para cálculo do indicador de severidade para acionamento: [de Faria et al. \(2022\)](#)



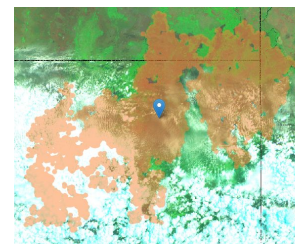
Id: 3607532  
Fora de área protegida



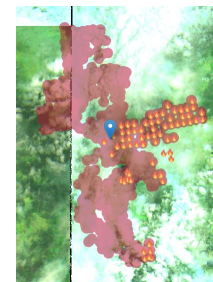
Id: 3624073  
Parque estadual de Corumbiara



Id: 3648737  
Fora de área protegida



Id: 3578060  
Mata do Mamão



Id: 3691942  
Fora de área protegida



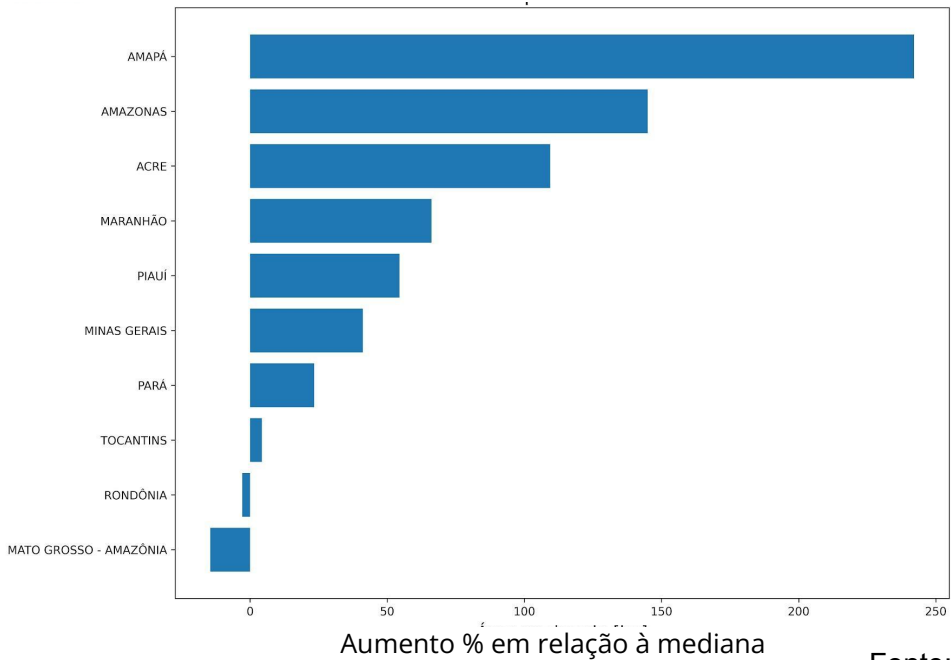


# ÁREA QUEIMADA NAS ÁREAS DE INTERESSE - ESTADOS, MUNICÍPIOS, UCs e TIs

**Figura 04** TOP 10 UFs com maior aumento % de área queimada de 01/01/2023 até 27/09/2023 em relação à “mediana” histórica [2012-2022] (Amazônia, Cerrado e Pantanal)



TOP 10 UFs aumento da área queimada % até o dia 2023-09-27



\*Só mapeia áreas > 25ha



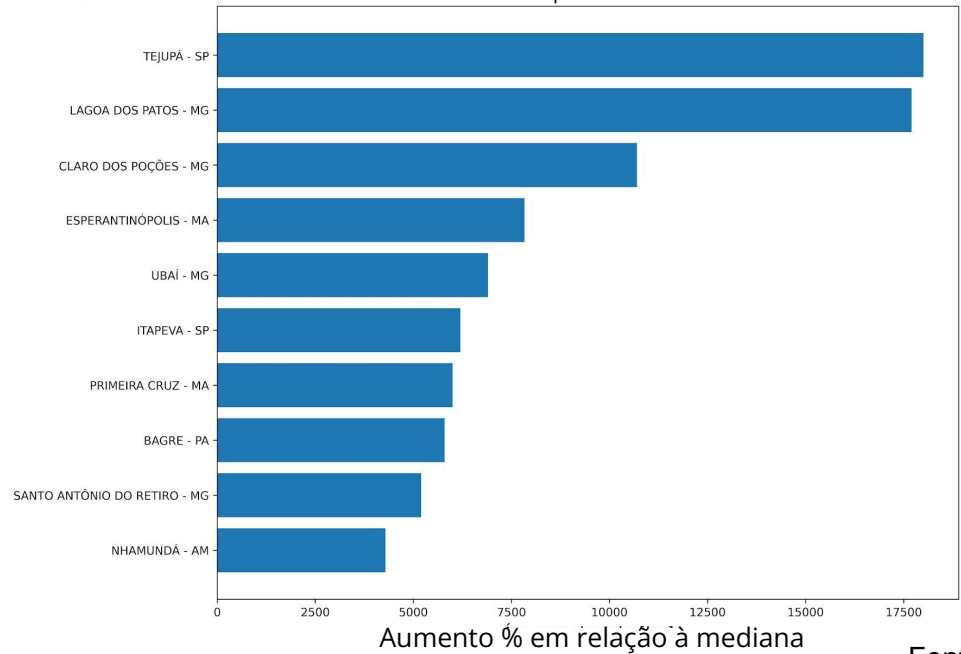
# ÁREA QUEIMADA NAS ÁREAS DE INTERESSE - ESTADOS, MUNICÍCIOS, UCs e TIs

Figura 05

TOP 10 MNs com maior aumento % de área queimada de 01/01/2023 até 27/09/2023 em relação à “mediana” histórica [2012-2022] (Amazônia, Cerrado e Pantanal)



TOP 10 MNs aumento da área queimada % até o dia 2023-09-27



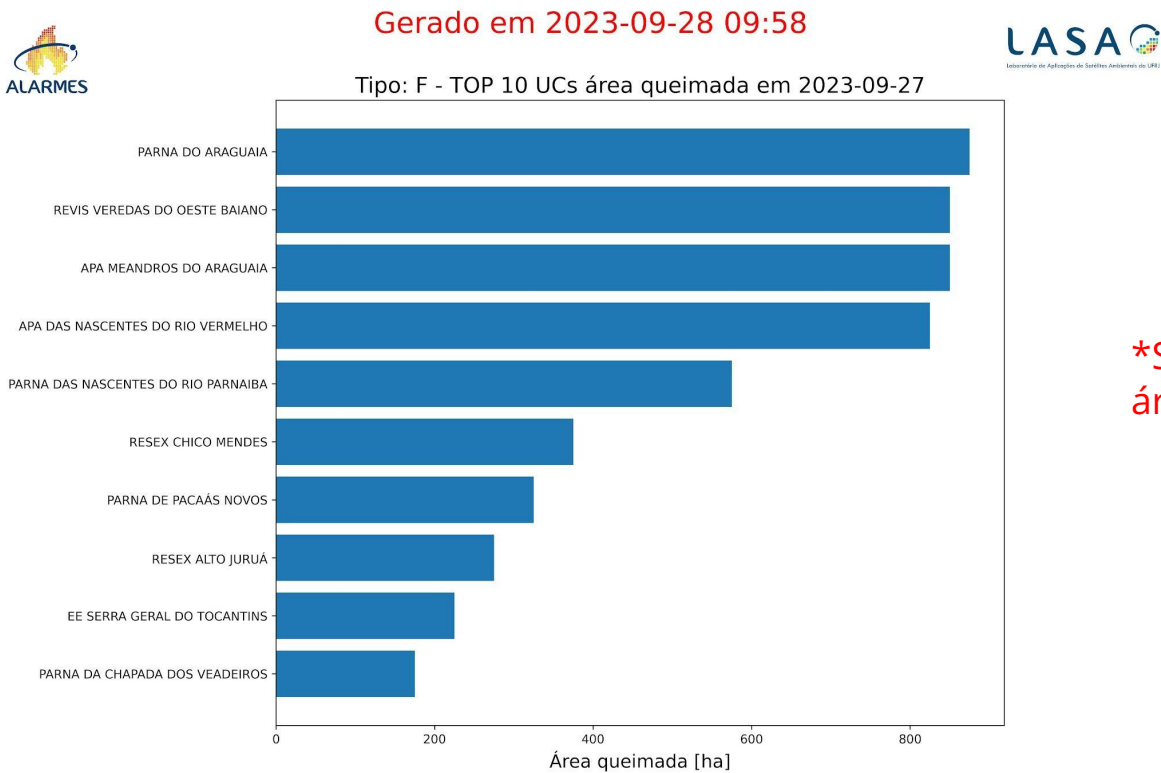
\*Só mapeia áreas > 25ha

Fonte: <https://alarmes.lasa.ufrj.br/>



# ÁREA QUEIMADA NAS ÁREAS DE INTERESSE - ESTADOS, MUNICÍPIOS, UCs e TIs

Figura 06 TOP 10 UCs Federais com mais área queimada em 27/09/2023. (Amazônia, Cerrado e Pantanal)



\*Só mapeia áreas > 25ha



# ÁREA QUEIMADA NAS ÁREAS DE INTERESSE - ESTADOS, MUNICÍPIOS, UCs e TIs

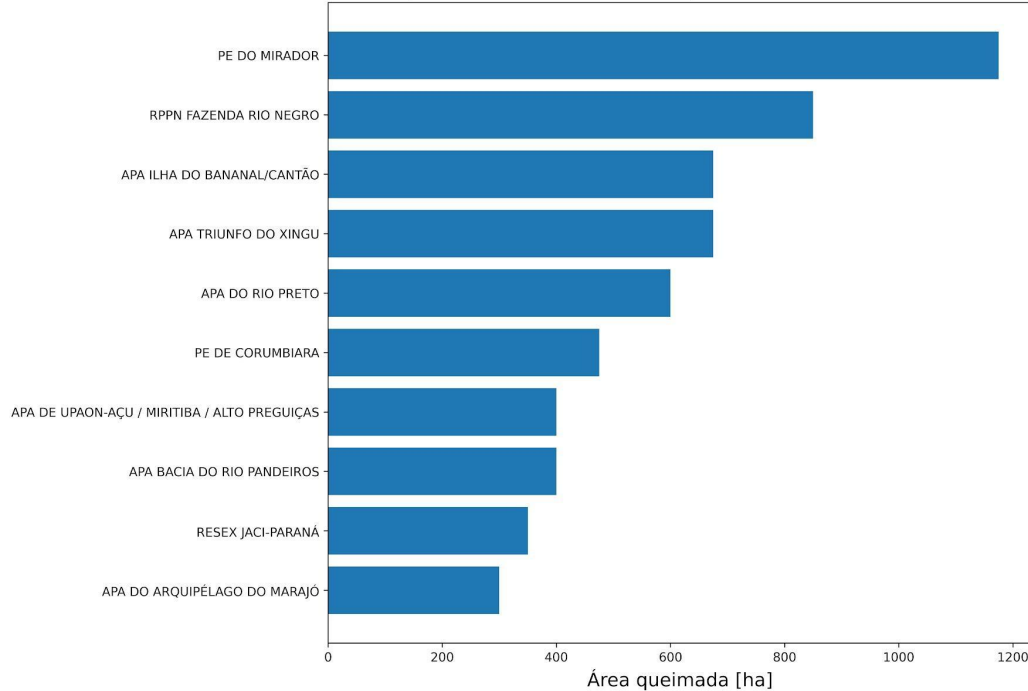
Figura 07 TOP 10 UCs Estaduais com mais área queimada em 27/09/2023. (Amazônia, Cerrado e Pantanal)



Gerado em 2023-09-28 09:58



Tipo: E - TOP 10 UCs área queimada em 2023-09-27



\*Só mapeia áreas > 25ha



# ÁREA QUEIMADA NAS ÁREAS DE INTERESSE - ESTADOS, MUNICÍPIOS, UCs e TIs

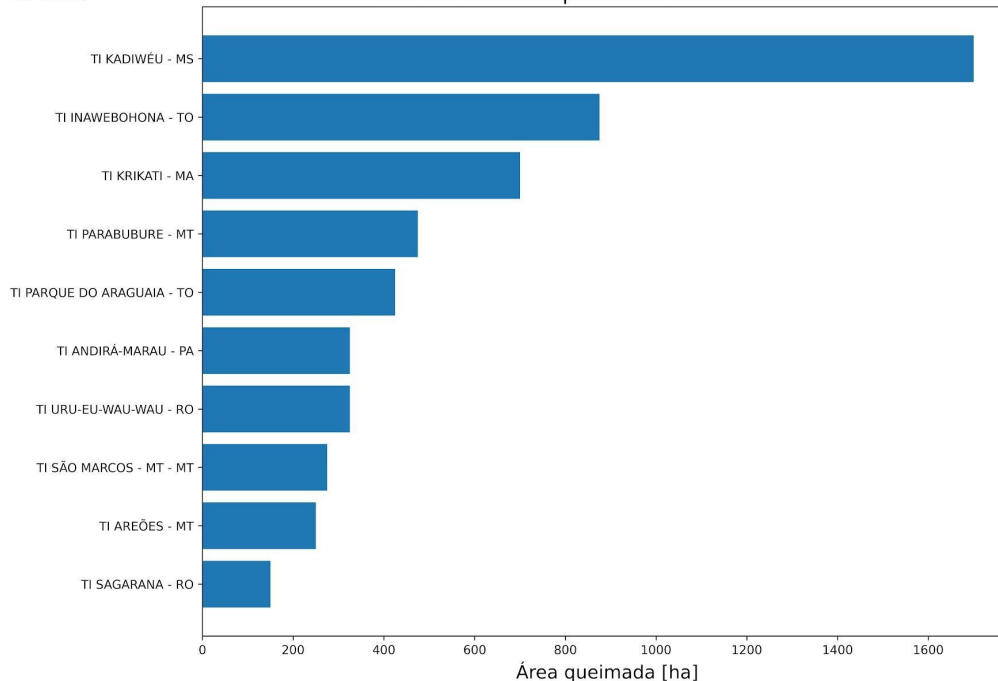
Figura 08 TOP 10 TI com mais área queimada em 27/09/2023. (Amazônia, Cerrado e Pantanal)



Gerado em 2023-09-28 09:58



TOP 10 TIs área queimada em 2023-09-27



\*Só mapeia áreas > 25ha



# ÁREA QUEIMADA - PARNA DO ARAGUAIA, TO

**ALARMES**

ÁREA QUEIMADA / BURNED AREA

ALERTA RÁPIDO HISTÓRICO

Selecione o período  
Select period

Últimos 60 dias / Last 60 days

Datas / Dates

30/07/2023

Selecione a região  
Select the region

Bioma / Biome  
Cerrado

Categoria / Category  
Unidade de Conservação / Protec...

Região / Region  
PARNA DO ARAGUAIA

BUSCAR

Parque Estadual do Cantão

Parque Nacional do Araguaia

Indígena

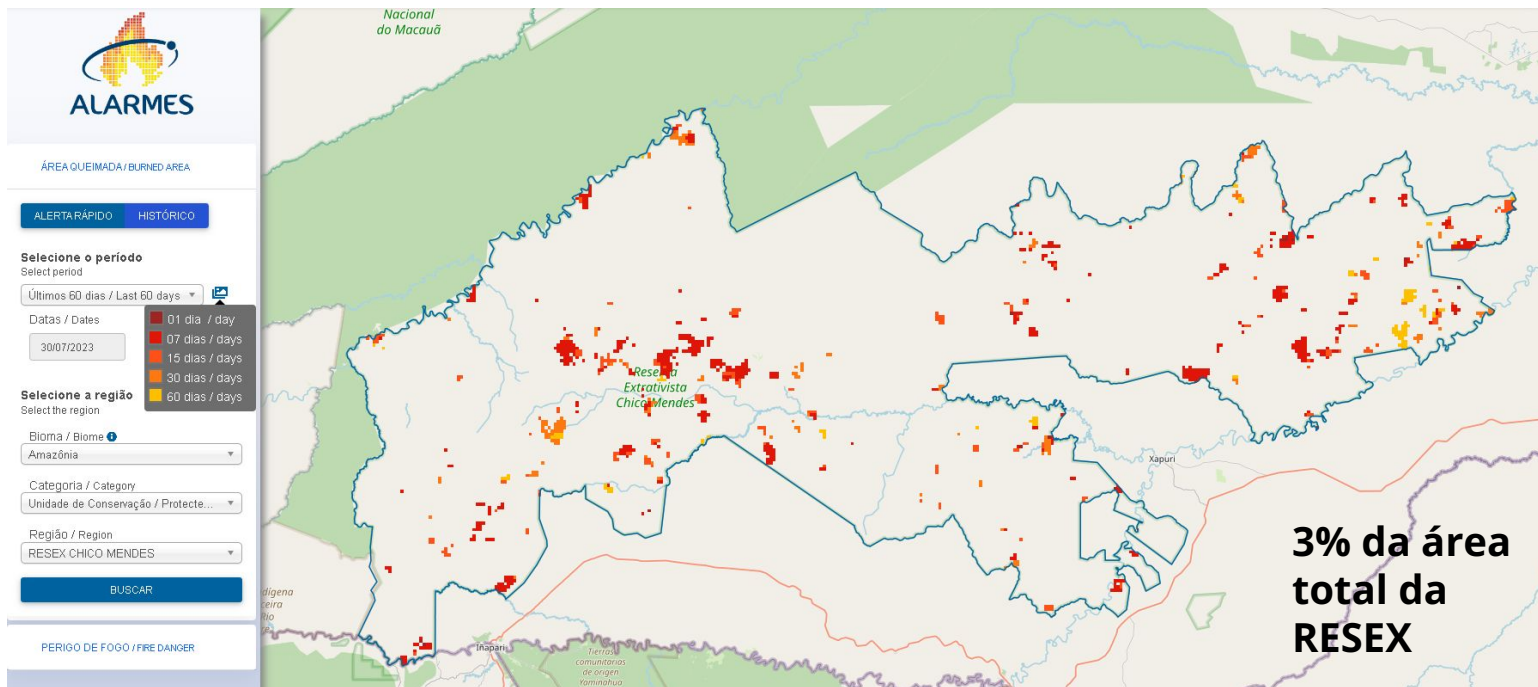
**ALERTA**  
27/09/2023

**154200 ha**  
**27% da área**  
**total do**  
**PARNA**



# ÁREA QUEIMADA - RESEX CHICO MENDES, AC

**ALERTA**  
27/09/2023





# ÁREA QUEIMADA - PE DE CORUMBIARA, RO

**ALARMES**

ÁREA QUEIMADA / BURNED AREA

ALERTA RÁPIDO HISTÓRICO

**Selecione o período**  
Select period

Últimos 60 dias / Last 60 days

Datas / Dates

30/07/2023

**Selecione a região**  
Select the region

Bioma / Biome

Amazônia

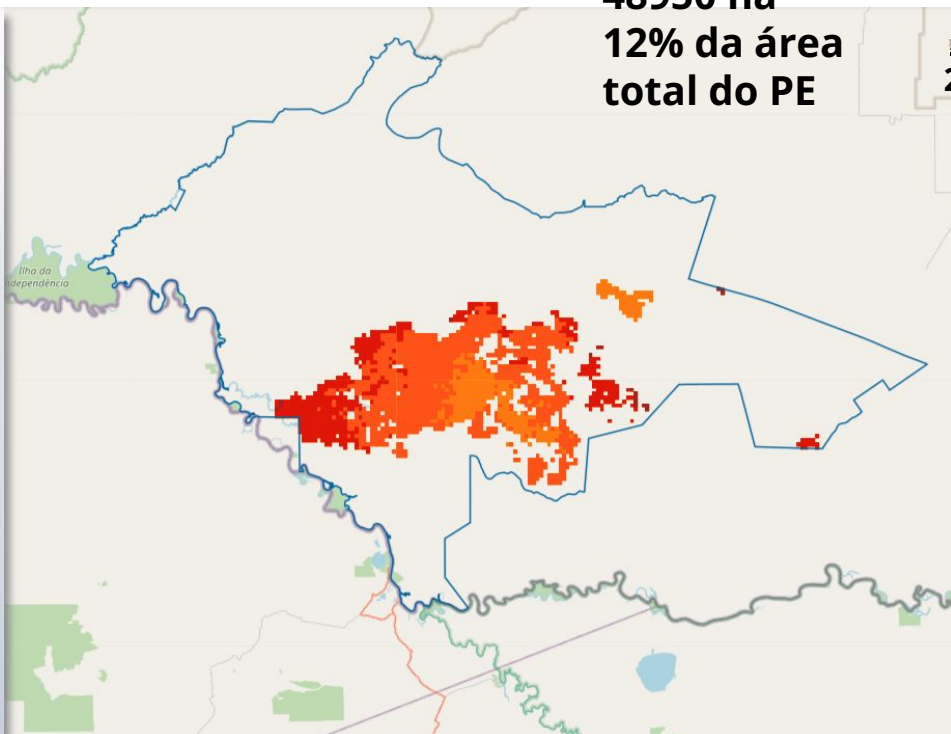
Categoria / Category

Unidade de Conservação / Protecte...

Região / Region

PE DE CORUMBIARA

BUSCAR



**48950 ha**  
**12% da área**  
**total do PE**

**ALERTA**  
**27/09/2023**





# FOCOS ATIVOS EM ÁREAS DE INTERESSE - Unidade de Conservação Federal

**Quadro 01** Lista das 10 Unidades de Conservação Federais mais críticas em relação aos focos de calor captados via satélite (todos satélites) no dia 27/09/2023.

Nº	UCF	UF	Nº Focos	Situação
1	RESERVA EXTRATIVISTA CHICO MENDES	AC	268	Queimas controladas por moradores. Atividades de fiscalização finalizadas no dia 26/09. Viaturas em manutenção para, então, iniciarem as atividades de rondas e combates.
2	RESERVA EXTRATIVISTA DO ALTO JURUÁ	AC	54	sem informação
3	PARQUE NACIONAL DA SERRA DO DIVISOR	AC	41	sem informação
4	PARQUE NACIONAL DE PACAÁS NOVOS	RO	31	Provável queima por indígenas isolados. A queima é em vegetação campestre e com objetivo de manutenção do modo de vida dessa população. Fogo com provável origem natural (raio) em local de difícil acesso no Alto do Tracoá. A gestão monitora.
5	REFÚGIO DE VIDA SILVESTRE DAS VEREDAS DO OESTE BAIANO	BA	24	Vide operações
6	PARQUE NACIONAL DO ARAGUAIA	TO	23	Vide operações
7	FLORESTA NACIONAL DE ALTAMIRA	PA	21	Focos de calor captados em áreas abertas ao sul da unidade. A brigada está empregada em combates na REBIO Nascentes Serra do Cachimbo.
8	RESERVA EXTRATIVISTA DE CANAVIEIRAS	BA	19	sem informação
9	RESERVA EXTRATIVISTA GURUPÁ-MELGAÇO	PA	16	sem informação
10	RESERVA EXTRATIVISTA TAPAJÓS-ARAPIUNS	PA	16	sem informação





# FOCOS ATIVOS EM ÁREAS DE INTERESSE - Unidade de Conservação Federal

**Quadro 01.1** Lista das 10 Unidades de Conservação Federais (APA) mais críticas em relação aos focos de calor captados via satélite (todos satélites) no dia 27/09/2023.

Nº	UCF (APA)	UF	Nº Focos	Situação
1	ÁREA DE PROTEÇÃO AMBIENTAL DA CHAPADA DO ARARIPE	PI/CE/PE	48	sem informação
2	ÁREA DE PROTEÇÃO AMBIENTAL DOS MEANDROS DO RIO ARAGUAIA	MT/GO	32	sem informação
3	ÁREA DE PROTEÇÃO AMBIENTAL DAS NASCENTES DO RIO VERMELHO	BA/GO	25	sem informação
4	ÁREA DE PROTEÇÃO AMBIENTAL SERRA DA IBIAPABA	PI/CE	13	sem informação
5	ÁREA DE PROTEÇÃO AMBIENTAL DO PLANALTO CENTRAL	GO/DF	4	sem informação
6	ÁREA DE PROTEÇÃO AMBIENTAL DAS ILHAS E VÁRZEAS DO RIO PARANÁ	SP/PR/MS	3	sem informação
7	ÁREA DE PROTEÇÃO AMBIENTAL DO BOQUEIRÃO DA ONÇA	BA	3	sem informação
8	ÁREA DE PROTEÇÃO AMBIENTAL DO IGARAPÉ GELADO	PA	3	sem informação
9	ÁREA DE PROTEÇÃO AMBIENTAL DO TAPAJÓS	PA	3	sem informação
10	ÁREA DE PROTEÇÃO AMBIENTAL DA BACIA DO RIO SÃO BARTOLOMEU	DF	1	sem informação





# FOCOS ATIVOS EM ÁREAS DE INTERESSE - Unidade de Conservação Estadual

**Quadro 02** Lista das 10 Unidades de Conservação Estaduais mais críticas em relação aos focos de calor captados via satélite (todos satélites) no dia 27/09/2023.

Nº	UCE	UF	Nº Focos	Situação
1	ÁREA DE PROTEÇÃO AMBIENTAL DO ARQUIPÉLAGO DO MARAJÓ	PA	146	sem informação
2	ÁREA DE PROTEÇÃO AMBIENTAL TRIUNFO DO XINGU	PA	142	sem informação
3	RESERVA EXTRATIVISTA JACI-PARANÁ	RO	136	sem informação
4	PARQUE ESTADUAL DE CORUMBIARA	RO	95	Atuação do CBMRO
5	PARQUE ESTADUAL DE GUAJARÁ-MIRIM	RO	44	sem informação
6	ÁREA DE PROTEÇÃO AMBIENTAL BACIA DO RIO DE JANEIRO	BA	36	sem informação
7	ÁREA DE PROTEÇÃO AMBIENTAL SUL-RMBH	MG	36	sem informação
8	ÁREA DE PROTEÇÃO AMBIENTAL ILHA DO BANANAL/CANTÃO	TO	34	sem informação
9	RESERVA EXTRATIVISTA GUARIBA-ROOSEVELT	MT	32	sem informação
10	FLORESTA ESTADUAL DO PARU	PA	31	sem informação





# FOCOS ATIVOS EM ÁREAS DE INTERESSE - Terras Indígenas

**Quadro 03** Lista das 10 Terras Indígenas mais críticas em relação aos focos de calor captados via satélite (todos satélites) no dia 27/09/2023.

Nº	TI	UF	Nº Focos	Situação
1	PARQUE DO TUMUCUMAQUE	AP,PA	117	Uso tradicional
2	CACHOEIRA SECA	PA	66	Invasão
3	RAPOSA SERRA DO SOL	RR	44	Queimas prescritas
4	UAÇÁ	AP	40	Uso tradicional - iniciou a queima das roças
5	URU-EU-WAU-WAU	RO	36	Uso tradicional, possível atividade de isolados
6	TRINCHEIRA BACAJA	PA	32	Provável invasão
7	KADIWÉU	MS	27	Uso tradicional, brigada atuando
8	KARIPUNA	RO	27	Invasão
9	ESPÍRITO SANTO	AM	22	Sem informação
10	RIO BRANCO	RO	22	Uso tradicional





# FOCOS ATIVOS EM ÁREAS DE INTERESSE - Assentamento da Reforma Agrária

**Quadro 04** Lista dos 10 Projetos de Assentamento da Reforma Agrária mais críticos em relação aos focos de calor captados via satélite (todos satélites) no dia 27/09/2023.

Nº	PA	UF	Nº Focos	Situação
1	PDS LIBERDADE I	PA	264	Intensificação dos focos ao sul do assentamento, parte mais ocupada. Estas áreas aparentemente são locais onde houve/há ocupação irregular. A confirmar se o assentamento foi cancelado formalmente
2	PA RIO JUMA	AM	241	O assentamento sofre com invasão de terra especialmente na parte leste, onde os focos maiores se concentram. Existe processo administrativo de desafetação parcial.
3	PAE ANTIMARY	AM	220	O assentamento sofre com a ação de pecuaristas (invasores).
4	PAE REMANSO	AC	139	Queimadas resultantes da antropização dos beneficiários e de seus parentes, que são inseridos sem anuência. A SR está produzindo uma nota técnica sobre esta situação.
5	PAF JEQUITIBÁ	RO	138	sem informação
6	PDS RENASCER II	PA	129	provável queima associada a invasores na parte sul do assentamento
7	PA CORTA CORDA	PA	99	queima em área de invasão previamente desmatada
8	PAE RIOZINHO	AC	98	Queimadas resultantes da antropização dos beneficiários e de seus parentes, que são inseridos sem anuência.
9	PA MONTE	AM	90	O assentamento possui grande quantidade de ocupações irregulares. Tais ocupantes possuem poder aquisitivo e potencial de danos ambientais muito maiores que os beneficiários da RA. Estas ocupações são objeto de investigação policial.
10	PDS SERRA AZUL	PA	62	sem informação



# FOCOS ATIVOS EM ÁREAS DE INTERESSE - Estados Críticos

## Quadro 05

Lista dos 10 estados mais críticos em relação aos focos de calor captados via satélite (todos satélites) no dia 27/09/2023. Informações sobre a situação fornecidas pela Defesa Civil Nacional

Nº	Estado	UF	Nº Focos	Situação
1	PARÁ	PA	5.339	sem informação
2	AMAZONAS	AM	4.062	sem informação
3	BAHIA	BA	2.255	sem informação
4	ACRE	AC	2.224	sem informação
5	RONDÔNIA	RO	2.115	sem informação
6	MINAS GERAIS	MG	1.841	sem informação
7	MATO GROSSO	MT	1.557	sem informação
8	MARANHÃO	MA	1.424	sem informação
9	TOCANTINS	TO	633	sem informação
10	PIAUI	PI	571	sem informação





# FOCOS ATIVOS EM ÁREAS DE INTERESSE - Municípios Críticos

**Quadro 06** Lista dos 10 Municípios mais críticos em relação aos focos de calor captados via satélite (todos satélites) no dia 27/09/2023.

Nº	Municípios	UF	Nº Focos	Situação
1	LÁBREA	AM	998	sem informação
2	PORTO VELHO	RO	653	sem informação
3	PORTEL	PA	555	sem informação
4	BOCA DO ACRE	AM	531	sem informação
5	FEIJÓ	AC	375	sem informação
6	CANUTAMA	AM	315	sem informação
7	APUÍ	AM	305	sem informação
8	SÃO FÉLIX DO XINGU	PA	300	sem informação
9	SENA MADUREIRA	AC	264	sem informação
10	LASSANCE	MG	263	sem informação





# FOCOS ATIVOS EM ÁREAS DE INTERESSE - Operações Ativas

Quadro 07 Operações de Combate em andamento em 28/09/2023.

Operação	Data início	Recursos	Situação	Status	Reforços
Operação Xingu 2023	17/08/2023	<p>Pessoal: 206 Integrantes sendo: 26 Brigadistas Brif-I Alto Xingu Leonardo (MT), 32 Brigadistas Brif-I Alto Xingu Kuluene(MT), 29 Brigadistas Brif-I Médio Xingu (MT), 21 Brigadistas Brif-I Baixo Xingu (MT), 27 Brigadistas da Brif-PE Tiro Quente (DF), 06 Brigadistas Brif-PE Montanha (RJ), 15 Brif-Q Kalunga (GO), 10 Brif-I Bakairi (MT), 17 Brigadistas Brif-PE (RO), 02 Supervisores Federais Brasília (DF), 03 Supervisores Xingu (MT), 01 Supervisor Estadual (RJ), 04 Servidores do Ibama (Prevfogo Sede) e 01 Colaborador Eventual (ISA). Equipamentos e Ferramentas: Materiais e equipamentos de combate diversos. Transporte: 12 Viaturas 4x4, 01 Viatura F4000, 04 Viaturas Caminhão Rodo Fogo, 01 Viatura Caminhão Posto de Comando e 02 VTR UTV , 09 Embarcações Aeronave: 02 Helicópteros, Ibama 07 e Ibama 08.</p>	<p>- 01 IF Ativos (Jawary 2) 06 controlados e 60 extintos.  <a href="https://app.powerbi.com/view?r=eyJrjoiZWVjOGUyNDktZmRiNi00NmM4LWE4N2MtMDgzYmM0YzdmYjJhIiwidCI6ImU4NjU0ZTYwLTYwMjctNDhmZi04NTJmLWZiNWQ2MWE4ZGY4YiJ9">https://app.powerbi.com/view?r=eyJrjoiZWVjOGUyNDktZmRiNi00NmM4LWE4N2MtMDgzYmM0YzdmYjJhIiwidCI6ImU4NjU0ZTYwLTYwMjctNDhmZi04NTJmLWZiNWQ2MWE4ZGY4YiJ9</a></p>	Ativo e em combate	Sem previsão de reforço no momento.
Operação Maraiwatsed 2023	03/08/2023	<p>Pessoal: 27 integrantes, sendo: 01 servidor do Ibama (Supes-GO, 11 BRIF-PE GO, 15 BRIF-I Maraiwatsed. Equipamentos e Ferramentas: Motorizados e Manuais, Raspantes, Cortantes, Mistas e Multiplas. Transporte: 03 Viaturas 4x4.</p>	Rondas preventivas e monitoramento na TI Maraiwatsed	Sob controle Sem incêndio ativo	







# FOCOS ATIVOS EM ÁREAS DE INTERESSE - Operações Ativas

Quadro 07 Operações de Combate em andamento em 28/09/2023.

Operação	Data início	Recursos	Situação	Status	Reforços
Operação Parecis 2023	23/08/2023	<p><b>Pessoal: 29 integrantes, sendo: 02 Supervisor de Brigada MT, 06 BRIF-Cotriguaçu, 05 BRIF-Cáceres, 16 BRIF-Paresi.</b></p> <p><b>Equipamentos e Ferramentas: Materiais e equipamentos de combate diversos. Transporte: 04 Viaturas 4x4, 01 Viatura Adaptada, 01 UTV Defender e 01 UTV Comander.</b></p>	<p>Monitoramento e rondas nos territórios da etnia Parecis (TIs: Paresi, Utiariti, Rio Formoso, Estivadinho e Figueiras) e Nambikwara (TI Tirecatinga).</p> <p>Atividades planejadas de Queima de Roça.</p> <p>Combate, controle e extinção a incêndios nos focos iniciais.</p> <p>Incêndio na porção sul da TI Utiariti controlado e extinto.</p>	<p>Incêndio extinto na TI Utiariti</p> <p>Demais regiões sob controle</p> <p>Sem incêndio ativo</p>	<p>Sem previsão de reforço</p> <p>Troca de equipes</p>



# FOCOS ATIVOS EM ÁREAS DE INTERESSE - Operações Ativas

**Quadro 07** Operações de Combate em andamento em 28/09/2023.

Operação	Data início	Recursos	Situação	Status	Reforços
Operação Maranhão 2023	01/09/2023	<p>Pessoal: 226 integrantes, sendo: 15 BRIF-I Carú/MA, 17 BRIF-I Krikati/MA, 17 BRIF-I Governador/MA, 16 BRIF-I Porquinhos/MA, 17 BRIF I Lago Branco/MA, 17 BRIF I Lg. Cumprida /MA, 16 BRIF I Canudal/MA, 16 BRIF I Juçaraí/MA, 17 BRIF I Zutiwa/MA, 29 BRIF - E Grajaú/MA, 10 BRIF - PE Serra Talhada - PE, 12 BRIF - PE Barreiras - BA, 15 BRIF - PE Quixeramobim - CE, 04 Supervisores Estaduais, 02 Servidor (SUPES-MA), 01 Servidor (SUPES-CE), 02 Servidores (FUNAI) e 02 servidores (SUPES PE). Equipamentos e Ferramentas: Materiais e equipamentos de combate diversos. Transporte: 24 Viaturas 4x4, 03 Adaptadas, 07 UTV's , 06 Motocicletas, 01 Quadríciclo.</p>	Operação a nível nacional (nível 3), com comando unificado entre Ibama e FUNAI. Atualmente as Brigadas estão realizando combate a dois IFs: Um na T.I. Araribóia (Aldeia Três Lagoas), e outro na T.I. Governador (setor Raimundão). • Combate método paralelo, e queima de expansão. • Realizando extinção e Vigilância. • Realizando combates no sistema de área, detectados durante as rondas terrestres.	Ativo e em combate	Foram integrados a Operação, os reforços: BRIF-PE Serra Talhada, BRIF-PE Barreira -BA e BRIF-PE Quixeramobim - CE, nos dias 15, 16 e 22 de setembro de 2023.
Operação Mata do Mamão - Parna Araguaia	01/09/2023	<p>Pessoal: 180 integrantes, sendo: 122 pessoas do Ibama, 35 pessoas do ICMBio, 18 membros da aeronave, 3 da Brigada Municipal, 1 da COAER - DF, 1 da FUNAI. Equipamentos e Ferramentas: Materiais e equipamentos de combate diversos (43). Transporte: 1 helicóptero (ICMBio, operando), 2 helicópteros Ibama, 1 helicóptero PRF, 4 Air Tractors (ICMBio), 26 viaturas.</p>	Operação a nível nacional (nível 3) com comando unificado entre ICMBio e Ibama. Dois incêndios distintos iniciados no dia 01/09/2023 no interior da Mata do Mamão, Zona Intangível do parque e prioritária para combate. A provável causa dos focos é natural (raio após tempestade). Um está localizado no Setor Oeste, em área bem degradada e outro no Setor Leste/nordeste, em área menos degradada. O início da mobilização de apoio se deu no dia 02/09. No dia 26/09, um total de 180 pessoas atuaram na operação, dentre as instituições Ibama, ICMBio, FUNAI, COAERDF, membros da aeronave e Brigada Municipal. A operação conta também com apoio aéreo de 1 helicóptero do ICMBio, 2 do IBAMA, 1 helicóptero da PRF (desde 19/09) e 4 Air Tractors do ICMBio com sobrevoos de reconhecimento, transporte dos combatentes e lançamentos de água. Chuvas fortes e pontuais atingiram a região no dia 27/09. Em sobrevoos de monitoramento na tarde do dia 27/09 foi possível constatar linha de fogo ativa ao sul da frente leste. Há previsão de chuva para o dia 28/09.	Ativo e em combate	



# FOCOS ATIVOS EM ÁREAS DE INTERESSE - Operações Ativas

Quadro 07 Operações de Combate em andamento em 28/09/2023.

Operação	Data início	Recursos	Situação	Status	Reforços
Operação Andirá Marau	02/09/2023	<p>Pessoal: 31 integrantes, sendo: 01 instrutor (prevfogo/sede), 1 coordenador , 1 supervisor de Brigadas, 23 brigadistas BRIF E BR 163 PA, 05 brigadistas BRIF A Novo Progresso.</p> <p>Equipamentos e Ferramentas: Motorizados e Manuais, Raspantes, Cortantes, Mistas e Multiplas.</p> <p>Transporte: Rabeta ( barco de pequeno porte) para atividades internas.</p>	Atividades programadas em execução (abertura de aceiro e queima controlada). Adesão de mais 02 roças, confirmando aceitação dos trabalhos produzidos. 4 frentes atuante para conclusão do processo.	Sob controle, sem incêndio ativo.	Sem previsão de reforço no momento.





# FOCOS ATIVOS EM ÁREAS DE INTERESSE - Operações Ativas

**Quadro 07** Operações de Combate em andamento em 28/09/2023.

Operação	Data início	Recursos	Situação	Status	Reforços
Operação Parna Chapada dos Veadeiros	24/09/2023	<b>Pessoal: 18 brigadistas do Parque e 1 integrante da CMIF, 13 brigadistas do IBAMA. Equipamentos e Ferramentas: Transporte: 2 Air Tractor ICMBio</b>	Incêndio originado de maneira natural (raios) no dia 16/09 a centro-norte do parque. O incêndio vinha sendo monitorado desde o dia 16/09 devido a sua baixa intensidade e velocidade e por estar se espalhando em direção a área de baixo acúmulo de combustível e para fora dos limites do parque. Contudo, no dia 24/09, devido às condições climáticas, houve aumento na intensidade do fogo e, com a mudança da direção do vento, o fogo passou a se espalhar por região com grande acúmulo de combustível e avançar para dentro dos limites do parque. Foram acionados, então, 2 AirTractors. Oito brigadistas do ICMBio e 13 do IBAMA atuam no combate com apoio de 2 AirTractors (desde 25/09). No dia 27/09, 4 brigadistas da FLONA de Brasília e 1 integrante da CMIF chegaram ao local para apoio. Chuvas atingiram a região e a frente oeste que se espalhava em direção ao Pousou Alto e que oferecia maior risco, por estar mais intensa, foi controlada. O incêndio está controlado após as chuvas, porém, devido o período crítico, as equipes continuam em monitoramento até a completa extinção dos focos.	Sob controle	
Operação Parna Grande Sertão Veredas	24/09/2023	<b>Pessoal: 18 brigadistas Parna Grande Sertão Veredas, 6 brigadistas da Brigada Nacional Wellington Peres, 6 brigadistas PNB e 1 colaborador. Equipamentos e Ferramentas: Materiais e equipamentos de combate: diversos; Transporte: 4 viaturas e 1 moto</b>	Dois incêndios no entorno leste da unidade com riscos de adentrar o parque. Incêndio originado no dia 23/09 no entorno do parque, a nordeste, com mobilização para combate e início da operação. A operação conta com 18 brigadistas Parna Grande Sertão Veredas, 6 brigadistas da Brigada Nacional Wellington Peres, 6 brigadistas PNB e 1 colaborador. Os cinco brigadistas do NGI Mambá foram desmobilizados na manhã do dia 27/09 devido a um incêndio que se originou no dia 26/09 no interior do RVS Veredas do Oeste Baiano. O incêndio não adentrou o Parque.	Ativo e em combate	



# FOCOS ATIVOS EM ÁREAS DE INTERESSE - Operações Ativas

Quadro 07 Operações de Combate em andamento em 28/09/2023.

Operação	Data início	Recursos	Situação	Status	Reforços
RPPN Fazenda Rio Negro	24/09/2023	<p><b>Pessoal:</b> 05 Brigadistas BRIF-I Terena I - Prevfogo, 17 Brigadistas Voluntários (Fazendas Vizinhas) e 08 Bombeiros Militares CBMMS.</p> <p><b>Equipamentos e Ferramentas:</b> Materiais e equipamentos de combate: diversos; <b>Transporte:</b></p>	<p>Incêndio iniciado no dia 24/09/2023, primeira resposta realizada pelos Brigadistas Voluntários vizinhos a RPPN, com apoio de 08 Militares do CBMMS, incêndio continuou avançando e no dia seguinte 27/09/2023 foi acionado o apoio do PREVFOGO MS, a equipe se deslocou e está em combate na região. Incêndio Controlado e extinto na madrugada do dia 28/09/2023, as equipes se dividiram nos flancos com apoio do CBMMS, foi realizado o controle e extinção, a equipe do prevfogo segue no local para monitoramento e prevenção de possíveis novos focos por risco de reignição.</p>	Extinto e em monitoramento	RPPN Fazenda Rio Negro
Operação Mambai	27/09/2023	<p><b>Pessoal:</b> 17 Brigadistas Mambai ICMBio, 9 brigadistas da FLONA de Brasília</p>	<p>Refúgio de Vida Silvestre das Veredas do Oeste Baiano: Incêndio originado no dia 26/09 na porção nordeste da unidade. Oito brigadistas estão em combate. Esses estão baseados na sede da fazenda Sinimbu. No dia 27/09, 5 brigadistas que estavam em apoio ao PN Grande Sertão Veredas retornaram para combate no RVS e 9 brigadistas da FLONA de Brasília foram deslocados no dia 27/09 para reforço. Na manhã do dia 28/09 o incêndio foi decretado como extinto, mas as rondas de monitoramento continuarão devido ao risco para o período. Área de Proteção Ambiental das Nascentes do Rio Vermelho: Incêndio originado no dia 26/09 na porção central da unidade está controlado. Quatro brigadistas seguem na extinção e vigilância por causa dos riscos de reignição.</p>	Sob controle	Operação Mambai



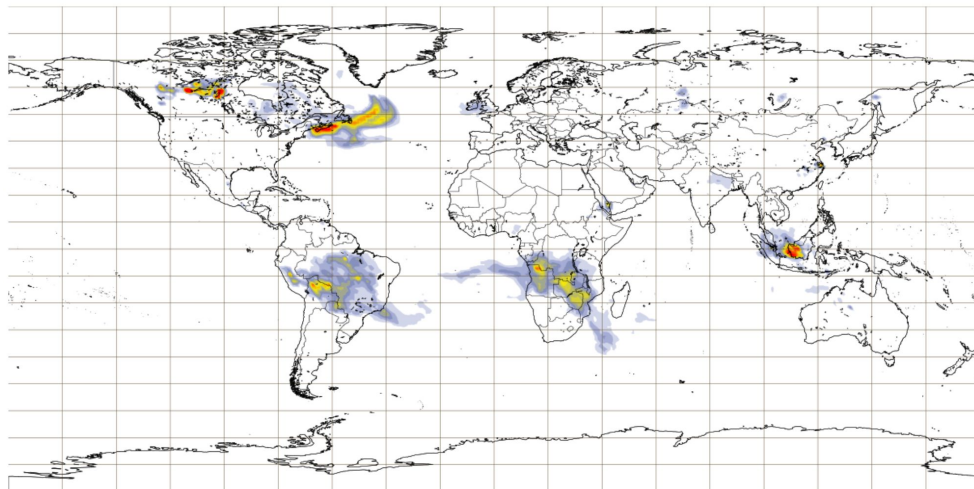


# CAMS Global (+3h)

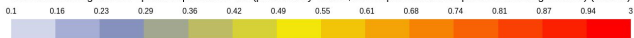


## Aerosol forecasts

Base time: Thu 28 Sep 2023 00 UTC Valid time: Thu 28 Sep 2023 03 UTC (+3h) Area : Global Aerosol type : Biomass-burning aerosol



Biomass burning aerosol optical depth at 550 nm (provided by CAMS, the Copernicus Atmosphere Monitoring Service) (default)



PROGRAMME OF THE EUROPEAN UNION



IMPLEMENTED BY

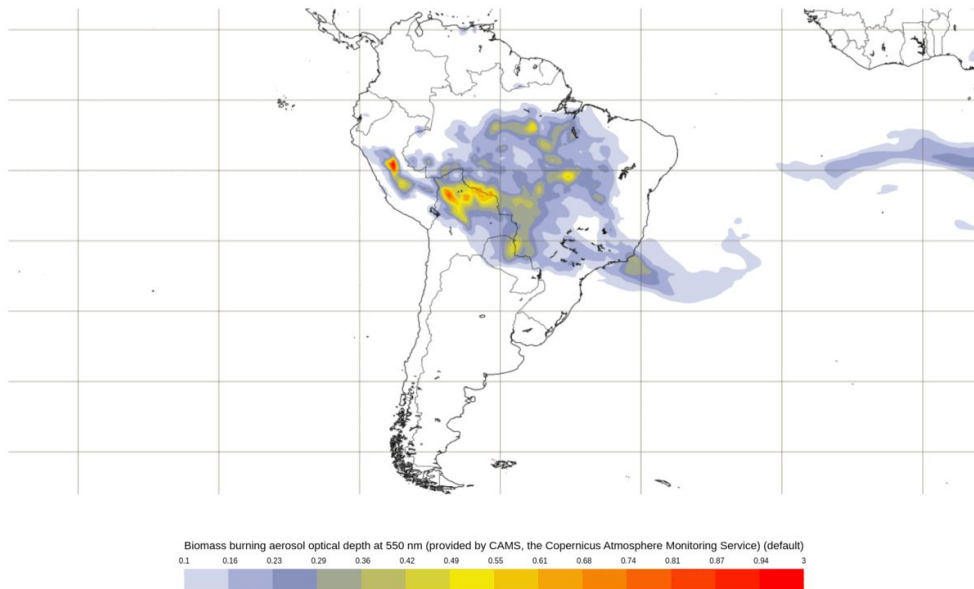




# CAMS América do Sul (+24h)

## Aerosol forecasts

Base time: Thu 28 Sep 2023 00 UTC Valid time: Thu 28 Sep 2023 03 UTC (+3h) Area : South America Aerosol type : Biomass-burning aerosol



PROGRAMME OF THE EUROPEAN UNION



IMPLEMENTED BY

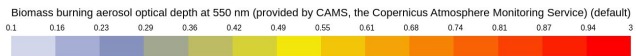
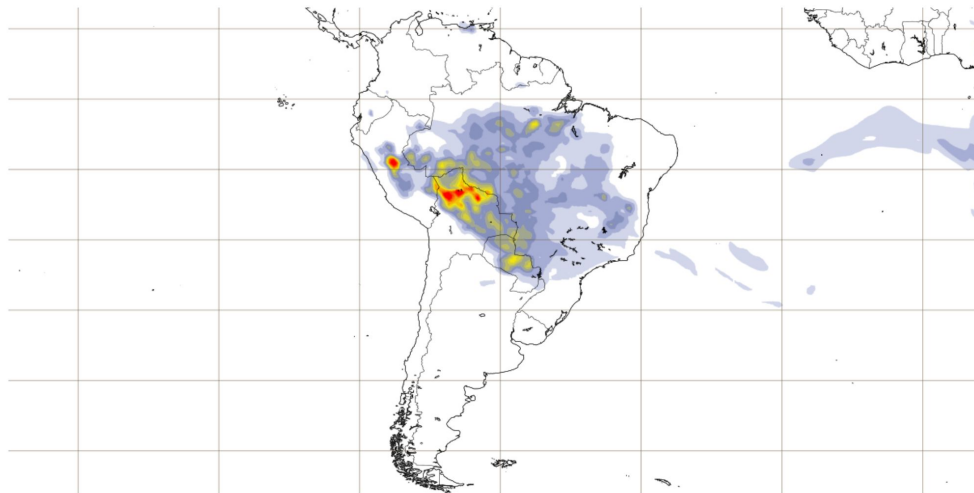




# CAMS América do Sul (+24h)

## Aerosol forecasts

Base time: Thu 28 Sep 2023 00 UTC Valid time: Fri 29 Sep 2023 00 UTC (+24h) Area : South America Aerosol type : Biomass-burning aerosol



PROGRAMME OF  
THE EUROPEAN UNION



IMPLEMENTED BY





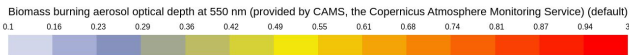
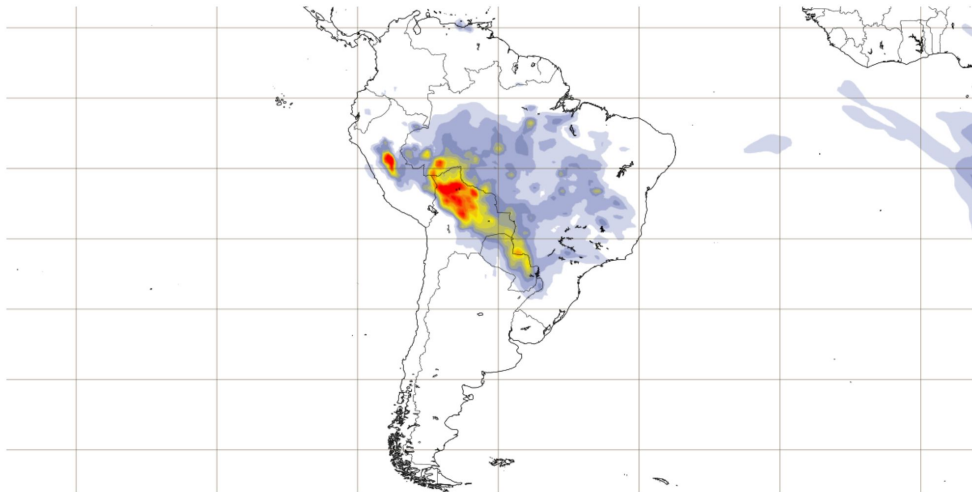


# CAMS América do Sul (+48h)



## Aerosol forecasts

Base time: Thu 28 Sep 2023 00 UTC Valid time: Sat 30 Sep 2023 00 UTC (+48h) Area : South America Aerosol type : Biomass-burning aerosol



PROGRAMME OF THE EUROPEAN UNION

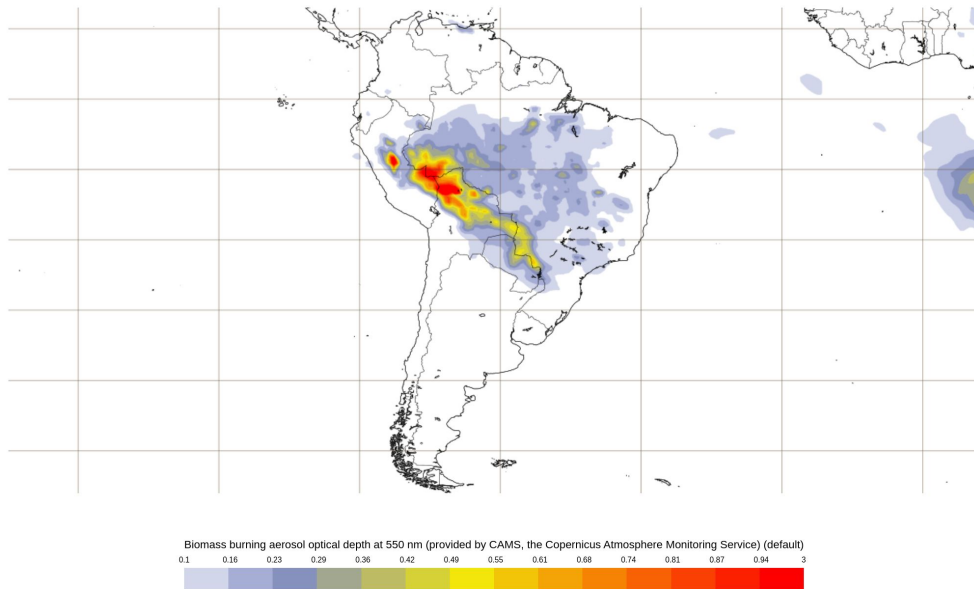




# CAMS América do Sul (+72h)

## Aerosol forecasts

Base time: Thu 28 Sep 2023 00 UTC Valid time: Sun 01 Oct 2023 00 UTC (+72h) Area : South America Aerosol type : Biomass-burning aerosol



PROGRAMME OF THE EUROPEAN UNION



IMPLEMENTED BY

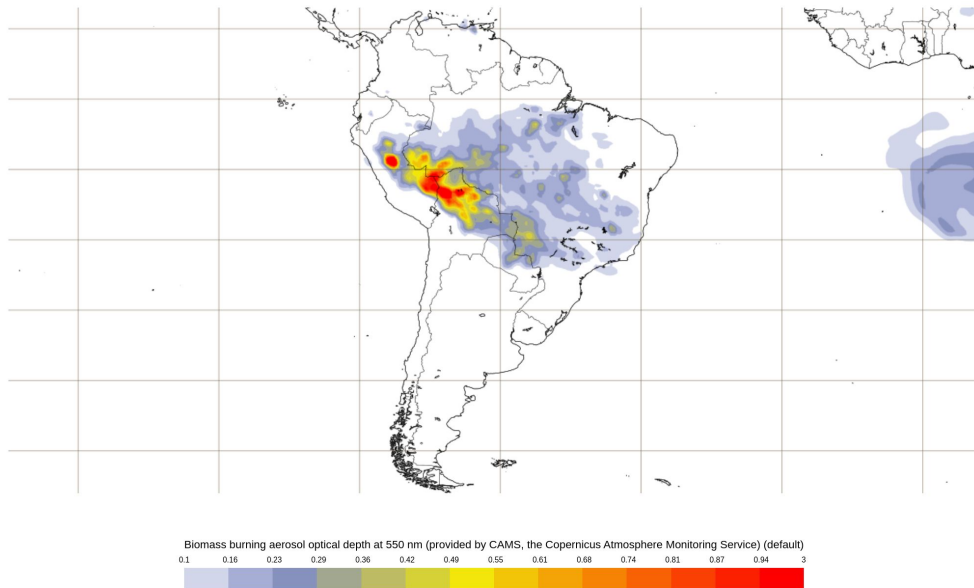




# CAMS América do Sul (+96h)

## Aerosol forecasts

Base time: Thu 28 Sep 2023 00 UTC Valid time: Mon 02 Oct 2023 00 UTC (+96h) Area : South America Aerosol type : Biomass-burning aerosol



PROGRAMME OF THE EUROPEAN UNION



IMPLEMENTED BY



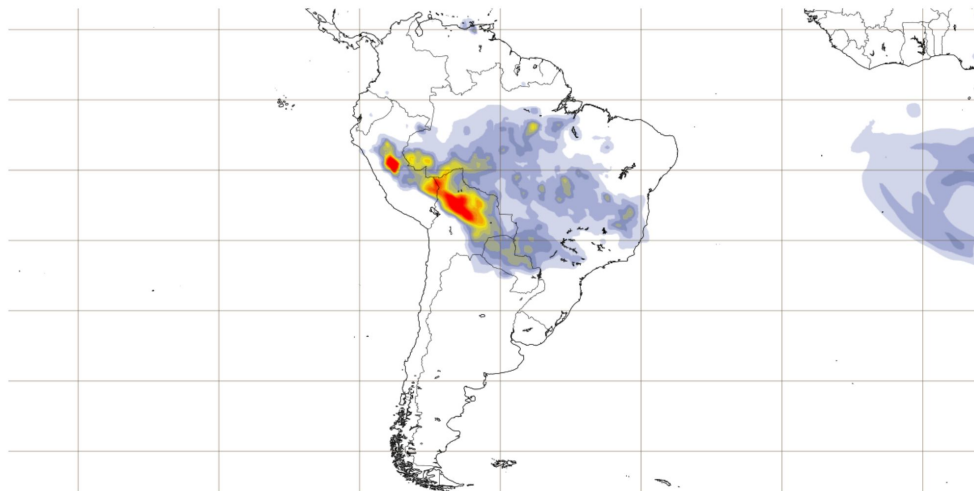


# CAMS América do Sul (+120h)

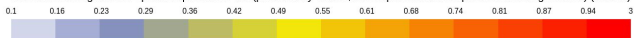


## Aerosol forecasts

Base time: Thu 28 Sep 2023 00 UTC Valid time: Tue 03 Oct 2023 00 UTC (+120h) Area : South America Aerosol type : Biomass-burning aerosol



Biomass burning aerosol optical depth at 550 nm (provided by CAMS, the Copernicus Atmosphere Monitoring Service) (default)



PROGRAMME OF THE EUROPEAN UNION

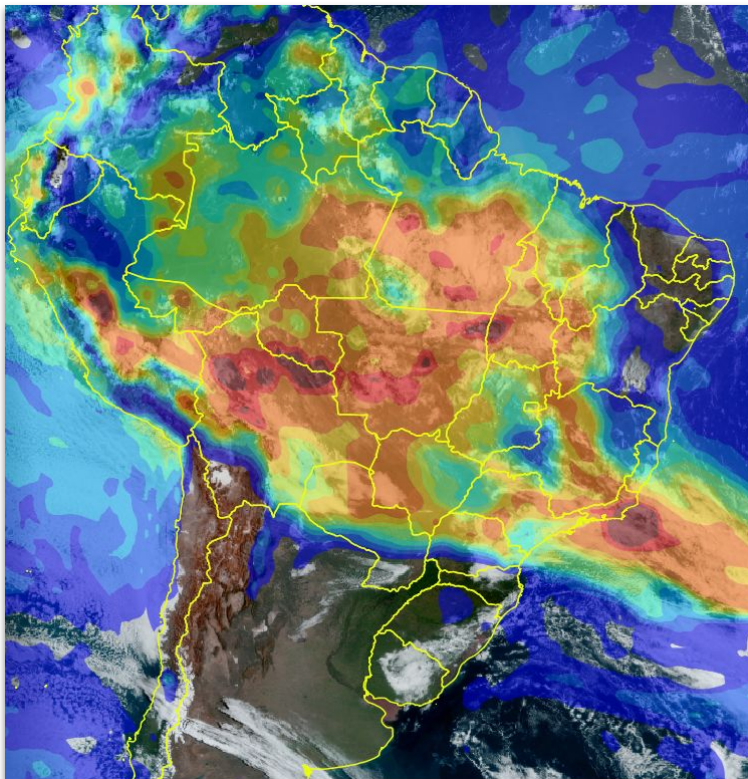


IMPLEMENTED BY

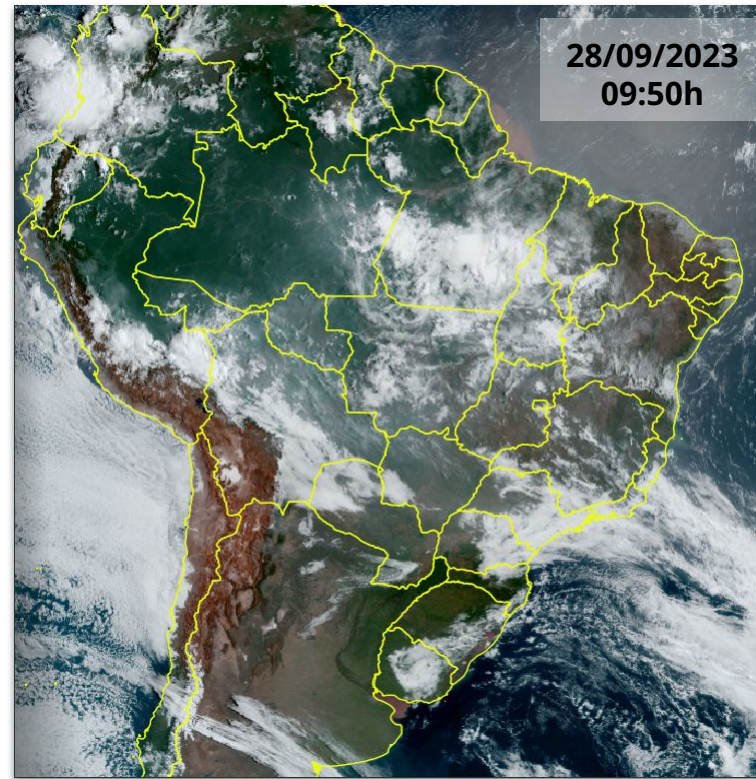




# Aerosol optical depth 550 nm e Imagem GOES-16 Geocolor



Aerosol optical depth at 550 nm +12h  
(provided by CAMS, the Copernicus Atmosphere Monitoring Service)



Geo Color (Best Available, ABI, GOES-East)

