



# CIMAN

CENTRO INTEGRADO MULTIAGÊNCIAS DE  
COORDENAÇÃO OPERACIONAL NACIONAL

# Centro Integrado Multiagências de Coordenação Operacional Nacional • CIMAN 2023

Boletim Diário 17 • 15/09/2023



MINISTÉRIO DE  
PORTOS E  
AEROPORTOS

MINISTÉRIO DO  
DESENVOLVIMENTO  
AGRÁRIO E  
AGRICULTURA FAMILIAR

MINISTÉRIO DA  
INTEGRAÇÃO E DO  
DESENVOLVIMENTO  
REGIONAL

MINISTÉRIO DA  
CIÊNCIA, TECNOLOGIA  
E INOVAÇÃO

MINISTÉRIO DOS  
TRANSPORTES

MINISTÉRIO DA  
DEFESA

MINISTÉRIO DA  
JUSTIÇA E  
SEGURANÇA PÚBLICA

MINISTÉRIO DOS  
POVOS INDÍGENAS

MINISTÉRIO DO  
MEIO AMBIENTE E  
MUDANÇA DO CLIMA

GOVERNO FEDERAL  
**BRASIL**  
UNIÃO E RECONSTRUÇÃO



# 1. Briefing Meteorológico - Condição Atual



# AVISO METEOROLÓGICO - ALERTA 15/09/2023

## 5 Alertas



Chuvas Intensas



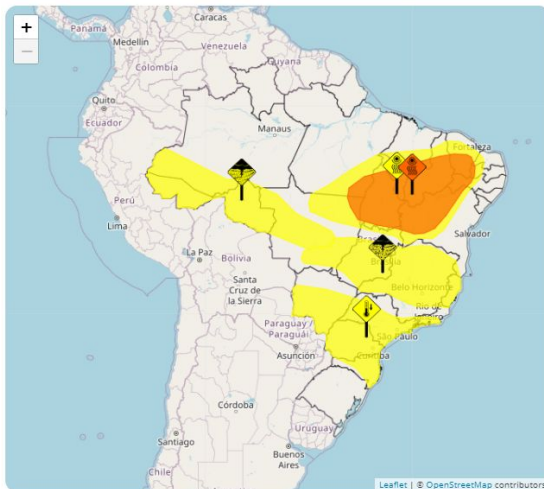
Decínio de Temperatura



Tempestade



Baixa Umidade



AC	AL	AP
AM	BA	CE
DF	ES	GO
MA	MT	MS
MG	PA	PB
PR	PE	PI
RJ	RN	RS
RO	RR	SC
SP	SE	TO



**Perigo Potencial.** Situação meteorológica potencialmente perigosa. Cuidado na prática de atividades sujeitas a riscos de caráter meteorológico. Mantenha-se informado sobre as condições meteorológicas previstas e não corra risco desnecessário.



**Perigo.** Situação meteorológica perigosa. Mantenha-se muito vigilante e informe-se regularmente sobre as condições meteorológicas previstas. Intei-re-se sobre os riscos que possam ser inevitáveis. Siga os conselhos das autoridades.





# AVISO METEOROLÓGICO - ALERTA 15/09/2023

## Alerta de Baixa Umidade



Instituto Nacional de Meteorologia

MINISTÉRIO DA AGRICULTURA E PECUÁRIA



**Aviso de:** Baixa Umidade

**Grau de severidade:** Perigo Potencial

**Início:** 15/09/2023 11h30min

**Fim:** 17/09/2023 18h00min

#### Riscos Potenciais:

INMET publica aviso iniciando em: 15/09/2023 11:30. Umidade relativa do ar variando entre 30% e 20%. Baixo risco de incêndios florestais e à saúde.

#### Instruções:

- Beba bastante líquido.
- Evite desgaste físico nas horas mais secas.
- Evite exposição ao sol nas horas mais quentes do dia.
- Obtenha mais informações junto à Defesa Civil (telefone 199) e ao Corpo de Bombeiros (telefone 193).

#### Municípios:

Abalara - CE (2300101), Abaláira - BA (2900108), Abaré - BA (2900207), Abreulândia - TO (1700251), Açailândia - MA (2100055), Acauã - PI (2200053), Acopiara - CE (2300309), Afogados de Ingazeira - PE (2... **VEJA MAIS**

#### Áreas Afetadas:

Sul Cearense, Centro Sul Baiano, Vale São-Franciscano da Bahia, Ocidental do Tocantins, Oeste Maranhense, Sudeste Piaulense, Sertões Cearenses, Sertão Pernambucano, São Francisco Pernambucano, Centro-Norte Piaulense, Sudeste Paraense, Sertão Paraibano, Oeste Potiguar, Leste Maranhense, Oriental do Tocantins, Norte Mato-grossense, Sudoeste Paraense, Nordeste Mato-grossense, Norte Goiano, Sul Maranhense, Jaguaribe, Sudoeste Piaulense, Centro Norte Baiano, Extremo Oeste Baiano, Centro-Sul Cearense, Norte Cearense, Centro Maranhense, Norte Piaulense, Leste Goiano, Nordeste Baiano, Noroeste Cearense, Central Potiguar, Noroeste Goiano



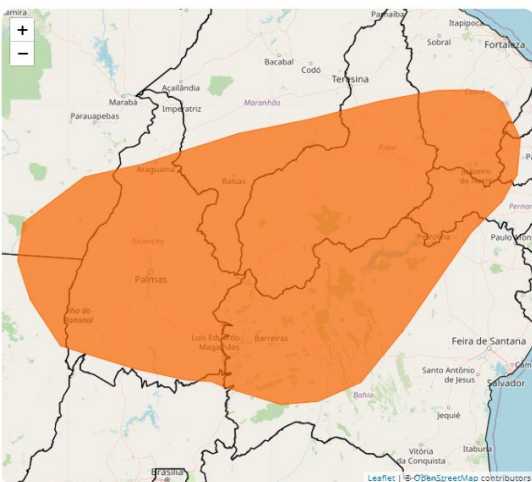
# AVISO METEOROLÓGICO - ALERTA 15/09/2023

## Alerta de Baixa Umidade



Instituto Nacional de Meteorologia

MINISTÉRIO DA AGRICULTURA E PECUÁRIA



**Aviso de:** Baixa Umidade  
**Grau de severidade:** Perigo  
**Início:** 15/09/2023 12h00min  
**Fim:** 15/09/2023 20h00min

#### Riscos Potenciais:

INMET publica aviso iniciando em: 15/09/2023 12:00. Umidade relativa do ar variando entre 20% e 12%. Risco de incêndios florestais e à saúde. Ressecamento da pele, desconforto nos olhos, boca e nariz..

#### Instruções:

- Beba bastante líquido.
- Atividades físicas não são recomendadas.
- Evite exposição ao sol nas horas mais quentes do dia.
- Use hidratante para pele e umidifique o ambiente.
- Obtenha mais informações junto à Defesa Civil (telefone 199) e ao Corpo de Bombeiros (telefone 193).

#### Municípios:

Abaiara - CE (2300101), Abaré - BA (2900207), Abreulândia - TO (1700251), Acauã - PI (2200053), Acopiara - CE (2300309), Afrânio - PE (2600203), Agricolândia - PI (2200103), Água Branca - PI (2200202)... **VEJA MAIS**

#### Áreas Afetadas:

Sul Cearense, Vale São-Franciscano da Bahia, Ocidental do Tocantins, Sudeste Piaulense, Sertões Cearenses, São Francisco Pernambucano, Centro-Norte Piaulense, Oeste Potiguar, Sertão Paraibano, Oriental do Tocantins, Sul Maranhense, Sudoeste Piaulense, Centro Norte Balano, Extremo Oeste Balano, Centro-Sul Cearense, Sertão Pernambucano, Leste Maranhense, Centro Sul Balano, Norte Golano, Nordeste Mato-grossense, Sudeste Paraense, Leste Golano, Jaguaribe, Centro Maranhense, Noroeste Golano



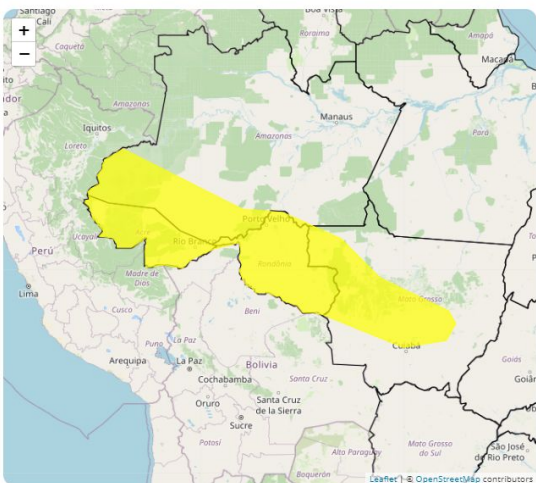
# AVISO METEOROLÓGICO - ALERTA 15/09/2023

## Alerta de Chuvas Intensas



Instituto Nacional de Meteorologia

MINISTÉRIO DA AGRICULTURA E PECUÁRIA



**Aviso de:** Chuvas Intensas

**Grau de severidade:** Perigo Potencial

**Início:** 15/09/2023 09h24min

**Fim:** 16/09/2023 10h00min

### Riscos Potenciais:

INMET publica aviso iniciando em: 15/09/2023 09:24. Chuva entre 20 e 30 mm/h ou até 50 mm/dia, ventos intensos (40-60 km/h). Baixo risco de corte de energia elétrica, queda de galhos de árvores, alagamentos e de descargas elétricas.

### Instruções:

- Em caso de rajadas de vento: (não se abrigue debaixo de árvores, pois há leve risco de queda e descargas elétricas e não estacione veículos próximos a torres de transmissão e placas de propagação).
- Evite usar aparelhos eletrônicos ligados à tomada.
- Obtenha mais informações junto à Defesa Civil (telefone 199) e ao Corpo de Bombeiros (telefone 193).

### Municípios:

Acorizal - MT (5100102), Acrelândia - AC (1200013), Alta Floresta D'Oeste - RO (1100015), Alto Alegre dos Parecis - RO (1100379), Alto Paraguai - MT (5100508), Alto Paraíso - RO (1100403), Alvorada D'... **VEJA MAIS**

### Áreas Afetadas:

Centro-Sul Mato-grossense, Vale do Acre, Leste Rondoniense, Norte Mato-grossense, Sudoeste Amazonense, Sudoeste Mato-grossense, Sul Amazonense, Madeira-Guaporé, Nordeste Mato-grossense, Sudeste Mato-grossense, Vale do Juruá



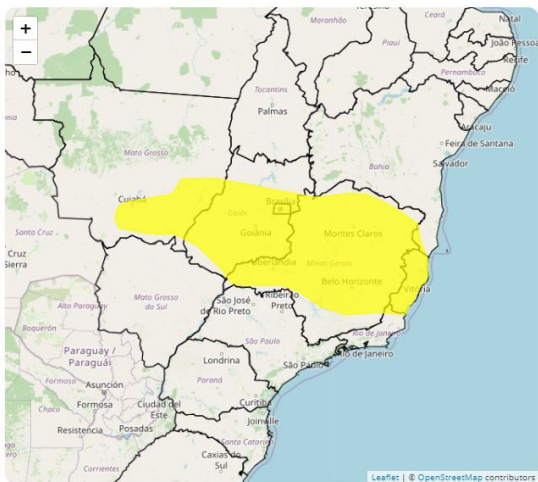
# AVISO METEOROLÓGICO - ALERTA 15/09/2023

## Alerta de Tempestade



Instituto Nacional de Meteorologia

MINISTÉRIO DA AGRICULTURA E PECUÁRIA



**Aviso de:** Tempestade

**Grau de severidade:** Perigo Potencial

**Início:** 15/09/2023 09h31min

**Fim:** 16/09/2023 10h00min

### Riscos Potenciais:

INMET publica aviso iniciando em: 15/09/2023 09:31. Chuva entre 20 e 30 mm/h ou até 50 mm/dia, ventos intensos (40-60 km/h), e queda de granizo. Baixo risco de corte de energia elétrica, estragos em plantações, queda de galhos de árvores e de alagamentos..

### Instruções:

- Em caso de rajadas de vento: (não se abrigue debaixo de árvores, pois há leve risco de queda e descargas elétricas e não estacione veículos próximos a torres de transmissão e placas de propaganda).
- Evite usar aparelhos eletrônicos ligados à tomada.
- Obtenha mais informações junto à Defesa Civil (telefone 199) e ao Corpo de Bombeiros (telefone 193).

### Municípios:

Abadia de Goiás - GO (5200050), Abadia dos Dourados - MG (3100104), Abadiânia - GO (5200100), Abaeté - MG (3100203), Abre Campo - MG (3100302), Acaíaca - MG (3100401), Acorizal - MT (5100102), Acreúna... **VEJA MAIS**

### Áreas Afetadas:

Centro Goiano, Triângulo Mineiro/Alto Paranaíba, Leste Goiano, Central Mineira, Zona da Mata, Centro-Sul Mato-grossense, Sul Goiano, Vale do Rio Doce, Central Espírito-santense, Nordeste Mato-grossense, Noroeste Espírito-santense, Oeste de Minas, Vale do Mucuri, Norte de Minas, Sul Espírito-santense, Campo das Vertentes, Jequitinhonha, Sudeste Mato-grossense, Metropolitana de Belo Horizonte, Litoral Norte Espírito-santense, Noroeste de Minas, Sul/Sudoeste de Minas, Noroeste Fluminense, Distrito Federal, Norte Fluminense, Sul Balano, Extremo Oeste Balano, Norte Goiano, Norte Mato-grossense



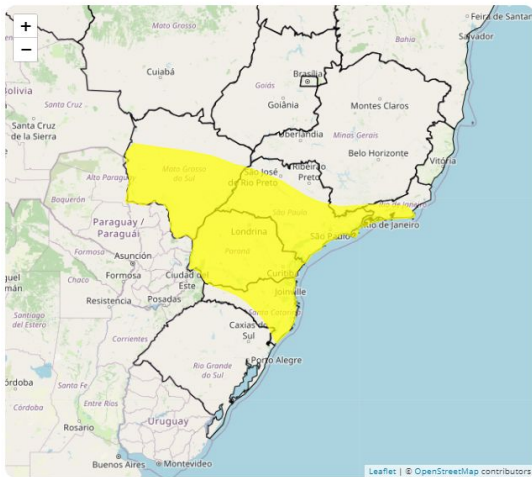
# AVISO METEOROLÓGICO - ALERTA 15/09/2023

## Alerta de Declínio de Temperatura



Instituto Nacional de Meteorologia

MINISTÉRIO DA AGRICULTURA E PECUÁRIA



**Aviso de:** Declínio de Temperatura

**Grau de severidade:** Perigo Potencial

**Início:** 14/09/2023 00h01min

**Fim:** 15/09/2023 10h00min

### Riscos Potenciais:

INMET publica aviso iniciando em: 14/09/2023 00:01. Leve risco à saúde. Declínio entre 3°C e 5°C.

### Instruções:

- Contate a Defesa Civil (telefone: 199).

### Municípios:

Abatiã - PR (4100103), Abelardo Luz - SC (4200101), Adamantina - SP (3500105), Adolfo - SP (3500204), Adrianópolis - PR (4100202), Agrolândia - SC (4200200), Agronômica - SC (4200309), Água Clara - MS... [VEJA MAIS](#)

### Áreas Afetadas:

Norte Pioneiro Paranaense, Oeste Catarinense, Presidente Prudente, São José do Rio Preto, Metropolitana de Curitiba, Vale do Itajaí, Leste de Mato Grosso do Sul, Campinas, Bauru, Piracicaba, Grande Florianópolis, Itapetininga, Centro Ocidental Paranaense, Araçatuba, Noroeste Paranaense, Macro Metropolitana Paulista, Marília, Norte Central Paranaense, Sudoeste de Mato Grosso do Sul, Araraquara, Sudoeste Paranaense, Oeste Paranaense, Pantanal Sul Mato-grossense, Sul Fluminense, Sudeste Paranaense, Vale do Paraíba Paulista, Centro Oriental Paranaense, Norte Catarinense, Sul Catarinense, Baixadas, Centro Fluminense, Metropolitana de São Paulo, Assis, Centro Norte de Mato Grosso do Sul, Litoral Sul Paulista, Metropolitana do Rio de Janeiro, Centro-Sul Paranaense, Sul/Sudoeste de Minas, Serra, Ribeirão Preto, Nordeste Rio-grandense





# AVISO METEOROLÓGICO - LEGENDAS



**Perigo Potencial.** Situação meteorológica potencialmente perigosa. Cuidado na prática de atividades sujeitas a riscos de caráter meteorológico. Mantenha-se informado sobre as condições meteorológicas previstas e não corra risco desnecessário.



**Perigo.** Situação meteorológica perigosa. Mantenha-se muito vigilante e informe-se regularmente sobre as condições meteorológicas previstas. Inteira-se sobre os riscos que possam ser inevitáveis. Siga os conselhos das autoridades.



**Grande Perigo.** Situação meteorológica de grande perigo. Estão previstos fenômenos meteorológicos de intensidade excepcional. Grande probabilidade de ocorrência de grandes danos e acidentes, com riscos para a integridade física ou mesmo à vida humana. Mantenha-se informado sobre as condições meteorológicas previstas e os possíveis riscos. Siga as instruções e conselhos das autoridades em todas as circunstâncias e prepare-se para medidas de emergência.



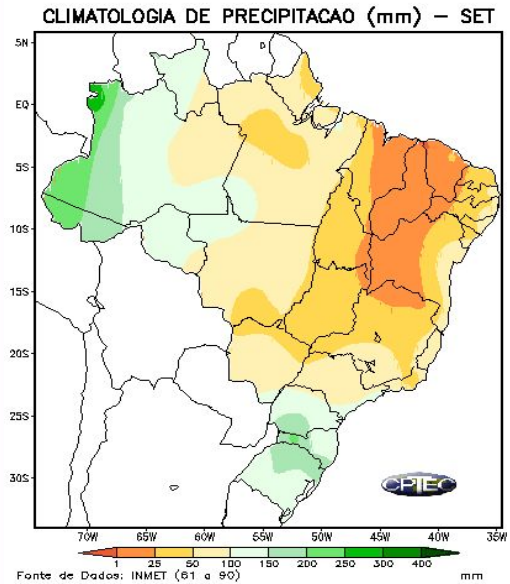
- |                     |                         |
|---------------------|-------------------------|
| Ventos Costeiros    | Geadas                  |
| Ressaca             | Estiagem                |
| Onda de Frio        | Seca                    |
| Tornados            | Incêndios               |
| Tempestade de Raios | Baixa Umidade           |
| Granizo             | Neve                    |
| Chuvas Intensas     | Declínio de Temperatura |
| Vendaval            | Acumulado de Chuva      |
| Onda de Calor       | Tempestade              |
| Friagem             |                         |



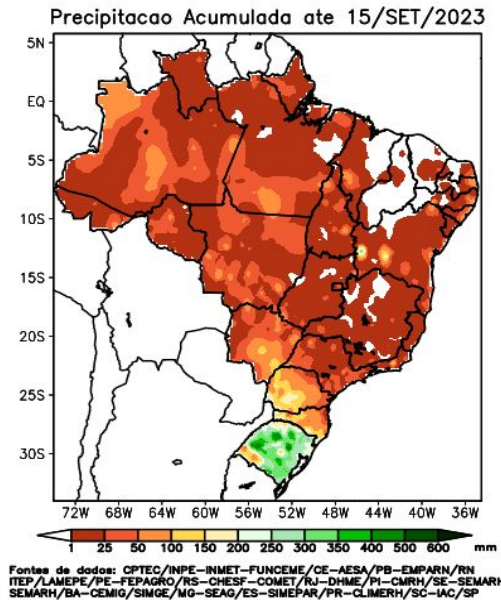
# PRECIPITAÇÃO • 15 DE SETEMBRO DE 2023



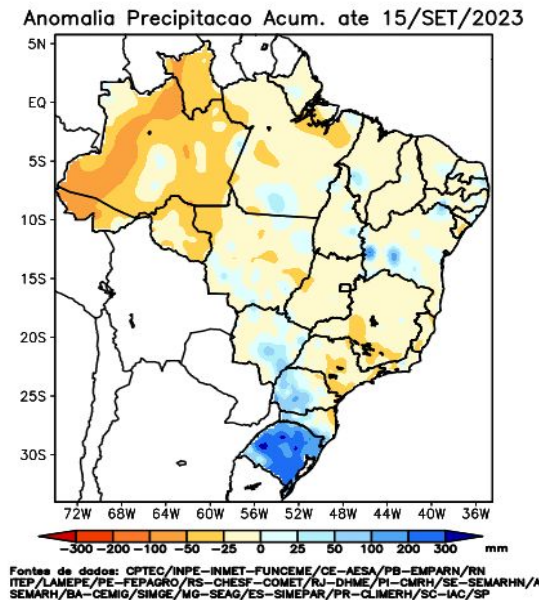
MÉDIA



CONDIÇÃO OBSERVADA



ANOMALIA OBSERVADA





CIMAN

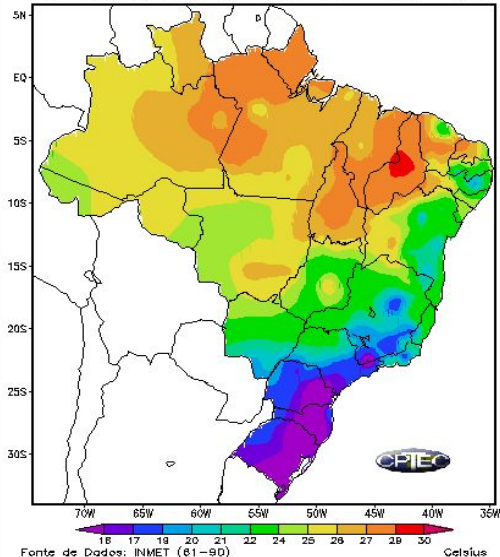
# TEMPERATURA • 15 DE SETEMBRO DE 2023

MÉDIA

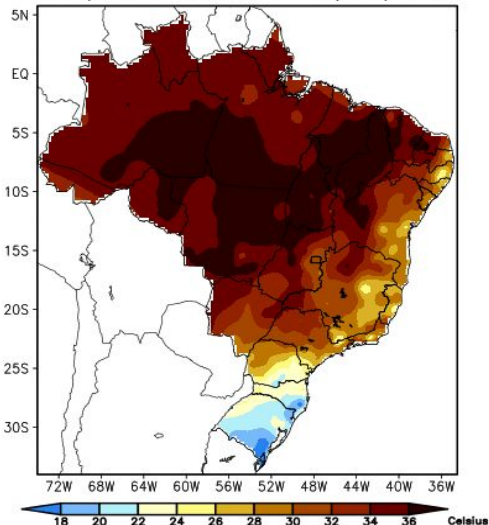
CONDIÇÃO OBSERVADA

ANOMALIA OBSERVADA

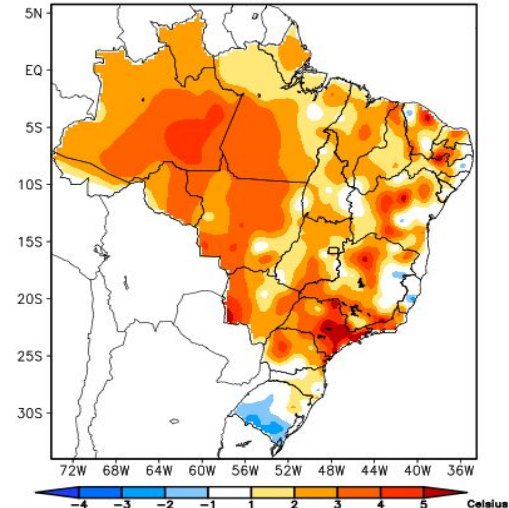
CLIMATOLOGIA DE TEMPERATURA MEDIA – SET



Temperatura máxima ate 15/SET/2023



Anomalia Temperatura Máxima ate 15/SET/2023



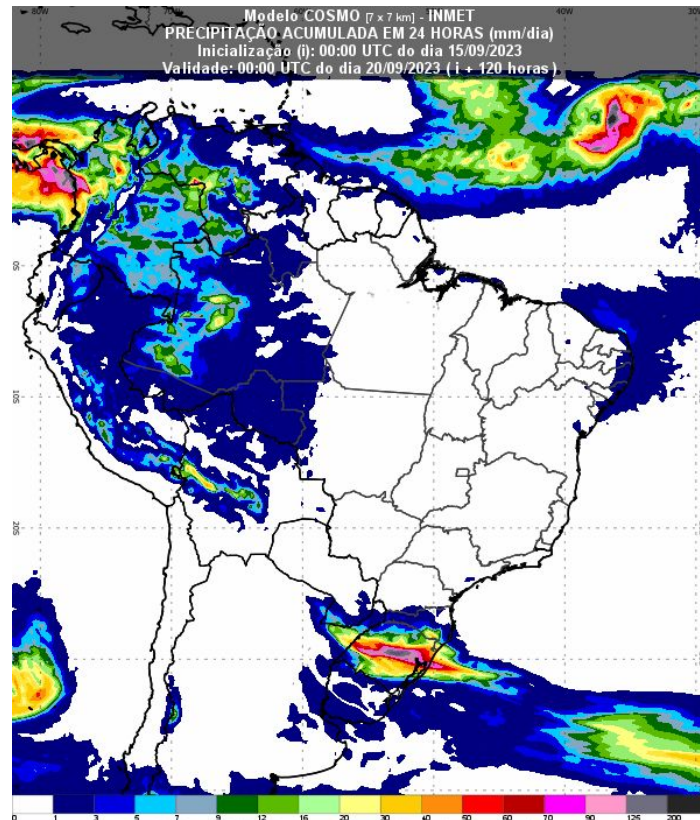
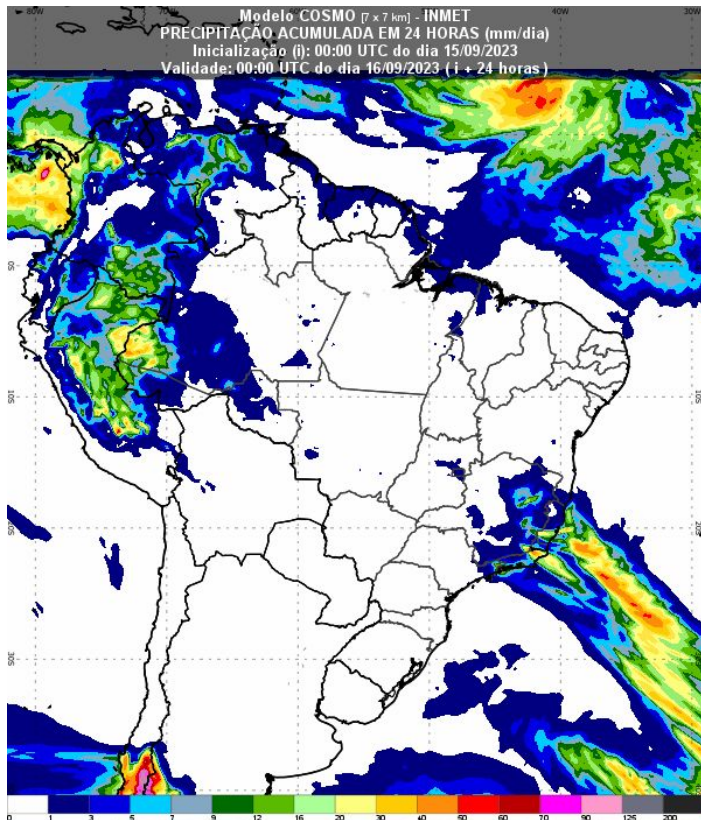


## 2. Briefing Meteorológico - Previsão



# PREVISÃO DA PRECIPITAÇÃO ACUMULADA (15/09 A 20/09/2023)

A previsão de chuva acumulada entre os dias 15 de setembro a 20 de setembro, de acordo com os modelos numéricos do INMET.



Fonte: Disponível em <https://vime.inmet.gov.br/AS>

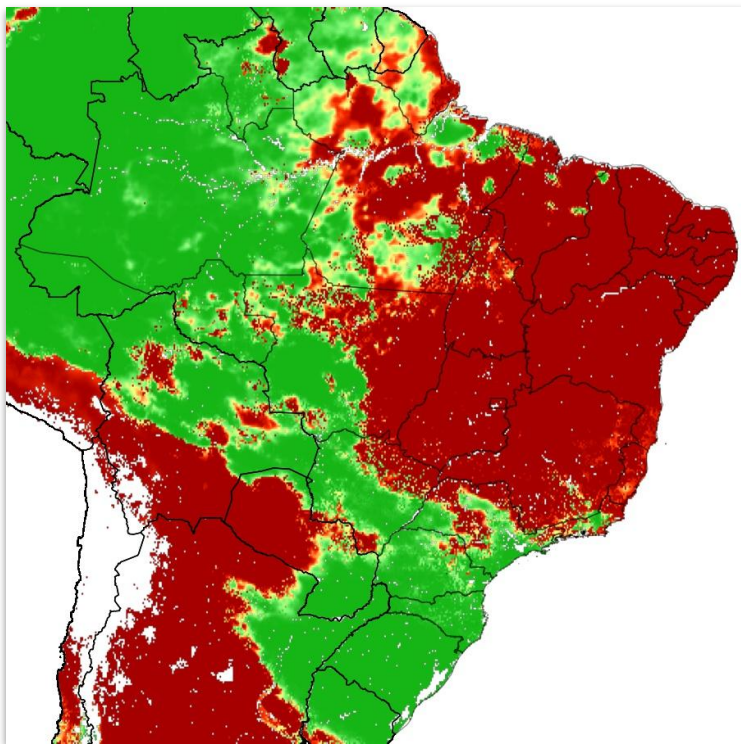


**CIMAN**

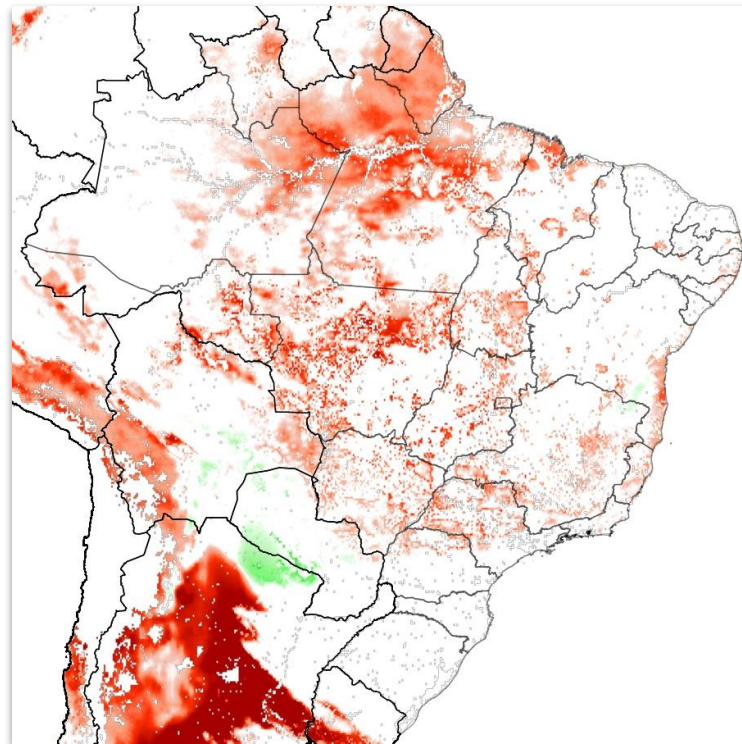



# RISCO DE FOGO - SETEMBRO

Tendências para próxima semana



Mínimo Baixo Médio Alto Crítico

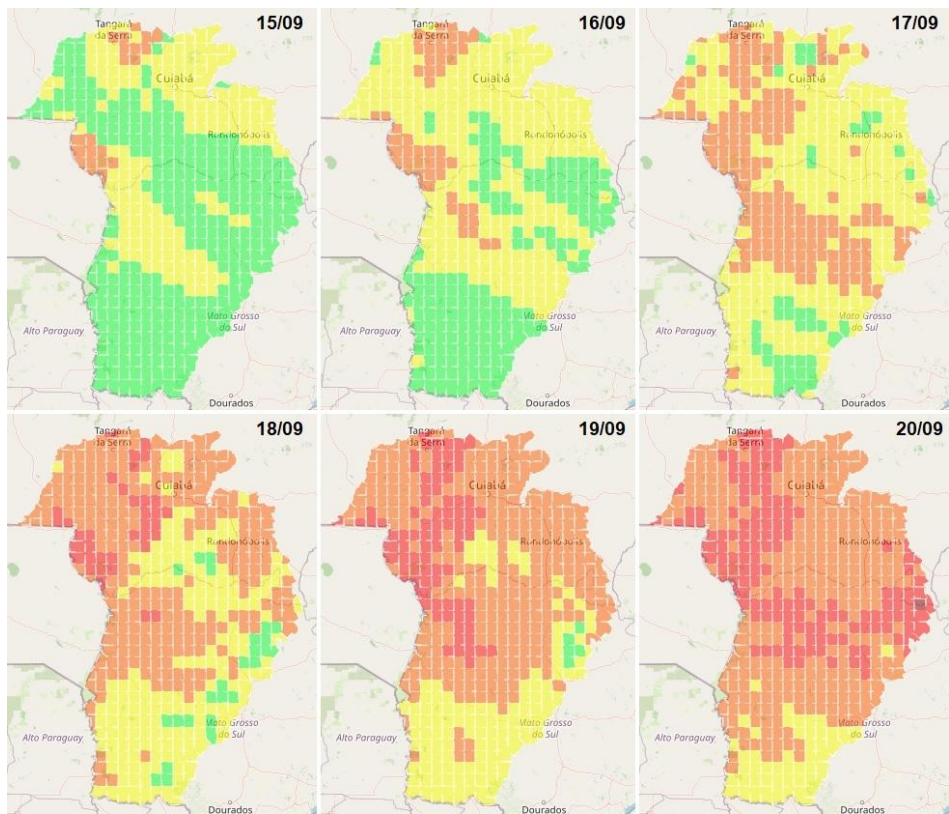


DIMINUIÇÃO ← → AUMENTO



# PREVISÃO PERIGO DE FOGO - BACIA DO ALTO PARAGUAI

Previsão do perigo de fogo dos dias 15/09/2023 a 20/09/2023.



LEGENDA:

- Baixo
- Moderado
- Alto
- Muito alto
- Extremo

Fonte: <https://alarmes.lasa.ufrj.br/>



# PREVISÃO PERIGO DE FOGO - BACIA DO ALTO PARAGUAI

Perigo meteorológico de fogo em cada Terra Indígena:

TIs	15/09	16/09	17/09	18/09	19/09	20/09
TI BURITI	Baixo	Baixo	Baixo	Baixo	Moderado	Moderado
TI ESTIVADINHO	Baixo	Moderado	Alto	Alto	Alto	Alto
TI FIGUEIRAS	Baixo	Moderado	Moderado	Alto	Alto	Alto
TI JARUDORE	Moderado	Moderado	Moderado	Alto	Alto	Alto
TI KADIWÉU	Baixo	Baixo	Moderado	Moderado	Moderado	Alto
TI LALIMA	Baixo	Baixo	Baixo	Baixo	Moderado	Moderado
TI LIMÃO VERDE	Baixo	Baixo	Moderado	Moderado	Alto	Alto
TI NIOAQUE	Baixo	Baixo	Moderado	Moderado	Moderado	Moderado
TI NOSSA SENHORA DE FÁTIMA	Baixo	Baixo	Moderado	Moderado	Moderado	Alto
TI PERIGARA	Baixo	Baixo	Moderado	Moderado	Moderado	Alto
TI PIRAKUA	Baixo	Baixo	Baixo	Moderado	Moderado	Moderado
TI RIO FORMOSO	Moderado	Moderado	Moderado	Alto	Alto	Muito Alto
TI TADARIMANA	Moderado	Moderado	Moderado	Alto	Alto	Alto
TI TAUNAY/IPEGUE	Baixo	Baixo	Moderado	Moderado	Moderado	Alto
TI TEREZA CRISTINA	Moderado	Moderado	Moderado	Moderado	Alto	Alto
TI UMUTINA	Alto	Alto	Alto	Muito Alto	Muito Alto	Muito Alto
TI ÑANDE RU MARANGATU	Baixo	Baixo	Moderado	Moderado	Moderado	Moderado





# PREVISÃO PERIGO DE FOGO - BACIA DO ALTO PARAGUAI

Perigo meteorológico de fogo em cada Unidade de Conservação:

UCs	15/09	16/09	17/09	18/09	19/09	20/09
APA BAÍÁ NEGRA	Moderado	Moderado	Alto	Alto	Alto	Alto
APA DA CHAPADA DOS GUIMARÃES	Moderado	Moderado	Moderado	Alto	Alto	Alto
APA DA SERRA DAS ARARAS	Baixo	Moderado	Alto	Muito Alto	Muito Alto	Muito Alto
APA DAS CABECEIRAS DO RIO CUIABÁ	Moderado	Moderado	Alto	Alto	Alto	Alto
APA ESTRADA PARQUE DE PIRAPUTANGA	Baixo	Baixo	Moderado	Moderado	Moderado	Alto
APA MUNICIPAL DO ARICÁ-AÇU	Moderado	Moderado	Moderado	Alto	Alto	Alto
APA NASCENTES DO RIO PARAGUAI	Alto	Alto	Moderado	Alto	Muito Alto	Muito Alto
APA RIO CÊNICO ROTAS MONÇOEIRAS	Baixo	Moderado	Moderado	Moderado	Moderado	Alto
EE DA SERRA DAS ARARAS	Moderado	Moderado	Moderado	Muito Alto	Muito Alto	Muito Alto
MONA MUNICIPAL SERRA DO BOM JARDIM	Baixo	Baixo	Moderado	Alto	Alto	Muito Alto
PARNA DA CHAPADA DOS GUIMARÃES	Moderado	Moderado	Alto	Alto	Alto	Alto
PARNA DA SERRA DA BODOQUENA	Baixo	Baixo	Baixo	Moderado	Moderado	Moderado
PE DAS NASCENTES DO RIO TAQUARI	Baixo	Baixo	Moderado	Alto	Alto	Extremo
PE DE ÁGUAS QUENTES	Moderado	Moderado	Moderado	Alto	Alto	Alto
PE DO GUIRÁ	Alto	Alto	Alto	Muito Alto	Muito Alto	Muito Alto
PE DOM OSÓRIO STOFFEL	Moderado	Moderado	Moderado	Alto	Alto	Alto
PE ENCONTRO DAS ÁGUAS	Baixo	Moderado	Moderado	Moderado	Alto	Alto
PE MASSAIRO OKAMURA	Moderado	Moderado	Moderado	Alto	Alto	Alto
PE SERRA SANTA BÁRBARA	Baixo	Moderado	Alto	Alto	Muito Alto	Muito Alto

PNM DE PIRAPUTANGAS	Baixo	Moderado	Alto	Alto	Alto	Alto
RPPN CABECEIRA DO PRATA	Baixo	Baixo	Baixo	Moderado	Moderado	Moderado
RPPN CACHOEIRAS DO SÃO BENTO	Baixo	Moderado	Alto	Alto	Alto	Muito Alto
RPPN DUAS PEDRAS	Baixo	Moderado	Moderado	Moderado	Alto	Alto
RPPN ESTÂNCIA CAIMAN	Baixo	Baixo	Moderado	Moderado	Alto	Alto
RPPN FAZENDA LAGEADO	Baixo	Moderado	Moderado	Moderado	Moderado	Alto
RPPN FAZENDA LAGOA	Baixo	Moderado	Alto	Baixo	Moderado	Muito Alto
RPPN FAZENDA SÃO GERALDO	Baixo	Baixo	Moderado	Alto	Alto	Alto
RPPN FAZENDA SÃO PEDRO DA BARRA	Baixo	Baixo	Moderado	Moderado	Moderado	Alto
RPPN Fazenda Margarida	Baixo	Baixo	Baixo	Moderado	Moderado	Moderado
RPPN Hotel Mirante	Moderado	Moderado	Moderado	Alto	Alto	Alto
RPPN JUBRAN	Baixo	Moderado	Alto	Muito Alto	Muito Alto	Muito Alto
RPPN PIONEIRA DO RIO PIQUIRI	Baixo	Moderado	Moderado	Moderado	Alto	Alto
RPPN POLEIRO GRANDE	Baixo	Baixo	Moderado	Moderado	Alto	Alto
RPPN PORTAL DO PANTANAL I	Baixo	Baixo	Baixo	Moderado	Moderado	Moderado
RPPN RANCHO TUCANO	Baixo	Baixo	Moderado	Moderado	Alto	Alto
RPPN RESERVA ECOLÓGICA VALE DO BUGIO	Baixo	Moderado	Moderado	Baixo	Moderado	Alto
RPPN SANTA CECÍLIA II	Baixo	Moderado	Alto	Alto	Alto	Muito Alto
RPPN SESC PANTANAL	Baixo	Baixo	Moderado	Muito Alto	Muito Alto	Muito Alto
RPPN XODÓ DO VÔ RUY	Baixo	Baixo	Baixo	Moderado	Moderado	Moderado



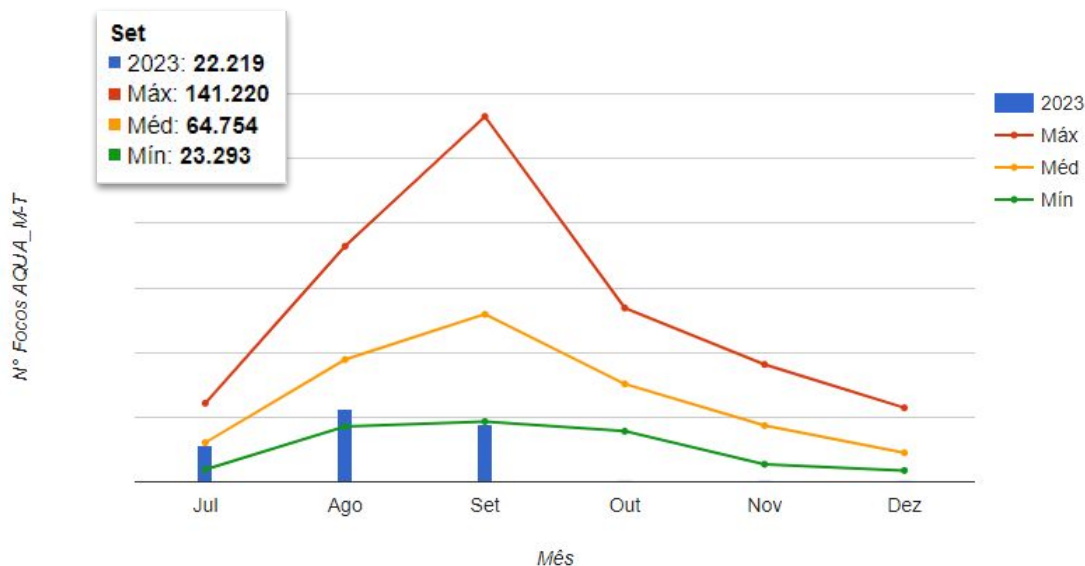
### 3. CONDIÇÕES REGISTRADAS DE FOGO ATIVO NA VEGETAÇÃO



# COMPORTAMENTO TEMPORAL DOS FOCOS DE FOGO ATIVO - BRASIL

Comparação das quantidades totais de focos no Brasil comparada mensalmente com valores históricos de mínimo, média e máximo do período 1998-2023.

Comparativo 2º semestre do país: **Brasil**



Comparativo dos dados do segundo semestre do ano corrente com os valores médios, no período de 1998 até 14/Ago.

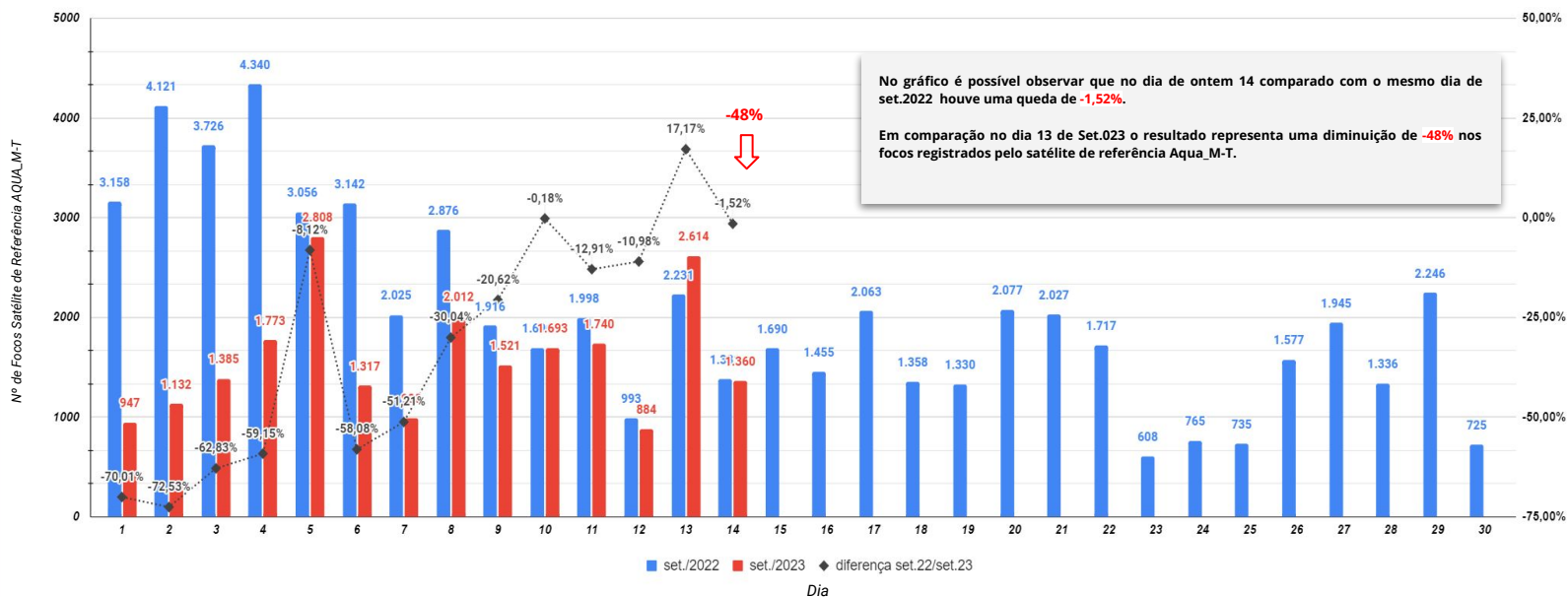
Fonte: Compilado a partir dos dados disponíveis em [http://terrabrasilis.dpi.inpe.br/queimadas/situacao-atual/estatisticas/estatisticas\\_paises/](http://terrabrasilis.dpi.inpe.br/queimadas/situacao-atual/estatisticas/estatisticas_paises/)



# COMPORTAMENTO TEMPORAL DOS FOCOS DE FOGO ATIVO - BRASIL

Quantidades totais de focos no Brasil comparada dia a dia no mês de Setembro de 2022 e 2023.

Comparação do total de focos ativos detectados dia a dia pelo satélite de referência



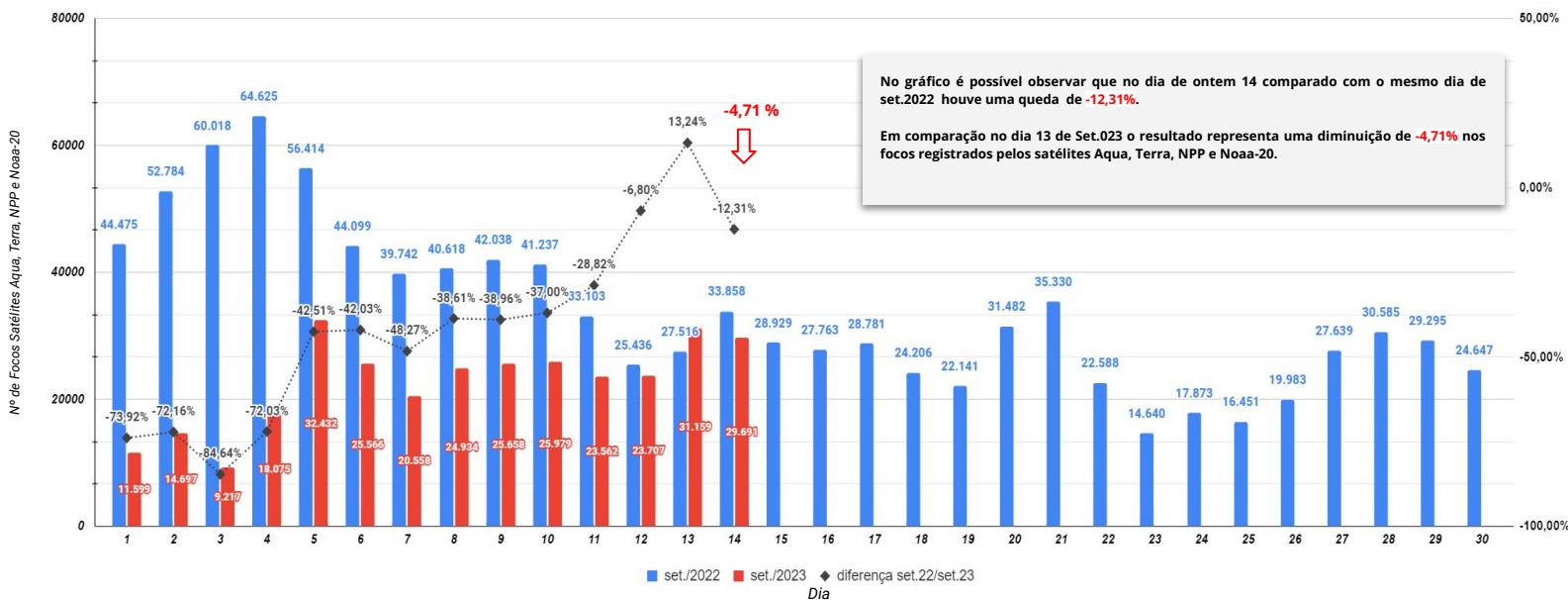
Fonte: Compilado a partir dos dados disponíveis em [http://terrabrasilis.dpi.inpe.br/queimadas/situacao-atual/estatisticas/estatisticas\\_paises/](http://terrabrasilis.dpi.inpe.br/queimadas/situacao-atual/estatisticas/estatisticas_paises/)



# COMPORTAMENTO TEMPORAL DOS FOCOS DE FOGO ATIVO - BRASIL

Quantidades totais de focos no Brasil comparada dia a dia no mês de Setembro de 2022 e 2023.

Comparação do total de focos ativos detectados dia a dia pelos satélite Aqua, Terra, NPP e Noaa-20



Fonte: Compilado a partir dos dados disponíveis em [http://terrabrasilis.dpi.inpe.br/queimadas/situacao-atual/estatisticas/estatisticas\\_paises/](http://terrabrasilis.dpi.inpe.br/queimadas/situacao-atual/estatisticas/estatisticas_paises/)



# SITUAÇÃO ATUAL DOS FOCOS ATIVOS - BRASIL

Situação Atual: Período 14/09/2023 - Satélites Aqua, Terra, Noaa-20 e NPP



Densidade de focos de calor no período de 14/09/2023 (Dentro de áreas Federais)

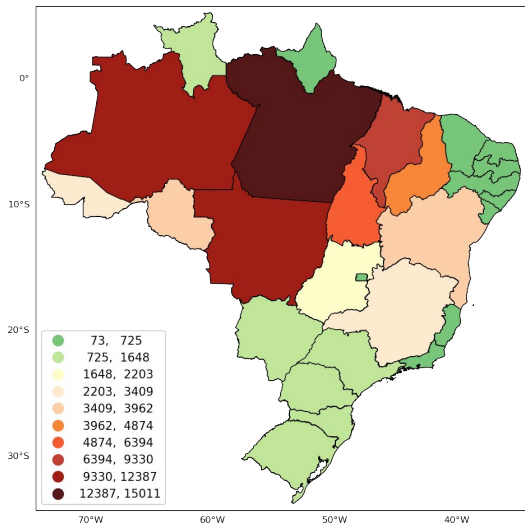




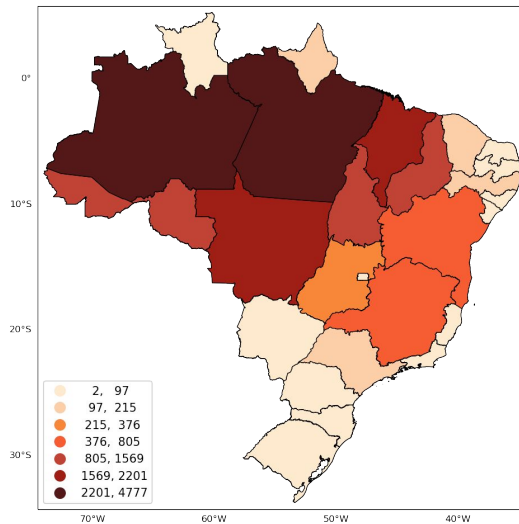
# SITUAÇÃO ATUAL DOS ESTADOS DO BRASIL

Número de focos detectados pelo satélite de referência entre 01/01 a 14/09 de 2023.

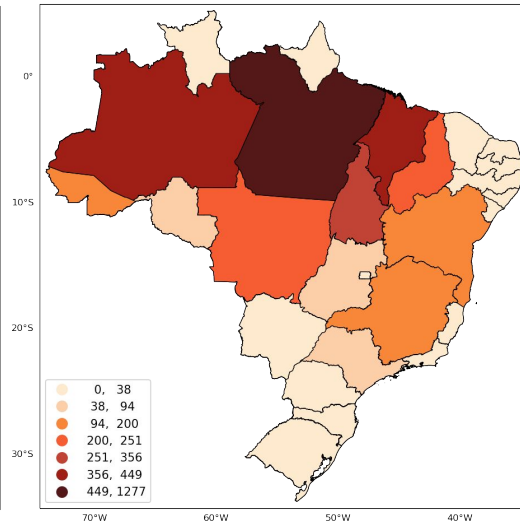
Anual



Mensal



48 horas



Fonte: Compilado a partir dos dados disponíveis em [http://terrabilis.dpi.inpe.br/queimadas/situacao-atual/estatisticas/estatisticas\\_paises/](http://terrabilis.dpi.inpe.br/queimadas/situacao-atual/estatisticas/estatisticas_paises/)

A green-tinted photograph of a satellite dish antenna. In the foreground, the silhouette of a person is visible, holding a horizontal pole. The background shows the large, curved surface of the satellite dish and its supporting structure against a sky with clouds.

## 4. Situação nas Áreas de Interesse



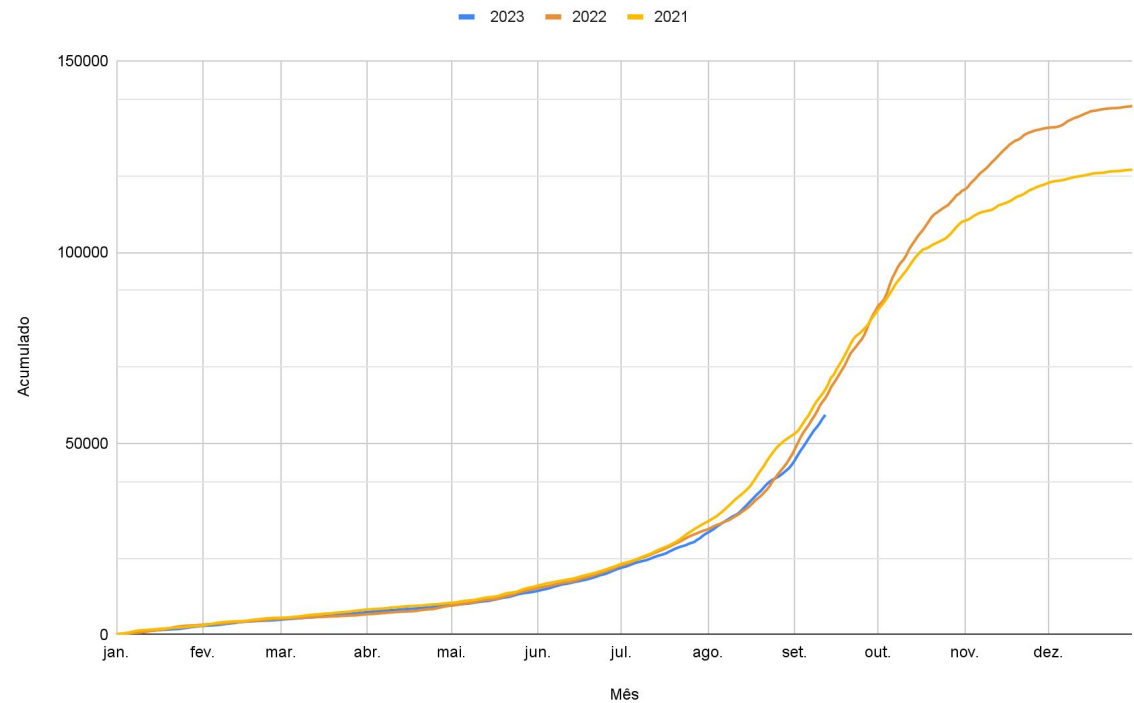


CIMAN



# EVENTOS DE FOGO EM ÁREAS DE INTERESSE - Cenário Brasil

Figura 01 Número de eventos de fogo acumulado no Brasil.



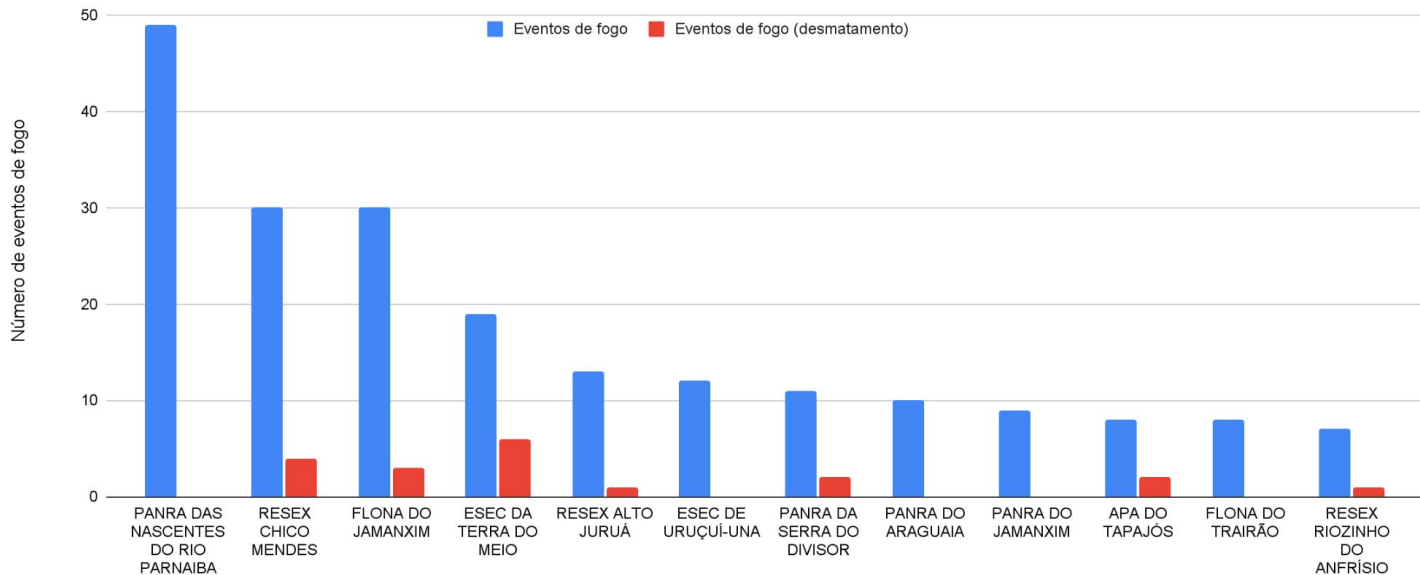
Fonte: [https://panorama.sipam.gov.br/painel-do-fogo/painel\\_indicadores.html](https://panorama.sipam.gov.br/painel-do-fogo/painel_indicadores.html)

**936 novos eventos ativos nas últimas 24 horas.**



# EVENTOS DE FOGO EM ÁREAS DE INTERESSE - UNIDADES DE CONSERVAÇÃO

Figura 02 Número de eventos de fogo em Unidades de Conservação no período de 08 a 14 de setembro de 2023

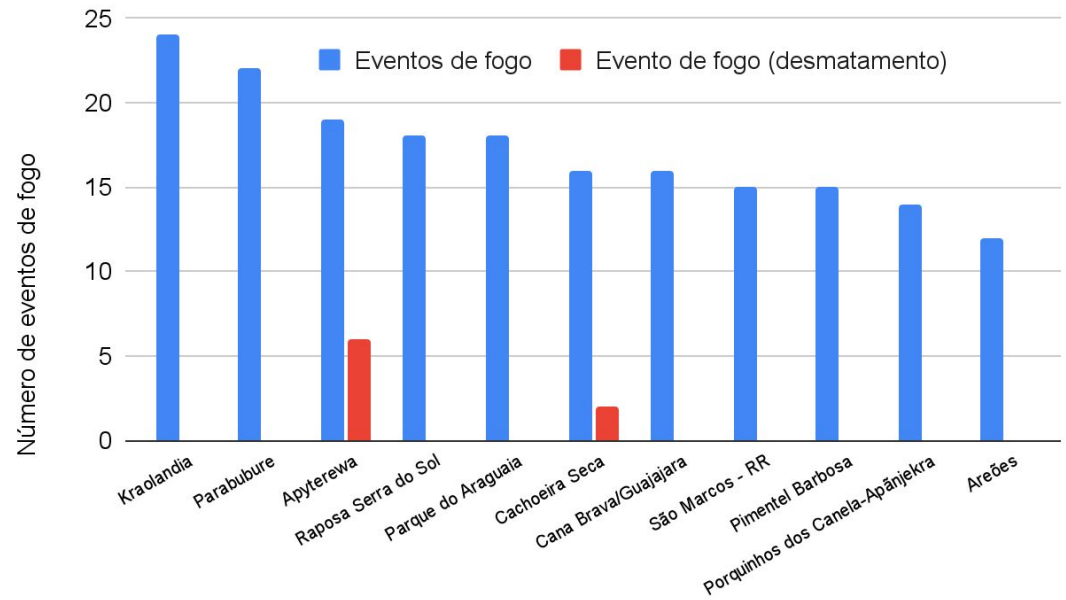


Fonte: [https://panorama.sipam.gov.br/painel-do-fogo/painel\\_indicadores.html](https://panorama.sipam.gov.br/painel-do-fogo/painel_indicadores.html)



# EVENTOS DE FOGO EM ÁREAS DE INTERESSE - TERRAS INDÍGENAS

Figura 03 Número de eventos de fogo em Terras Indígenas no período de 08 a 14 de setembro de 2023.



## Eventos de fogo vinculado ao desmatamento em TI

Apyterewa	6
Menkragnoti	3
Sete de Setembro	2
Cachoeira Seca	2
Andirá-Marau	2
Baú	2
Kayabi	2
Jaminawa do Igarapé Preto	1
Kaxinawá Seringal Independência	1

Fonte: [https://panorama.sipam.gov.br/painel-do-fogo/painel\\_indicadores.html](https://panorama.sipam.gov.br/painel-do-fogo/painel_indicadores.html)



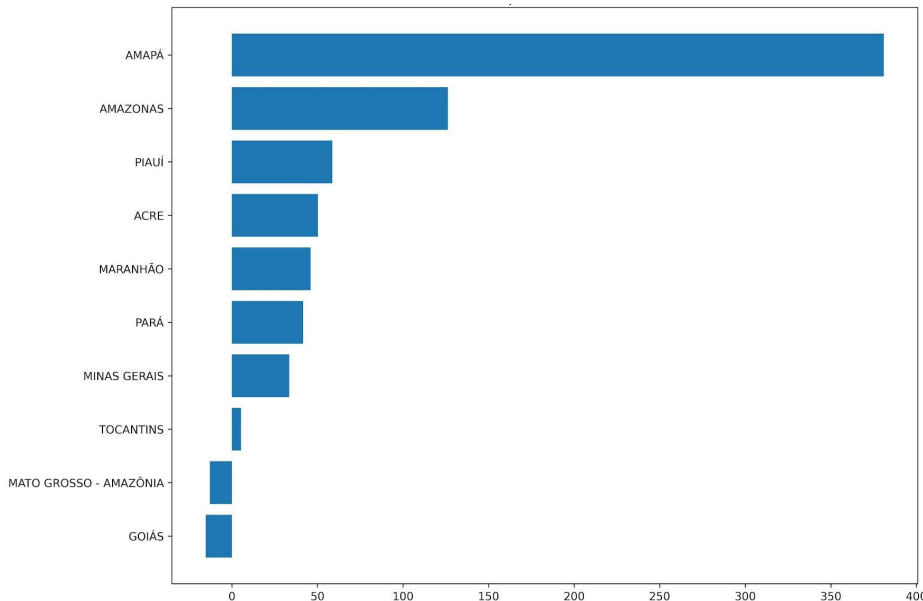
# ÁREA QUEIMADA NAS ÁREAS DE INTERESSE - ESTADOS, MUNICÍCIOS, UCs e TIs

Figura 04

TOP 10 UFs com maior aumento % de área queimada de 01/01/2023 até 14/09/2023 em relação à “mediana” histórica [2012-2022] (Amazônia, Cerrado e Pantanal)



TOP 10 UFs aumento da área queimada % até o dia 2023-09-14



Aumento % em relação à mediana

Fonte: <https://alarmes.lasa.ufrj.br/>



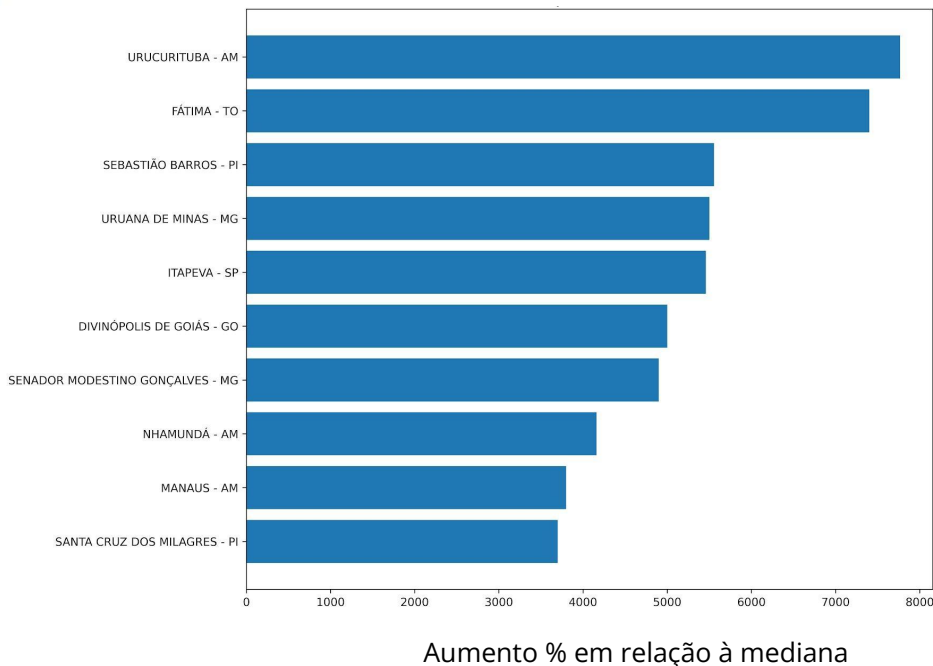
# ÁREA QUEIMADA NAS ÁREAS DE INTERESSE - ESTADOS, MUNICÍCIOS, UCs e TIs

Figura 05

TOP 10 MNs com maior aumento % de área queimada de 01/01/2023 até 14/09/2023 em relação à “mediana” histórica [2012-2022] (Amazônia, Cerrado e Pantanal)



TOP 10 MNs aumento da área queimada % até o dia 2023-09-14



Fonte: <https://alarmes.lasa.ufrj.br/>





# ÁREA QUEIMADA NAS ÁREAS DE INTERESSE - ESTADOS, MUNICÍPIOS, UCs e TIs

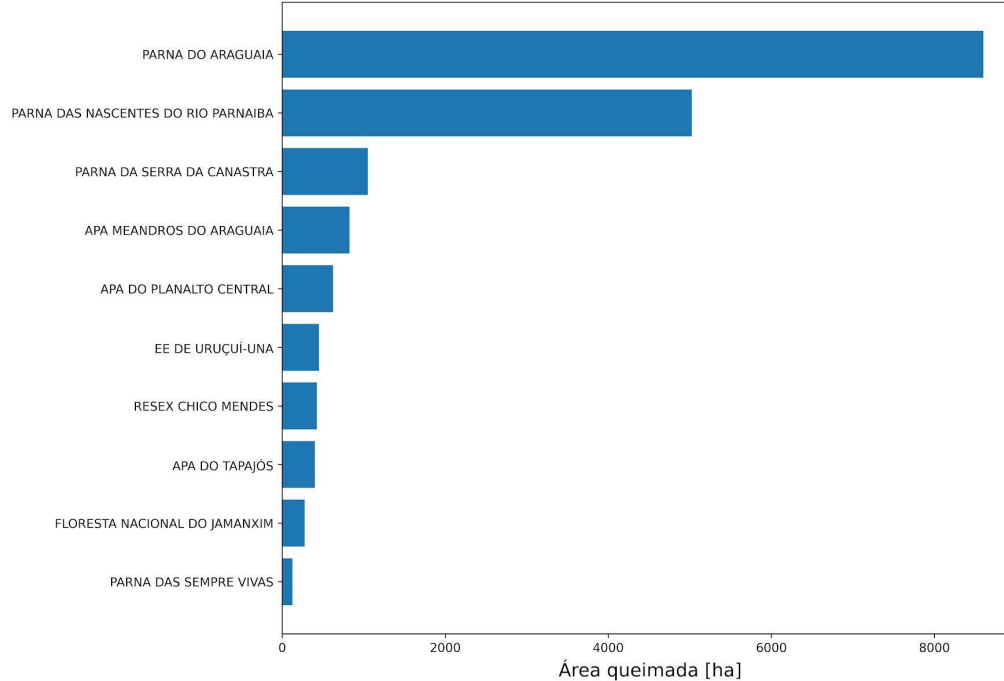
Figura 06 TOP 10 UCs Federais com mais área queimada em 14/09/2023. (Amazônia, Cerrado e Pantanal)



Gerado em 2023-09-15 08:27



Tipo: F - TOP 10 UCs área queimada em 2023-09-14





# ÁREA QUEIMADA NAS ÁREAS DE INTERESSE - ESTADOS, MUNICÍPIOS, UCs e TIs

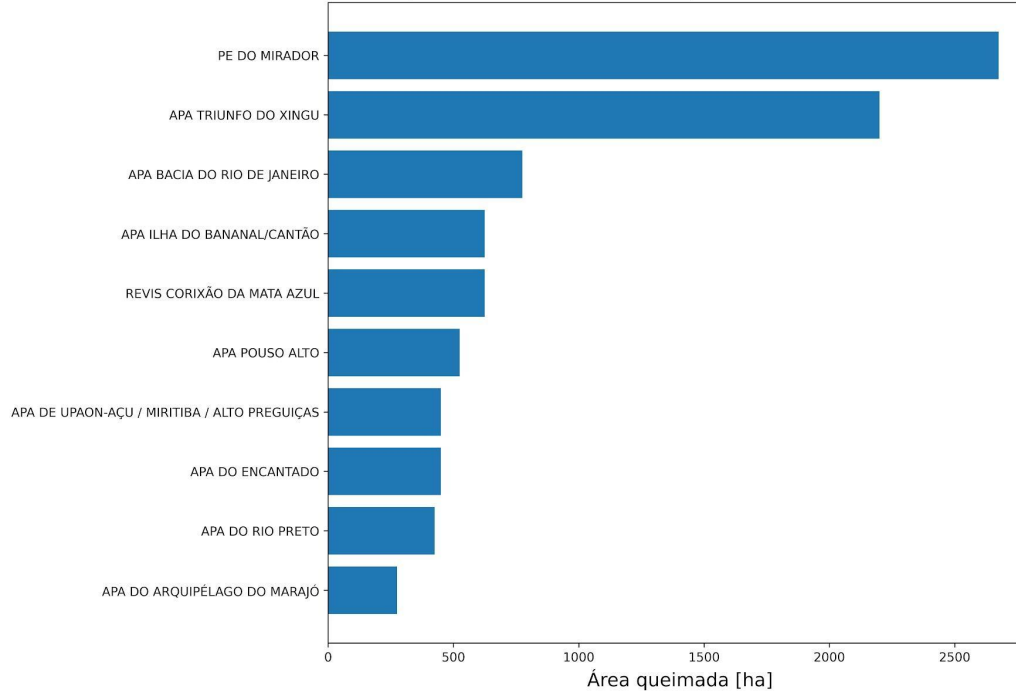
Figura 07 TOP 10 UCs Estaduais com mais área queimada em 14/09/2023. (Amazônia, Cerrado e Pantanal)



Gerado em 2023-09-15 08:26



Tipo: E - TOP 10 UCs área queimada em 2023-09-14





# ÁREA QUEIMADA NAS ÁREAS DE INTERESSE - ESTADOS, MUNICÍPIOS, UCs e TIs

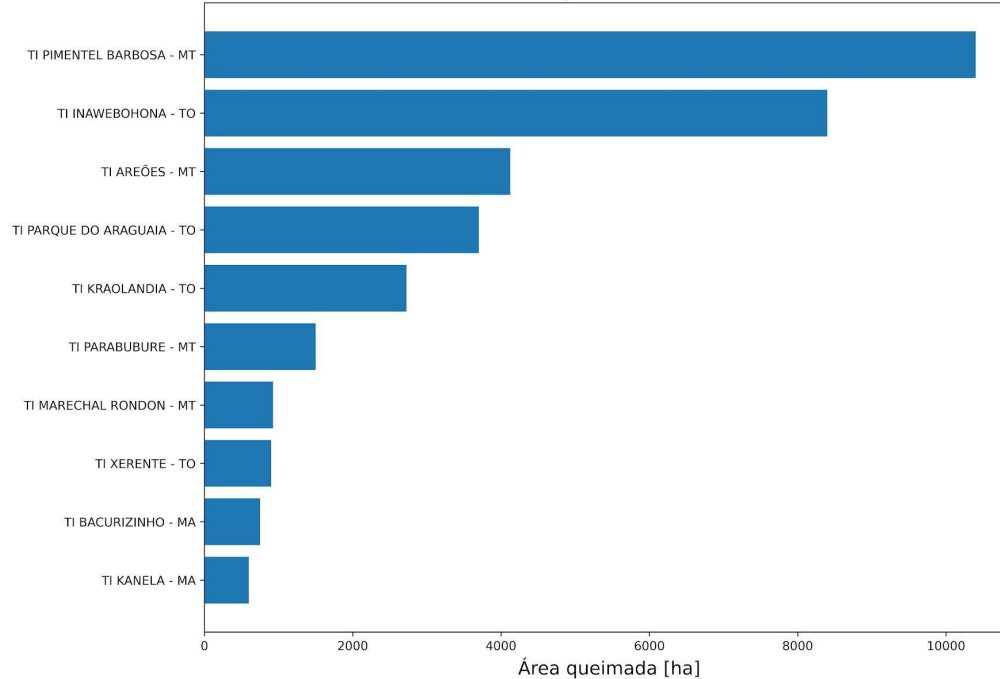
Figura 08 TOP 10 TI com mais área queimada em 14/09/2023. (Amazônia, Cerrado e Pantanal)



Gerado em 2023-09-15 08:27



TOP 10 TIs área queimada em 2023-09-14

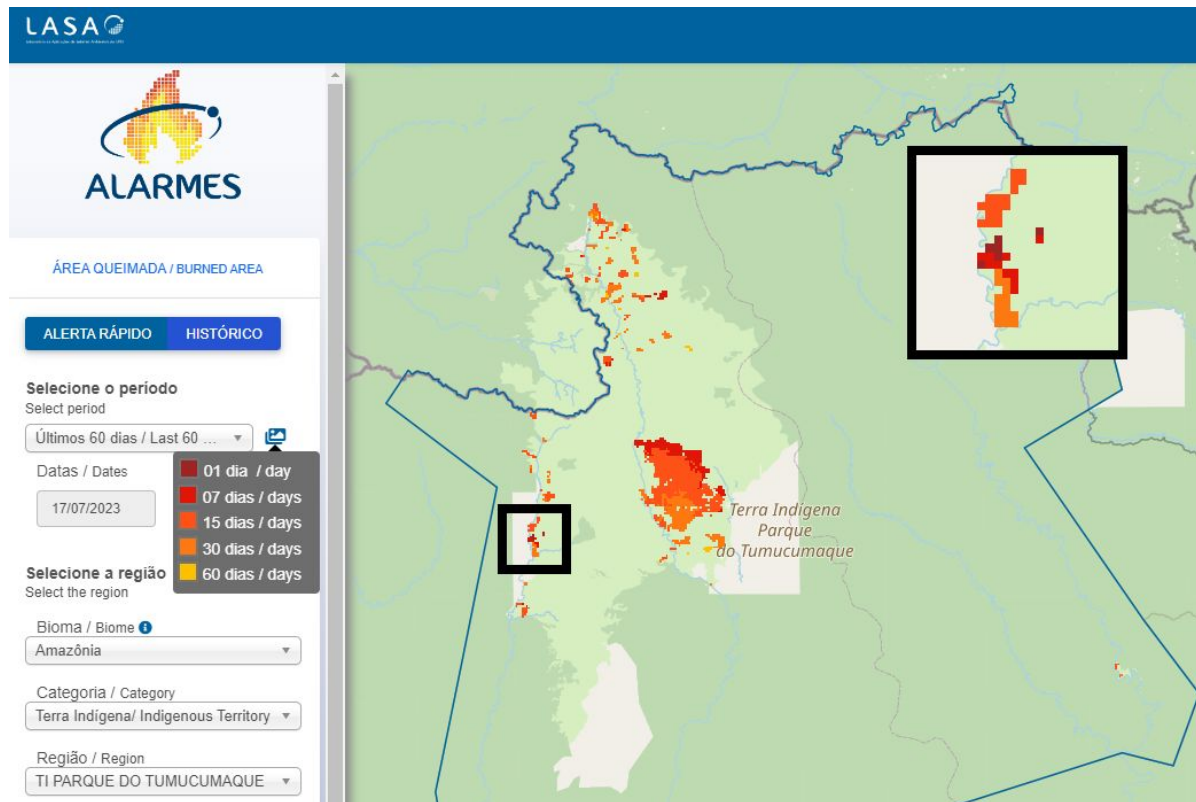






# ÁREA QUEIMADA NAS ÁREAS DE INTERESSE - ESTADOS, MUNICÍCIOS, UCs e TIs

Figura 09 TI Parque do Tumucumaque: Alertas de área queimada dos últimos 60 dias (Ref. 14/09)





# FOCOS ATIVOS EM ÁREAS DE INTERESSE - Unidade de Conservação Federal

**Quadro 01** Lista das 10 Unidades de Conservação Federais mais críticas em relação aos focos de calor captados via satélite (todos satélites) no dia 14/09/2023.

Nº	UCF	UF	Nº Focos	Situação
1	PARQUE NACIONAL DO ARAGUAIA	TO	474	Vide operações
2	PARQUE NACIONAL DAS NASCENTES DO RIO PARNAÍBA	MA/PI/BA	225	16 brigadistas estão em combate na porção nordeste da unidade.
3	FLORESTA NACIONAL DO JAMANXIM	PA	137	A brigada está empregada no monitoramento da REBIO Nascentes Serra do Cachimbo.
4	FLORESTA NACIONAL DE ALTAMIRA	PA	70	A brigada está empregada no monitoramento da REBIO Nascentes Serra do Cachimbo.
5	PARQUE NACIONAL DO JAMANXIM	PA	50	A brigada está empregada no monitoramento da REBIO Nascentes Serra do Cachimbo.
6	ESTAÇÃO ECOLÓGICA DA TERRA DO MEIO	PA	39	sem informação
7	RESERVA BIOLÓGICA NASCENTES DA SERRA DO CACHIMBO	PA	33	Nove brigadistas da UNA Itaituba e 3 servidores da Força Nacional continuam acampados na porção norte da unidade. As equipes mantêm rondas na região.
8	RESERVA EXTRATIVISTA RIOZINHO DO ANFRÍSIO	PA	30	sem informação
9	ESTAÇÃO ECOLÓGICA DE URUÇUI-UNA	PI	16	Incêndio originado no dia 12/09 na porção centro-leste a unidade extinto. Seguem ativos dois incêndios na serra, um a centro centro-oeste e o outra ao sul. Dezesais brigadistas estão em combate. Na manhã do dia 15/09 não foram captados focos de calor no interior da ESEC.
10	FLORESTA NACIONAL DE TEFÉ	AM	14	sem informação





# FOCOS ATIVOS EM ÁREAS DE INTERESSE - Unidade de Conservação Federal

**Quadro 01.1** Lista das 10 Unidades de Conservação Federais (APA) mais críticas em relação aos focos de calor captados via satélite (todos satélites) no dia 14/09/2023.

Nº	UCF (APA)	UF	Nº Focos	Situação
1	ÁREA DE PROTEÇÃO AMBIENTAL DO TAPAJÓS	PA	206	sem informação
2	ÁREA DE PROTEÇÃO AMBIENTAL DOS MEANDROS DO RIO ARAGUAIA	MT/GO	59	sem informação
3	ÁREA DE PROTEÇÃO AMBIENTAL DA CHAPADA DO ARARIPE	PI/CE/PE	34	sem informação
4	ÁREA DE PROTEÇÃO AMBIENTAL DO PLANALTO CENTRAL	GO/DF	15	sem informação
5	ÁREA DE PROTEÇÃO AMBIENTAL SERRA DA IBIAPABA	PI/CE	8	sem informação
6	ÁREA DE PROTEÇÃO AMBIENTAL BACIA DO PARAÍBA DO SUL	MG/RJ/SP	2	sem informação
7	ÁREA DE PROTEÇÃO AMBIENTAL CARSTE DE LAGOA SANTA	MG	2	sem informação
8	ÁREA DE PROTEÇÃO AMBIENTAL DAS NASCENTES DO RIO VERMELHO	BA/GO	2	sem informação
9	ÁREA DE PROTEÇÃO AMBIENTAL DO IGARAPÉ GELADO	PA	2	sem informação
10	ÁREA DE PROTEÇÃO AMBIENTAL SERRA DA TABATINGA	MA/PI	2	sem informação





# FOCOS ATIVOS EM ÁREAS DE INTERESSE - Unidade de Conservação Estadual

**Quadro 02** Lista das 10 Unidades de Conservação Estaduais mais críticas em relação aos focos de calor captados via satélite (todos satélites) no dia 14/09/2023.

Nº	UCE	UF	Nº Focos	Situação
1	ÁREA DE PROTEÇÃO AMBIENTAL TRIUNFO DO XINGU	PA	1.707	sem informação
2	ÁREA DE PROTEÇÃO AMBIENTAL DO ARQUIPÉLAGO DO MARAJÓ	PA	138	sem informação
3	RESERVA EXTRATIVISTA JACI-PARANÁ	RO	72	sem informação
4	PARQUE ESTADUAL DE GUAJARÁ-MIRIM	RO	54	sem informação
5	PARQUE ESTADUAL DE CORUMBIARA	RO	47	sem informação
6	ÁREA DE PROTEÇÃO AMBIENTAL DUNAS E VEREDAS DO BAIXO MÉDIO SÃO FRANCISCO	BA	44	sem informação
7	REFÚGIO DE VIDA SILVESTRE CORIXÃO DA MATA AZUL	MT	43	sem informação
8	ÁREA DE PROTEÇÃO AMBIENTAL ILHA DO BANANAL/CANTÃO	TO	40	sem informação
9	ÁREA DE PROTEÇÃO AMBIENTAL DE UPAON-AÇU / MIRITIBA / ALTO PREGUIÇAS	MA	30	sem informação
10	ÁREA DE PROTEÇÃO AMBIENTAL BACIA DO RIO DE JANEIRO	BA	22	sem informação





# FOCOS ATIVOS EM ÁREAS DE INTERESSE - Terras Indígenas

**Quadro 03** Lista das 10 Terras Indígenas mais críticas em relação aos focos de calor captados via satélite (todos satélites) no dia 14/09/2023.

Nº	TI	UF	Nº Focos	Situação
1	INAWEBOHONA	TO	456	sem informação
2	PIMENTEL BARBOSA	MT	396	sem informação
3	PARQUE DO ARAGUAIA	TO	186	sem informação
4	KRAOLANDIA	TO	152	sem informação
5	RAPOSA SERRA DO SOL	RR	142	sem informação
6	AREÕES	MT	134	sem informação
7	ANDIRÁ-MARAU	AM,PA	89	sem informação
8	APYTEREWA	PA	75	sem informação
9	CACHOEIRA SECA	PA	64	sem informação
10	MARECHAL RONDON	MT	52	sem informação





# FOCOS ATIVOS EM ÁREAS DE INTERESSE - Assentamento da Reforma Agrária

**Quadro 04** Lista dos 10 Projetos de Assentamento da Reforma Agrária mais críticos em relação aos focos de calor captados via satélite (todos satélites) no dia 14/09/2023.

Nº	PA	UF	Nº Focos	Situação
1	PDS TERRA NOSSA	PA	204	sem informação
2	PA PARAÍSO	PA	179	sem informação
3	PDS LIBERDADE I	PA	173	sem informação
4	PA RIO JUMA	AM	117	sem informação
5	PDS SERRA AZUL	PA	110	sem informação
6	PDS DIVINÓPOLIS	PA	104	sem informação
7	PA YPIRANGA	PA	94	sem informação
8	PDS ESPERANÇA	PA	87	sem informação
9	PA MUCAITÁ	PI	73	sem informação
10	PDS REALIDADE	AM	69	sem informação





# FOCOS ATIVOS EM ÁREAS DE INTERESSE - Estados Críticos

## Quadro 05

Lista dos 10 estados mais críticos em relação aos focos de calor captados via satélite (todos satélites) no dia 14/09/2023. Informações sobre a situação fornecidas pela Defesa Civil Nacional

Nº	Estado	UF	Nº Focos	Situação
1	PARÁ	PA	9.761	sem informação
2	MARANHÃO	MA	3.195	sem informação
3	AMAZONAS	AM	3.058	sem informação
4	TOCANTINS	TO	2.775	sem informação
5	PIAUÍ	PI	2.567	sem informação
6	MATO GROSSO	MT	2.270	sem informação
7	BAHIA	BA	2.000	sem informação
8	MINAS GERAIS	MG	1.240	sem informação
9	RONDÔNIA	RO	720	sem informação
10	GOIÁS	GO	524	sem informação





# FOCOS ATIVOS EM ÁREAS DE INTERESSE - Municípios Críticos

**Quadro 06** Lista dos 10 Municípios mais críticos em relação aos focos de calor captados via satélite (todos satélites) no dia 14/09/2023.

Nº	Municípios	UF	Nº Focos	Situação
1	ALTAMIRA	PA	2.605	sem informação
2	SÃO FÉLIX DO XINGU	PA	1.181	sem informação
3	ITAITUBA	PA	854	sem informação
4	NOVO PROGRESSO	PA	734	sem informação
5	LAGOA DA CONFUSÃO	TO	588	sem informação
6	RURÓPOLIS	PA	506	sem informação
7	COLNIZA	MT	496	sem informação
8	TRAIRÃO	PA	443	sem informação
9	PORTO VELHO	RO	394	sem informação
10	RIBEIRÃO CASCALHEIRA	MT	349	sem informação







# FOCOS ATIVOS EM ÁREAS DE INTERESSE - Operações Ativas

Quadro 07 Operações de Combate em andamento em 15/09/2023.

Operação	Data início	Recursos	Situação	Status	Reforços
Operação Xingu 2023	17/08/2023	<p>Pessoal: 175 integrantes sendo: 01 Servidor do Ibama (Prevfogo), 01 Supervisores Federais, 01 Supervisor Estadual (RJ), 02 Supervisor Xingu, 27 Brigadistas da Brif-PE Tiro Quente (DF), 06 Brigadistas Brif-PE Montanha (RJ), 03 Brigadistas Brif-I Xacriabá (MG), 26 Brigadistas Brif-I Alto Xingu Leonardo (MT), 32 Brigadistas Brif-I Alto Xingu Kuluene(MT), 29 Brigadistas Brif-I Médio Xingu (MT), 21 Brigadistas Brif-I Baixo Xingu (MT), 15 Brigadistas Brif-PE (RO), 01 Colaborador Eventual (ISA), 01 Colaborador Eventual (IPÊ). Equipamentos e Ferramentas: Materiais e equipamentos de combate diversos. Transporte: 13 Viaturas 4x4, 01 Viatura F4000, 03 Viatura Caminhão Rodo Fogo, 01 Viatura Caminhão Posto de Comando e 04 VTR UTV. Aeronave: 02 Helicóptero PS-HBM - Ibama 07 (COAER) e PR-HBZ Ibama 02</p>	- Extinção aos IF Pyulaga e IF Yawalapiti 2 ; - Confecção de azeiros e queima de roça; Combate ao IF Mehinaco 3;	Sob controle Sem incêndio ativo	15 Combatentes Brif-PE Rondônia e 02 Viaturas com previsão de chegada em 01/09/2023.
Operação Maraiwatsed 2023	03/08/2023	<p>Pessoal: 33 integrantes, sendo: 01 servidor do Ibama (Supes-GO, 11 BRIF-PE GO, 07 BRIF-PE RJ, 14 BRIF-I Maraiwatsed, 01 Supervisor de Brigada TO. Equipamentos e Ferramentas: Motorizados e Manuais, Raspantes, Cortantes, Mistas e Multiplas. Transporte: 03 Viaturas 4x4.</p>	Em vigilância no -IF -15/16 - Setor: central	Sob controle Sem incêndio ativo	Os reforços previstos para chegar no dia 04/09 não chegaram em função de quebra do veículo que transportava os memos. Ainda sem previsão de chegada.





# FOCOS ATIVOS EM ÁREAS DE INTERESSE - Operações Ativas

Quadro 07 Operações de Combate em andamento em 15/09/2023.

Operação	Data início	Recursos	Situação	Status	Reforços
Operação Parecis 2023	23/08/2023	<p><b>Pessoal: 28 integrantes, sendo: 01 Supervisor de Brigada MT, 06 BRIF-Cotriguaçu, 05 BRIF-Cáceres, 16 BRIF-Paresi. Equipamentos e Ferramentas: Materiais e equipamentos de combate diversos. Transporte: 04 Viaturas 4x4, 01 Viatura Adaptada, 01 UTV Defender e 01 UTV Comander.</b></p>	<p>Monitoramento e rondas nos territórios da etnia Parecis (TIs: Paresi, Utiariti, Rio Formoso, Estivadinho e Figueiras) e Nambikwara (TI Tirecatinga). Atividades planejadas de Queima de Roça. Combate, controle e extinção a incêndios nos focos iniciais.</p>	<p>Sob controle Sem incêndio ativo</p>	<p>Sem previsão de reforço Revezamento de equipes (Cotriguaçu e Cáceres) Desmobilização de 05 Brif Bakairi</p>





# FOCOS ATIVOS EM ÁREAS DE INTERESSE - Operações Ativas

**Quadro 07** Operações de Combate em andamento em 15/09/2023.

Operação	Data início	Recursos	Situação	Status	Reforços
Operação de Combate Ampliado Maranhão 2023	01/09/2023	<p><b>Pessoal:</b> 183 integrantes, sendo: 15 BRIF-I Carú/MA, 17 BRIF-I Krikati/MA, 17 BRIF-I Governador/MA, 16 BRIF-I Porquinhos/MA, 17 BRIF I Lago Branco/MA, 17 BRIF I Lg. Cumprida /MA, 16 BRIF I Canudal/MA, 15 BRIF I Juçara/MA, 17 BRIF I Zutiwa/MA, 29 BRIF - E Grajáú/MA, 05 Supervisores Estaduais, 01 Servidor (Prevfogo) e 01 Servidor (Nupaem-CE). <b>Equipamentos e Ferramentas:</b> Materiais e equipamentos de combate diversos. <b>Transporte:</b> 14 Viaturas 4x4, 02 Adaptadas, 06 UTV's , 06 Motocicletas e 01 Quadríciclo.</p>	<p>Operação a nível nacional (nível 3) com comando unificado entre Ibama e FUNAI. Atualmente as Brigadas estão realizando combate à sete IFs: Três na T.I. Araribóia (um ao Centro-Oeste na região dos Awá e dois ao Sudeste da Terra Indígena, próximo as Aldeias Vargem Limpa e Ponta d´ Água), dois na T.I. Porquinhos (um ao Oeste e outro ao Norte ), um na T.I. Governador (Setor Borges) e uma na T.I. Krikati.</p> <ul style="list-style-type: none"> <li>• Combate no método paralelo usando queimas de expansão.</li> <li>• Realizando extinção e Vigilância após o controle de cada frente.</li> </ul>	Ativo e em combate	1 Helicóptero Koala com previsão de chegada em 15/09/2023. 42 Combatentes das Brifs-PE Barreira-BA, Serra Talhada-PE e Quixeramobim-CE com previsão de chegada em 16, 17 e 23/09/2023.
Operação Mata do Mamão - Parna Araguaia	01/09/2023	<p><b>Pessoal:</b> 171 integrantes, sendo: 2 servidores + 10 brigadistas Parque Nacional do Araguaia, 2 servidores ICMBio Sede, 6 brigadistas NGI Mambá, 1 brigadista do Parque Nacional da Canastra, 1 servidor da FUNAI, 13 brigadistas da Brigada Nacional Wellington Peres e 125 brigadistas Ibama Prevfogo e 10 membros para operações aéreas. <b>Equipamentos e Ferramentas:</b> Materiais e equipamentos de combate diversos. <b>Transporte:</b> 1 helicóptero (ICMBio), 1 helicóptero + bambi (Ibama), 2 Air Tractors, 4 Viaturas 4x4, 6 UTV (Ibama).</p>	<p>Operação a nível nacional (nível 3) com comando unificado entre ICMBio, Ibama e FUNAI. Dois incêndios distintos iniciados no dia 01/09/2023 no interior da Mata do Mamão, Zona Intangível do parque e prioritária para combate. A provável causa dos focos é natural (raio após tempestade). Um está localizado no Setor Oeste, em área bem degradada e outro no Setor Leste/nordeste, em área menos degradada. No Setor Leste, a estratégia é de realização de sobrevoo de reconhecimento, abertura de linha manual no flanco sul e transporte de 15 brigadistas de helicóptero e 15 por terra para o combate indireto paralelo. No Setor Oeste, 15 brigadistas atuam no combate direto e na abertura e monitoramento de linha de defesa. O início da mobilização de apoio se deu no dia 02/09. No dia 14/09, um total de 171 pessoas atuaram na operação. A operação conta também com apoio aéreo de 1 helicóptero do ICMBio (desde 03/09) um helicóptero do Ibama com bambi bucket (desde 05/09) e 2 Air Tractors do ICMBio (desde 09/09) com sobrevoos de reconhecimento, transporte dos combatentes e lançamentos de água.</p>	Ativo e em combate	Troca de equipe: 10 brigadistas BWP com chegada prevista para o domingo (17/09), permanecem apenas 2 dos 13 BWP que já apoiam a operação.





# FOCOS ATIVOS EM ÁREAS DE INTERESSE - Operações Ativas

Quadro 07 Operações de Combate em andamento em 15/09/2023.

Operação	Data início	Recursos	Situação	Status	Reforços
Operação Andirá Marau	02/09/2023	<p><b>Pessoal: 22 Brigadistas Prevfogo (disponíveis para deslocamento em Itaituba); 12 brigadistas Brigada voluntária de Barreirinha (se deslocaram para a TI) . 5 pessoas DSEI (se deslocou para auxiliar no combate) . 10 bombeiros do Corpo de Bombeiros de Itaituba se disponíveis para TI para atuar no combate (Foram acessados oficialmente dia 06/09 pela Funai). Equipamentos e Ferramentas: Materiais e equipamentos de combate diversos. Transporte: 1 Lancha (DSEI).</b></p>	<p>22 Brigadistas Prevfogo/Ibama de prontidão em Itaituba/PA aguardando deslocamento para a TI. Articulação do MPI com MD para cessão de aeronave. DSEI Parintins vai ceder uma lancha para o deslocamento das equipes de combate no interior da TI. Comunidade indígena já perdeu diversas roças, estão mobilizados e receberam do CBM e Prefeitura de Barreirinha/AM equipamentos diversos para combate, mas não possuem qualquer treinamento. A Funai (CR manaus e COPI) no dia 02/08 fez acionamento ao Ibama/Prevfogo nível II, e a Cr Manaus no dia 02/08 fez acionamento ao Corpo de Bombeiro de Manaus. No dia 04/08 o Corpo de Bombeiro de Itaituba a pedido do DSEI fez sobrevo o Aldeia Simão da TI Andirá Marau (Relatório recebido pela Funai no dia 05/08). Funai no dia 05/09 fez Ofício ao MPI solicitando apoio do MD para deslocamento da equipe do Ibama/Prevfogo de Itaituba para a TI. MPI enviou dia 06/09 ofício para MD. CR Manaus enviou ofício aos Bombeiros dia 06/09) para combate na TI. Funai no dia 07/09 solicitou apoio do CPBV para deslocamento da equipe do Ibama/Prevfogo de Itaituba para a TI. Funai iniciou tratativas para solicitação de apoio ao CBMDF - GAVOP. Funai descentralizou recursos para Unidade local para apoio as atividades de combate. Realizado reconhecimento no dia 12/09 na área dos incêndios próximos a Aldeia Simão e reunião com lideranças(Helicóptero do IBAMA e DSEI). Início do deslocamento dos Brigadistas de Itaituba para Aldeia Simão. Dia 14/09 - Todos os 22 brigadistas mais o servidor Douglas já estão na TI, Aldeia Simão, e já iniciaram o combate. Foram combatidos 4 IFs no dia 14.</p>	Ativo e em combate	





# FOCOS ATIVOS EM ÁREAS DE INTERESSE - Operações Ativas

**Quadro 07** Operações de Combate em andamento em 15/09/2023.

Operação	Data início	Recursos	Situação	Status	Reforços
Operação Parna Veadeiros	11/09/2023	<b>Pessoal: 10 brigadistas ICMBio, 9 brigadistas Prevfogo, 4 bombeiros CBMGO e 5 voluntários .Equipamentos e Ferramentas: 1 AirTractor ICMBio . Transporte: .</b>	Incêndio extinto. O fogo foi originado no dia 11/09 em estrada que dá acesso a trilha de visitação, fora dos limites da UC, em região conhecida como Sertão Zen. Equipes do IBAMA/PrevFogo, Rede Contra Fogo, Corpo de Bombeiros Militar do Estado de Goiás (CBMGO), ICMBio e Voluntários atuaram durante em seu combate com apoio de AirTractor do ICMBio. Na tarde do dia 14/09, após total resfriamento e vigilância, o incêndio foi declarado extinto.	Extinto	
Operação Parna Serra da Canastra	12/09/2023	<b>Pessoal: 4 brigadistas ICMBio e 8 BWP.</b>	Incêndio originado no dia 12/09 na porção sudoeste. Ontem a tarde, fizeram o combate e extinção em uma linha dessa porção. Logo depois, ocorreu chuva que aparentemente encerrou as demais linhas. A gestão segue monitorando. No dia 14/09 não foram captados focos de calor no local do novo incêndio originado no dia 13/09, na porção sudeste. Focos captados também na porção central, mas sem combate.	Em vigilância	



# FOCOS ATIVOS EM ÁREAS DE INTERESSE - Operações Ativas

Quadro 07 Operações de Combate em andamento em 15/09/2023.

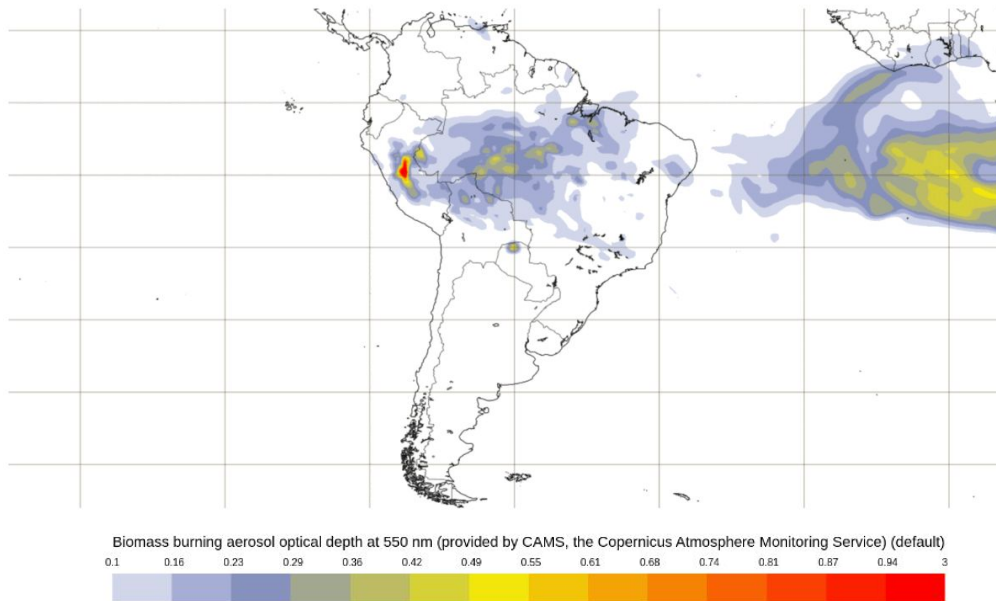
Operação	Data início	Recursos	Situação	Status	Reforços



# Previsão CAMS América do Sul (+24h)

## Aerosol forecasts

Base time: Fri 15 Sep 2023 00 UTC Valid time: Fri 15 Sep 2023 03 UTC (+3h) Area : South America Aerosol type : Biomass-burning aerosol



PROGRAMME OF  
THE EUROPEAN UNION



IMPLEMENTED BY

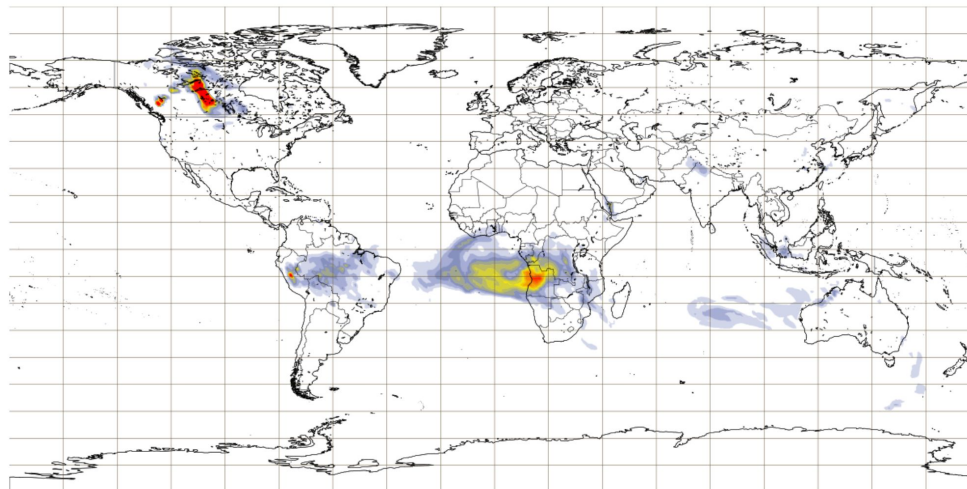




# Previsão CAMS GLOBAL (+3h)

## Aerosol forecasts

Base time: Fri 15 Sep 2023 00 UTC Valid time: Fri 15 Sep 2023 03 UTC (+3h) Area : Global Aerosol type : Biomass-burning aerosol



PROGRAMME OF THE EUROPEAN UNION

